

KÄRCHER

makes a difference

K 3 Full Control

Русский



Register and win!
www.kärcher.com/register-and-win

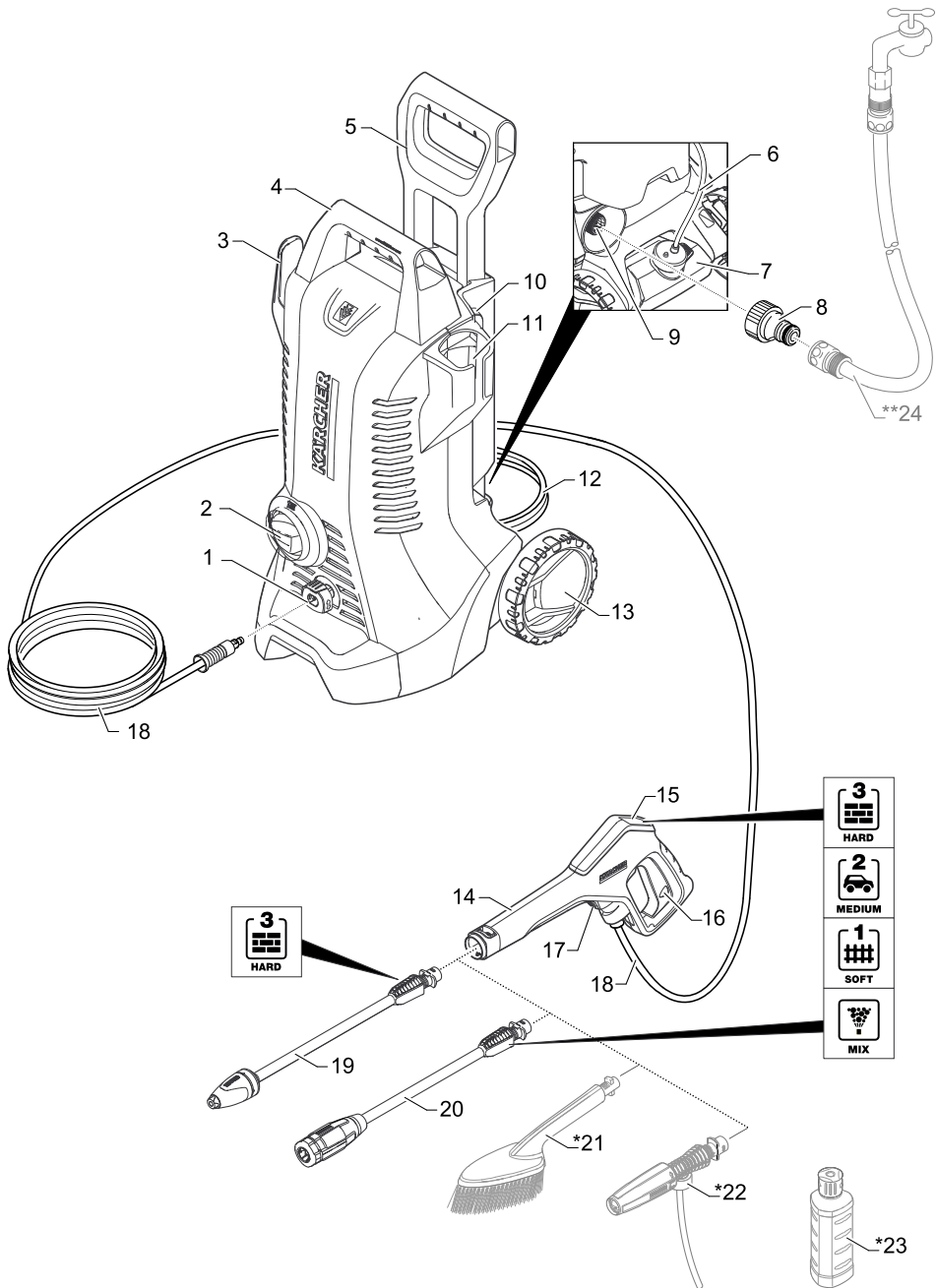


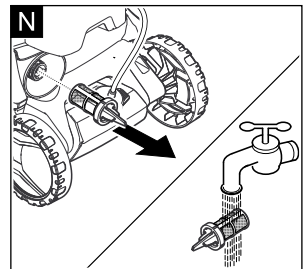
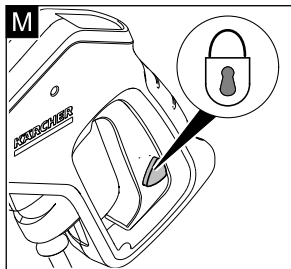
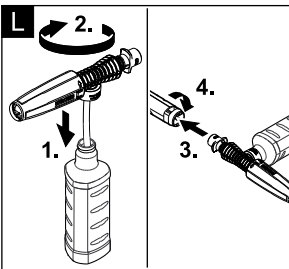
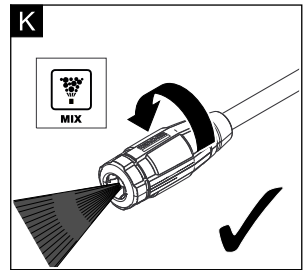
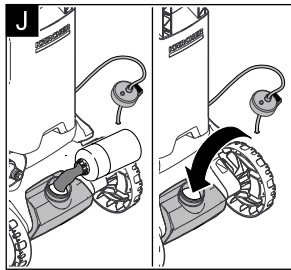
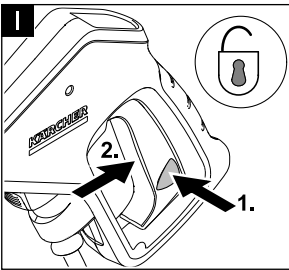
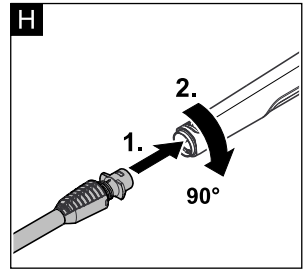
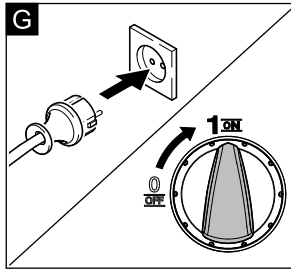
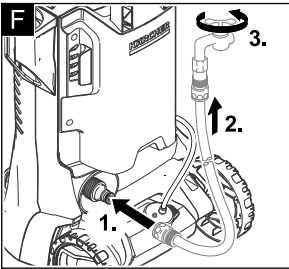
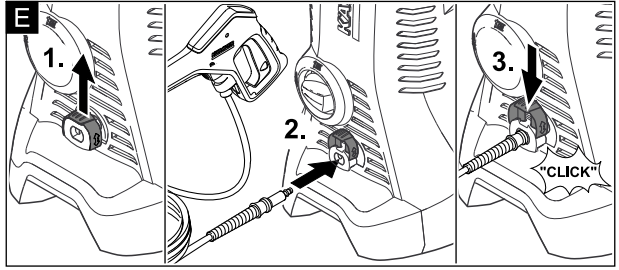
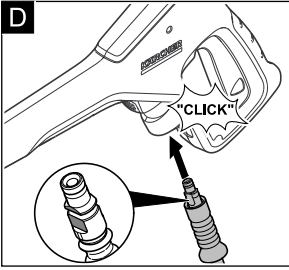
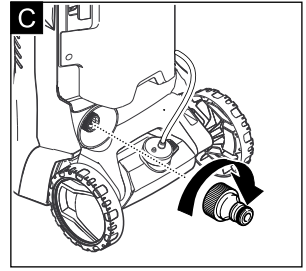
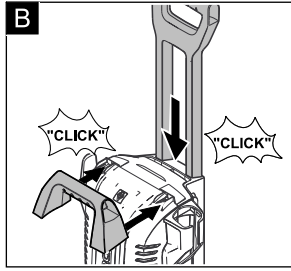
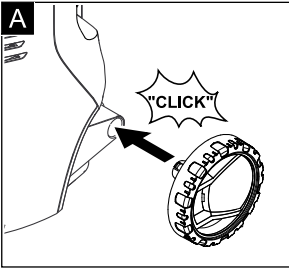
EAC

001



59674460 (11/16)





Оглавление

Безопасность	RU	4
Использование по назначению	RU	4
Защита окружающей среды	RU	4
Описание прибора	RU	5
Монтаж и ввод в эксплуатацию	RU	5
Эксплуатация	RU	5
Транспортировка и хранение	RU	6
Техническое обслуживание и уход	RU	6
Помощь в случае неполадок	RU	6
Принадлежности и запасные детали	RU	7
Технические данные	RU	7
Гарантия	RU	7
Заявление о соответствии EU	RU	7

Безопасность



Перед первым применением устройства прочитайте эту оригинальную инструкцию по эксплуатации и прилагаемые указания по технике безопасности. Действуйте в соответствии с ними. Сохраните обе брошюры для дальнейшего пользования или для следующего владельца.

Степень опасности

△ ОПАСНОСТЬ

Указание относительно непосредственно грозящей опасности, которая приводит к тяжелым увечьям или к смерти.

△ ПРЕДУПРЕЖДЕНИЕ

Указание относительно возможной потенциально опасной ситуации, которая может привести к тяжелым увечьям или к смерти.

△ ОСТОРОЖНО

Указание на потенциально опасную ситуацию, которая может привести к получению легких травм.

ВНИМАНИЕ

Указание относительно возможной потенциально опасной ситуации, которая может повлечь материальный ущерб.

Защитные устройства

△ ОСТОРОЖНО

■ Защитные устройства служат для защиты пользователей. Видоизменение защитных устройств или пренебрежение ими не допускается.

Приборный выключатель

Главный выключатель препятствует непроизвольной работе аппарата.

Блокировка высоконапорного пистолета

Фиксатор блокирует рычаг высоконапорного пистолета и защищает от непроизвольного запуска устройства.

Функция автоматического останова

Если рычаг высоконапорного пистолета отпускается, манометрический выключатель отключает насос, подача воды под высоким давлением прекращается. При нажатии на рычаг насос снова включается.

Символы на приборе



Запрещается напрямую подключать устройство к трубопроводу с питьевой водой.



Не направлять струю воды под высоким напором на людей, животных, включенное электрическое оборудование или на само устройство.
Защищать прибор от мороза.

Использование по назначению

Данный моечный аппарат высокого давления предназначен только для использования в домашнем хозяйстве.

- для мойки машин, автомобилей, строений, инструментов, фасадов, террас, садовых принадлежностей и т. д. с помощью струи воды под высоким давлением (при необходимости с добавлением моющих средств).
- При этом применению подлежат принадлежности, запасные части и чистящие средства, разрешенные для использования фирмой KÄRCHER. Указания, приложенные к чистящим средствам, подлежат соблюдению.

Защита окружающей среды

Инструкции по применению компонентов (REACH)

Актуальные сведения о компонентах приведены на веб-узле по следующему адресу:

www.kaercher.com/REACH



Упаковочные материалы поддаются вторичной переработке. Упаковку необходимо утилизировать без ущерба для окружающей среды.



Отслужившие устройства содержат пригодные для вторичного использования ценные материалы, которые должны передаваться на переработку. Отслужившие устройства необходимо утилизировать без ущерба для окружающей среды.

Электрические и электронные приборы часто содержат компоненты, которые при неправильном обращении или ненадлежащей утилизации представляют потенциальную опасность для людей и экологии. Тем не менее данные компоненты необходимы для правильной работы прибора. Приборы, обозначенные этим символом, запрещено утилизировать вместе с бытовыми отходами.



Работы по очистке, в результате которых образуется отходящая вода, содержащая масла, например, промывка двигателя, мойка днища, должны производиться только на моечных площадках с маслоотделителем.



Работы с моющими средствами должны проводиться только на рабочих поверхностях, не проливаемых для жидкости, с подключением к бытовой канализации. Моющие средства не должны попадать в водоемы или почву.

Описание прибора

Комплектация устройства (в зависимости от модели) указана на упаковке. В данной инструкции по эксплуатации содержится описание всех возможных опций.

Рисунки см. на страницах с рисунками

- 1 Соединение высокого давления
- 2 Главный выключатель „0/OFF“ / „I/ON“ (0/ВЫКЛ / I/ВКЛ)
- 3 Крючки для хранения
- 4 Рукоятка для ношения прибора
- 5 Рукоятка, вытягивается
- 6 Всасывающий шланг моющего средства с фильтром моющего средства и крышкой.
- 7 Резервуар для моющего средства
- 8 Соединительный элемент для подключения воды.
- 9 Элемент для подключения водоснабжения со встроенным сетчатым фильтром
- 10 Хранение струйной трубки
- 11 Место для хранения высоконапорного пистолета
- 12 Сетевой кабель со шпательной вилкой
- 13 Транспортное колесо
- 14 Высоконапорный пистолет Full Control
- 15 Индикация давления
0 - MIX / 1 - SOFT / 2 - MEDIUM / 3 - HARD
- 16 Блокировка высоконапорного пистолета
- 17 Кнопка для отсоединения высоконапорного шланга от высоконапорного пистолета
- 18 Шланг высокого давления
- 19 Струйная трубка Full Control фрезы для удаления грязи
Для устойчивых загрязнений
Степень давления: HARD
- 20 Струйная трубка Full Control Vario Power
Трубка предназначена для самых распространенных задач по чистке
Степени давления: HARD / MEDIUM / SOFT / MIX

* В качестве опции

- 21 Моющая щетка
Предназначена для работы с моющим средством.
- 22 Форсунка для чистки пеной
Для интенсивного вспенивания моющего средства.
- 23 Моющее средство

** Дополнительно требуется

- 24 Армированный водяной шланг со стандартной муфтой
 - минимальный диаметр 1/2 дюйма (13 мм)
 - минимальная длина 7,5 м.

Монтаж и ввод в эксплуатацию

Рисунки см. на страницах с рисунками

- Рисунок **A B C**
Перед началом эксплуатации аппарата установить прилагаемые незакрепленные части.
- Поставить устройство на ровную поверхность.
- Рисунок **D**
Вставить шланг высокого давления в ручной пистолет-распылитель до щелчка.
Проверить надежность крепления, потянув за шланг высокого давления.
- Рисунок **E F G**

ВНИМАНИЕ

Загрязнения, содержащиеся в воде, могут вызвать повреждение насоса высокого давления и принадлежностей. Для защиты рекомендуется использовать водяной фильтр

KÄRCHER (специальные принадлежности, номер для заказа 4.730-059).

Эксплуатация

⚠ ОСТОРОЖНО

Работа всухую в течение более 2 минут приводит к выходу из строя насоса высокого давления. Если устройство в течение 2 минут не набирает давление, то его следует выключить и действовать в соответствии с указаниями, которые приводятся в главе „Помощь в случае неполадок“.

Режим работы высокого давления

⚠ ОСТОРОЖНО

При мойке лакированных поверхностей следует выдерживать расстояние 30 см от форсунки до поверхности, чтобы избежать повреждения лакировки.

ВНИМАНИЕ

Не чистить автомобильные шины, лакокрасочное покрытие или чувствительные поверхности (например, деревянные) с применением фрезы для удаления грязи. Существует опасность повреждения.

→ Рисунок **H I**

Система Full Control

Во время эксплуатации индикация давления на высоконапорном пистолете показывает при помощи струйной трубки Full Control текущую заданную ступень давления.

Примечание: При эксплуатации с T-Raseg и другими принадлежностями индикация давления не информативна.

Степень давления	Рекомендуется для, например,
 3 HARD	каменных террас из брусчатки или с бетонным покрытием, асфальта, металлических поверхностей, садовых инструментов (тачки, лопаты и т.д.)
 2 MEDIUM	автомобиля и мотоцикла, кирпичных поверхностей, оштукатуренных стен, пластиковой мебели
 1 SOFT	деревянных поверхностей, велосипеда, поверхностей из песка, мебели из ротанга
 MIX	Режим работы с моющим средством

ВНИМАНИЕ

Восприимчивость материалов может значительно варьироваться в зависимости от срока эксплуатации и состояния. Эти рекомендации не являются обязательными.

Режим работы с моющим средством

Примечание: Моющее средство может добавляться только при низком давлении.

→ Рисунок **J K**

Дополнительно

→ Рисунок **L**

Рекомендуемый способ мойки

- Экономно разбрызгать моющее средство по сухой поверхности и дать ему подействовать (не позволять высыхать).
- Растворенную грязь смыть струей высокого давления.

После эксплуатации с моющим средством

- После работы с моющим средством: С целью безопасности дать прибору поработать около 1 минуты.

Режим с мощностью щеткой

ВНИМАНИЕ

Риск повреждения лакокрасочного покрытия
Перед работой с моющей щеткой следует убедиться в том, что она очищена от грязи или других посторонних частиц.

Указание: В случае необходимости моющие щетки также можно использовать для работы с моющим средством.

Перерыв в работе

- Рисунок **M**
Отпустить и заблокировать рычаг высоконапорного пистолета.
- Во время продолжительных перерывов в работе (свыше 5 минут) аппарат следует выключать „0/OFF“ (0/ВЫКЛ).

Окончание работы

⚠ ОСТОРОЖНО

Отсоединять высоконапорный шланг от высоконапорного пистолета или устройства только тогда, когда в системе отсутствует давление.

- Отпустить рычаг высоконапорного пистолета.
- Выключить аппарат "0/OFF" (0/ВЫКЛ).
- Вытащите штепсельную вилку из розетки.
- Открыть водный кран.
- **Нажать рычаг высоконапорного пистолета для сброса давления в системе.**
- Заблокировать рычаг высоконапорного пистолета.
- Отделить аппарат от водоснабжения.

Транспортировка и хранение

⚠ ОСТОРОЖНО

Опасность травм и повреждений!

При транспортировке и хранении следует учитывать вес устройства.

Транспортировка вручную

- Высоко поднять прибор за ручку и перенести.
- Вытянуть до щелчка рукоятку для транспортировки. Прибор тянуть за ручку для транспортирования.

Транспортировка на транспортных средствах

- Зафиксировать прибор от смещения и опрокидывания.

Хранение прибора

- Установить устройству на ровную поверхность.
- Сложить принадлежности в соответствующее приспособление на устройстве.

При длительном хранении, например зимой, дополнительно следует принять во внимание указания в разделе "Уход".

Защита от замерзания

ВНИМАНИЕ

Не полностью опорожненные устройства и оборудование могут быть повреждены разрушению при воздействии мороза. Полностью опорожнить устройство и принадлежностей, а также обеспечить защиту от мороза. Во избежание повреждений:

- Из аппарата следует полностью удалить воду. Включить аппарат без подключенного шланга высокого

давления и без присоединенного водоснабжения (максимум на 1 минуту) и подождать до тех пор, пока не прекратится вытекание воды из шланга высокого давления. Выключите аппарат.

- Храните прибор и все принадлежности в защищенном от мороза помещении.

Техническое обслуживание и уход

Аппарат не нуждается в профилактическом обслуживании.

Уход

⚠ ОПАСНОСТЬ

Опасность поражения электрическим током.

- *Перед проведением любых работ по обслуживанию устройство следует выключить и извлечь штепсельную вилку из розетки.*

Очистка сетки в подводе воды

Регулярно очищать сетку в подводе воды.

ВНИМАНИЕ

Сетку нельзя повреждать.

- Снять муфту с подвода воды.

Рисунок **N**

- Извлечь сетчатый фильтр (например, с помощью плоскогубцев), помыть под проточной водой и снова установить.

Помощь в случае неполадок

⚠ ОПАСНОСТЬ

Опасность поражения электрическим током.

- *Перед проведением любых работ по обслуживанию устройство следует выключить и извлечь штепсельную вилку из розетки.*

Прибор не работает

- Нажать рычаг высоконапорного пистолета и включить устройство.
- Проверьте соответствие напряжения, указанного в заводской табличке, напряжению источника электроэнергии.
- Проверить сетевой кабель на повреждения.

Давление в приборе не увеличивается

- Проверить настройку струйной трубки.
- Полностью откройте водопроводный кран.
- Перед эксплуатацией удалить воздух из аппарата. Включить прибор без подсоединенной струйной трубки и дать ему поработать (не более 2 минут), пока из пистолета не начнет выходить вода без пузырьков воздуха. Выключить прибор и снова подсоединить струйную трубку.
- Выньте с помощью плоскогубцев сетевой фильтр из элемента для водоснабжения и промойте его проточной водой.

Сильные перепады давления

- Очистить форсунку высокого давления: Иголкой удалить загрязнение из отверстия форсунки и промыть ее спереди водой.
- Проверьте количество подаваемой воды.

Прибор негерметичен

- Незначительная негерметичность аппарата обусловлена техническими особенностями. При сильной негерметичности обратитесь в авторизованную службу сервисного обслуживания.

Чистящее средство не всасывается

- Использовать струйную трубку VarioPower. Повернуть струйную трубку в положение „Mix“.
- Снимите фильтр из всасывающего шланга для моющего средства и промойте его проточной водой.
- Проверить всасывающий шланг для моющего средства на перегибы.

Принадлежности и запасные детали

Используйте оригинальные принадлежности и запчасти — только они гарантируют безопасную и бесперебойную работу устройства.

Информацию о принадлежностях и запчастях вы можете найти на сайте www.kaercher.com.


Технические данные

Электрическое подключение

Напряжение	220-240 V 1~50-60 Hz
------------	-------------------------

Потребление электроэнергии	6 A
----------------------------	-----

Степень защиты	IP X5
----------------	-------

Класс защиты	II 
--------------	--

Сетевой предохранитель (инертный)	10 A
-----------------------------------	------

Подключение водоснабжения

Давление напора (макс.)	1,2 МПа
-------------------------	---------

Температура подаваемой воды (макс.)	40 °C
-------------------------------------	-------

Количество подаваемой воды (мин.)	8 l/min
-----------------------------------	---------

Рабочие характеристики

Рабочее давление	8 МПа
------------------	-------

Макс. допустимое давление	12 МПа
---------------------------	--------

Подача, вода	5,5 l/min
--------------	-----------

Максимальная подача	6,3 l/min
---------------------	-----------

Подача, моющее средство	0,3 л/мин.
-------------------------	------------

Сила отдачи ручного пистолета-распылителя	12 N
---	------

Размеры и вес

Длина	307 mm
-------	--------

Ширина	272 mm
--------	--------

высота	600 mm
--------	--------

Вес, в готовности к эксплуатации и с принадлежностями	5,1 kg
---	--------

Значение установлено согласно стандарту EN 60335-2-79

Значение вибрации рука-плечо	<2,5 m/s ²
------------------------------	-----------------------

Опасность K	0,6 m/s ²
-------------	----------------------

Уровень шума дБ _A	72 dB(A)
------------------------------	----------

Опасность K _{ра}	3 dB(A)
---------------------------	---------

Уровень мощности шума L _{WA} + опасность K _{WA}	88 dB(A)
---	----------

Сохраняется право на внесение технических изменений.

Гарантия

В каждой стране действуют соответственно гарантийные условия, изданные уполномоченной организацией сбыта нашей продукции в данной стране. Возможные неисправности прибора в течение гарантийного срока мы устраняем бесплатно, если причина заключается в дефектах материалов или ошибках при изготовлении. В случае возникновения претензий в течение гарантийного срока просьба

обращаться, имея при себе чек о покупке, в торговую организацию, продавшую вам прибор или в ближайшую уполномоченную службу сервисного обслуживания.

Дата выпуска отображается на заводской табличке в закодированном виде. При этом отдельные цифры имеют следующее значение::

Пример: 30190
3 год выпуска
0 столетие выпуска
1 десятилетие выпуска
9 вторая цифра месяца выпуска
0 первая цифра месяца выпуска

Таким образом, в данном примере код 30190 означает дату выпуска 09/(2)013.

адреса вы можете найти на веб-странице: www.kaercher.com/dealersearch

Заявление о соответствии EU

Настоящим мы заявляем, что нижеуказанный прибор по своей концепции и конструкции, а также в осуществленном и допущенном нами к продаже исполнении отвечает соответствующим основным требованиям по безопасности и здоровью согласно директивам EU. При внесении изменений, не согласованных с нами, данное заявление теряет свою силу.

Продукт высоконапорный моющий прибор
Тип: 1.602-xxx

Основные директивы EU

2000/14/EC
2014/30/EU
2006/42/EC (+2009/127/EC)
2011/65/EC

Примененные гармонизированные нормы

EN 50581
EN 55014-1: 2006+A1: 2009+A2: 2011
EN 55014-2: 2015
EN 60335-1
EN 60335-2-79
EN 61000-3-2: 2014
EN 61000-3-3: 2013
EN 62233: 2008

Примененный порядок оценки соответствия

2000/14/EC: Приложение V

Уровень мощности звука dB(A)

Измерено: 85
Гарантировано: 88

Нижеподписавшиеся лица действуют по поручению и по доверенности руководства предприятия.


H. Jenner

CEO



S. Reiser

Head of Approbation

уполномоченный по документации:
S. Reiser

Alfred Kaercher GmbH & Co. KG
Alfred-Kaercher-Str. 28 - 40
71364 Winnenden (Germany)
Тел.: +49 7195 14-0
Факс: +49 7195 14-2212
Winnenden, 2016/08/01



<http://www.kaercher.com/dealersearch>

