

KÄRCHER

KHB 4-18, KHB 4-18 Battery Set KHB 4-18 Plus, KHB 4-18 Plus Battery Set

Русский



**Register
your product**
www.kaercher.com/welcome



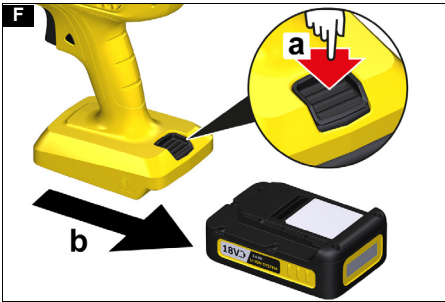
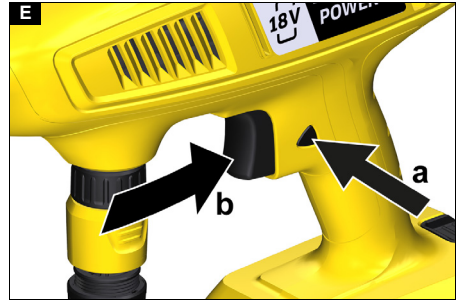
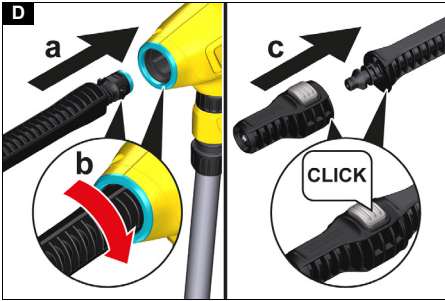
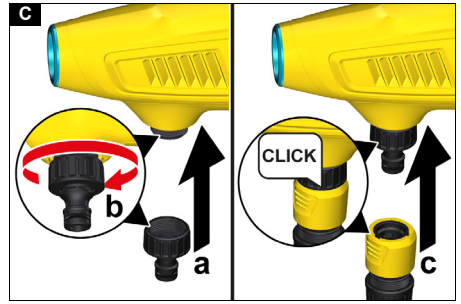
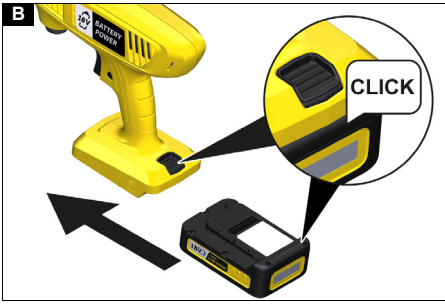
EAC



59694000 (02/21)

A





Содержание

Указания по технике безопасности	51
Использование по назначению	52
Защита окружающей среды.....	52
Принадлежности и запасные части	52
Комплект поставки	52
Предохранительные устройства	53
Символы на устройстве	53
Описание устройства	53
Ввод в эксплуатацию.....	53
Эксплуатация.....	53
Транспортировка	54
Хранение.....	54
Уход и техническое обслуживание.....	54
Помощь при неисправностях	54
Технические характеристики	55
Гарантия.....	55
Декларация о соответствии стандартам ЕС ...	55

Указания по технике безопасности



Перед первым применением устройства ознакомьтесь с данной оригинальной инструкцией по эксплуатации и прилагаемой оригинальной инструкцией по эксплуатации аккумуляторного блока / зарядного устройства. Действовать в соответствии с ними. Следует сохранить документацию для дальнейшего пользования или для следующего владельца.

- Наряду с указаниями, содержащимися в инструкции по эксплуатации, соблюдать также общие законодательные положения по технике безопасности и предотвращению несчастных случаев.
- Предупредительные и указательные таблички, размещенные на приборе, содержат важную информацию, необходимую для его безопасной эксплуатации.

Степень опасности

ОПАСНОСТЬ

- Указание относительно непосредственно грозящей опасности, которая приводит к тяжелым травмам или к смерти.

ПРЕДУПРЕЖДЕНИЕ

- Указание относительно возможной потенциально опасной ситуации, которая может привести к тяжелым травмам или к смерти.

ОСТОРОЖНО

- Указание на потенциально опасную ситуацию, которая может привести к получению легких травм.

ВНИМАНИЕ

- Указание относительно возможности потенциально опасной ситуации, которая может повлечь за собой материальный ущерб.

Общие указания по технике безопасности

⚠ ОПАСНОСТЬ • Опасность удушья.

Упаковочную пленку хранить в недоступном для детей месте.

⚠ ПРЕДУПРЕЖДЕНИЕ • Использовать устройство только по назначению. Учитывать местные особенности и при работе с устройством следить за третьими лицами, находящимися поблизости, особенно детьми.

● Лица с ограниченными физическими, сенсорными или умственными способностями, а также лица, не обладающие необходимым опытом и знаниями, могут использовать устройство только в том случае, если они находятся под надлежащим присмотром или прошли инструктаж компетентного лица относительно безопасного использования оборудования и осознают возможные риски. ● Запрещается работать с устройством детям. ● Следить за тем, чтобы дети не играли с устройством.

⚠ ОСТОРОЖНО • Предохранительные устройства предназначены для вашей защиты. Запрещено изменять предохранительные устройства или пренебрегать ими.

Эксплуатация

⚠ ОПАСНОСТЬ • Эксплуатация во взрывоопасных зонах запрещена. ● При использовании устройства в опасных зонах (например, на заправках) соблюдать соответствующие правила техники безопасности.

⚠ ПРЕДУПРЕЖДЕНИЕ • Не направлять струю воды на людей, животных, включенное электрическое оборудование или на незакрепленные предметы. ● Не направлять струю на предметы, содержащие вредные для здоровья вещества (например, асбест). ● Устройство имеет электрические компоненты, поэтому его нельзя мыть под проточной водой.

⚠ ОСТОРОЖНО • Не использовать прибор, если он ранее падал и имеет признаки повреждения или негерметичности. ● Согласно действующим нормам запрещено эксплуатировать устройство без системного разделителя в хозяйственно-питьевой водопроводной сети. Убедитесь, что подключение к домашней водопроводной системе, к которой подсоединен напорный аппарат, оснащено системным разделителем в соответствии с EN 12729, тип VA. ● Вода, прошедшая через системный разделитель, считается непригодной для питья. ● Запрещается оставлять работающее устройство без присмотра. ● Эксплуатировать и хранить устройство только в соответствии с описанием и рисунком.

ВНИМАНИЕ • Повреждение устройства вследствие сухого хода. Включать устройство только при гарантированной подаче воды. ● Не разрешается эксплуатация устройства при температуре ниже 0 °С.

Использование по назначению

Использовать аккумуляторный напорный агрегат только в быту.

Напорный аппарат предназначен для мойки машин, автомобилей, строений, инструментов, фасадов, террас, садово-огородного инвентаря и т. д. с помощью струи воды.

Защита окружающей среды



Упаковочные материалы поддаются вторичной переработке. Упаковку необходимо утилизировать без ущерба для окружающей среды.



Электрические и электронные устройства часто содержат ценные материалы, пригодные для вторичной переработки, и зачастую такие компоненты, как батареи,

аккумуляторы или масло, которые при неправильном обращении или ненадлежащей утилизации представляют потенциальную опасность для здоровья и окружающей среды. Тем не менее, данные компоненты необходимы для правильной работы устройства. Устройства, обозначенные этим символом, запрещено утилизировать вместе с бытовыми отходами.



Работы по очистке, в результате которых образуется сточная вода, содержащая масла, например, промывка двигателя, мойка днища, должны производиться только на моечных площадках с маслоотделителем.



Забор воды из открытых водоемов в некоторых странах не разрешен.

Указания по компонентам (REACH)

Для получения актуальной информации о компонентах см. www.kaercher.de/REACH

Принадлежности и запасные части

Использовать только оригинальные принадлежности и запасные части. Только они гарантируют безопасную и бесперебойную работу устройства.

Для получения информации о принадлежностях и запчастях см. www.kaercher.com.

Специальные принадлежности

Использовать только специальные принадлежности с надписью «Handheld» и синей пробкой.

Указания по аккумуляторному блоку и зарядному устройству

В качестве специальных принадлежностей доступны:

- Аккумуляторные блоки / зарядные устройства, которые не входят в комплект поставки или требуются дополнительно
- Устройство быстрой зарядки и аккумуляторный блок большей емкости

Комплект поставки

Комплектация устройства указана на упаковке. При распаковке устройства проверить комплектацию. При обнаружении недостающих принадлежностей или повреждений, полученных во время транспортировки, следует уведомить торговую организацию, продавшую устройство.

Предохранительные устройства

Фиксатор выключателя устройства

Фиксатор блокирует выключатель устройства и защищает от непроизвольного включения устройства.

Символы на устройстве



Устройство запрещается подключать непосредственно к коммунальной хозяйственно-питьевой водопроводной сети.

Описание устройства

В данной инструкции по эксплуатации приведено описание устройства с максимальной комплектацией. Комплектация отличается в зависимости от модели (см. упаковку).

Рисунки см. на страницах с рисунками

Рисунок А

- ① Плоскоструйное сопло для обычных задач очистки
- ② Устройство разблокирования сопла
- ③ Струйная трубка
- ④ Фирменная табличка
- ⑤ Кнопка разблокировки аккумуляторного блока
- ⑥ Фиксатор выключателя устройства
- ⑦ Выключатель устройства
- ⑧ Патрубок для подвода воды с фильтром тонкой очистки
- ⑨ Аккумуляторный напорный аппарат
- ⑩ Муфта для подвода воды
- ⑪ **Садовый шланг (армированный, минимальный диаметр 1/2 дюйма (13 мм), минимальная длина 7,5 м, со стандартной быстроразъемной муфтой)
- ⑫ *Всасывающий шланг с муфтой
- ⑬ *Аккумуляторный блок Battery Power 18/25
- ⑭ *Стандартное зарядное устройство Battery Power 18 В
- ⑮ *Складной бак

* опция, ** требуется дополнительно

Аккумуляторный блок

Устройство может работать только с одним аккумуляторным блоком 18 В Kärcher Battery Power.

Ввод в эксплуатацию

Зарядка аккумуляторного блока

1. Зарядить аккумуляторный блок (см. инструкцию по эксплуатации аккумуляторного блока).

Установка аккумуляторного блока

1. Установить аккумуляторный блок в отсек на устройстве и задвинуть до щелчка.

Рисунок В

Подача воды

Параметры подключения указаны на заводской табличке или в главе *Технические характеристики*.

Соблюдать предписания предприятия водоснабжения.

Подключение к водопроводу

1. Навинтить муфту на патрубок для подвода воды на устройстве.

Рисунок С

2. Присоединить садовый шланг (не входит в комплект поставки) к муфте на патрубке для подвода воды.
3. Подсоединить садовый шланг к источнику водоснабжения.
4. Полностью открыть водопроводный кран.

Подача воды из открытых резервуаров

Данный напорный аппарат предназначен для всасывания поверхностных вод (например, из складного бака, ведер, бочек для дождевой воды) или из прудов. В зависимости от варианта устройства в комплект поставки входят соответствующий всасывающий шланг и складное ведро.

Примечание

При необходимости можно дооснастить устройство всасывающим шлангом KÄRCHER SH 5 Handheld (специальная принадлежность, № для заказа 2.644-124.0).

Максимальную высоту всасывания см. в главе *Технические характеристики*.

1. Заполнить всасывающий шланг водой.
2. Присоединить всасывающий шланг к муфте на патрубке устройства для подвода воды и опустить шланг в источник воды.
3. Удалить воздух из всасывающего шланга.

Примечание

При необходимости снять струйную трубку перед удалением воздуха из всасывающего шланга.

- a Запустить устройство (см. главу *Запуск устройства*).
- b Дать устройству поработать до тех пор, пока во всасывающем шланге не исчезнут пузырьки воздуха.
- c Отпустить выключатель устройства.
- d Зафиксировать выключатель устройства фиксатором.

Установка струйной трубки и сопла

1. Вставить необходимую струйную трубку и зафиксировать, повернув на 90°.
2. Установить необходимое сопло на струйную трубку до щелчка.

Рисунок D

Примечание

Чтобы отсоединить сопло, нажать и опустить фиксатор сопла вниз и снять сопло.

Эксплуатация

ВНИМАНИЕ

Сухой ход насоса

Повреждение устройства

Если устройство не создает давления в течение 2 минут, выключить устройство и следовать инструкциям в главе *Помощь при неисправностях*.

Запуск устройства

1. Отпустить фиксатор выключателя устройства.

Рисунок E

2. Нажать выключатель устройства.

Работа с моющим средством

Примечание

Для ухода за автомобилями компания KÄRCHER предлагает аэрозольные баллончики с моющим средством.

Рекомендованный метод очистки

1. Моющее средство экономно распылить на сухую поверхность и дать ему подействовать (не дать высохнуть).
2. Смыть отделившуюся грязь струей под давлением.

Приостановка работы

1. Отпустить выключатель устройства.
2. Зафиксировать выключатель устройства фиксатором.

Удаление аккумуляторного блока

Примечание

При длительных перерывах в работе извлечь аккумуляторный блок из устройства и предохранить его от несанкционированного использования.

1. Нажать и опустить вниз кнопку разблокирования аккумуляторного блока, чтобы разблокировать аккумуляторный блок.
2. Вынуть аккумуляторный блок из устройства.

Рисунок F

Окончание работы

1. Отпустить выключатель устройства.
2. Закрыть водопроводный кран.
3. Нажать выключатель устройства. Присутствующее в устройстве давление сбрасывается.
4. Отсоединить устройство от системы водоснабжения.
5. Зафиксировать выключатель устройства фиксатором.
6. Вынуть аккумуляторный блок (см. Главу Удаление аккумуляторного блока).

Транспортировка

⚠ ОСТОРОЖНО

Несоблюдение веса

Опасность получения травм и повреждений. Во время транспортировки учитывать вес устройства.

1. При перевозке устройства в транспортном средстве зафиксировать его от скольжения и опрокидывания.

Хранение

⚠ ОСТОРОЖНО

Несоблюдение веса

Опасность получения травм и повреждений. Во время хранения учитывать вес устройства.

- Хранить устройство только в помещении.
- Поставить устройство на ровную поверхность.

Уход и техническое обслуживание

⚠ ОПАСНОСТЬ

Неправильная очистка

Короткое замыкание

Перед проведением любых работ на устройстве выключить устройство и вынуть

аккумуляторный блок.

Запрещается очищать устройство струей воды из шланга или струей высокого давления.

ВНИМАНИЕ

Неправильная очистка

Опасность повреждения.

Не использовать абразивных или агрессивных моющих средств.

Устройство не требует технического обслуживания.

Очистка устройства

1. Очистить устройство влажной тканью.

Очистка сетчатого фильтра в патрубке для подвода воды

ВНИМАНИЕ

Поврежденный сетчатый фильтр в патрубке для подвода воды

Повреждение устройства из-за загрязнения воды. Проверить сетчатый фильтр на наличие повреждений, прежде чем вставлять его в патрубок для подвода воды.

Очищать сетчатый фильтр в патрубке для подвода воды по мере необходимости.

1. Снять муфту с патрубка для подвода воды.
2. Вынуть сетчатый фильтр.
3. Промыть сетчатый фильтр под проточной водой.
4. Вставить сетчатый фильтр в патрубок для подвода воды.

Помощь при неисправностях

⚠ ОПАСНОСТЬ

Касание токоведущих частей

Поражение электрическим током

Перед проведением любых работ на устройстве выключить устройство и вынуть аккумуляторный блок.

Работы по ремонту и с электрическими компонентами поручать только авторизованной сервисной службе.

Небольшие неисправности можно устранить самостоятельно с помощью следующего описания.

В случае сомнения следует обращаться в уполномоченную сервисную службу.

Устройство не работает

Аккумуляторный блок установлен в устройстве неправильно

1. Установить аккумуляторный блок в отсек на устройстве и задвинуть до щелчка.

Слишком низкий уровень заряда аккумуляторного блока

1. Зарядить аккумуляторный блок.
- Перегрев аккумуляторного блока
1. Вынуть аккумуляторный блок из устройства и дать ему остыть.
 2. Не оставлять устройство и аккумуляторный блок под прямыми солнечными лучами.

Аккумуляторный блок или зарядное устройство неисправно

1. Заменить аккумуляторный блок или зарядное устройство.

Устройство отключается автоматически

Перегрев устройства или аккумуляторного блока

1. Дать устройству или аккумуляторному блоку остыть.

Устройство не создает давления

Сопло загрязнено

1. Удалить загрязнения из отверстия сопла иглой.

2. Промыть сопло водой спереди. Слишком слабая подача воды
1. Полностью открыть водопроводный кран.
2. Проверить подачу воды на достаточный объем.
3. Проверить фильтр тонкой очистки в патрубке для подвода воды.

Устройство негерметично

1. Незначительная негерметичность устройства обусловлена техническими особенностями. При сильной негерметичности обратиться в авторизованную сервисную службу.

Технические характеристики

Рабочие характеристики устройства

Рабочее напряжение	V	18
Класс защиты		III
Время работы (макс.) при полном заряде аккумулятора с аккумуляторным блоком Battery Power 18/25	min	14
Рабочее давление	MPa	2,1
Макс. допустимое давление	MPa	2,4

Патрубок подвода воды

Давление на входе (макс.)	MPa	1,0
Температура на входе (макс.)	°C	40
Высота всасывания (макс.)	m	0,5

Размеры и вес

Масса без аккумуляторного блока	kg	1,3
Длина x ширина x высота	mm	292 x 89 x 228

Расчетные значения в соответствии с EN 60335-2-79

Вибрация на руке/кисти	m/s ²	2,2
Погрешность K	m/s ²	0,7
Уровень звукового давления L _{РА}	dB(A)	70
Погрешность K _{РА}	dB(A)	2
Уровень звуковой мощности L _{WA}	dB(A)	84
Погрешность K _{WA}		

Сохраняется право на внесение технических изменений.

Гарантия

В каждой стране действуют соответствующие гарантийные условия, установленные уполномоченной организацией по сбыту нашей продукции. Возможные неисправности устройства в течение гарантийного срока мы устраняем бесплатно, если причина заключается в дефектах материалов или производственных браке. В случае возникновения претензий в течение гарантийного срока просьба обращаться с чеком о покупке в торговую организацию, продавшую изделие или в ближайшую уполномоченную службу сервисного обслуживания.

(Адрес указан на обороте)

Дата выпуска отображается на заводской табличке в закодированном виде. При этом отдельные цифры имеют следующее значение::

Пример: 30190
 3 год выпуска
 0 столетие выпуска
 1 десятилетие выпуска
 9 вторая цифра месяца выпуска
 0 первая цифра месяца выпуска

Таким образом, в данном примере код 30190 означает дату выпуска 09 / (2)013.

Декларация о соответствии стандартам ЕС

Настоящим заявляем, что концепция, конструкция и исполнение указанной ниже машины отвечают соответствующим основным требованиям директив ЕС по безопасности и охране здоровья. При любых изменениях машины, не согласованных с нашей компанией, данная декларация теряет свою силу. Изделие: напорный аппарат (аккумуляторный) Тип: 1.328-xxx

Действующие директивы ЕС

2014/35/EC
 2014/30/EC
 2011/65/EC
 2000/14/EC

Примененные гармонизированные стандарты

EN 60335-1
 EN 60335-2-54
 EN 62233: 2008
 EN 55014-1: 2017
 EN 55014-2: 2015
 EN IEC 63000:2018

Примененный метод оценки соответствия

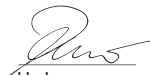
2000/14/EC: Приложение V

Уровень звуковой мощности дБ(А)

Измерено: 82

Гарантировано: 84

Подписавшиеся действуют по поручению и с полномочиями руководства компании.



H. Jenner

Chairman of the Board of Management



S. Reiser

Director Regulatory Affairs & Certification

Лицо, ответственное за ведение документации:

Ш. Райзер (S. Reiser)
 Alfred Kärcher SE & Co. KG
 Alfred-Kärcher-Str. 28-40
 71364 Winnenden (Germany)
 Тел.: +49 7195 14-0
 Факс: +49 7195 14-2212
 г. Винненден, 01.02.2021



THANK YOU!
MERCI! DANKE! ¡GRACIAS!



Registrieren Sie Ihr Produkt und profitieren Sie von vielen Vorteilen.

Register your product and benefit from many advantages.

Enregistrez votre produit et bénéficiez de nombreux avantages.

Registre su producto y aproveche de muchas ventajas.

www.kaercher.com/welcome



Bewerten Sie Ihr Produkt und sagen Sie uns Ihre Meinung.

Rate your product and tell us your opinion.

Évaluer votre produit et dites-nous votre opinion.

Reseñe su producto y díganos su opinión.



www.kaercher.com/dealersearch

Alfred Kärcher SE & Co. KG

Alfred-Kärcher-Str. 28-40

71364 Winnenden (Germany)

Tel.: +49 7195 14-0

Fax: +49 7195 14-2212

