

KÄRCHER

PCL 3-18

Русский



EAC

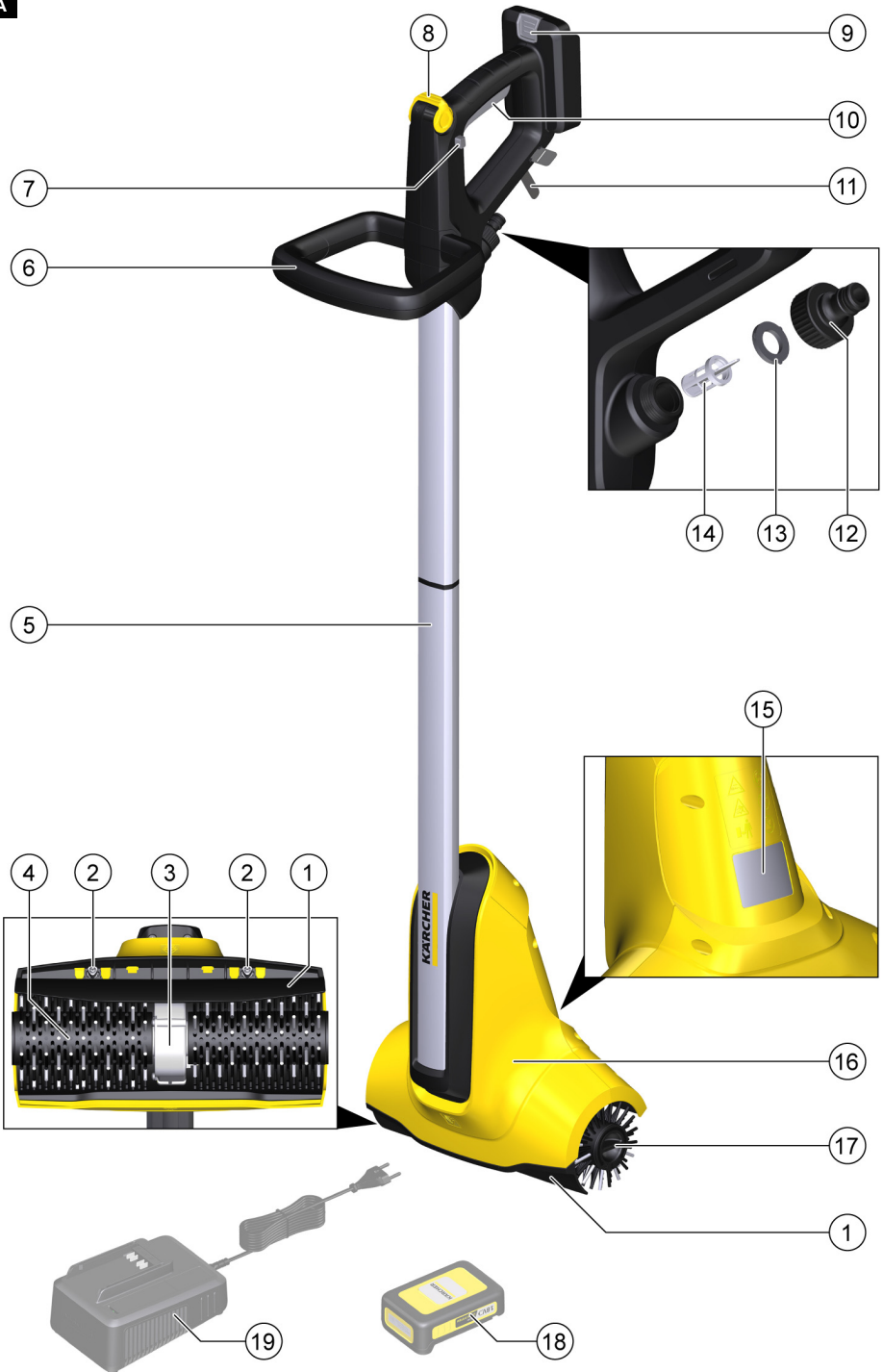


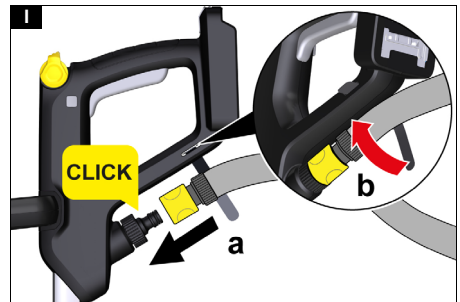
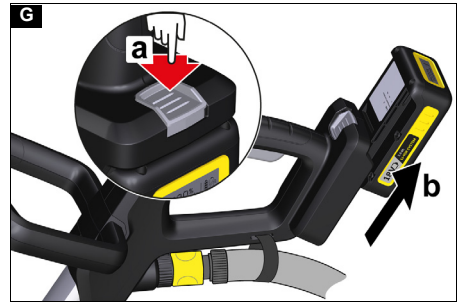
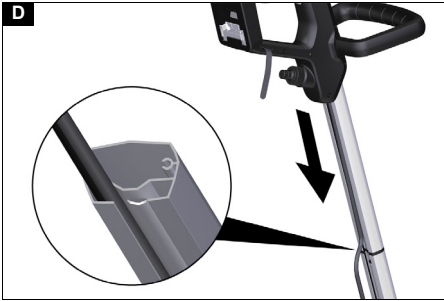
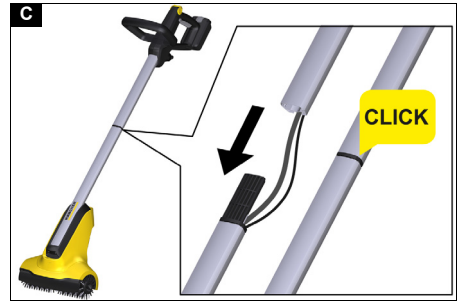
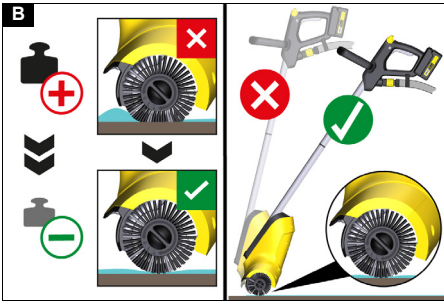
59699010 (02/22)

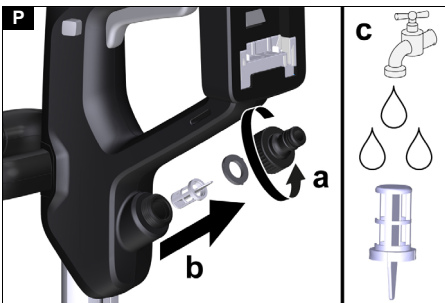
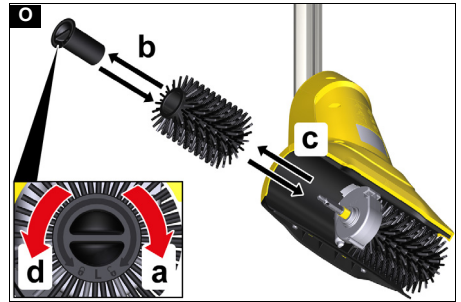
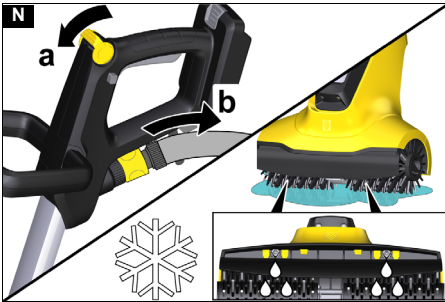
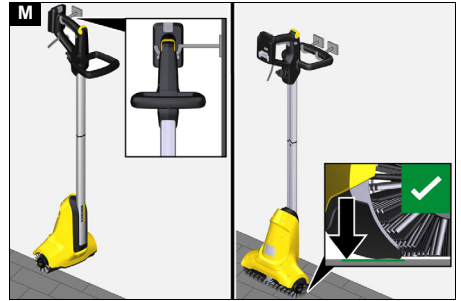
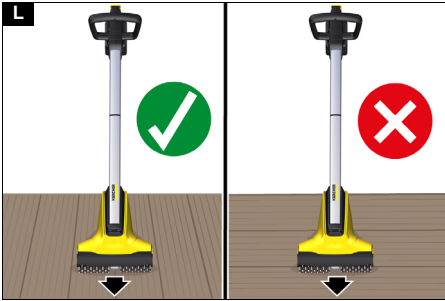
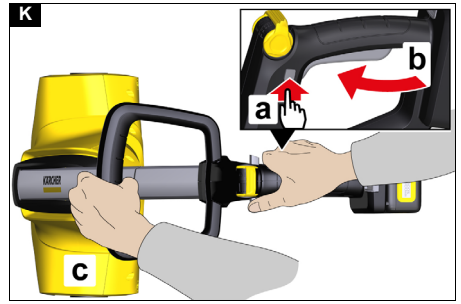
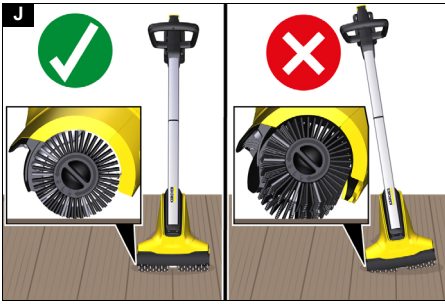


**Register
your product**
www.kärcher.com/welcome

A







Содержание

Общие указания	66
Указания по технике безопасности	66
Использование по назначению	67
Защита окружающей среды.....	67
Принадлежности и запасные части	67
Комплект поставки	67
Предохранительные устройства	67
Описание устройства	68
Символы на устройстве	68
Сборка	68
Ввод в эксплуатацию.....	68
Эксплуатация	69
Транспортировка	69
Хранение	70
Уход и техническое обслуживание.....	70
Помощь при неисправностях	70
Гарантия.....	71
Технические характеристики	71
Декларация о соответствии стандартам ЕС ...	71

Общие указания



Перед первым применением устройства необходимо ознакомиться с указаниями по технике безопасности, оригинальной инструкцией по эксплуатации, а также прилагаемыми указаниями по технике безопасности и оригинальной инструкцией по эксплуатации аккумуляторного блока / стандартного зарядного устройства. Действовать в соответствии с ними. Следует сохранить документацию для дальнейшего пользования или для следующего владельца. Наряду с указаниями, содержащимися в инструкции по эксплуатации, соблюдать также общие законодательные положения по технике безопасности и предотвращению несчастных случаев.

Указания по технике безопасности

Общие указания по технике безопасности

⚠ ОПАСНОСТЬ • Опасность удушья. Упаковочную пленку хранить в недоступном для детей месте.

⚠ ПРЕДУПРЕЖДЕНИЕ • Лица с ограниченными физическими, сенсорными или умственными способностями, а также лица, не обладающие необходимым опытом и знаниями, могут использовать устройство только в том случае, если они находятся под надлежащим присмотром или прошли инструктаж компетентного лица относительно безопасного использования оборудования и осознают возможные риски. • Запрещается работать с устройством детям. • Следить за тем, чтобы дети не играли с устройством. **Примечание** • Не использовать устройство, если в рабочей зоне находятся другие люди или животные.

Указания по технике безопасности при работе с аппаратом для чистки террас Paticleaner

- При подключении данного устройства к сети питьевого водоснабжения соблюдать требования стандарта EN 1717 и по любым вопросам обращаться в специализированное санитарно-техническое предприятие.
- Для работы устройства использовать только необработанную чистую пресную воду. При работе с устройством ни в коем случае не использовать взрывчатые, коррозионные или воспламеняющиеся вещества.
- Температура воды не должна превышать 35°C.
- Не погружать устройство полностью в жидкости.
- Эксплуатировать устройство только вне помещений.
- Регулярно проверять устройство на наличие повреждений. При наличии видимых повреждений не использовать устройство.
- Не использовать устройство на поверхностях, на которых уже присутствует вода.
- Перед работой убедиться, что очищаемая поверхность не содержит песка, камней или незакрепленных компонентов. Во время очистки они могут быть отброшены или могут повредить поверхность и устройство.
- Не тянуть за подсоединенный шланг.
- Включать устройство только тогда, когда щетки лежат на полу.
- Во время работы учитывать отдачу устройства. Включенное устройство во время работы дает отдачу на пользователя. Прочно удерживать устройство и следить за устойчивым положением.
- Не поднимать включенное устройство с пола.
- Защищать устройство от мороза и высоких температур (допустимая температура окружающей среды от 5 °C до 40 °C).
- Не эксплуатировать устройство вблизи устройств, находящихся под напряжением.

Заводская табличка

На заводской табличке указаны основные данные устройства.

В главе «Описание устройства» показано, где находится заводская табличка на устройстве.

Использование по назначению

⚠ ПРЕДУПРЕЖДЕНИЕ

Опасность травмирования отброшенными частицами

Использовать устройство только на предварительно очищенных поверхностях и соблюдать указания по технике безопасности. Устройство предназначено для удаления загрязнений с поверхностей, расположенных вне помещений, например террас. В зависимости от используемых щеток устройство подходит для деревянных поверхностей, гладкой каменной плитки и композитных материалов (ДПК). Устройство можно эксплуатировать только с аккумуляторными блоками 18 V Kärcher Battery Power или 18 V Kärcher Battery Power+.

Предсказуемое неправильное использование

Любое использование не по назначению недопустимо.

Оператор несет ответственность за ущерб, вызванный использованием не по назначению. Не использовать устройство для очистки поверхностей с растительностью, например биобрусчатки.

Защита окружающей среды



Упаковочные материалы поддаются вторичной переработке. Упаковку необходимо утилизировать без ущерба для окружающей среды.



Электрические и электронные устройства часто содержат ценные материалы, пригодные для вторичной переработки, и зачастую такие компоненты, как батареи, аккумуляторы или масло, которые при неправильном обращении или ненадлежащей утилизации представляют потенциальную опасность для здоровья и экологии. Тем не менее, данные компоненты необходимы для правильной работы устройства. Устройства, обозначенные этим символом, запрещено утилизировать вместе с бытовыми отходами.

Указания по ингредиентам (REACH)

Для получения актуальной информации об ингредиентах см. www.kaercher.com/REACH

Принадлежности и запасные части

Использовать только оригинальные принадлежности и запасные части. Только они гарантируют безопасную и бесперебойную работу устройства.

Для получения информации о принадлежностях и запчастях см. www.kaercher.com.

Комплект поставки

Комплектация устройства указана на упаковке. При распаковке устройства проверить комплектацию. При обнаружении недостающих принадлежностей или повреждений, полученных во время транспортировки, следует уведомить торговую организацию, продавшую устройство.

Предохранительные устройства

⚠ ОСТОРОЖНО

Отсутствующие или измененные предохранительные устройства

Предохранительные устройства предназначены для вашей защиты.

Запрещено изменять предохранительные устройства или пренебрегать ими.

Защитный автомат двигателя

Если двигатель перегревается, защитный автомат двигателя отключает устройство.

Дать устройству охладиться в течение минимум 10 минут после отключения. Защитный автомат двигателя сбрасывается, и устройство снова готово к работе.

Рисунок В

В случае повторного отключения соблюдать следующие указания:

- Не нажимать слишком сильно на устройство во время очистки.
- Держать устройство под плоским углом во время очистки.
- Использовать только подходящие щетки. Пригодность щеток зависит от очищаемой поверхности.
- Использовать устройство только на деревянных поверхностях, гладких каменных плитках или композитных материалах (ДПК).

Описание устройства

Рисунки см. на страницах с рисунками Рисунок А

- ① Защита от брызг с кромкой-подставкой
- ② Водяные сопла
- ③ Корпус редуктора
- ④ Вращающиеся щетки
- ⑤ Рукоятка
- ⑥ Рукоятка
- ⑦ Кнопка разблокировки выключателя устройства
- ⑧ Регулировочный клапан расхода воды
- ⑨ Кнопка разблокировки аккумуляторного блока
- ⑩ Выключатель устройства
- ⑪ Лента-липучка
- ⑫ Подвод воды (система штекерного соединения)
- ⑬ Уплотнение водяного фильтра
- ⑭ Водяной фильтр
- ⑮ Фирменная табличка
- ⑯ Чистящая головка
- ⑰ Крепление щеток (поворотный замок)
- ⑱ *Аккумуляторный блок
- ⑲ *Зарядное устройство

* PCL 3-18 Battery Set

Символы на устройстве

	Отключить от источника напряжения.
	Опасность травмирования из-за разлетающихся вокруг предметов!
	Опасность травмирования. Не допускать других людей в зону работы устройства!

	Опасность для глаз или органов слуха. Использовать средства защиты глаз и органов слуха!
	Опасность повреждения. Не мыть устройство из шланга или под струей высокого давления!
	Опасность повреждения. Не оставлять и не использовать под дождем!
	Опасность ожогов о горячие поверхности!

Сборка

Примечание

Сборка рукоятки выполняется один раз. После сборки половинки рукоятки больше не должны разделяться. Во время сборки следить за тем, чтобы водопроводный шланг и кабель не были зажаты или защемлены.

1. Убедиться, что кабель и водопроводный шланг не перекручены.
2. Соединить рукоятку до щелчка.

Рисунок С

3. Сначала прижать кабель, а затем водопроводный шланг по кабелю сверху вниз (начиная от ручки) в левую канавку кабельного канала.

Рисунок D

4. С усилием прижать выступающий кабель и водопроводный шланг в корпус щеточной головки.

Рисунок E

Примечание

Водопроводный шланг и кабель не должны выступать из устройства во время работы!

Ввод в эксплуатацию

Установка аккумуляторного блока

1. Установить аккумуляторный блок в отсек на устройстве и задвинуть до щелчка.

Рисунок F

Удаление аккумуляторного блока

Примечание

При длительных перерывах в работе извлечь аккумуляторный блок из устройства и предохранить его от несанкционированного использования.

1. Нажать и опустить вниз кнопку разблокирования аккумуляторного блока, чтобы разблокировать аккумуляторный блок.
2. Вынуть аккумуляторный блок из устройства.

Рисунок G

Ввод в эксплуатацию

1. Закрыть регулировочный клапан расхода воды.

Рисунок Н

2. Подсоединить водопроводный шланг к устройству.

Рисунок I

- a. Присоединить водопроводный шланг. Муфта должна зафиксироваться со щелчком.
 - b. Прикрепить водопроводный шланг к ручке лентой-липучкой для снятия нагрузки.
3. Подсоединить водопроводный шланг к водопроводному крану и открыть кран. Обратите внимание на максимальное рабочее давление (см. главу *Технические характеристики*).

Эксплуатация

Правильное обращение со щетками

Примечание

Использовать только те щетки, которые подходят для очищаемой поверхности и устройства.

Соблюдать следующие указания по правильному использованию щеток.

1. Равномерно приложить щетки к поверхности.

Рисунок J

2. Направлять щетки, слегка прижимая их к поверхности.

Включение устройства

Примечание

Для включения необходимо разблокировать переключатель устройства, чтобы запустить устройство. Соблюдать правильную последовательность.

ВНИМАНИЕ

Материальный ущерб

Если устройство эксплуатируется без воды, оно может быть повреждено.

Всегда эксплуатируйте устройство с водой.

1. Вставить аккумуляторный блок, см. главу *Установка аккумуляторного блока*.
2. Нажать кнопку разблокировки выключателя устройства.

Рисунок K

3. Нажать выключатель устройства. Устройство запускается.
4. Держать устройство обеими руками.
5. Отпустить выключатель устройства. Устройство останавливается.

Регулировочный клапан расхода воды

Примечание

Количество воды, выпускаемой через сопла на устройстве, можно регулировать с помощью регулировочного клапана расхода воды в зависимости от задачи очистки.

1. Потянуть рычаг клапана вверх/вперед, чтобы увеличить расход воды.
2. Нажать рычаг клапана вниз/назад, чтобы уменьшить расход воды или полностью закрыть регулировочный клапан расхода воды.

Рисунок N

Очистка деревянной поверхности

Для очистки деревянных поверхностей использовать щетки для деревянного покрытия.

Примечание

- Перед применением на чувствительных поверхностях необходимо проверить устройство в малозаметном месте.
- Не фиксировать устройство в одном положении, постоянно передвигать во время чистки.

Примечание

- Очищать деревянные поверхности всегда в направлении волокон. Всегда чистить вдоль досок или деревянных элементов и под наклоном.

Примечание

Для очищенных поверхностей можно исключить предварительную обработку. Неравномерный светлый/темный эффект на деревянных поверхностях зависит от породы дерева или обработки древесины. При выветренных деревянных поверхностях удаление серого слоя древесины является желаемым результатом.

1. Медленно вести устройство по поверхности.

Рисунок L

Для достижения оптимального результата после очистки следует нанести подходящее средство для ухода или защитное средство!

Очистка каменной поверхности

Для очистки гладкой каменной плитки вне помещений использовать щетки для каменного покрытия (не входит в комплект поставки – источники приобретения см. в главе *Принадлежности и запасные части*).

Примечание

Перед очисткой удалить все незакрепленные компоненты, например гальку.

1. Медленно вести устройство по поверхности.

Хранение устройства

Рисунок M

Устройство можно повесить на настенный крючок для хранения. Кроме того, устройство можно поставить на кромку-подставку защиты от брызг. Во избежание повреждения щетины не допускать, чтоб устройство стояло на щетках.

1. Вынуть аккумуляторный блок (см. главу *Удаление аккумуляторного блока*).
2. Слить воду из устройства.

Рисунок N

- a. Полностью открыть регулировочный клапан расхода воды.
 - b. Вертикально поставить устройство и дать ему поработать вхолостую.
3. Отсоединить патрубков для подвода воды.
 4. Очистить устройство (см. главу *Очистка устройства*).

Транспортировка

⚠ ОСТОРОЖНО

Несоблюдение веса

Опасность получения травм и повреждений. Во время транспортировки учитывать вес устройства.

1. Вынуть аккумуляторный блок (см. главу *Удаление аккумуляторного блока*).
2. При перевозке устройства в транспортных средствах зафиксировать его от скольжения и опрокидывания.

Хранение

⚠ ОСТОРОЖНО

Несоблюдение веса

Опасность получения травм и поврежденных
Во время хранения учитывать вес устройства.

ВНИМАНИЕ

Опасность замерзания

Не полностью опорожненные устройства могут
быть повреждены при воздействии мороза.
Полностью опорожнить устройство и
принадлежности.

Защитить устройство от мороза.

1. Вынуть аккумуляторный блок (см. Главу
Удаление аккумуляторного блока).
2. Устройство следует хранить в защищенном от
мороза месте.

Примечание

Если хранение в месте, защищенном от мороза,
невозможно:

3. Слить воду из устройства.

Рисунок N

- a Полностью открыть регулировочный клапан
расхода воды.
- b Вертикально поставить устройство и дать ему
поработать вхолостую.

Уход и техническое обслуживание

Замена щеток

Примечание

Всегда заменять обе щетки одновременно.
Щетки необходимо заменять, если корпус
редуктора касается поверхности во время
очистки, не оказывая давления на устройство.

⚠ ОПАСНОСТЬ

Опасность поражения электрическим током
Травмы в результате касания токоведущих
частей

Выключить устройство.

Вынуть аккумуляторный блок.

⚠ ПРЕДУПРЕЖДЕНИЕ

Неконтролируемый запуск

Опасность травмирования

Перед проведением любых работ по
техобслуживанию и уходу извлекать аккумулятор
из устройства.

ВНИМАНИЕ

Опасность ожога

Редуктор может быть очень горячим после
использования. Перед заменой щеток дать
устройству остыть.

1. Вынуть аккумуляторный блок (см. Главу
Удаление аккумуляторного блока).

Рисунок O

2. Отвинтить и снять крепление щеток.
3. Вынуть изношенные щетки.
4. Вставить новые щетки.
5. Установить и затянуть крепление щеток.

Примечание

При установке крепления щеток следует
обратить внимание на размещение щеток (слева/
справа, видно на фирменной табличке)!

Очистка водяного фильтра

Примечание

Если расход воды недостаточен, необходимо
очистить водяной фильтр в устройстве.

Рисунок P

1. Отвинтить штекерный соединитель на патрубке
подвода воды.
 2. Извлечь водяной фильтр.
 3. Промыть водяной фильтр против направления
потока под проточной водой.
 4. Вставить водяной фильтр.
 5. Навинтить штекерный соединитель.
- Убедиться, что уплотнение в штекерном
соединителе вставлено правильно.

Очистка устройства

⚠ ПРЕДУПРЕЖДЕНИЕ

Неконтролируемый запуск

Опасность травмирования

Перед проведением любых работ по
техобслуживанию и уходу извлекать аккумулятор
из устройства.

ВНИМАНИЕ

Неправильная очистка

Повреждения устройства

Запрещается очищать устройство струей воды
из шланга или струей высокого давления.

Не использовать агрессивные моющие средства.
Не стучать щеткой о пол.

1. Вынуть аккумуляторный блок (см. Главу
Удаление аккумуляторного блока).
2. Удалить грязь, остатки растений и песок/камни
из щеток.
3. При необходимости снять щетки и промыть под
проточной водой.
4. Очистить устройство влажной тканью.

Помощь при неисправностях

Зачастую неисправности имеют простые причины,
поэтому с помощью следующего руководства их
можно устранить самостоятельно. В случае
сомнения или возникновения не описанных здесь
неисправностей следует обращаться в
авторизованную сервисную службу.

Устройство выключается во время работы

Сработал защитный автомат двигателя

- Дать устройству остыть (не менее 10 минут).
Защитный автомат двигателя автоматически
сбрасывается, и устройство снова готово к
работе.

**Во избежание внезапного запуска устройства
во время фазы охлаждения нельзя нажимать
на выключатель устройства. Перед
повторным вводом в эксплуатацию
обязательно выждать указанное время
охлаждения.**

В случае повторного отключения следует
уменьшить давление на щетки во время чистки и
держат устройство под меньшим углом.

Устройство не работает

Аккумуляторный блок установлен в устройстве
неправильно

1. Установить аккумуляторный блок в отсек на
устройстве и задвинуть до щелчка.
Слишком низкий уровень заряда аккумуляторного
блока
1. Зарядить аккумуляторный блок.

Перегрев аккумуляторного блока

1. Вынуть аккумуляторный блок из устройства и дать ему остыть.
2. Не оставлять устройство и аккумуляторный блок под прямыми солнечными лучами.

Аккумуляторный блок или зарядное устройство неисправно

1. Заменить аккумуляторный блок или зарядное устройство.

Неудовлетворительный результат очистки

Загрязненные щетки

- Очистить щетки.
- Изношенные щетки
- Заменить щетки.

Водяной фильтр забит

- Очистить водяной фильтр.
- Заменить водяной фильтр.

Водяные сопла забиты

- Заменить водяные сопла в авторизованной сервисной службе.

Гарантия

В каждой стране действуют соответствующие гарантийные условия, установленные уполномоченной организацией по сбыту нашей продукции. Возможные неисправности устройства в течение гарантийного срока мы устраняем бесплатно, если причина заключается в дефектах материалов или производственных браке. В случае возникновения претензий в течение гарантийного срока просьба обращаться с чеком о покупке в торговую организацию, продавшую изделие или в ближайшую уполномоченную службу сервисного обслуживания.

(Адрес указан на обороте)

Дата выпуска отображается на заводской табличке в закодированном виде.

При этом отдельные цифры имеют следующее значение::

Пример: 30190

- 3 год выпуска
- 0 столетие выпуска
- 1 десятилетие выпуска
- 9 вторая цифра месяца выпуска
- 0 первая цифра месяца выпуска

Таким образом, в данном примере код 30190 означает дату выпуска 09 / (2)013.

Технические характеристики

Рабочие характеристики устройства

Номинальное напряжение	V	18
Степень защиты		IPX1
Частота вращения щетки	1/min	500-600
Диаметр щетки	mm	100

Размеры и вес

Вес	kg	5,6
Длина x ширина x высота	mm	770 x 395 x 240

Сохраняется право на внесение технических изменений.

Декларация о соответствии стандартам ЕС

Настоящим заявляем, что концепция, конструкция и исполнение указанной ниже машины отвечают соответствующим основным требованиям директив ЕС по безопасности и охране здоровья. При любых изменениях машины, не согласованных с нашей компанией, данная декларация теряет свою силу. Изделие: Устройство для очистки полов
Тип: PCL 3-18

Действующие директивы ЕС

2006/42/EC (+2009/127/EC)
2014/30/EC
2011/65/EC
2000/14/EC

Примененные гармонизированные стандарты

EN 60335-1
EN 60335-2-10
EN 62233: 2008
EN 55014-1: 2017 + A11: 2020
EN 55014-2: 2015
EN IEC 63000: 2018

Примененный метод оценки соответствия

2000/14/EC: Приложение V

Уровень звуковой мощности дБ(А)

PCL 3-18

Измерено: 79

Гарантировано: 81

Нижеподписавшиеся лица действуют от имени и по доверенности Правления.

H. Jenner
Chairman of the Board of Management

S. Reiser
Director Regulatory Affairs & Certification

Лицо, ответственное за ведение документации:

Ш. Райзер (S. Reiser)
Alfred Kärcher SE & Co. KG
Alfred-Kärcher-Str. 28-40
71364 Winnenden (Germany)
Тел.: +49 7195 14-0
Факс: +49 7195 14-2212
г. Винненден, 01.11.2021



THANK YOU!
MERCI! DANKE! ¡GRACIAS!



Registrieren Sie Ihr Produkt und profitieren Sie von vielen Vorteilen.

Register your product and benefit from many advantages.

Enregistrez votre produit et bénéficiez de nombreux avantages.

Registre su producto y aproveche de muchas ventajas.

www.kaercher.com/welcome



Bewerten Sie Ihr Produkt und sagen Sie uns Ihre Meinung.

Rate your product and tell us your opinion.

Évaluer votre produit et dites-nous votre opinion.

Reseñe su producto y díganos su opinión.



www.kaercher.com/dealersearch

Alfred Kärcher SE & Co. KG
Alfred-Kärcher-Str. 28-40
71364 Winnenden (Germany)
Tel.: +49 7195 14-0
Fax: +49 7195 14-2212

