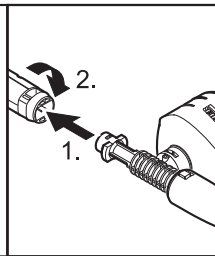
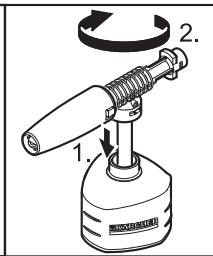
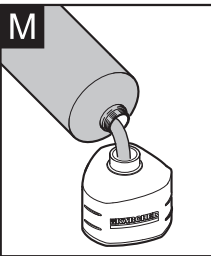
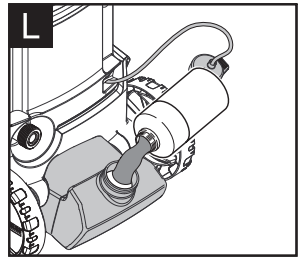
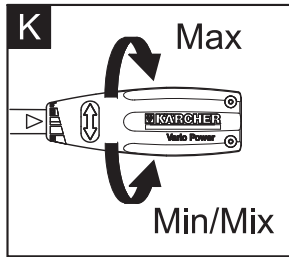
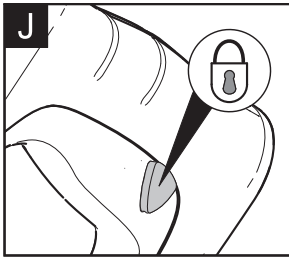
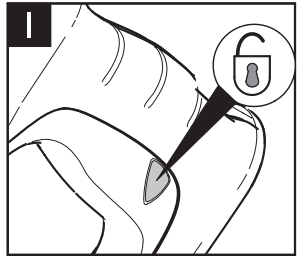
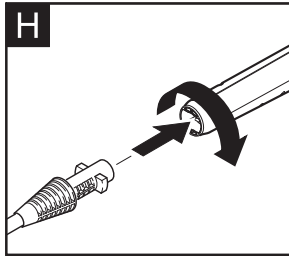
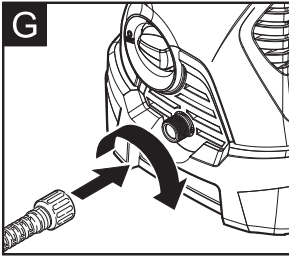
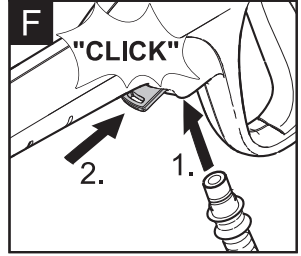
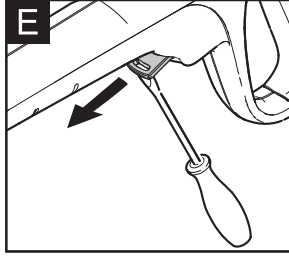
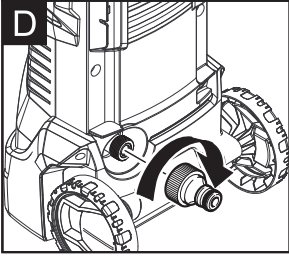
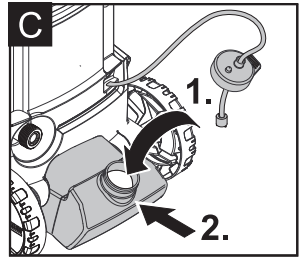
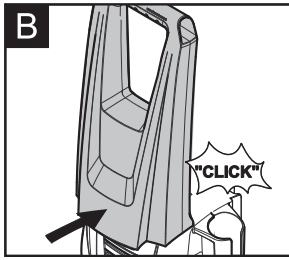
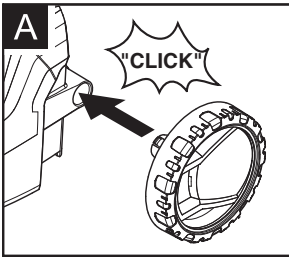


Deutsch	4
English	11
Français	18
Italiano	25
Nederlands	32
Español	39
Português	46
Dansk	53
Norsk	60
Svenska	67
Suomi	74
Ελληνικά	81
Türkçe	88
Русский	95
Magyar	103
Čeština	110
Slovenščina	117
Polski	124
Românește	131
Slovenčina	138
Hrvatski	145
Srpski	152
Български	159
Eesti	167
Latviešu	174
Lietuviškai	181
Українська	188

Register and win!  
[www.karcher.com](http://www.karcher.com)







## Оглавление

Общие указания . . . . .	RU	4
Указания по технике безопасности . . . . .	RU	5
Управление . . . . .	RU	6
Транспортировка . . . . .	RU	9
Хранение . . . . .	RU	9
Уход и техническое обслуживание . . . . .	RU	9
Помощь в случае неполадок . . . . .	RU	9
Технические данные . . . . .	RU	10
Заявление о соответствии ЕС . . . . .	RU	11

## Общие указания

### Уважаемый покупатель!



Перед первым применением вашего прибора прочитайте эту оригинальную инструкцию по эксплуатации, после этого действуйте соответственно и сохраните ее для дальнейшего пользования или для следующего владельца.

### Комплект поставки

Комплектация прибора указана на упаковке. При распаковке прибора проверить комплектацию. При обнаружении недостающих принадлежностей или повреждений, полученных во время транспортировки, следует уведомить торговую организацию, продавшую прибор.

### Применение в соответствии с назначением

Данный высоконапорный моющий аппарат предназначен только для использования в домашнем хозяйстве:

- для мойки машин, автомобилей, строений, инструментов, фасадов, террас, садовых принадлежностей и т.д. с помощью струи воды под высоким давлением (при необходимости с добавлением моющих средств).
- При этом применению подлежат принадлежности, запасные части и моющие средства, разрешенные для использования фирмой KARCHER. Указания, приложенные к моющим средствам, подлежат соблюдению.

### Символы на приборе



Не направлять струю воды на людей, животных, включенное электрическое оборудование или на сам высоконапорный моющий аппарат. Защищать прибор от мороза.

## Символы в руководстве по эксплуатации

### Опасность

Для непосредственно грозящей опасности, которая приводит к тяжелым увечьям или к смерти.

### Предупреждение

Для возможной потенциально опасной ситуации, которая может привести к тяжелым увечьям или к смерти.

### Внимание!

Для возможной потенциально опасной ситуации, которая может привести к легким травмам или повлечь материальный ущерб.

## Защита окружающей среды



Упаковочные материалы пригодны для вторичной обработки. Поэтому не выбрасывайте упаковку вместе с домашними отходами, а сдайте ее в один из пунктов приема вторичного сырья.



Старые приборы содержат ценные перерабатываемые материалы, подлежащие передаче в пункты приемки вторичного сырья. Поэтому утилизируйте старые приборы через соответствующие системы приемки отходов.

## Инструкции по применению компонентов (REACH)

Актуальные сведения о компонентах приведены на веб-узле по следующему адресу:

[www.kaercher.com/REACH](http://www.kaercher.com/REACH)

## Гарантия

В каждой стране действуют соответственно гарантийные условия, изданные уполномоченной организацией сбыта нашей продукции в данной стране. Возможные неисправности прибора в течение гарантийного срока мы устраняем бесплатно, если причина заключается в дефектах материалов или ошибках при изготовлении. В случае возникновения претензий в течение гарантийного срока просьба обращаться, имея при себе чек о покупке, в торговую организацию, продавшую вам прибор или в ближайшую уполномоченную службу сервисного обслуживания.

(Адрес указан на обороте)

## Указания по технике безопасности

### **⚠ Опасность**

- Не прикасаться к сетевой вилке и розетке мокрыми руками.
- Включение аппарата запрещается, если сетевой кабель или существенные компоненты аппарата, например, шланг высокого давления, ручной пистолет-распылитель или защитные устройства повреждены.
- Перед началом работы с аппаратом проверить сетевой кабель и штепсельную вилку на повреждения. Поврежденный сетевой кабель должен быть незамедлительно заменен уполномоченной службой сервисного обслуживания/специалистом-электриком.
- Перед началом работы высоконапорный шланг необходимо всегда проверять на повреждения. Поврежденный высоконапорный шланг подлежит незамедлительной замене.
- Эксплуатация прибора во взрывоопасных зонах запрещается.
- При использовании прибора в опасных зонах (например, на автозаправочных станциях) следует соблюдать соответствующие правила техники безопасности.
- Находящаяся под высоким давлением струя воды может при неправильном использовании представлять опасность. Запрещается направлять струю воды на людей, животных, включенное электрическое оборудование или на сам высоконапорный мощный аппарат.
- Не разрешается также направлять струю воды, находящуюся под высоким давлением, на других или себя для чистки одежды или обуви.
- Не чистить струей воды предметы, содержащие вещества, вредные для здоровья (например, асбест).
- Автомобильные шины/шинные вентили могут быть повреждены струей воды под давлением и лопнуть. Первым признаком этого служит изменение цвета шины. Поврежденные автомобильные шины/шинные вентили представляют опасность для жизни. Во время чистки шин необходимо выдерживать расстояние между форсункой и шиной, как минимум, 30 см!
- Опасность взрыва!  
Не распылять горючие жидкости.  
Всасывание аппаратом жидкостей, содержащих растворители, а также неразбавленных кислот или растворителей не допускается!  
К таким веществам относятся, например,

бензин, растворители красок и мазут. Образующийся из таких веществ туман легко воспламеняем, взрывоопасен и ядовит. Не использовать ацетон, неразбавленные кислоты и растворители, так как они разрушают материалы, из которых изготовлен прибор.

### **⚠ Предупреждение**

- Штепсельная вилка и соединительный элемент удлинителя должны быть герметичными и не находиться в воде.
- Неподходящие удлинители могут представлять опасность. Вне помещений следует использовать только допущенные для использования и соответственно маркированные удлинители с достаточным поперечным сечением провода: 1 - 10 м: 1,5 мм<sup>2</sup>, 10 - 30 м: 2,5 мм<sup>2</sup>
- Удлинитель следует всегда полностью разматывать с катушки.
- Высоконапорные шланги, арматура и муфты имеют большое значение для безопасности прибора. В этой связи следует применять только высоконапорные шланги, арматуру и муфты, рекомендованные изготовителем прибора.
- Эти приборы не предназначены для использования людьми с ограниченными физическими, сенсорными или умственными способностями.  
Эксплуатация прибора детьми или лицами, не прошедшими инструктаж, запрещается. Необходимо следить за детьми, чтобы они не играли с прибором.
- Упаковочную пленку держите подальше от детей, существует опасность удушья!
- Данный прибор был разработан для использования мощных средств, которые поставляются или были рекомендованы изготовителем прибора. Использование других мощных средств или химикатов может негативно повлиять на безопасность прибора.
- Пользователь должен использовать прибор в соответствии с назначением. Он должен учитывать местные особенности и обращать внимание при работе с прибором на других лиц, находящихся поблизости.
- Не использовать аппарат, когда в зоне действия находятся другие люди, если только они не носят защитную одежду.
- Для защиты от разлетающихся брызгов воды и грязи следует носить соответствующую защитную одежду и защитные очки.

## **Внимание!**

- Во время продолжительных перерывов в эксплуатации следует выключить прибор с помощью главного выключателя / выключателя прибора или отсоединить его от электросети.
- Не разрешается эксплуатация прибора при температуре ниже 0 °С.
- При мойке лакированных поверхностей следует выдерживать расстояние 30 см от форсунки до поверхности, чтобы избежать повреждения лакировки.
- Запрещается оставлять работающий прибор без присмотра.
- Необходимо следить за тем, чтобы сетевой шнур и удлинители не были повреждены путем переезда через них, сдавливания, растяжения и т.п. Сетевые шнуры следует защищать от воздействия жары, масла, а также от повреждения острыми краями.
- Все токопроводящие элементы в рабочей зоне должны быть защищены от струй воды.
- Прибор можно подключать только к элементу электроподключения, исполненному электромонтером в соответствии со стандартом Международной электротехнической комиссии (МЭК) IEC 60364.
- Прибор следует включать только в сеть переменного тока. Напряжение должно соответствовать указаниям в заводской табличке прибора.
- Из соображений безопасности рекомендуется использовать устройство с автоматом защиты от тока утечки (макс. 30 мА).
- Моющие работы, при которых появляются сточные воды, содержащие машинное масло, например, мойка двигателей, днища автомобиля, разрешается проводить только в специальных местах, оборудованных маслоотделителем.

## **Защитные устройства**

### **Внимание!**

Защитные устройства служат для защиты пользователей. Видоизменение защитных устройств или пренебрежение ими не допускается.

### **Выключатель аппарата**

Главный выключатель препятствует произвольной работе аппарата.

### **Блокировка ручного пистолета-распылителя**

Блокировка блокирует рычаг ручного пистолета-распылителя и защищает от произвольного запуска аппарата.

## **Перепускной клапан с пневматическим реле**

Перепускной клапан предотвращает превышение допустимого рабочего давления.

Если рычаг ручного пистолета-распылителя отпущается, манометрический выключатель отключает насос, подача струи воды под высоким давлением прекращается. При нажатии на рычаг насос снова включается.

## **Условия для обеспечения устойчивости**

### **Внимание!**

Перед выполнением любых действий с прибором или у прибора необходимо обеспечить устойчивость во избежание несчастных случаев или повреждений.

Устойчивость прибора гарантирована только в том случае, если он установлен на ровной поверхности.

## **Управление**

### **Описание прибора**

В данном руководстве по эксплуатации дано описание прибора с максимальной комплектацией. Комплектация отличается в зависимости от модели (см. упаковку).

### **Изображения прибора см. на стр. 2**

- 1 Соединение высокого давления
  - 2 Главный выключатель „0/OFF“ / „I/ON“ (0/ВЫКЛ / I/ВКЛ)
  - 3 Крючки для хранения высоконапорного шланга и сетевого шнура
  - 4 Рукоятка
  - 5 Элемент для подключения водоснабжения со встроенным сетчатым фильтром
  - 6 Всасывающий шланг моющего средства с фильтром моющего средства и крышкой.
  - 7 Резервуар для моющего средства
  - 8 Соединительный элемент для подключения воды,
  - 9 Хранение струйной трубки
  - 10 Хранение ручного пистолета-распылителя
  - 11 Сетевой кабель со штепсельной вилкой
  - 12 Транспортное колесо
  - 13 Ручной пистолет-распылитель
  - 14 Блокировка ручного пистолета-распылителя
  - 15 Скоба для шланга высокого давления
  - 16 Шланг высокого давления
- ### **Оptionальные принадлежности**
- 17 Струйная трубка с регулятором давления (Vario Power)
  - 18 Струйная трубка с фрезой для удаления грязи
  - 19 Моющая щетка
  - 20 Вращающаяся моющая щетка
  - 21 Насадка для чистки пеной с баком для моющего средства

## Специальные принадлежности

Специальные принадлежности расширяют возможности применения прибора. Более детальную информацию можно получить у торговой организации фирмы KARCHER.

## Перед началом работы

Перед началом эксплуатации аппарата установить прилагаемые незакрепленные части.

### Изображения прибора см. на стр. 3

Рисунок **A**

→ Установить и зафиксировать транспортные колеса.

Рисунок **B**

→ Прикрепить рукоятку для транспортировки.

Рисунок **C**

→ Поместите всасывающий шланг для чистящего средства, оснащенный фильтром, в резервуар для чистящего средства и закройте резервуар крышкой.

→ Задвинуть резервуар для моющего средства в аппарат.

Рисунок **D**

→ Находящуюся в комплекте соединительную муфту подсоедините к элементу аппарата для подачи воды.

Рисунок **E**

→ Вынуть скобу для шланга высокого давления из ручного пистолета-распылителя (например, с помощью маленькой отвертки).

Рисунок **F**

→ Вставить шланг высокого давления в ручной пистолет-распылитель.

→ Вдавить скобу до фиксации. Проверить надежность крепления, потянув за шланг высокого давления.

## Подача воды

Согласно действующим предписаниям устройство запрещается эксплуатировать без системного разделителя в трубопроводе с питьевой водой. Следует использовать соответствующий системный сепаратор фирмы KARCHER или альтернативный системный сепаратор, соответствующий EN 12729 тип BA. Вода, прошедшая через системный сепаратор, считается непригодной для питья.

### Внимание!

Системный разделитель всегда подключать к системе водоснабжения, и никогда непосредственно к прибору!



**Указание:** Загрязнения, содержащиеся в воде, могут вызвать повреждения насоса высокого давления и принадлежностей. Для защиты рекомендуется использовать водяной фильтр KARCHER (специальные принадлежности, номер заказа 4.730-059).

## Подача воды из водопровода

Соблюдайте предписания предприятия водоснабжения.

Параметры для подключения указаны на заводской табличке и в разделе "Технические данные".

→ Используйте водяной шланг из прочного материала (в комплект поставки не входит) с обычной соединительной муфтой. (диаметр: минимум 1/2 дюйма или 13 мм; рекомендуемая длина 7,5 м).

→ Наденьте водяной шланг на соединительную муфту аппарата, после чего подсоедините его к водопроводу.

## Начало работы

### Внимание!

Работа всухую в течение более 2 минут приводит к выходу из строя высоконапорного насоса. Если прибор в течение 2 минут не набирает давление, то его следует выключить и действовать в соответствии с указаниями, которые приводятся в главе „Помощь в случае неполадок“.

Рисунок **G**

→ Соединить шланг высокого давления с соединением высокого давления.

Рисунок **H**

→ Наденьте на ручной пистолет-распылитель струйную трубку и зафиксируйте ее, повернув на 90°.

→ Полностью откройте водопроводный кран.

→ Вставить сетевую штепсельную вилку в розетку.

→ Включить аппарат „I/ON“ (I/ВКЛ).

## Эксплуатация

### ⚠ Опасность

Выходящая из высоконапорной форсунки струя воды вызывает отдачу ручного пистолета-распылителя. По этой причине необходимо занять устойчивую позицию, крепко держать ручной пистолет-распылитель и струйную трубку.

Рисунок **I**

→ Разблокировать рычаг ручного пистолета-распылителя.

→ Потянуть за рычаг, аппарат включится.

**Указание:** Если рычаг снова освободится, аппарат снова отключится. Высокое давление сохраняется в системе.

**Струйная трубка с фрезой для удаления грязи** для удаления устойчивых загрязнений.

Не предназначена для работы с моющим средством.

### **Струйная трубка с регулятором давления (Vario Power)**

Трубка предназначена для самых распространенных задач по чистке. Рабочее давление регулируется бесступенчато между „Min“ и „Max“. В положении „Mix“ возможно добавление моющего средства.

→ Отпустить рычаг ручного пистолета-распылителя.

Рисунок **К**

→ Повернуть струйную трубку в желаемое положение.

### **Моющая щетка**

Предназначена для работы с моющим средством.

### **Вращающаяся моющая щетка**

Предназначена для работы с моющим средством. Вращающаяся моющая щетка в особенности подходит для мойки автомобилей.

### **Внимание!**

*Во время работы на моющей щетке не должно быть врызы или других частиц. Существует возможность повреждения лакового покрытия.*

## **Работа с моющим средством**

Для выполняемой задачи по чистке используйте исключительно чистящие средства и средства по уходу фирмы KARCHER, так как они разработаны специально для применения в вашем приборе.

Применение других чистящих средств и средств по уходу может привести к ускоренному износу и потере права на гарантийное обслуживание. Подробную информацию можно узнать в специализированном месте торговли или получить непосредственно в представительстве KARCHER.

Рисунок **Л**

→ Залить раствор моющего средства в резервуар для моющего средства (соблюдая указания по дозировке на емкости для моющего средства).

→ Отделить струйную трубку от ручного пистолета-распылителя. Для работы только с ручным пистолетом-распылителем.

**Указание:** Таким образом, при эксплуатации раствор моющего средства смешивается со струей воды.

### **Рекомендуемый способ мойки**

→ Экономно разбрызгать моющее средство по сухой поверхности и дать ему подействовать (не позволять высыхать).

→ Растворенную грязь смыть струей высокого давления.

## **В качестве опции**

### **Насадка для чистки пеной**

Моющее средство всасывается из бака и образует эффективную моющую пену.

Рисунок **М**

→ Залить раствор моющего средства в бак для моющего средства, который подсоединяется к насадке для чистки пеной (соблюдая указания по дозировке на емкости для моющего средства).

→ Подсоединить насадку для чистки пеной к баку для моющего средства.

→ Наденьте на ручной пистолет-распылитель насадку для чистки пеной и зафиксируйте ее, повернув на 90°.

**Указание:** Таким образом, при эксплуатации раствор моющего средства смешивается со струей воды.

## **Перерыв в работе**

→ Отпустить рычаг ручного пистолета-распылителя.

Рисунок **Н**

→ Заблокировать рычаг ручного пистолета-распылителя.

→ Во время продолжительных перерывов в работе (свыше 5 минут) аппарат следует выключать „0/OFF“ (0/ВЫКЛ).

→ Вставить ручной пистолет-распылитель в держатель.

## **Окончание работы**

### **Внимание!**

*Высоконапорный шланг отсоединять от ручного пистолета-распылителя или прибора, когда в системе отсутствует давление.*

→ После работы с моющим средством: С целью полоскания дать прибору поработать около 1 минуты.

→ Отпустить рычаг ручного пистолета-распылителя.

→ Выключить аппарат "0/OFF" (0/ВЫКЛ).

→ закрыть водный кран.

→ нажать рычаг ручного пистолета-распылителя для сброса давления в системе.

Рисунок **О**

→ Заблокировать рычаг ручного пистолета-распылителя.

→ Отделить аппарат от водоснабжения.

→ Отсоедините пылесос от электросети.



## Транспортировка

### Внимание!

Во избежание несчастных случаев или травмирования, при транспортировке необходимо принимать во внимание вес прибора (см. раздел "Технические данные").

### Транспортировка вручную

- Прибор тянуть за ручку для транспортирования.

### Транспортировка на транспортных средствах

- Опорожнить емкость для моющего средства.
- Зафиксировать прибор от смещения и опрокидывания.

## Хранение

### Внимание!

Во избежание несчастных случаев или травмирования, при выборе места хранения необходимо принять во внимание вес прибора (см. раздел "Технические данные").

### Хранение прибора

При длительном хранении, например зимой, дополнительно следует принять во внимание указания в разделе "Уход".

- Установить подметающую машину на ровную поверхность.
- Зафиксировать струйную трубку в соответствующем держателе.
- Вставить ручной пистолет-распылитель в держатель.
- Сложить сетевой кабель, шланг высокого давления и принадлежности на аппарате.

### Защита от замерзания

### Внимание!

Защищать аппарат и принадлежности от мороза.

Прибор и принадлежности могут быть повреждены морозом, если из них полностью не удалена вода. Во избежание повреждений:

- Из аппарата следует полностью удалить воду. Включить аппарат без подключенного шланга высокого давления и без присоединенного водоснабжения (максимум на 1 минуту) и подождать до тех пор, пока не прекратиться вытекание воды из шланга высокого давления. Выключите аппарат.
- Храните прибор и все принадлежности в защищенном от мороза помещении.

## Уход и техническое обслуживание

### ⚠ Опасность

При проведении любых работ по уходу и техническому обслуживанию аппарат следует выключить, а сетевой шнур - вынуть из розетки.

### Уход

Перед длительным хранением, например, зимой:

- Снимите фильтр из всасывающего шланга для моющего средства и промойте его проточной водой,
- Выньте с помощью плоскогубцев сетевой фильтр из элемента для водоснабжения и промойте его проточной водой.

### Техническое обслуживание

Аппарат не нуждается в профилактическом обслуживании.

### Запасные части

Используйте только оригинальные запасные части фирмы KARCHER. Описание запасных частей находится в конце данной инструкции по эксплуатации.

### Помощь в случае неполадок

Небольшие неисправности можно устранить самостоятельно с помощью следующего описания.

В случае сомнения следует обращаться в полномочную службу сервисного обслуживания.

### ⚠ Опасность

При проведении любых работ по уходу и техническому обслуживанию аппарат следует выключить, а сетевой шнур - вынуть из розетки.

Ремонтные работы и работы с электрическими узлами могут производиться только уполномоченной службой сервисного обслуживания.

### Прибор не работает

- Вытянуть рычаг ручного пистолета-распылителя, прибор включится.
- Проверьте соответствие напряжения, указанного в заводской табличке, напряжению источника электроэнергии.
- Проверить сетевой кабель на повреждения.

### Давление в приборе не увеличивается

- Удаление воздуха из прибора: Включить аппарат без подключенного высоконапорного шланга и подождать (не более 2 минут), пока из высоконапорного шланга не начнет выходить вода без пузырьков воздуха. Выключить прибор и заново подсоединить высоконапорный шланг.
- Проверить подачу воды.
- Выньте с помощью плоскогубцев сетевой фильтр из элемента для водоснабжения и промойте его проточной водой.

### Сильные перепады давления

- Очистить форсунку высокого давления: Иголкой удалите загрязнение из отверстия форсунки и промойте ее спереди водой.
- Проверьте количество подаваемой воды.

### Прибор негерметичен

- Незначительная негерметичность аппарата обусловлена техническими особенностями. При сильной негерметичности обратитесь в авторизованную службу сервисного обслуживания.

### Чистящее средство не всасывается

- Отсоединить струйную трубку от ручного пистолета-распылителя и работать только с ручным пистолетом-распылителем или использовать струйную трубку с регулятором давления, установленным в положение „Mix“.
- Очистить фильтр во всасывающем шланге моющего средства.
- Проверить всасывающий шланг для моющего средства на перегибы.

## Технические данные

### Электрические параметры

Напряжение	220-240 V 1~50/60 Hz
------------	-------------------------

Потребление электроэнергии	6 А
----------------------------	-----

Степень защиты	IP X5
----------------	-------

Класс защиты	II
--------------	----

Сетевой предохранитель (инертный)	10 А
-----------------------------------	------

### Подключение водоснабжения

Давление подаваемой воды	0,2-1,2 МПа
--------------------------	-------------

Температура подаваемой воды (макс.)	40 °C
-------------------------------------	-------

Количество подаваемой воды (мин.)	7 л/мин.
-----------------------------------	----------

### Данные о производительности

Рабочее давление	8 МПа
------------------	-------

Макс. допустимое давление	11 МПа
---------------------------	--------

Подача, вода	5,5 л/мин.
--------------	------------

Подача, моющее средство	0,3 л/мин.
-------------------------	------------

Сила отдачи ручного пистолета-распылителя	10 Н
---	------

### Размеры и массы

Длина	280 мм
-------	--------

Ширина	242 мм
--------	--------

высота	783 мм
--------	--------

Вес, в готовности к эксплуатации и с принадлежностями	5,8 кг
---	--------

### Значение установлено согласно стандарту EN 60335-2-79

Значение вибрации рука-плечо	<2,5 м/с <sup>2</sup>
------------------------------	-----------------------

Опасность К	0,3 м/с <sup>2</sup>
-------------	----------------------

Уровень шума дБ <sub>а</sub>	75 дБ(А)
------------------------------	----------

Опасность К <sub>РА</sub>	3 дБ(А)
---------------------------	---------

Уровень мощности шума L <sub>WA</sub> + опасность К <sub>WA</sub>	91 дБ(А)
---	----------

**Изготовитель оставляет за собой право внесения технических изменений!**

## Заявление о соответствии ЕС

Настоящим мы заявляем, что нижеуказанный прибор по своей концепции и конструкции, а также в осуществленном и допущенном нами к продаже исполнении отвечает соответствующим основным требованиям по безопасности и здоровью согласно директивам ЕС. При внесении изменений, не согласованных с нами, данное заявление теряет свою силу.

**Продукт** высоконапорный моющий прибор

**Тип:** 1.673-xxx

### Основные директивы ЕС

2011/65/EC

2006/42/EC (+2009/127/EC)

2004/108/EC

2000/14/EC

### Примененные гармонизированные нормы

EN 50581

EN 55014-1: 2006+A1: 2009+A2: 2011

EN 55014-2: 1997+A1: 2001+A2: 2008

EN 60335-1

EN 60335-2-79

EN 61000-3-2: 2006+A1: 2009+A2: 2009

EN 61000-3-3: 2008

EN 62233: 2008

### Примененный порядок оценки соответствия

2000/14/EC: Приложение V


### Уровень мощности звука dB(A)

Измерено: 89

Гарантировано: 91

Нижеподписавшиеся лица действуют по поручению и по доверенности руководства предприятия.

  
H. Jenner  
CEO

  
S. Reiser  
Head of Approbation

уполномоченный по документации:

S. Reiser

Alfred Kaercher GmbH & Co. KG

Alfred-Kaercher-Str. 28 - 40

71364 Winnenden (Germany)

Тел.: +49 7195 14-0

Факс: +49 7195 14-2212

Winnenden, 2012/11/01

