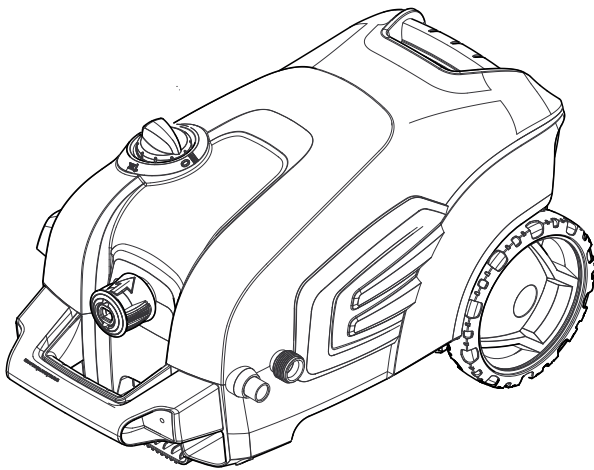


KÄRCHER

makes a difference

K 5 Compact



Русский

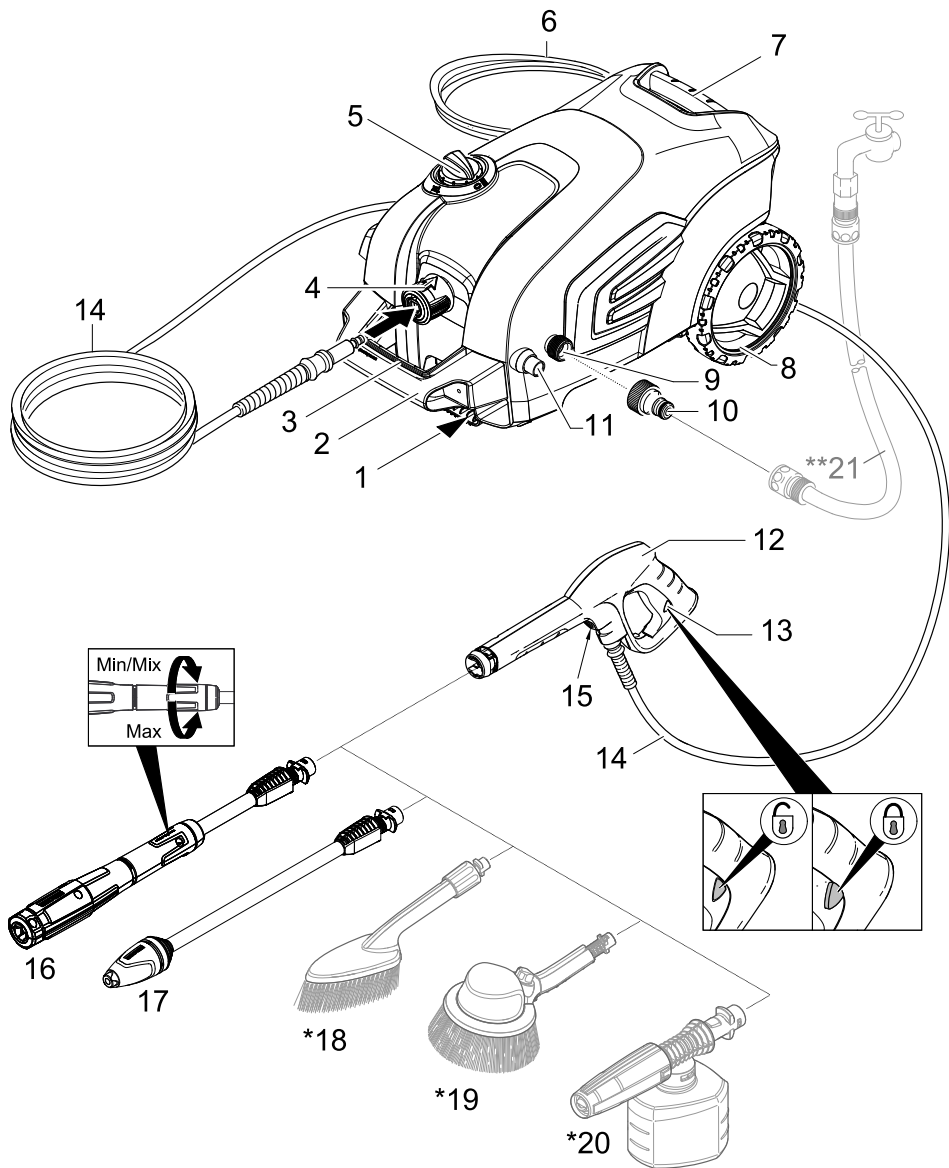
Register and win!
www.kaercher.com/register-and-win

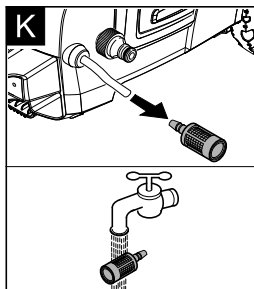
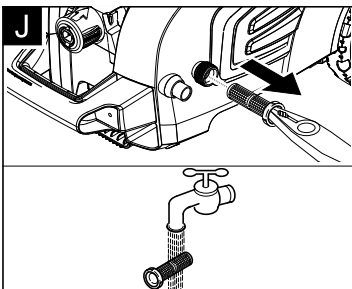
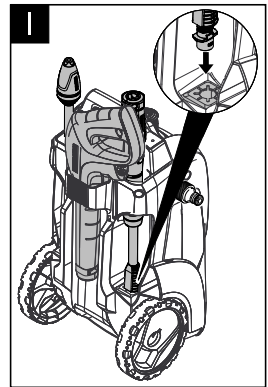
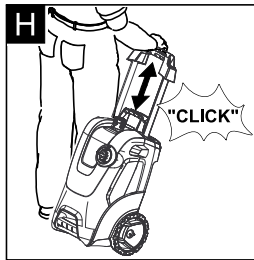
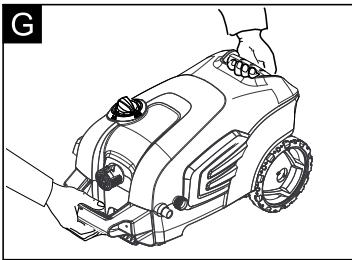
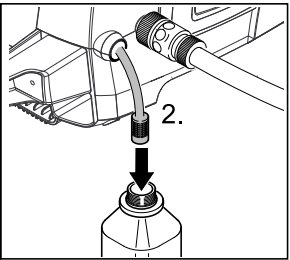
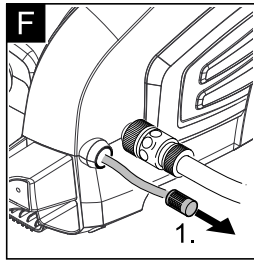
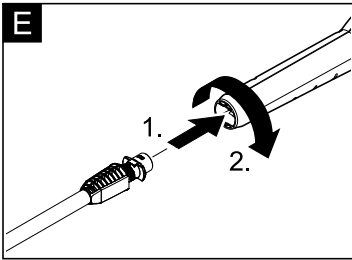
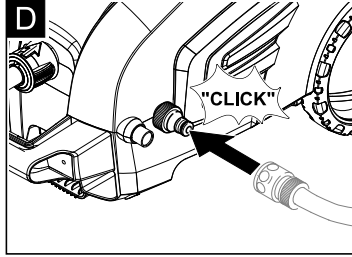
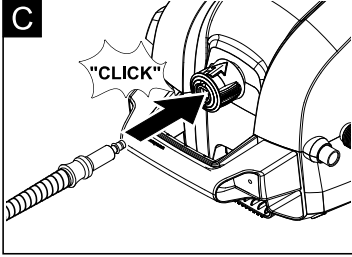
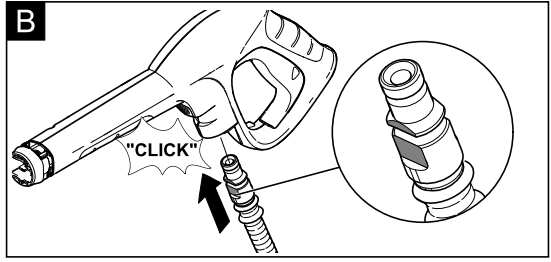
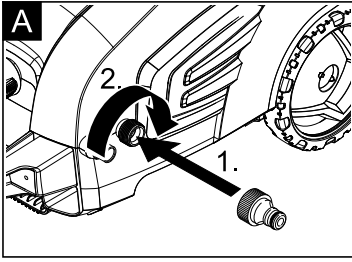


EAC



59672000 (11/16)





Оглавление

Безопасность	RU	5
Защита окружающей среды	RU	5
Описание прибора	RU	6
Монтаж	RU	6
Начало работы	RU	6
Эксплуатация	RU	7
Транспортировка	RU	8
Хранение	RU	8
Уход и техническое обслуживание	RU	8
Запасные части	RU	8
Помощь в случае неполадок	RU	8
Гарантия	RU	9
Технические данные	RU	10
Заявление о соответствии EU	RU	10

Безопасность



Перед первым использованием устройства необходимо прочесть настоящую оригинальную инструкцию по эксплуатации и прилагаемые указания по безопасности. Далее действовать в соответствии с ними. Сохранять обе брошюры для дальнейшего пользования или для следующего владельца.

Использование по назначению

Данный моечный аппарат высокого давления предназначен только для использования в домашнем хозяйстве.

- для мойки машин, автомобилей, строений, инструментов, фасадов, террас, садовых принадлежностей и т. д. с помощью струи воды под высоким давлением (при необходимости с добавлением моющих средств).
- При этом применению подлежат принадлежности, запасные части и чистящие средства, разрешенные для использования фирмой KÄRCHER. Указания, приложенные к чистящим средствам, подлежат соблюдению.

Степень опасности

△ ОПАСНОСТЬ

Указание относительно непосредственно грозящей опасности, которая приводит к тяжелым увечьям или к смерти.

△ ПРЕДУПРЕЖДЕНИЕ

Указание относительно возможной потенциально опасной ситуации, которая может привести к тяжелым увечьям или к смерти.

△ ОСТОРОЖНО

Указание на потенциально опасную ситуацию, которая может привести к получению легких травм.

ВНИМАНИЕ

Указание относительно возможной потенциально опасной ситуации, которая может повлечь материальный ущерб.

Символы на приборе



Запрещается напрямую подключать устройство к трубопроводу с питьевой водой.



- 1 Устройство должно эксплуатироваться только в лежащем положении (горизонтально).
- 2 Не направлять струю воды под высоким напором на людей, животных, включенное электрическое оборудование или на само устройство.
- 3 Защищать прибор от мороза.

Защитные устройства

△ ОСТОРОЖНО

- Защитные устройства служат для защиты пользователей. Видоизменение защитных устройств или пренебрежение ими не допускается.

Приборный выключатель

Главный выключатель препятствует непроизвольной работе аппарата.

Блокировка ручного пистолета-распылителя

Блокировка блокирует рычаг ручного пистолета-распылителя и защищает от непроизвольного запуска аппарата.

Перепускной клапан с пневматическим реле

Перепускной клапан предотвращает превышение допустимого рабочего давления.

Если рычаг ручного пистолета-распылителя отпущается, манометрический выключатель отключает насос, подача струи воды под высоким давлением прекращается. При нажатии на рычаг насос снова включается.

Выключатель защиты двигателя

При чрезмерном напряжении в сети, выключатель защиты двигателя отключает прибор.

Защита окружающей среды

Инструкции по применению компонентов (REACH)

Актуальные сведения о компонентах приведены на веб-узле по следующему адресу:

www.kaercher.com/REACH






Упаковочные материалы поддаются вторичной переработке. Упаковку необходимо утилизировать без ущерба для окружающей среды.



Электрические и электронные приборы часто содержат компоненты, которые при неправильном обращении или ненадлежащей утилизации представляют потенциальную опасность для людей и экологии. Тем не менее данные компоненты необходимы для правильной работы прибора. Приборы, обозначенные этим символом, запрещено утилизировать вместе с бытовыми отходами.

Отслужившие устройства содержат пригодные для вторичного использования ценные материалы, которые должны передаваться на переработку. Батареи и аккумуляторы содержат вещества, которые не должны попасть в окружающую среду. Отслужившие устройства, такие как батареи или аккумуляторы, утилизировать согласно требованиям по защите окружающей среды.

-  Работы по очистке, в результате которых образуется отходящая вода, содержащая масла, например, промывка двигателя, мойка днища, должны производиться только на моечных площадках с маслоотделителем.
-  Работы с моющими средствами должны проводиться только на рабочих поверхностях, не проницаемых для жидкостей, с подключением к бытовой канализации. Моющие средства не должны попадать в водоемы или почву.
-  Забор воды из открытых водоемов в некоторых странах не разрешен.

Описание прибора

В данном руководстве по эксплуатации дано описание прибора с максимальной комплектацией. Комплектация отличается в зависимости от модели (см. упаковку).

Рисунки см. на вкладке 3

- 1 Место для хранения принадлежностей
- 2 Рукоятка, вытягивается
- 3 Рукоятка для ношения прибора
- 4 Быстроразъемное соединение для подключения высоконапорного шланга
- 5 Главный выключатель „0/OFF“ / „I/ON“ (0/ВЫКЛ / I/ВКЛ)
- 6 Сетевой кабель со штепсельной вилкой
- 7 Рукоятка для ношения прибора
- 8 Транспортное колесо
- 9 Элемент для подключения водоснабжения со встроенным сетчатым фильтром
- 10 Соединительный элемент для подключения воды,
- 11 Всасывающий шланг для моющего средства (с фильтром)
- 12 Ручной пистолет-распылитель
- 13 Блокировка ручного пистолета-распылителя
- 14 Шланг высокого давления
- 15 Кнопка для отсоединения шланга высокого давления от ручного пистолета-распылителя
- 16 Струйная трубка с регулятором давления (Vario Power)
Трубка предназначена для самых распространенных задач по чистке. Рабочее давление регулируется бесступенчато между „Мip“ и „Мах“. В положении „Mix“ возможно добавление моющего средства.
Для регулировки рабочего давления следует отпустить рычаг пистолета-распылителя и повернуть струйную трубку в желаемое положение.
- 17 Струйная трубка с фрезой для удаления грязи
Для устойчивых загрязнений

* Дополнительно принадлежности

- 18 Моющая щетка
Предназначена для работы с моющим средством.
- 19 Вращающаяся моющая щетка
Особенно подходит для мойки автомобилей.
- 20 Насадка для чистки пеной с баком для моющего средства
Моющее средство всасывается из бака и образует эффективную моющую пену.

** Дополнительно требуется

- 21 Армированный водяной шланг со стандартной муфтой
 - минимальный диаметр 1/2 дюйма (13 мм)
 - минимальная длина 7,5 м.

Монтаж

Перед началом эксплуатации аппарата установить прилагаемые незакрепленные части.

Рисунки см. на вкладке 4

- Рисунок **A**
Находящуюся в комплекте соединительную муфту подсоедините к элементу аппарата для подачи воды.
- Рисунок **B**
Вставить шланг высокого давления в ручной пистолет-распылитель до щелчка.
Указание: Соблюдать правильность расположения соединительного nipples.
- Проверить надежность крепления, потянув за шланг высокого давления.

Начало работы

- Поставить устройство на горизонтальную поверхность.
- Рисунок **C**
Вставить высоконапорный шланг в быстроразъемное соединение до щелчка.
- Вставить сетевую штепсельную вилку в розетку.

Подача воды

Параметры для подключения указаны на заводской табличке и в разделе "Технические данные".

ВНИМАНИЕ

Загрязнения, содержащиеся в воде, могут вызвать повреждение насоса высокого давления и принадлежностей. Для защиты рекомендуется использовать водяной фильтр KÄRCHER (специальные принадлежности, номер для заказа 4.730-059).

Подача воды из водопровода

Соблюдайте предписания предприятия водоснабжения.

ВНИМАНИЕ

Шланговые муфты из металла с системой защиты от протечек Aquastop могут привести к повреждению насоса! Необходимо использовать шланговую муфту из пластмассы или муфту фирмы KÄRCHER из латуни.

- Рисунок **D**
Вставить шланг подачи воды в соответствующее соединение.
- Подсоединить водяной шланг к водопроводу.
- Полностью откройте водопроводный кран.

Подача воды из открытых водоемов

Данный высоконапорный моющий аппарат со всасывающим шлангом KÄRCHER и обратным клапаном (специальные принадлежности, номер заказа. 4.440-238) предназначен для всасывания воды из открытых резервуаров, например, из бочек для дождевой воды или прудов (максимальную высоту всасывания см. в разделе "Технические данные").

- Снять муфту с подвода воды.
- Заполнить всасывающий шланг водой.

- Привинтить всасывающий шланг к элементу подачи воды на приборе и поместить в источник воды (например, в дождевую бочку).

Перед эксплуатацией удалить воздух из аппарата.

- Включить аппарат „I/ON“ (I/ВКЛ).
- Разблокировать рычаг ручного пистолета-распылителя.
- Потянуть за рычаг, аппарат включится.
- Оставить устройство включенным (не более, чем на 2 минуты) до тех пор, пока из высоконапорного пистолета-распылителя не начнет выходить вода без пузырьков воздуха.
- Отпустить рычаг ручного пистолета-распылителя.

Указание: Если рычаг снова освободится, аппарат снова отключится. Высокое давление сохраняется в системе.

- Заблокировать рычаг ручного пистолета-распылителя.

Эксплуатация

ВНИМАНИЕ

Работа всухую в течение более 2 минут приводит к выходу из строя насоса высокого давления. Если устройство в течение 2 минут не набирает давление, то его следует выключить и действовать в соответствии с указаниям, которые приводятся в главе „Помощь в случае неполадок“.

ВНИМАНИЕ

Опасность повреждения! Устройство разрешается использовать только в лежачем (горизонтальном) положении.

Режим работы высокого давления

⚠ ОСТОРОЖНО

При мойке лакированных поверхностей следует выдерживать расстояние 30 см от форсунки до поверхности, чтобы избежать повреждения лакировки.

ВНИМАНИЕ

Не чистить автомобильные шины, лакокрасочное покрытие или чувствительные поверхности (например, деревянные) с применением фрезы для удаления грязи. Существует опасность повреждения.

- Рисунок **E**
Наденьте на ручной пистолет-распылитель струйную трубку и зафиксируйте ее, повернув на 90°.
- Включить аппарат „I/ON“ (I/ВКЛ).
- Разблокировать рычаг ручного пистолета-распылителя.
- Потянуть за рычаг, аппарат включится.

Указание: Если рычаг снова освободится, аппарат снова отключится. Высокое давление сохраняется в системе.

Режим с моющей щеткой

ВНИМАНИЕ

*Риск повреждения лакокрасочного покрытия
Перед работой с моющей щеткой следует убедиться в том, что она очищена от грязи или других посторонних частиц.*

- Моющую щетку вставить в ручной распылитель и зафиксировать, повернув на 90°.

Указание: В случае необходимости моющие щетки также можно использовать для работы с моющим средством.

Режим работы с моющим средством

Примечание: Моющее средство может добавляться только при низком давлении.

⚠ ОПАСНОСТЬ

При применении чистящих средств следует соблюдать требования сертификата безопасности производителя, особенно указания относительно применения средств индивидуальной защиты.

- Рисунок **F**
Всасывающий шланг для моющего средства вытащить из корпуса на необходимую длину.
 - Опустить всасывающий шланг для моющего средства в резервуар с раствором моющего средства.
 - Использовать струйную трубку с регулятором давления (Vario Power).
 - Повернуть струйную трубку в положение „Mix“.
- Указание:** Таким образом, при эксплуатации раствор моющего средства смешивается со струей воды.

Рекомендуемый способ мойки

- Экономно разбрызгать моющее средство по сухой поверхности и дать ему подействовать (не позволять высыхать).
- Растворенную грязь смыть струей высокого давления.

Дополнительно

Насадка для чистки пеной

- Залить раствор моющего средства в бак для моющего средства, который подсоединяется к насадке для чистки пеной (соблюдая указания по дозировке на емкости для моющего средства).
- Подсоединить насадку для чистки пеной к баку для моющего средства.
- Наденьте на ручной пистолет-распылитель насадку для чистки пеной и зафиксируйте ее, повернув на 90°.

Перерыв в работе

- Отпустить рычаг ручного пистолета-распылителя.
- Заблокировать рычаг ручного пистолета-распылителя.
- Во время продолжительных перерывов в работе (свыше 5 минут) аппарат следует выключать „0/OFF“ (0/ВЫКЛ).

Окончание работы

⚠ ОСТОРОЖНО

Отсоединять шланг высокого давления от пистолета-разбрызгивателя или устройства, когда в системе отсутствует давление.

- После работы с моющим средством: С целью полоскания дать прибору поработать около 1 минуты.
- Отпустить рычаг ручного пистолета-распылителя.
- Включить аппарат „0/OFF“ (0/ВЫКЛ).
- Вытащить штепсельную вилку из розетки.
- закрыть водный кран.

- нажать рычаг ручного пистолета-распылителя для сброса давления в системе.
 - Заблокировать рычаг ручного пистолета-распылителя.
- ⚠ ОСТОРОЖНО**
При снятии питающего или высоконапорного шланга во время работы может образоваться утечка горячей воды в местах соединения.
 → Отделить аппарат от водоснабжения.

Транспортировка

- ⚠ ОСТОРОЖНО**
Опасность травм и повреждений!
При транспортировке следует обратить внимание на вес устройства.

Транспортировка вручную

- Рисунок **Г**
 Поднять высоко прибор за ручки и перенести.
- Рисунок **Н**
 Вытянуть до щелчка рукоятку для транспортировки.
 Прибор тянуть за ручку для транспортирования.

Транспортировка на транспортных средствах

- Зафиксировать прибор от смещения и опрокидывания.

Хранение

- ⚠ ОСТОРОЖНО**
Опасность травм и повреждений!
При хранении следует обратить внимание на вес устройства.

Хранение прибора

- Установить устройству на ровную поверхность.
- Нажать размыкающую кнопку на ручном пистолете-распылителе и отделить высоконапорный шланг от ручного пистолета-распылителя.
- Нажать на корпус быстроразъемного соединения для высоконапорного шланга в направлении, указанном стрелкой, и вынуть высоконапорный шланг.
- Рисунок **1**
 Вставить ручной пистолет-распылитель в держатель.
 Зафиксировать струйную трубку в соответствующем держателе.
- Сложить шланг высокого давления и сетевой шнур на приборе.

Защита от замерзания

ВНИМАНИЕ

Не полностью опорожненные устройства и оборудование могут быть повреждены разрушению при воздействии мороза. Полностью опорожнить устройство и принадлежности, а также обеспечить защиту от мороза.

Во избежание повреждений:

- Из аппарата следует полностью удалить воду. Включить аппарат без подключенного шланга высокого давления и без присоединенного водоснабжения (максимум на 1 минуту) и подождать до тех пор, пока не прекратиться вытекание воды из шланга высокого давления. Выключите аппарат.

- Храните прибор и все принадлежности в защищенном от мороза помещении.

При длительном хранении, например зимой, дополнительно следует принять во внимание указания в разделе "Уход".

Уход и техническое обслуживание

⚠ ОПАСНОСТЬ

Опасность поражения электрическим током.

- *Перед проведением любых работ по обслуживанию устройство следует выключить и извлечь штепсельную вилку из розетки.*

Очистка сетки в подводе воды

ВНИМАНИЕ

Сетку нельзя повреждать.

- Снять муфту с подвода воды.

Рисунок **М**

- Вытянуть сетку плоскогубцами.
- Сетку очищать под проточной водой.
- Снова вставить сетку в подвод воды.

Очистка фильтра для моющего средства

- Рисунок **К**
 Снимите фильтр из всасывающего шланга для моющего средства и промойте его проточной водой.

Запасные части

Используйте только оригинальные запасные части фирмы KARCHER. Описание запасных частей находится в конце данной инструкции по эксплуатации.

Помощь в случае неполадок

Небольшие неисправности можно устранить самостоятельно с помощью следующего описания. В случае сомнения следует обращаться в уполномоченную службу сервисного обслуживания.

⚠ ОПАСНОСТЬ

Опасность поражения электрическим током.

- *Перед проведением любых работ по обслуживанию устройство следует выключить и извлечь штепсельную вилку из розетки.*

Прибор не работает

- Вытянуть рычаг ручного пистолета-распылителя, прибор включится.
 - Проверьте соответствие напряжения, указанно-го в заводской табличке, напряжению источника электроэнергии.
 - Проверить сетевой кабель на повреждения.
 - Мотор перегружен, сработал защитный автомат электродвигателя.
 - Выключить аппарат "0/OFF" (0/ВЫКЛ).
 - Дать устройству остыть в течение **одного часа**.
 - Включить устройство и снова приступить к работе.
- Если неисправность повторяется, поручить проверку устройства сервисной службе.

Прибор не включается, двигатель гудит

Падение напряжения из-за слабой электросети или при использовании удлинителя.

- При выключении прежде всего вынуть рычаг ручного пистолета-распылителя, затем установить выключатель аппарата в положение „I/ON“ (I/ВКЛ).

Давление в приборе не увеличивается

- Проверить достаточность объема подачи воды.
- Выньте с помощью плоскогубцев сетевой фильтр из элемента для водоснабжения и промойте его проточной водой.
- Удаление воздуха из прибора: Включить аппарат без подключенного высоконапорного шланга и подождать (не более 2 минут), пока из высоконапорного шланга не начнет выходить вода без пузырьков воздуха. Выключить прибор и заново подсоединить высоконапорный шланг.
- Превышена высота всасывания 0,5 м при всасывании из открытого резервуара.

Сильные перепады давления

- Очистить форсунку высокого давления: Иголкой удалить загрязнение из отверстия форсунки и промыть ее спереди водой.
- Проверьте количество подаваемой воды.

Прибор негерметичен

- Незначительная негерметичность аппарата обусловлена техническими особенностями. При сильной негерметичности обратитесь в авторизованную службу сервисного обслуживания.

Чистящее средство не всасывается

- Использовать струйную трубку с регулятором давления (Vario Power).
- Повернуть струйную трубку в положение „Mix“.
- Очистить фильтр во всасывающем шланге моющего средства.
- Проверить всасывающий шланг для моющего средства на перегибы.

Гарантия

В каждой стране действуют соответственно гарантийные условия, изданные уполномоченной организацией сбыта нашей продукции в данной стране. Возможные неисправности прибора в течение гарантийного срока мы устраняем бесплатно, если причина заключается в дефектах материалов или ошибках при изготовлении. В случае возникновения претензий в течение гарантийного срока просьба обращаться, имея при себе чек о покупке, в торговую организацию, продавшую вам прибор или в ближайшую уполномоченную службу сервисного обслуживания.

Дата выпуска отображается на заводской табличке в закодированном виде.

При этом отдельные цифры имеют следующее значение::

Пример: 30190

- 3 год выпуска
- 0 столетие выпуска
- 1 десятилетие выпуска
- 9 вторая цифра месяца выпуска
- 0 первая цифра месяца выпуска

Таким образом, в данном примере код 30190 означает дату выпуска 09/(2)013.

адреса вы сможете найти на веб-странице:
www.kaercher.com/dealersearch

Технические данные

Электрическое подключение

Напряжение 230 V
1~50 Hz

Потребляемая мощность 2,1 kW

Степень защиты IP X5

Класс защиты I

Сетевой предохранитель (инертный) 10 A

Подключение водоснабжения

Давление напора (макс.) 0,8 MPa

Температура подаваемой воды (макс.) 40 °C

Количество подаваемой воды (мин.) 10 l/min

Макс. высота всасывания 0,5 m

Рабочие характеристики

Рабочее давление 12,5 MPa

Макс. допустимое давление 14,5 MPa

Подача, вода 7,5 l/min

Максимальная подача 8,3 l/min

Подача, моющее средство 0,3 l/min

Сила отдачи ручного пистолета-распылителя 20 N

Размеры и вес

Длина 516 mm

Ширина 295 mm

высота 282 mm

Вес, в готовности к эксплуатации и с принадлежностями 13,1 kg

Значение установлено согласно стандарту EN 60335-2-79

Значение вибрации рука-плечо <2,5 m/s²

Опасность K 0,3 m/s²

Уровень шума дБ_a 77 dB(A)

Опасность K_{PA} 3 dB(A)

Уровень мощности шума L_{WA} + опасность K_{WA} 92 dB(A)

Сохраняется право на внесение технических изменений.

Заявление о соответствии EU

Настоящим мы заявляем, что нижеуказанный прибор по своей концепции и конструкции, а также в осуществленном и допущенном нами к продаже исполнении отвечает соответствующим основным требованиям по безопасности и здоровью согласно директивам EU. При внесении изменений, не согласованных с нами, данное заявление теряет свою силу.

Продукт высоконапорный моющий прибор

Тип: 1.630-xxx

Основные директивы EU

2000/14/EC

2014/30/EU

2006/42/EC (+2009/127/EC)

2011/65/EC

Примененные гармонизированные нормы

EN 50581

EN 55014-1: 2006+A1: 2009+A2: 2011

EN 55014-2: 2015

EN 60335-1

EN 60335-2-79

EN 61000-3-2: 2014

EN 61000-3-3: 2013

EN 62233: 2008

Примененный порядок оценки соответствия

2000/14/EC: Приложение V


Уровень мощности звука dB(A)

Измерено: 88

Гарантировано: 92

Нижеподписавшиеся лица действуют по поручению и по доверенности руководства предприятия.


H. Jenner
CEO


S. Reiser
Head of Approval

уполномоченный по документации:
S. Reiser

Alfred Kaercher GmbH & Co. KG

Alfred-Kaercher-Str. 28 - 40

71364 Winnenden (Germany)

Тел.: +49 7195 14-0

Факс: +49 7195 14-2212

Winnenden, 2016/04/01



<http://www.kaercher.com/dealersearch>

