

KÄRCHER

makes a difference

K 5 Full Control



Русский

Register and win!
www.kärcher.com/register-and-win

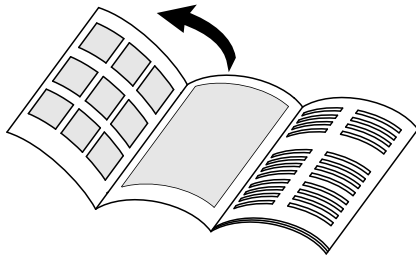


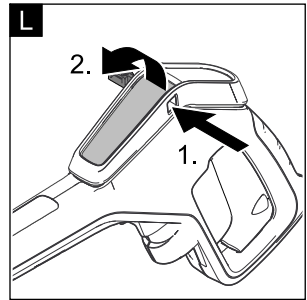
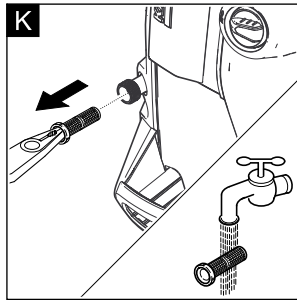
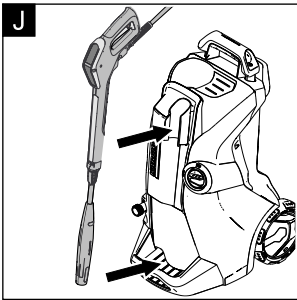
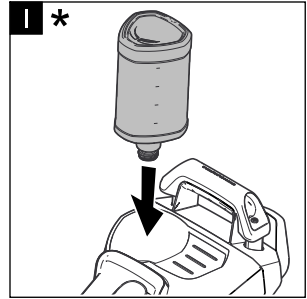
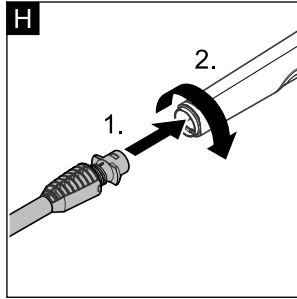
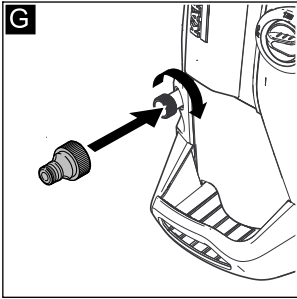
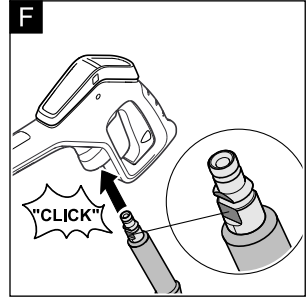
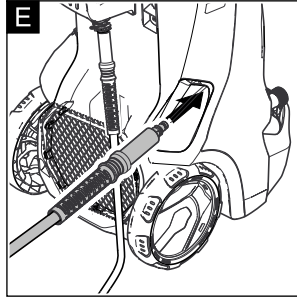
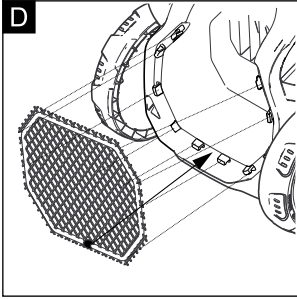
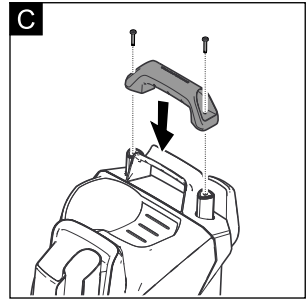
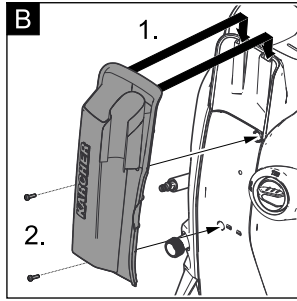
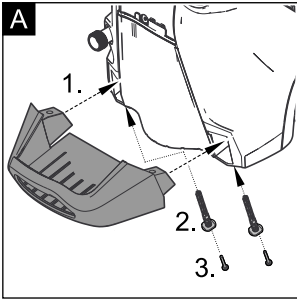
EAC

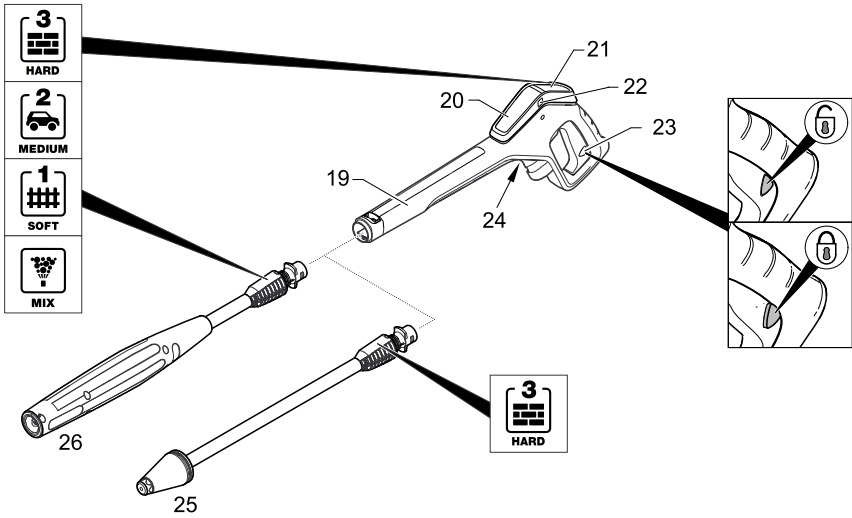
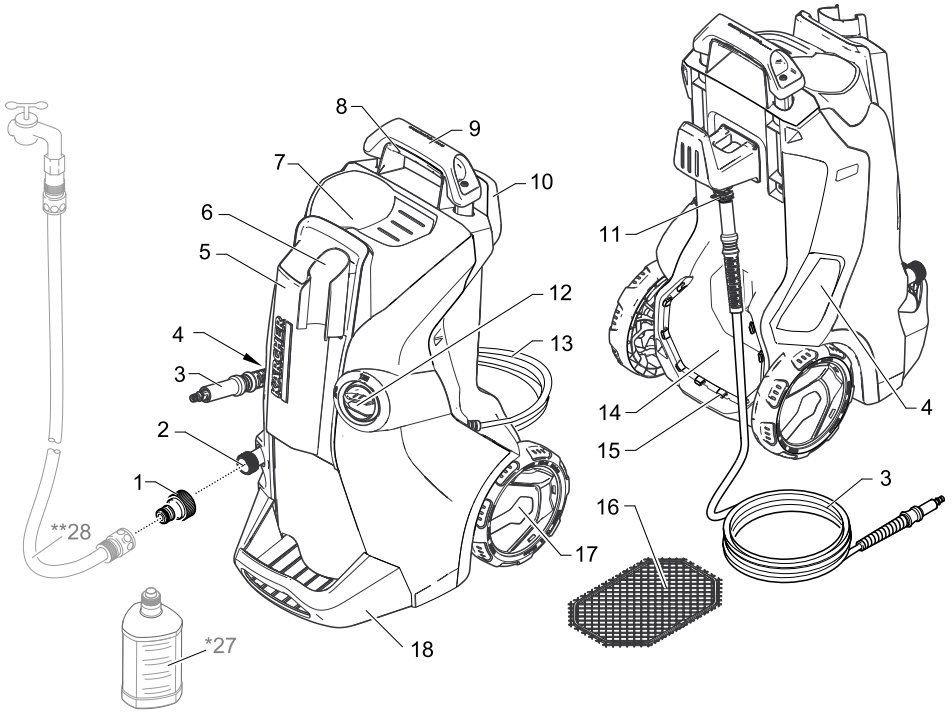
001



59671450 (02/16)







Оглавление

Использование по назначению	RU	5
Защита окружающей среды	RU	6
Безопасность	RU	5
Описание прибора	RU	6
Комплект поставки	RU	6
Монтаж	RU	7
Начало работы	RU	7
Эксплуатация	RU	8
Транспортировка	RU	9
Хранение	RU	9
Уход и техническое обслуживание	RU	9
Помощь в случае неполадок	RU	10
Гарантия	RU	10
Технические данные	RU	11
Принадлежности и запасные детали	RU	11
Заявление о соответствии ЕС	RU	11



Перед первым применением устройства прочитайте эту оригинальную инструкцию по эксплуатации и прилагаемые указания по технике безопасности. Действуйте в соответствии с ними. Сохраните обе брошюры для дальнейшего пользования или для следующего владельца.

Использование по назначению

Данный высоконапорный моющий аппарат предназначен только для использования в домашнем хозяйстве:

- для мойки машин, автомобилей, строений, инструментов, фасадов, террас, садовых принадлежностей и т.д. с помощью струи воды под высоким давлением (при необходимости с добавлением моющих средств).
- При этом применению подлежат принадлежности, запасные части и чистящие средства, разрешенные для использования фирмой KÄRCHER. Указания, приложенные к чистящим средствам, подлежат соблюдению.

Безопасность

Указания по технике безопасности

Перед первым использованием данного устройства обязательно прочесть прилагаемые «Указания по безопасности для высоконапорного моющего аппарата».

Степень опасности

△ ОПАСНОСТЬ

Указание относительно непосредственно грозящей опасности, которая приводит к тяжелым увечьям или к смерти.

△ ПРЕДУПРЕЖДЕНИЕ

Указание относительно возможной потенциально опасной ситуации, которая может привести к тяжелым увечьям или к смерти.

△ ОСТОРОЖНО

Указание на потенциально опасную ситуацию, которая может привести к получению легких травм.

ВНИМАНИЕ

Указание относительно возможной потенциально опасной ситуации, которая может повлечь материальный ущерб.

Защитные устройства

△ ОСТОРОЖНО

- Защитные устройства служат для защиты пользователей. Видоизменение защитных устройств или пренебрежение ими не допускается.

Приборный выключатель

Главный выключатель препятствует произвольной работе аппарата.

Блокировка высоконапорного пистолета

Фиксатор блокирует рычаг высоконапорного пистолета и защищает от произвольного запуска устройства.

Перепускной клапан с пневматическим реле

Перепускной клапан предотвращает превышение допустимого рабочего давления.

Если рычаг высоконапорного пистолета отпускается, манометрический выключатель отключает насос, подача воды под высоким давлением прекращается. При нажатии на рычаг насос снова включается.

Выключатель защиты двигателя

При чрезмерном напряжении в сети, выключатель защиты двигателя отключает прибор.

Символы на приборе



Запрещается напрямую подключать устройство к трубопроводу с питьевой водой.



Не направлять струю воды под высоким напором на людей, животных, включенное электрическое оборудование или на само устройство.


Защищать прибор от мороза.

Защита окружающей среды


Инструкции по применению компонентов (REACH)


Актуальные сведения о компонентах приведены на веб-узле по следующему адресу:


www.kaercher.com/REACH


 Отслужившие устройства содержат пригодные для вторичного использования ценные материалы, которые должны передаваться на переработку. Батареи и аккумуляторы содержат вещества, которые не должны попасть в окружающую среду. Отслужившие устройства, такие как батареи или аккумуляторы, утилизировать согласно требованиям по защите окружающей среды.

Электрические и электронные приборы часто содержат компоненты, которые при неправильном обращении или ненадлежащей утилизации представляют потенциальную опасность для людей и экологии. Тем не менее данные компоненты необходимы для правильной работы прибора. Приборы, обозначенные этим символом, запрещено утилизировать вместе с бытовыми отходами.

 Упаковочные материалы поддаются вторичной переработке. Упаковку необходимо утилизировать без ущерба для окружающей среды.

 Работы с моющими средствами должны проводиться только на рабочих поверхностях, не проникаемых для жидкостей, с подключением к бытовой канализации. Моющие средства не должны попадать в водоемы или почву.

 Работы по очистке, в результате которых образуется отходящая вода, содержащая масла, например, промывка двигателя, мойка днища, должны производиться только на моечных площадках с маслоотделителем.

 Забор воды из открытых водоемов в некоторых странах не разрешен.

Комплект поставки

Комплектация устройства указана на упаковке. При распаковке прибора проверить комплектацию.

При обнаружении недостающих принадлежностей или повреждений, полученных во время транспортировки, следует уведомить торговую организацию, продавшую прибор.

Дополнительно требуется

- Армированный водяной шланг со стандартной муфтой
- минимальный диаметр 1/2 дюйма (13 мм)
- минимальная длина 7,5 м.

Специальные принадлежности

Специальные принадлежности расширяют возможности применения прибора. Более детальную информацию можно получить у торговой организации фирмы KARCHER.

Описание прибора

В данном руководстве по эксплуатации дано описание прибора с максимальной комплектацией. Комплектация отличается в зависимости от модели (см. упаковку).

Рисунки см. на вкладке 4



- 1 Соединительный элемент для подключения воды,
- 2 Элемент для подключения водоснабжения со встроенным сетчатым фильтром
- 3 Шланг высокого давления
- 4 Направляющая для шланга
- 5 Хранение струйной трубки
- 6 Место для хранения/ парковочное положение высоконапорного пистолета
- 7 Подключение для мощного средства Plug 'n' Clean
- 8 Рукоятка для ношения прибора
- 9 Рукоятка, вытягивается
- 10 Держатель шланга
- 11 Соединение высокого давления
- 12 Главный выключатель „0/OFF“ / „I/ON“ (0/ВЫКЛ / I/ВКЛ)
- 13 Сетевой кабель со штепсельной вилкой
- 14 Отсек для принадлежностей
- 15 Крючки для крепления сетки
- 16 Сетка для отсека для принадлежностей
- 17 Транспортное колесо
- 18 Стойка с ручкой для переноски
- 19 Высоконапорный пистолет Full Control
- 20 Аккумуляторный отсек
- 21 Светодиодная индикация давления MIX / 1 - SOFT / 2 - MEDIUM / 3 - HARD
- 22 Блокировка отсека для батарей
- 23 Блокировка высоконапорного пистолета
- 24 Кнопка для отсоединения высоконапорного шланга от высоконапорного пистолета
- 25 Струйная трубка Full Control фрезы для удаления грязи
Для устойчивых загрязнений
Ступень давления: HARD
- 26 Струйная трубка Full Control Vario Power
Трубка предназначена для самых распространенных задач по чистке
Ступени давления: HARD / MEDIUM / SOFT / MIX

* Дополнительные принадлежности

- 27 Бутылка с моющим средством Plug 'n' Clean с запорной крышкой

** не входит в комплект поставки

- 28 Шланг подачи воды

Монтаж

Рисунки см. на вкладке 3

Перед началом эксплуатации аппарата установить прилагаемые незакрепленные части. Для этого потребуются входящие в комплект поставки винты и отвертка с крестовым шлицем PH 2.



Монтаж опоры

Рисунок А

- Установить опору.
- Вставить прилагающиеся дюбеля в отверстия до упора.
- Закрепить опору прилагающимися винтами.

Сборка места для хранения струйной трубки

Рисунок В

- Навесить место для хранения струйной трубки.
- Закрепить место для хранения струйной трубки при помощи двух винтов.

Установка рукоятки для транспортировки

Рисунок С

- Установить рукоятку для транспортировки.
- Закрепить рукоятку для транспортировки при помощи двух винтов.

Размещение сетки на отсеке для принадлежностей

Рисунок D

- Навесить сетку на крючки, указанные на изображении.

Разматывание высоконапорного шланга

- Полностью размотать высоконапорный шланг и распутать петли и спутанные участки (при наличии).

Протягивание высоконапорного шланга через направляющую для шланга

Рисунок E

- Распутанный высоконапорный шланг продеть сзади через направляющую для шланга.

Соединение высоконапорного шланга с ручным пистолетом-распылителем

Рисунок F

- Вставить шланг высокого давления в ручной пистолет-распылитель до щелчка.
Указание: Соблюдать правильность расположения соединительного nipples.
- Проверить надежность крепления, потянув за шланг высокого давления.

Начало работы

- Поставить устройство на ровную поверхность.
- Вставить сетевую штепсельную вилку в розетку.

Подача воды

Параметры для подключения указаны на заводской табличке и в разделе "Технические данные".

ВНИМАНИЕ

Загрязнения, содержащиеся в воде, могут вызвать повреждение насоса высокого давления и принадлежностей. Для защиты рекомендуется использовать водяной фильтр KÄRCHER (специальные принадлежности, номер для заказа 4.730-059).

Подача воды из водопровода

Соблюдайте предписания предприятия водоснабжения.

ВНИМАНИЕ

Шланговые муфты из металла с системой защиты от протечек Aquastop могут привести к повреждению насоса! Необходимо использовать шланговую муфту из пластмассы или муфту фирмы KÄRCHER из латуни.

Рисунок G

- Находящуюся в комплекте соединительную муфту подсоедините к элементу аппарата для подачи воды.
- Вставить шланг подачи воды в соответствующее соединение.
- Подсоединить водяной шланг к водопроводу.
- Полностью откройте водопроводный кран.

Подача воды из открытых водоемов

Данный высоконапорный моющий аппарат со всасывающим шлангом KÄRCHER и обратным клапаном (специальные принадлежности, номер заказа. 2.643-100) предназначен для всасывания воды из открытых резервуаров, например, из бочек для дождевой воды или прудов (максимальную высоту всасывания см. в разделе "Технические данные").

Примечание: В режиме всасывания не требуется использование сцепления для подключения воды.

- Заполнить всасывающий шланг водой.
- Привинтить всасывающий шланг к элементу подачи воды на приборе и поместить в источник воды (например, в дождевую бочку).

Перед началом работы удалить из устройства воздух, как указано ниже:

- Включить аппарат „I/ON“ (I/ВКЛ).
- Разблокировать рычаг высоконапорного пистолета.
- Нажать рычаг высоконапорного пистолета и включить устройство.
- Оставить устройство включенным (не более, чем на 2 минуты) до тех пор, пока из высоконапорного пистолета начнет выходить вода без пузырьков воздуха.
- Отпустить рычаг высоконапорного пистолета.
- Заблокировать рычаг высоконапорного пистолета.

Эксплуатация

ВНИМАНИЕ

Работа всухую в течение более 2 минут приводит к выходу из строя насоса высокого давления. Если устройство в течение 2 минут не набирает давление, то его следует выключить и действовать в соответствии с указаниями, которые приводятся в главе „Помощь в случае неполадок“.

Режим работы высокого давления

⚠ ОСТОРОЖНО

При мойке лакированных поверхностей следует выдерживать расстояние 30 см от форсунки до поверхности, чтобы избежать повреждения лакировки.

ВНИМАНИЕ

Не чистить автомобильные шины, лакокрасочное покрытие или чувствительные поверхности (например, деревянные) с применением фрезы для удаления грязи. Существует опасность повреждения.

→ В зависимости от задачи по очистке выбрать соответствующую струйную трубку.

Рисунок **Н**

→ Надеть на высоконапорный пистолет струйную трубку и зафиксировать ее, повернув на 90°.

→ Включить аппарат „I/ON“ (I/ВКЛ).

→ Разблокировать рычаг высоконапорного пистолета.

→ Нажать рычаг высоконапорного пистолета и включить устройство.

Указание: Если рычаг снова освободится, аппарат снова отключится. Высокое давление сохраняется в системе.

Струйная трубка Full Control Vario Power


→ Струйную трубку поворачивать до тех пор, пока на индикаторе давления высоконапорного пистолета не загорится светодиод требуемой степени давления.

Система Full Control

Во время эксплуатации индикация давления на высоконапорном пистолете показывает при помощи струйной трубки Full Control текущую заданную степень давления.

Примечание: При эксплуатации с T-Racer и другими принадлежностями индикация давления не информативна.

Степень давления	Рекомендуется для, например,
	HARD каменных террас из брусчатки или с бетонным покрытием, асфальта, металлических поверхностей, садовых инструментов (тачки, лопаты и т.д.)
	MEDIUM автомобиля и мотоцикла, кирпичных поверхностей, оштукатуренных стен, пластиковой мебели
	SOFT деревянных поверхностей, велосипеда, поверхностей из песка, мебели из ротанга

Степень давления	Рекомендуется для, например,
	MIX Режим работы с моющим средством

ВНИМАНИЕ

Восприимчивость материалов может значительно варьироваться в зависимости от срока эксплуатации и состояния. Эти рекомендации не являются обязательными.

Режим работы с моющим средством

Большинство моющих средств KÄRCHER можно приобрести готовыми к использованию в специальном флаконе для моющих средств системы Plug 'n' Clean.

Примечание: Моющее средство может добавляться только при низком давлении.

⚠ ОПАСНОСТЬ

При применении чистящих средств следует соблюдать требования сертификата безопасности производителя, особенно указания относительно применения средств индивидуальной защиты.

→ Снять крышку флакона с моющим средством системы Plug 'n' Clean.

Рисунок **И**

* Дополнительные принадлежности

→ Установить флакон с моющим средством отверстием вниз в соответствующий элемент системы Plug 'n' Clean.

→ Использовать струйную трубку VarioPower.

→ Поворачивать струйную трубку в направлении надписи «MIX» пока на индикаторе давления высоконапорного пистолета не загорится «MIX».

Указание: Таким образом, при эксплуатации раствора моющего средства смешивается со струей воды.

Рекомендуемый способ мойки

→ Экономно разбрызгать моющее средство по сухой поверхности и дать ему подействовать (не позволять высыхать).

→ Растворенную грязь смыть струей высокого давления.

После эксплуатации с моющим средством

→ Вынуть флакон с моющим средством системы Plug 'n' Clean из крепления и закрыть крышкой.

→ Поместить флакон с моющим средством крышкой вверх в место для хранения и защелкнуть.

Перерыв в работе

→ Отпустить рычаг высоконапорного пистолета.

→ Заблокировать рычаг высоконапорного пистолета.

Рисунок **К**

→ Установить высоконапорный пистолет и струйную трубку в парковочное положение.

→ Во время продолжительных перерывов в работе (свыше 5 минут) аппарат следует выключать „0/OFF“ (0/ВЫКЛ).

Окончание работы

- Отпустить рычаг высоконапорного пистолета.
- Выключить аппарат "0/OFF" (0/ВЫКЛ).
- Вытащите штепсельную вилку из розетки.

⚠ ОСТОРОЖНО

Отсоединять высоконапорный шланг от высоконапорного пистолета или устройства только тогда, когда в системе отсутствует давление.

- закрыть водный кран.
- Для сброса давления в системе нажать рычаг высоконапорного пистолета.
- Отпустить рычаг высоконапорного пистолета.
- Заблокировать рычаг высоконапорного пистолета.

ВНИМАНИЕ

При снятии питающего или высоконапорного шланга во время работы может образоваться утечка горячей воды в местах соединения.

- Отделить аппарат от водоснабжения.

Транспортировка

⚠ ОСТОРОЖНО

Опасность травм и повреждений!

При транспортировке следует обратить внимание на вес устройства.

Транспортировка вручную

- Высоко поднять прибор за ручку и перенести.
- Вытянуть до щелчка рукоятку для транспортировки.
- Прибор тянуть за ручку для транспортирования.

Транспортировка на транспортных средствах

- Перед транспортировкой в горизонтальном положении: Вынуть бутылку для моющего средства Plug 'n' Clean из крепления и закрыть крышкой.
- Зафиксировать прибор от смещения и опрокидывания.

Хранение

⚠ ОСТОРОЖНО

Опасность травм и повреждений!

При хранении следует обратить внимание на вес устройства.

Хранение прибора

- Установить устройству на ровную поверхность.
- Отсоединить струйную трубку от высоконапорного пистолета.
- Нажать размыкающую кнопку на высоконапорном пистолете и отсоединить высоконапорный шланг от пистолета.
- Поместить высоконапорный пистолет в место для хранения.
- Поместить струйную трубку в место для хранения.
- Струйная трубка фрезы для удаления грязи: форсунка вниз.
- Струйная трубка Vario Power: форсунка вверх.

- Шланг высокого давления смотать и повесить над держателем для шланга.
- Поместить сетевой кабель в отсек для принадлежностей.

При длительном хранении, например зимой, дополнительно следует принять во внимание указания в разделе "Уход".

Защита от замерзания

ВНИМАНИЕ

Не полностью опорожненные устройства и оборудование могут быть повреждены разрушению при воздействии мороза. Полностью опорожнить устройство и принадлежности, а также обеспечить защиту от мороза.

Во избежание повреждений:

- Отделить аппарат от водоснабжения.
- Отсоединить струйную трубку от высоконапорного пистолета.
- Включить аппарат „I/ON“ (I/ВКЛ).
- Нажать и удерживать рычаг высоконапорного пистолета, пока не вытечет вся вода (около 1 минуты).
- Отпустить рычаг высоконапорного пистолета.
- Заблокировать рычаг высоконапорного пистолета.
- Выключить аппарат "0/OFF" (0/ВЫКЛ).
- Храните прибор и все принадлежности в защищенном от мороза помещении.

Уход и техническое обслуживание

⚠ ОПАСНОСТЬ

Опасность поражения электрическим током.

- Перед проведением любых работ по обслуживанию устройство следует выключить и извлечь штепсельную вилку из розетки.

Очистка сетки в подводе воды

Регулярно очищать сетку в подводе воды.

- Снять муфту с подвода воды.

ВНИМАНИЕ

Сетку нельзя повреждать.

Рисунок **К**

- Вытянуть сетку плоскогубцами.
- Сетку очистить под проточной водой.
- Снова вставить сетку в подвод воды.

Замена батарей высоконапорного пистолета

Если на дисплее высоконапорного пистолета ничего не отображается, ресурс батарей исчерпан.

Необходимы две батарейки или аккумулятора размера AAA.

Рисунок **L**

- Нажать передвижную заслонку.
- Открыть отсек для батарей.
- Вынуть аккумуляторы.
- Вставить новые батареи, соблюдая правильную полярность.
- Закрыть отсек для батарей.
- Использованные аккумуляторы следует утилизировать согласно действующим предписаниям.

Помощь в случае неполадок

⚠ ОПАСНОСТЬ

Опасность поражения током. Перед проведением любых работ по уходу и техническому обслуживанию выключить устройство и вынуть сетевую вилку из розетки.

Ремонтные работы и работы с электрическими узлами могут производиться только уполномоченной службой сервисного обслуживания.

Небольшие неисправности можно устранить самостоятельно с помощью следующего описания.

В случае сомнения следует обращаться в уполномоченную службу сервисного обслуживания.

Прибор не работает

- Нажать рычаг высоконапорного пистолета и включить устройство.
 - Проверьте соответствие напряжения, указанного в заводской табличке, напряжению источника электроэнергии.
 - Проверить сетевой кабель на повреждения.
 - Мотор перегружен, сработал защитный автомат электродвигателя.
 - Выключить аппарат "0/OFF" (0/ВЫКЛ).
 - Дать устройству остыть в течение **одного часа**.
 - Включить устройство и снова приступить к работе.
- Если неисправность повторяется, поручить проверку устройства сервисной службе.

Прибор не включается, двигатель гудит

Падение напряжения из-за слабой электросети или при использовании удлинителя.

- При включении прежде всего нажать рычаг высоконапорного пистолета, затем установить выключатель устройства в положение „I/ON“ (I/ВКЛ).

Давление в приборе не увеличивается

- Проверить настройку струйной трубки.
- Проверить достаточность объема подачи воды.
- Вынуть с помощью плоскогубцев сетевой фильтр из элемента для водоснабжения и промойте его проточной водой.
- Перед эксплуатацией удалить воздух из аппарата.
Включить прибор без подсоединенной струйной трубки и дать ему поработать (не более 2 минут), пока из пистолета не начнет выходить вода без пузырьков воздуха. Выключить прибор и снова подсоединить струйную трубку.

Сильные перепады давления

- Очистить форсунку высокого давления: Иголкой удалить загрязнение из отверстия форсунки и промыть ее спереди водой.
- Проверьте количество подаваемой воды.

Прибор негерметичен

- Незначительная негерметичность устройства обусловлена техническими особенностями. При сильной негерметичности обратитесь в авторизованную службу сервисного обслуживания.

Чистящее средство не всасывается

- Использовать струйную трубку VarioPower. Повернуть струйную трубку в положение „Mix“.
- Проверить, вставлена ли открытая бутылка для мощного средства Plug 'n' Clean вниз в соединительный элемент для мощного средства.

Отсутствует индикация давления на высоконапорном пистолете

- Проверить / заменить батареи

Гарантия

В каждой стране действуют соответственно гарантийные условия, изданные уполномоченной организацией сбыта нашей продукции в данной стране. Возможные неисправности прибора в течение гарантийного срока мы устраняем бесплатно, если причина заключается в дефектах материалов или ошибках при изготовлении. В случае возникновения претензий в течение гарантийного срока просьба обращаться, имея при себе чек о покупке, в торговую организацию, продавшую вам прибор или в ближайшую уполномоченную службу сервисного обслуживания.

Дата выпуска отображается на заводской табличке в закодированном виде.

При этом отдельные цифры имеют следующее значение::

Пример: 30190

3 год выпуска

0 столетие выпуска

1 десятилетие выпуска

9 вторая цифра месяца выпуска

0 первая цифра месяца выпуска

Таким образом, в данном примере код 30190 означает дату выпуска 09/(2)013.

адреса вы сможете найти на веб-странице:

www.kaercher.com/dealercsearch

Технические данные

Электрическое подключение

Напряжение	230 V 1~50 Hz
------------	------------------

Потребляемая мощность	2,1 kW
-----------------------	--------

Степень защиты	IP X5
----------------	-------

Класс защиты	I
--------------	---

Сетевой предохранитель (инертный)	10 A
-----------------------------------	------

Подключение водоснабжения

Давление напора (макс.)	1,2 МПа
-------------------------	---------

Температура подаваемой воды (макс.)	40 °C
-------------------------------------	-------

Количество подаваемой воды (мин.)	10 l/min
-----------------------------------	----------

Макс. высота всасывания	0,5 m
-------------------------	-------

Рабочие характеристики

Рабочее давление	12,5 МПа
------------------	----------

Макс. допустимое давление	14,5 МПа
---------------------------	----------

Подача, вода	7,5 l/min
--------------	-----------

Максимальная подача	8,3 l/min
---------------------	-----------

Подача, моющее средство	0,3 l/min
-------------------------	-----------

Сила отдачи высоконапорного пистолета	20 N
---------------------------------------	------

Размеры и вес

Длина	411 mm
-------	--------

Ширина	305 mm
--------	--------

высота	584 mm
--------	--------

Вес, в готовности к эксплуатации и с принадлежностями	14,0 kg
---	---------

Значение установлено согласно стандарту EN 60335-2-79

Значение вибрации рука-плечо	3,7 m/s ²
Опасность K	0,9 m/s ²

Уровень шума дБ _a	76 dB(A)
------------------------------	----------

Опасность K _{PA}	3 dB(A)
---------------------------	---------

Уровень мощности шума L _{WA} + опасность K _{WA}	92 dB(A)
---	----------

Сохраняется право на внесение технических изменений.

Принадлежности и запасные детали

Используйте оригинальные принадлежности и запчасти — только они гарантируют безопасную и бесперебойную работу устройства.

Информацию о принадлежностях и запчастях вы можете найти на сайте www.kaercher.com.

Заявление о соответствии ЕС

Настоящим мы заявляем, что нижеуказанный прибор по своей концепции и конструкции, а также в осуществленном и допущенном нами к продаже исполнении отвечает соответствующим основным требованиям по безопасности и здоровью согласно директивам ЕС. При внесении изменений, не согласованных с нами, данное заявление теряет свою силу.

Продукт высоконапорный моющий прибор

Тип: 1.324-xxx

Основные директивы ЕС

2000/14/EC

2014/30/EU

2006/42/EC (+2009/127/EC)

2011/65/EC

Примененные гармонизированные нормы

EN 50581

EN 55014-1: 2006+A1: 2009+A2: 2011

EN 55014-2: 1997+A1: 2001+A2: 2008

EN 60335-1

EN 60335-2-79

EN 61000-3-2: 2014

EN 61000-3-3: 2013

EN 62233: 2008

Примененный порядок оценки соответствия

2000/14/EC: Приложение V


Уровень мощности звука dB(A)

Измерено: 89

Гарантировано: 92

Нижеподписавшиеся лица действуют по поручению и по доверенности руководства предприятия.


H. Jenner
CEO


S. Reiser
Head of Approbation

уполномоченный по документации:
S. Reiser

Alfred Kaercher GmbH & Co. KG

Alfred-Kaercher-Str. 28 - 40

71364 Winnenden (Germany)

Тел.: +49 7195 14-0

Факс: +49 7195 14-2212

Winnenden, 2016/01/01



<http://www.kaercher.com/dealersearch>

