

# KÄRCHER

makes a difference

## OC 3 Mobile Outdoor Cleaner

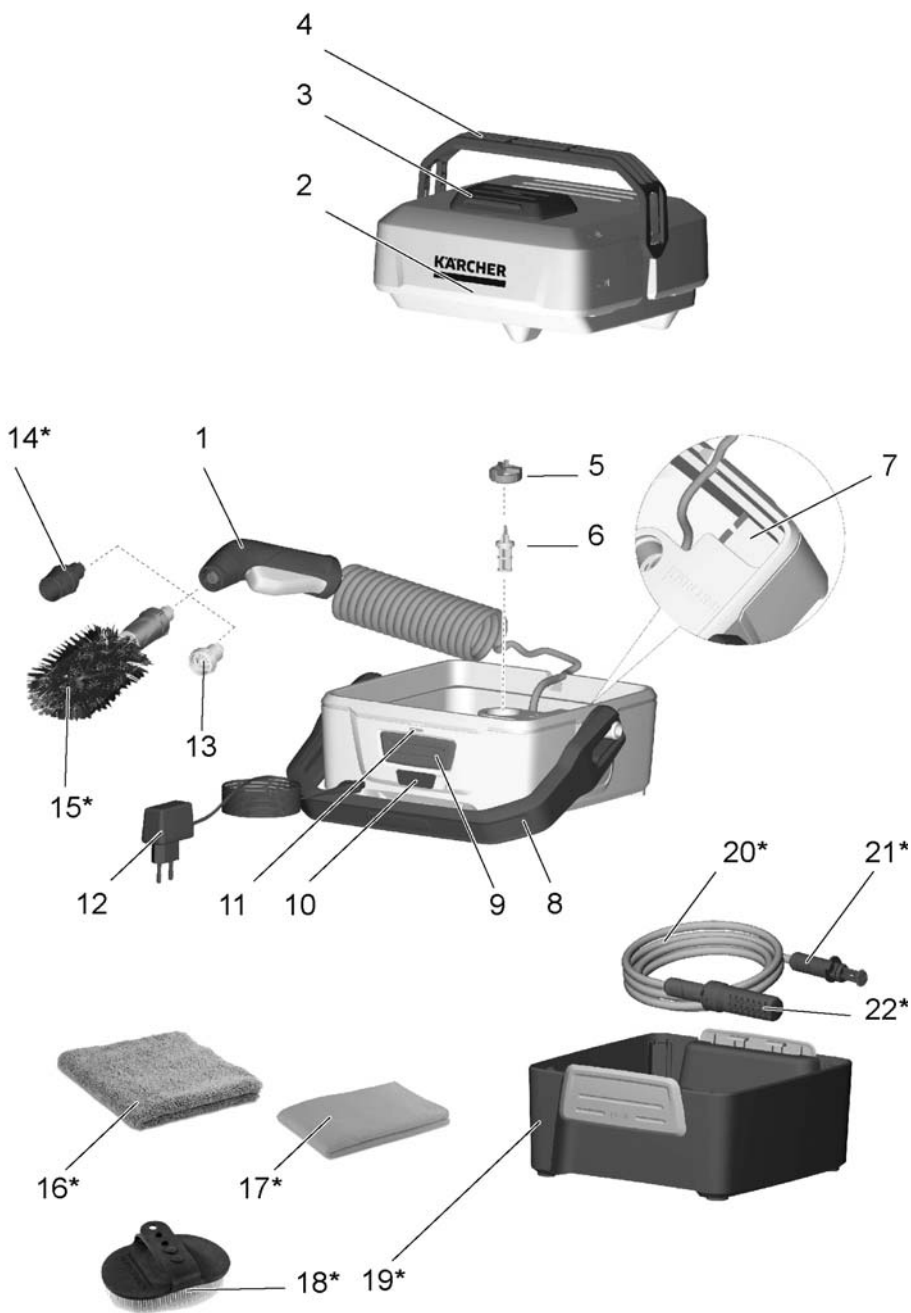


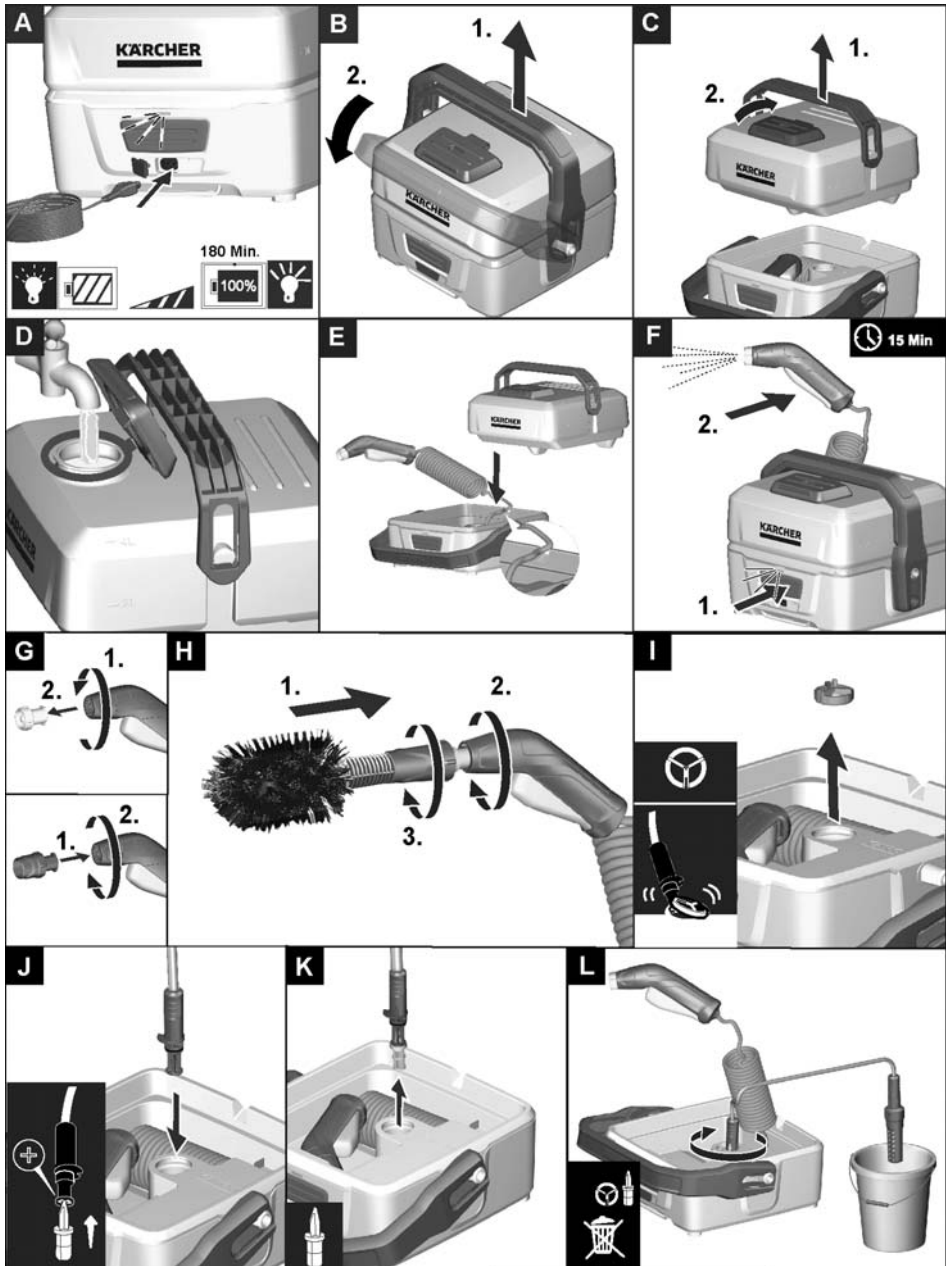
Русский

**Register and win!**  
[www.karcher.com/register-and-win](http://www.karcher.com/register-and-win)



59669440 (11/16)





## Оглавление

Безопасность	RU	1
Использование по назначению	RU	4
Защитные устройства	RU	4
Защита окружающей среды	RU	4
Описание прибора	RU	5
Комплект поставки	RU	5
Начало работы	RU	5
Эксплуатация	RU	5
Транспортировка	RU	6
Хранение	RU	6
Уход и техническое обслуживание	RU	6
Помощь в случае неполадок	RU	6
Гарантия	RU	7
Технические данные	RU	7
Принадлежности и запасные детали	RU	8
Заявление о соответствии EU	RU	8



Перед первым применением устройства прочитайте эту оригинальную инструкцию по эксплуатации и прилагаемые указания по технике безопасности. Действуйте в соответствии с ними. Сохраните обе брошюры для дальнейшего пользования или для следующего владельца.

## Безопасность

### Символы на аппарате



### ⚠ ПРЕДУПРЕЖДЕНИЕ

*Зарядка аккумулятора разрешена только с помощью прилагаемого оригинального зарядного устройства или зарядного устройства, одобренного фирмой Kärcher.*

### Степень опасности

### ⚠ ОПАСНОСТЬ

*Указание относительно непосредственно грозящей опасности, которая приводит к тяжелым увечьям или к смерти.*

### ⚠ ПРЕДУПРЕЖДЕНИЕ

*Указание относительно возможной потенциально опасной ситуации, которая может привести к тяжелым увечьям или к смерти.*

### ⚠ ОСТОРОЖНО

*Указание на потенциально опасную ситуацию, которая может привести к получению легких травм.*

### ВНИМАНИЕ

*Указание относительно возможной потенциально опасной ситуации, которая может повлечь материальный ущерб.*

## Зарядное устройство

### ⚠ ОПАСНОСТЬ

*Опасность поражения электрическим током.*

- *Ни в коем случае не прикасаться к штепсельной вилке и розетке мокрыми руками.*
- *Не пользоваться зарядным устройством, когда оно находится в загрязненном или влажном состоянии.*
- *Запрещается пользоваться зарядным устройством во взрывоопасной среде.*
- *Не носить зарядное устройство за кабель сетевого питания.*
- *Кабель сетевого питания держать подальше от нагрева, острых краев, масла и подвижных деталей устройства.*

- Избегать использование удлинительного кабеля с многоместными штепсельными розетками и при одновременной эксплуатации с несколькими приборами.
- Не вытаскивать сетевую штепсельную вилку путем подтягивания за кабель сетевого питания.
- Не накрывать зарядное устройство и держать свободными вентиляционные щели зарядного устройства.
- На контакты держателя аккумулятора не должны попадать металлические детали. Опасность коротких замыканий!
- Не открывать зарядное устройство. Ремонт выполняется только квалифицированным персоналом.
- Зарядное устройство использовать только для зарядки разрешенных видов аккумуляторных блоков.
- Не заряжать батареи (первичные элементы). Опасность коротких замыканий!
- Непрерывную зарядку блока аккумуляторной батареи следует выполнять не дольше чем в течение 24 часов.
- Не вставлять в гнездо зарядки проводящие ток предметы (например, отвертка или тому подобное).
- Зарядка аккумуляторов разрешена только с помощью прилагаемого оригинального зарядного устройства или допущенных фирмой KARCHER зарядных устройств.
- Зарядное устройство с зарядным кабелем при видимых повреждениях немедленно заменить оригинальными запчастями.
- Устройство имеет электрические конструктивные элементы, поэтому его нельзя мыть под проточной водой!
- Использовать и хранить зарядное устройство только в сухих помещениях при температуре окружающей среды 5-40° С.

### **Аккумулятор**

#### **⚠ ОПАСНОСТЬ**

Опасность поражения электрическим током.

- Не вставлять в гнездо зарядки проводящие ток предметы (например, отвертка или тому подобное).
- Не подвергать аккумулятор воздействию прямых солнечных лучей, тепла или огня.

## Безопасное обслуживание

### ⚠ ОПАСНОСТЬ

- Пользователь обязан использовать устройство в соответствии с назначением. Он должен учитывать местные особенности и обращать внимание при работе с устройством на других лиц, находящихся поблизости.
- Эксплуатация устройства во взрывоопасных зонах запрещается.
- При использовании прибора в опасных зонах следует соблюдать соответствующие правила техники безопасности.
- Не использовать прибор, если он ранее падал, и имеет признаки повреждения или негерметичности.
- Не чистить струей воды предметы, содержащие вещества, вредные для здоровья (например, асбест).
- Не добавляйте моющие средства или другие добавки!

### ⚠ ПРЕДУПРЕЖДЕНИЕ

- Эксплуатация прибора детьми или лицами, не прошедшими инструктаж, запрещается.
- Данное устройство не предназначено для использования людьми с ограниченными физическими, сенсорными или умственными возможностями, а также лиц с отсутствием опыта и/или отсутствием необходимых знаний, за исключением случаев, когда они находятся под надзором ответственного за безопасность лица или получают от него указания по применению устройства, а также осознают вытекающие отсюда риски.
- Не разрешайте детям играть с устройством.
- Следить за тем, чтобы дети не играли с устройством.
- Эксплуатировать и хранить устройство только в соответствии с описанием и рисунками!
- Включайте устройство только в том случае, если в баке для воды присутствует вода. В результате работы вхолостую устройство может быть повреждено.
- Не направлять струю разбрызгиваемой жидкости в глаза.

## **⚠ ОСТОРОЖНО**

- *Ни в коем случае не заливать в бак растворителя, жидкости, содержащие растворители, или неразбавленные кислоты (например, моющие средства, бензин, разбавители красок и ацетон), поскольку они агрессивно воздействуют на материалы, используемые в устройстве.*
- *Запрещается оставлять работающее устройство без присмотра.*
- *Установить устройство на твердую, ровную поверхность, чтобы обеспечить безопасное положение.*

## **ВНИМАНИЕ**

- *Не разрешается эксплуатация устройства при температуре ниже 0 °С.*

### **Использование по назначению**

Используйте данное устройство очистки под низким давлением исключительно в домашнем хозяйстве:

- для мойки машин, автомобилей, строений, инструментов, фасадов, террас, садовых принадлежностей, домашних животных и т.д. с помощью струи воды под низким давлением без добавления моющих средств;
- с принадлежностями и запасными частями, одобренными KÄRCHER.

### **Защитные устройства**

#### **⚠ ОСТОРОЖНО**

- *Защитные устройства служат для защиты пользователей. Видоизменение защитных устройств или пренебрежение ими не допускается.*

#### **Приборный выключатель**

Главный выключатель препятствует непроизвольной работе аппарата.

#### **Манометрический выключатель**

Если рычаг ручного пистолета-распылителя отпускается, манометрический выключатель отключает насос, подача струи воды под низким давлением прекращается. При нажатии на рычаг насос снова включается.

#### **Выключатель защиты двигателя**

При чрезмерном напряжении в сети, выключатель защиты двигателя отключает прибор.

#### **Защита окружающей среды**

##### **Инструкции по применению компонентов (REACH)**

Актуальные сведения о компонентах приведены на веб-узле по следующему адресу:

[www.kaercher.com/REACH](http://www.kaercher.com/REACH)



Отслужившие устройства содержат пригодные для вторичного использования ценные материалы, которые должны передаваться на переработку. Батареи и аккумуляторы содержат вещества, которые не должны попасть в окружающую среду. Отслужившие устройства, такие как батареи или аккумуляторы, утилизировать согласно требованиям по защите окружающей среды.

Электрические и электронные приборы часто содержат компоненты, которые при неправильном обращении или ненадлежащей утилизации представляют потенциальную опасность для людей и экологии. Тем не менее данные компоненты необходимы для правильной работы прибора. Приборы, обозначенные этим символом, запрещено утилизировать вместе с бытовыми отходами.



Упаковочные материалы поддаются вторичной переработке. Упаковку необходимо утилизировать без ущерба для окружающей среды.



Работы с моющими средствами должны проводиться только на рабочих поверхностях, не проницаемых для жидкостей, с подключением к бытовой канализации. Моющие средства не должны попадать в водоемы или почву.



Работы по очистке, в результате которых образуется отходящая вода, содержащая масла, например, промывка двигателя, мойка днища, должны производиться только на моченных площадках с маслоотделителем.



Забор воды из открытых водоемов в некоторых странах не разрешен.

## Описание прибора

В данном руководстве по эксплуатации дано описание прибора с максимальной комплектацией. Комплектация отличается в зависимости от модели (см. упаковку).

Рисунки см. на вкладке 4



- 1 Ручной пистолет-распылитель
- 2 Резервуар для воды
- 3 Крышка бака для воды
- 4 Ручка резервуара для воды
- 5 Клапан
- 6 Фильтр тонкой очистки
- 7 Ящик для хранения мелких деталей
- 8 Рукоятка устройства
- 9 Выключатель прибора
- 10 гнездо зарядного устройства
- 11 Индикация состояния зарядки
- 12 Зарядное устройство
- 13 Плоскоструйная форсунка

### \* Дополнительные принадлежности

- 14 Сопло конического распыления – для бережной очистки
- 15 Универсальная щетка
- 16 Микроволоконная салфетка
- 17 Вязкозная ткань
- 18 Щетка для очистки шерсти
- 19 Ящик с принадлежностями
- 20 Всасывающий шланг
- 21 Гнездо для подключения всасывающего шланга
- 22 фильтр для очистки воды

### Мигающие коды

— — — — —	Аккумулятор заряжается.
— — — — —	Аккумулятор полностью заряжен.
— — — — —	Предупреждение о небольшом напряжении аккумулятора (оставшееся время работы прибл. 2 минуты).
- - - - -	Разряженный аккумулятор – устройство выключается или не включается.
- - - - -	Неисправность: Сработал автомат защиты электродвигателя (см. "Помощь в случае неполадок").

### Комплект поставки

Комплектация устройства указана на упаковке. При распаковке прибора проверить комплектацию. При обнаружении недостающих принадлежностей или повреждений, полученных во время транспортировки, следует уведомить торговую организацию, продавшую прибор.

### Специальные принадлежности

Специальные принадлежности расширяют возможности применения прибора. Более детальную информацию можно получить у торговой организации фирмы KARCHER.

## Начало работы

→ Поставить устройство на ровную поверхность.

### Зарядить аккумулятор

Рисунок **A**

**Указание:** Во время процесса зарядки мигает индикатор зарядки / режима работы. После полной зарядки аккумулятора индикатор горит непрерывно. Время зарядки составляет приблизительно 3 часа.

### Подача воды

#### **ВНИМАНИЕ**

*Загрязнения, содержащиеся в воде, могут вызвать повреждение насоса и принадлежностей.*

→ *Заполняйте в бак или всасывайте только чистую воду.*

#### Подача воды из встроенного бака для воды

#### **ВНИМАНИЕ**

*Не добавляйте моющие средства, средства для защиты растений или другие добавки!*

*Не погружайте устройство в воду!*

*Для заполнения бак для воды следует снять.*

Рисунки **B** - **E**

#### Подача воды из открытых водоемов

Рисунки **I** - **L**

→ Вытянуть резервуар для воды вертикально вверх.

→ Извлеките клапан и фильтр тонкой очистки с помощью разъем для всасывающего шланга или подходящих клещей.

→ Вставьте разъем для всасывающего шланга в устройство вместо фильтра тонкой очистки и зафиксируйте, повернув разъем на 90°.

→ Подвесьте всасывающий шланг со встроенным фильтром к источнику подачи воды (например, к дождевой бочке).

#### **ВНИМАНИЕ**

*Храните клапан и фильтр тонкой очистки в отсеке для хранения надлежащим образом, и перед использованием вновь вставьте их вместе с баком для воды.*

## Эксплуатация

#### **ВНИМАНИЕ**

*Работа всухую в течение более 2 минут приводит к выходу насоса низкого давления из строя. Если устройство в течение 2 минут не набирает давление, то его следует выключить и действовать в соответствии с указаниям, которые приводятся в главе „Помощь в случае неполадок“.*

Рисунок **F**

Рабочее время при полностью заряженном аккумуляторе составляет прибл. 15 минут. Прибл. за 2 минуты до истечения рабочего времени индикатор состояния зарядки начинает мигать.

#### Режим с соплом конического распыления

#### **⚠ ОСТОРОЖНО**

*Не направляйте струю разбрызгиваемой жидкости в глаза или уши.*

*Для бережной очистки шерсти и лап или очень чувствительных элементов.*

Рисунок **G**

→ Установите сопло конического распыления.



## Режим работы с моющим средством

### ⚠ **ОПАСНОСТЬ**

При применении чистящих средств следует соблюдать требования сертификата безопасности производителя, особенно указания относительно применения средств индивидуальной защиты. Не заполняйте и не всасывайте в бак моющие средства или другие добавки.

- Экономно разбрызгивать моющее средство по сухой поверхности и дать ему подействовать (не позволять высухать).
- Смойте отделившуюся грязь.

## Режим с универсальной щеткой

### **ВНИМАНИЕ**

Риск повреждения лакокрасочного покрытия. Перед работой с универсальной щеткой следует убедиться в том, что она очищена от грязи или других посторонних частиц.

### Рисунок **H**

- Установите универсальную форсунку.

## Перерыв в работе

- Отпустить рычаг ручного пистолета-распылителя.

Если устройство не используется в течение прибл. 5 минут, оно автоматически отключается.

## Окончание работы

Во избежание повреждений:

- Снимите бак или всасывающий шланг.
- Включите прибор.
- Нажимайте на рычаг пистолета-разбрызгивателя до тех пор, пока не прекратится выход воды.
- Отпустить рычаг ручного пистолета-распылителя.
- Полностью опорожнить резервуар.
- При необходимости вновь вставьте клапан и фильтр тонкой очистки.

### **ВНИМАНИЕ**

Не полностью опорожненные устройства и оборудование могут быть повреждены разрушению при воздействии мороза. Полностью опорожнить устройство и принадлежности, а также обеспечить защиту от мороза.

## Транспортировка

### ⚠ **ОСТОРОЖНО**

Опасность травм и повреждений!

При транспортировке следует обратить внимание на вес устройства.

## Транспортировка вручную

- Высоко поднять прибор за ручку и перенести.

## Транспортировка на транспортных средствах

- Зафиксировать прибор от смещения и опрокидывания.

## Хранение

### ⚠ **ОСТОРОЖНО**

Опасность травм и повреждений!

При хранении следует обратить внимание на вес устройства.

## Хранение прибора

- Установить устройству на ровную поверхность.
- Не храните устройство при температурах выше 40°C и ниже 0°C.

## Уход и техническое обслуживание

### ⚠ **ОПАСНОСТЬ**

Опасность поражения электрическим током.

- Перед проведением любых работ с устройством следует выключить устройство и отсоединить его от аккумулятора.

## Очистка клапана/фильтра тонкой очистки

Регулярно выполняйте очистку клапана и фильтра тонкой очистки.

### **ВНИМАНИЕ**

Не допускайте механического повреждения клапана и фильтра тонкой очистки.

### Рисунки **I** - **K**

- Извлеките клапан и фильтр тонкой очистки с помощью разьема для всасывающего шланга или подходящих клещей.
- Выньте клапан и фильтр тонкой очистки и промойте проточной водой.
- Вновь вставьте клапан и фильтр тонкой очистки.

## Помощь в случае неполадок

### ⚠ **ОПАСНОСТЬ**

Перед проведением любых работ с устройством следует выключить устройство и отсоединить его от аккумулятора.

Ремонтные работы и работы с электрическими узлами могут производиться только уполномоченной службой сервисного обслуживания.

Небольшие неисправности можно устранить самостоятельно с помощью следующего описания.

В случае сомнения следует обращаться в уполномоченную службу сервисного обслуживания.

## Прибор не работает

- Проверьте состояние заряда аккумулятора или зарядите аккумулятор.

Мотор перегружен, сработал защитный автомат электродвигателя.

- Выключите прибор.
- Включить устройство и снова приступить к работе.

Температура окружающей среды опустилась ниже 0°C или поднялась выше 40°C, сработал автомат защиты электродвигателя.

- Выключите прибор.
- Дайте устройству остыть/нагреться.
- Включить устройство и снова приступить к работе.

Если неисправность повторяется, поручить проверку устройства сервисной службе.

## Давление в приборе не увеличивается

- Убедитесь, что в баке или резервуаре для воды находится достаточно воды.
- Регулярно выполняйте очистку клапана и фильтра тонкой очистки.

### Сильные перепады давления

- Прочистите сопло: иголкой удалите загрязнение из отверстия сопла и промойте ее спереди водой.
- Убедитесь, что в баке или резервуаре для воды находится достаточно воды.

### Прибор негерметичен

- Незначительная негерметичность устройства обусловлена техническими особенностями. При сильной негерметичности обратитесь в авторизованную службу сервисного обслуживания.

### Гарантия

В каждой стране действуют соответственно гарантийные условия, изданные уполномоченной организацией сбыта нашей продукции в данной стране. Возможные неисправности прибора в течение гарантийного срока мы устраняем бесплатно, если причина заключается в дефектах материалов или ошибках при изготовлении. В случае возникновения претензий в течение гарантийного срока просьба обращаться, имея при себе чек о покупке, в торговую организацию, продавшую вам прибор или в ближайшую уполномоченную службу сервисного обслуживания.

Дата выпуска отображается на заводской табличке в закодированном виде. При этом отдельные цифры имеют следующее значение::

Пример: 30190

- 3 год выпуска
- 0 столетие выпуска
- 1 десятилетие выпуска
- 9 вторая цифра месяца выпуска
- 0 первая цифра месяца выпуска

Таким образом, в данном примере код 30190 означает дату выпуска 09/(2)013.

адреса вы сможете найти на веб-странице:  
[www.kaercher.com/dealercsearch](http://www.kaercher.com/dealercsearch)

### Технические данные

#### Электрическое подключение

Номинальное напряжение аккумулятора 6 V

Номинальная мощность прибора 45 W

Степень защиты IP X4

Класс защиты  $\text{III}$

Время зарядки разряженного аккумулятора 3 h

Номинальное напряжение зарядного устройства 100-240 V  
1-50-60 Hz

Выходное напряжение зарядного устройства 9,5 V

Выходной ток зарядного устройства 600 mA

Время работы при полной зарядке аккумулятора 15 min

Макс. высота всасывания 0,5 m

#### Рабочие характеристики

Рабочее давление 0,5 MPa

Вместимость резервуара для чистой воды 4 l

Температура окружающей среды (макс.) 40 °C

Температура окружающей среды (мин.) 0 °C

#### Размеры и вес

Длина 235 mm

Ширина 277 mm

высота 202 mm

Вес, в готовности к эксплуатации и с принадлежностями 6,2 kg

#### Значение установлено согласно стандарту EN 60335-2-79

Уровень шума  $L_{pA}$  69 dB(A)

Опасность  $K_{pA}$  3 dB(A)

Уровень мощности шума  $L_{WA}$  + опасность  $K_{WA}$  84 dB(A)

Сохраняется право на внесение технических изменений.

## Принадлежности и запасные детали

Используйте оригинальные принадлежности и запчасти — только они гарантируют безопасную и бесперебойную работу устройства.

Информацию о принадлежностях и запчастях вы можете найти на сайте [www.kaercher.com](http://www.kaercher.com).

## Заявление о соответствии EU

Настоящим мы заявляем, что нижеуказанный прибор по своей концепции и конструкции, а также в осуществленном и допущенном нами к продаже исполнении отвечает соответствующим основным требованиям по безопасности и здоровью согласно директивам EU. При внесении изменений, не согласованных с нами, данное заявление теряет свою силу.

**Продукт** Mobile Outdoor Cleaner

**Тип:** 1.680-xxx

**Основные директивы EU**

2014/35/EU

2014/30/EU

2011/65/EC

2009/125/EC

2000/14/EC

**примененные предписания**

278/2009

**Примененные гармонизированные нормы**

EN 60335-1

EN 60335-2-54

EN 62233: 2008

EN 55014-1: 2006+A1: 2009+A2: 2011

EN 55014-2: 2015

EN 61558-1

EN 61558-2-16

EN 61000-3-2: 2014

EN 61000-3-3: 2013

EN 50581

EN 50563

**Примененный порядок оценки соответствия**

2000/14/EC: Приложение V

**Уровень мощности звука dB(A)**

**ОС 3**

Измерено: 81

Гарантировано: 84

Нижеподписавшиеся лица действуют по поручению и по доверенности руководства предприятия.



H. Jenner

CEO



S. Reiser

Head of Approbation

уполномоченный по документации:  
S. Reiser

Alfred Kaercher GmbH & Co. KG

Alfred-Kaercher-Str. 28 - 40

71364 Winnenden (Germany)

Тел.: +49 7195 14-0

Факс: +49 7195 14-2212

Winnenden, 2016/08/01



<http://www.kaercher.com/dealersearch>

