

KÄRCHER

SC 3 EasyFix

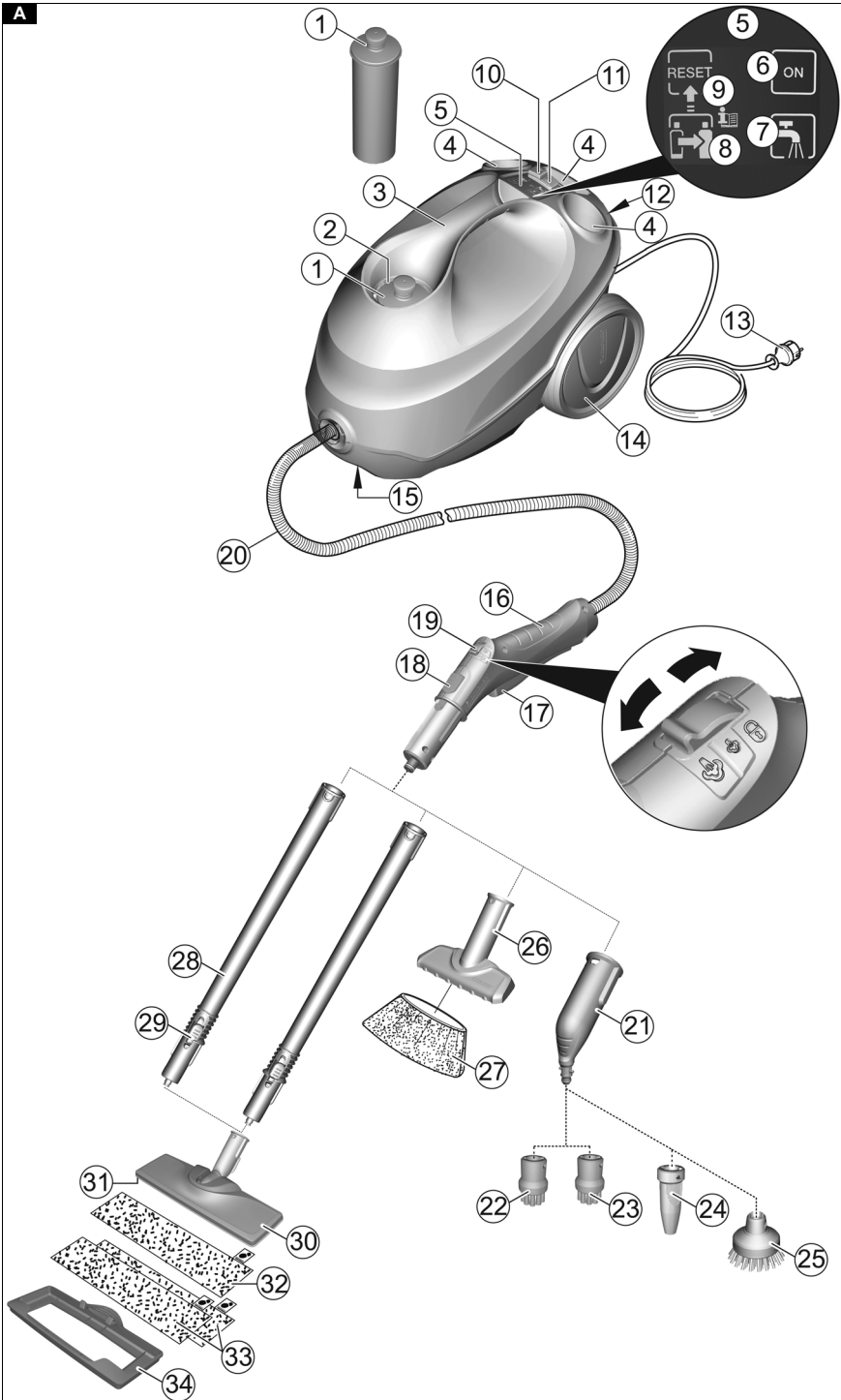
Русский

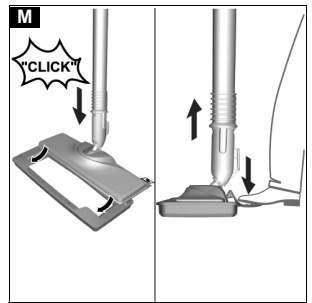
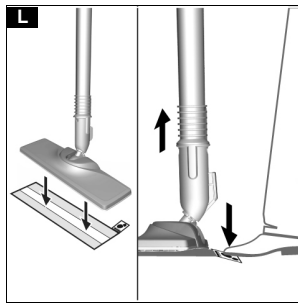
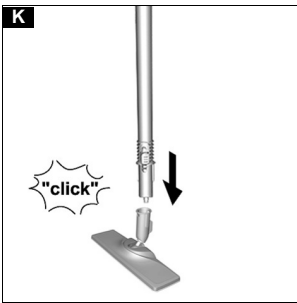
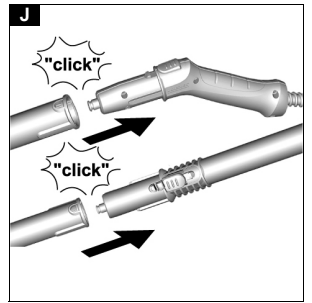
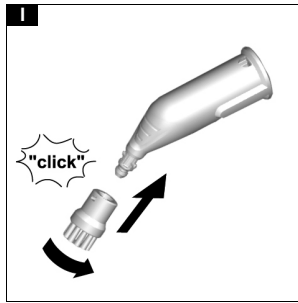
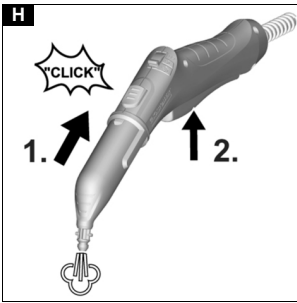
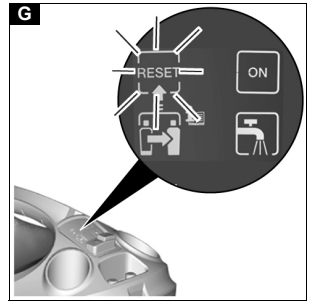
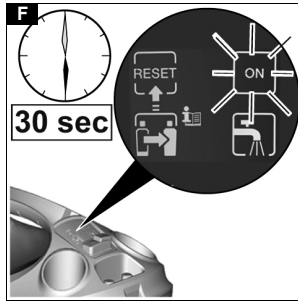
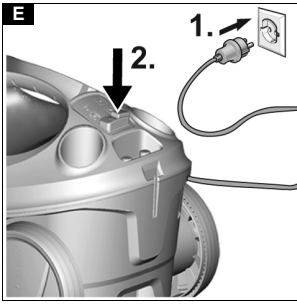
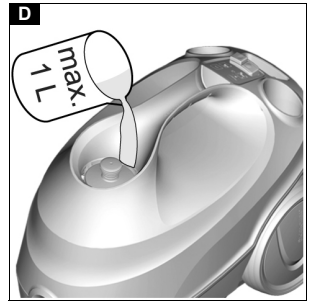
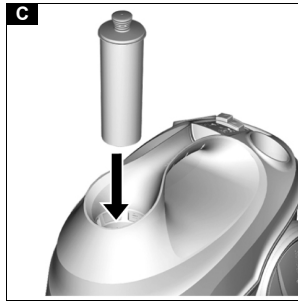
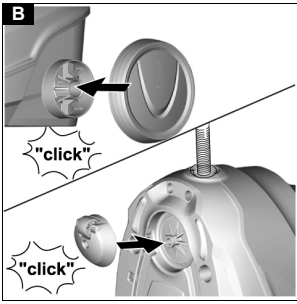


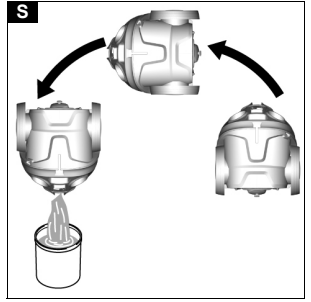
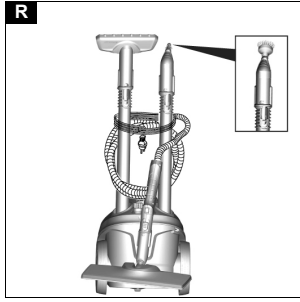
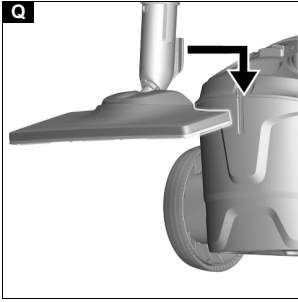
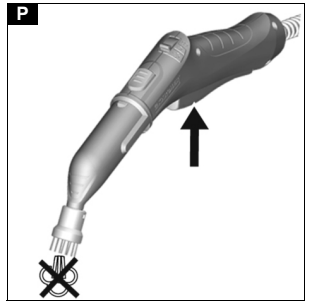
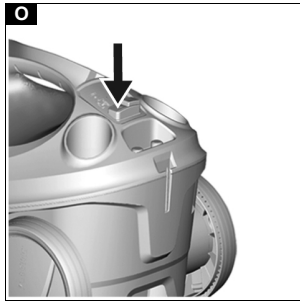
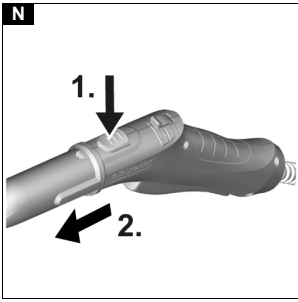
**Register
your product**
www.kaercher.com/welcome



59679020 (12/23)







Содержание

Общие указания	151
Использование по назначению	151
Защита окружающей среды.....	151
Принадлежности и запасные части	152
Комплект поставки	152
Гарантия	152
Предохранительные устройства	152
Описание устройства	152
Первый ввод в эксплуатацию	153
Монтаж	153
Эксплуатация	153
Важные указания по применению.....	154
Использование принадлежностей.....	155
Уход и техническое обслуживание.....	156
Помощь при неисправностях	157
Технические характеристики	158

Общие указания



Перед первым применением устройства ознакомиться с данной оригинальной инструкцией по эксплуатации и прилагаемыми указаниями по технике безопасности. Действовать в соответствии с ними. Сохранять обе брошюры для дальнейшего пользования или для следующего владельца.

Использование по назначению

Устройство предназначено только для использования в домашнем хозяйстве. Устройство предназначено для очистки паром и может использоваться с подходящими принадлежностями в соответствии с описанием в данной инструкции по эксплуатации. Моющие средства не требуются. Необходимо соблюдать указания по технике безопасности.

Защита окружающей среды



Упаковочные материалы поддаются вторичной переработке. Упаковку необходимо утилизировать без ущерба для окружающей среды.



Электрические и электронные устройства часто содержат ценные материалы, пригодные для вторичной переработки, и зачастую такие компоненты, как батареи, аккумуляторы или масло, которые при

неправильном обращении или ненадлежащей утилизации представляют потенциальную опасность для здоровья и окружающей среды. Тем не менее, данные компоненты необходимы для правильной работы устройства. Устройство, обозначенные этим символом, запрещено утилизировать вместе с бытовыми отходами.

Указания по компонентам (REACH)

Для получения актуальной информации о компонентах см. www.kaercher.de/REACH

Принадлежности и запасные части

Использовать только оригинальные принадлежности и запасные части. Только они гарантируют безопасную и бесперебойную работу устройства.

Для получения информации о принадлежностях и запчастях см. www.kaercher.com.

Комплект поставки

Комплектация устройства указана на упаковке. При распаковке устройства проверить комплектацию. При обнаружении недостающих принадлежностей или повреждений, полученных во время транспортировки, следует уведомить торговую организацию, продавшую устройство.

Гарантия

В каждой стране действуют соответствующие условия гарантии, установленные нашей дочерней бытовой компанией. Возможные неисправности устройства в течение гарантийного срока мы устраняем бесплатно, если причина заключается в дефектах материалов или производственном браке. В случае возникновения претензий в течение гарантийного срока просьба обращаться с чеком о покупке в торговую организацию, продавшую изделие, или в ближайшую уполномоченную службу сервисного обслуживания. (Адрес указан на обороте)

Дата выпуска отображается на заводской табличке в закодированном виде.

При этом отдельные цифры имеют следующее значение::

Пример: 30190

3 год выпуска

0 столетие выпуска

1 десятилетие выпуска

9 вторая цифра месяца выпуска

0 первая цифра месяца выпуска

Таким образом, в данном примере код 30190 означает дату выпуска 09 / (2)013.

Предохранительные устройства

⚠ ОСТОРОЖНО




Отсутствующие или измененные предохранительные устройства

Предохранительные устройства предназначены для вашей защиты.

Запрещено изменять предохранительные устройства или пренебрегать ими.

Символы на устройстве

(В зависимости от типа устройства)

	Опасность ожогов, поверхность устройства во время работы нагревается
	Опасность обваривания паром
	Прочитать инструкцию по эксплуатации
USE WATER ONLY	Заливать в бак для воды только чистую воду без добавок .

Регулятор давления

Если в результате неисправности возникает избыточное повышение давления, для его сброса в окружающую среду служит предохранительный клапан.

Плавкий предохранитель

Плавкий предохранитель предотвращает перегрев устройства. В случае перегрева устройства плавкий предохранитель отсоединяет устройство от сети. Перед возобновлением эксплуатации устройства следует обратиться в обслуживающую сервисную службу KÄRCHER.

Описание устройства

В данной инструкции по эксплуатации приведено описание устройства с максимальной комплектацией. Комплектация отличается в зависимости от модели (см. упаковку).

Рисунки см. на страницах с рисунками. Рисунки А

- ① Картридж для защиты от накипи
- ② Наливная горловина для воды
- ③ Ручка для переноски
- ④ Держатель для принадлежностей
- ⑤ Индикация дисплея
- ⑥ Контрольная лампочка (зеленая): «Наличие сетевого напряжения»
- ⑦ Контрольная лампочка (красная): «Недостаток воды»
- ⑧ Контрольная лампочка (красная): «Замена картриджа для защиты от накипи»
- ⑨ Кнопка RESET: «Настройка жесткости воды»
- ⑩ Выключатель: «Вкл.»
- ⑪ Выключатель: «Выкл.»
- ⑫ Парковочный держатель насадки для пола
- ⑬ Сетевая кабель со штепсельной вилкой
- ⑭ Колеса (2 шт.)
- ⑮ Направляющий ролик
- ⑯ Паровой пистолет
- ⑰ Рычаг подачи пара
- ⑱ Кнопка разблокировки

- 19 Переключатель расхода пара (с защитой от детей)
- 20 Паровой шланг
- 21 Точечное сопло
- 22 Круглая щетка (маленькая, черная)
- 23 ** Круглая щетка (маленькая, желтая)
- 24 ** Мощное сопло
- 25 ** Круглая щетка (большая)
- 26 Ручная насадка
- 27 Чехол из микрофибры для ручной насадки
- 28 Удлинительные трубки (2 шт.)
- 29 Кнопка разблокировки
- 30 Насадка для пола
- 31 Соединение-липучка
- 32 Салфетка для пола из микрофибры (1 шт.)
- 33 ** Салфетка для пола из микрофибры (2 шт.)
- 34 ** Скользящая насадка для ковров

** в качестве опции

Первый ввод в эксплуатацию

ВНИМАНИЕ

Повреждение устройства из-за образования накипи

Оптимальная работа картриджа для защиты от накипи обеспечивается только в том случае, если перед 1-ым использованием настроить устройство на жесткость местной воды. Настроить устройство на жесткость местной воды.

Перед использованием устройства в регионе с другой жесткостью воды (например, после переезда) настроить его на эту жесткость воды.

1. Установить картридж для защиты от накипи в отверстие и прижать для прочной посадки.

Рисунок С

2. Настроить жесткость воды, см. главу *Настройка жесткости воды*.

Монтаж

Установка насадки

1. Вставить и зафиксировать направляющий ролик и рабочее колеса.

Рисунок В

2. Открытый конец принадлежности надвигать на паровой пистолет, пока кнопка разблокировки парового пистолета не зафиксорируется.

Рисунок Н

3. Открытый конец принадлежности надвинуть на точечное струйное сопло.

Рисунок I

4. Соединить удлинительные трубки с паровым пистолетом.
 - а Надвинуть 1-ую удлинительную трубку до тех пор, пока кнопка разблокировки парового пистолета не зафиксорируется. Соединительная трубка присоединена.

- б Надвинуть 2-ую удлинительную трубку на 1-ую удлинительную трубку.

Соединительные трубки присоединены.

Рисунок J

5. Принадлежность и/или насадку для пола надвинуть на свободный конец удлинительной трубки.

Рисунок K

Принадлежность присоединена.

Отсоединение принадлежности

1. Переключатель количества пара перевести в заднее положение. Рычаг подачи пара заблокирован.
2. Нажать кнопку разблокировки и рассоединить детали.

Рисунок N

Эксплуатация

Заливка воды

Бак для воды может быть наполнен в любой момент.

ВНИМАНИЕ

Повреждения устройства

При использовании воды несоответствующего качества может произойти засорение сопел и повреждение индикатора уровня воды.

Не заливать конденсационную воду из сушильной машины.

Не заливать собранную дождевую воду.

Не заливать моющие средства или другие добавки (например, ароматизаторы).

1. Налить в бак максимум 1 л водопроводной воды.

Рисунок D

Включение устройства

ВНИМАНИЕ

Повреждение устройства из-за неправильной настройки жесткости воды

Оптимальная работа картриджа для защиты от накипи обеспечивается только в случае настройки устройства на жесткость местной воды. При неправильной настройке жесткости воды в устройстве может образоваться накипь.

Настроить устройство перед 1-ым использованием на жесткость местной воды, см. главу *Настройка жесткости воды*.

Примечание

При 1-ой обработке паром после съема и повторной установки картриджа для защиты от накипи выход пара может быть слабым или неравномерным и могут выступать капли воды. Устройству потребуются немного времени для заполнения картриджа водой. Количество подаваемого пара постоянно увеличивается, и приблизительно через 30 секунд подача достигает максимума.

1. Установить устройство на прочное основание.
2. Вставить сетевой штекер в розетку.
 - а Нажать выключатель «Вкл.».




Рисунок E

3. Светится зеленая контрольная лампочка «Нагрев». Устройство готово к эксплуатации через 30 секунд.

Рисунок F

Регулировка количества пара

С помощью переключателя количества пара выполняется регулировка подаваемого количества пара. Переключатель имеет 3 положения:

	Максимальное количество пара
	Ограниченное количество пара
	Отсутствие пара (защита от детей) Примечание <i>В этом положении рычаг подачи пара невозможно привести в действие.</i>

1. Установить переключатель количества пара в нужное положение.
2. Нажать рычаг подачи пара.
3. Перед началом очистки направить паровой пистолет на салфетку, пока подача пара не станет равномерной.

Доливание воды

При недостаточном количестве воды постоянно светится красная контрольная лампочка «Недостаток воды».

Для обеспечения постоянной мощности пара необходимо доливать воду через крышку картриджа для защиты от накипи. При доливании воды картридж для защиты от накипи остается в устройстве.

Примечание

Устройство оборудовано защитой насоса от сухого хода. Если насос продолжительное время работает всухую, например, если картридж для защиты от накипи установлен неправильно, насос отключается и начинает мигать красная контрольная лампочка «Недостаток воды». Чтобы снова можно было эксплуатировать устройство, необходимо его отключить и снова включить. При этом следует убедиться, что картридж вставлен правильно, а в баке находится достаточное количество воды.

1. Через крышку картриджа для защиты от накипи залить в бак 1 л водопроводной воды. Контрольная лампочка «Недостаток воды» гаснет.

Приостановка работы

С целью экономии энергии рекомендуем отключать устройство при перерывах в работе более 20 минут.

1. Нажать выключатель «Выкл.».

Выключение устройства

1. Нажать выключатель «Выкл.».

Рисунок О

Устройство выключено.

2. Нажимать рычаг подачи пара, пока не прекратится выход пара.

Рисунок Р

Паровой резервуар находится в безопасном состоянии.

3. Установить защиту от детей (переключатель количества пара) в заднее положение. Рычаг подачи пара заблокирован.
4. Извлечь сетевой штекер из розетки.

ВНИМАНИЕ

Повреждение устройства из-за застоя воды

Если устройство не используется более 2 месяцев, вода в баке может испортиться. Перед перерывами в работе опорожнить бак для воды.

5. Опорожнить бак для воды.

Рисунок S

Хранение устройства

1. Вставить удлинительную трубку в держатель для принадлежностей большого размера.
2. Установить ручную насадку и точечное сопло на удлинительные трубки.
3. Закрепить большую круглую щетку на точечном сопле.
4. Возьмите маленькую круглую щетку и сопла в средний держатель для принадлежностей.
5. Повесить насадку для пола в парковочное крепление.
6. Обмотать шланг подачи пара вокруг удлинительных трубок и вставить паровой пистолет в насадку для пола.

Рисунок Q

7. Обмотать сетевую кабель вокруг удлинительных трубок.

Рисунок R

8. Хранить устройство в сухом и защищенном от морозов месте.

Важные указания по применению

Очистка полов

Перед применением устройства мы рекомендуем подмести или пропылесосить пол. Благодаря этому пол уже до влажной очистки будет освобожден от загрязнений и мусора.

Освежение текстиля

Перед обработкой устройством обязательно проверить текстиль на переносимость, выбрав скрытый участок: обработать текстиль паром, дать просохнуть, а затем проверить на предмет изменения цвета или формы.

Очистка имеющих покрытие или окрашенных поверхностей

ВНИМАНИЕ

Поврежденные поверхности

Пар способен отслаивать воск, мебельную политуру, полимерные покрытия или краску и оклейку на кромках.

Не направлять пар на клеенные кромки, т.к. это может привести к отсоединению оклейки.

Не использовать устройство для очистки не лакированных деревянных и паркетных полов.

Не использовать устройство для очистки окрашенных или имеющих пластиковое покрытие поверхностей, например кухонной и жилой мебели, дверей и паркета.

1. Для очистки таких поверхностей следует коротко обработать паром тряпку и протереть ею поверхность.

Очистка стекла

ВНИМАНИЕ

Бой стекла и поврежденная поверхность

Пар может повредить лакированные участки оконной рамы, а при низких внешних температурах стать причиной возникновения напряжений на поверхности оконных стекол и их разрушения.

Не направлять струю пара на лакированные участки оконной рамы.

При низких внешних температурах следует нагреть оконные стекла, коротко обработав паром всю поверхность стекла.

- Очистить окно с помощью ручной насадки и чехла. Для удаления воды воспользоваться водосгоном или вытереть поверхность насухо.

Использование принадлежностей

Паровой пистолет

Паровой пистолет можно использовать без принадлежностей в следующих случаях:

- Устранение небольших складок на висящих предметах одежды: обрабатывать предмет одежды паром с расстояния 10–20 см.
- Влажная уборка пыли: коротко обработать паром салфетку и протереть ею мебель.

Точечное сопло

Точечное струйное сопло предназначено для очистки трудно доступных мест, стыков, смесителей, стоков, раковин, унитазов, жалюзи и радиаторов.

Чем ближе точечное струйное сопло к загрязненному месту, тем выше эффективность очистки. Это обусловлено тем, что температура и количество пара максимальны в месте выхода из сопла. Сильные известковые отложения перед очисткой паром можно обработать подходящим чистящим средством. Время воздействия чистящего средства — около 5 минут, после чего обработать паром.

1. Надвинуть точечное струйное сопло на паровой пистолет.

Рисунок Н

Круглая щетка (малая)

Малая круглая щетка подходит для удаления стойких загрязнений. Обработка щеткой позволяет легче очищать поверхности от стойких загрязнений.

ВНИМАНИЕ

Поврежденные поверхности

Щетка может поцарапать чувствительные поверхности.

Она не подходит для очистки чувствительных поверхностей.

1. Смонтировать малую круглую щетку на точечном струйном сопле.

Рисунок I

Круглая щетка (большая)

Большая круглая щетка предназначена для очистки больших округлых поверхностей, например умывальников, душевых, ванн, кухонных моек.

ВНИМАНИЕ

Поврежденные поверхности

Щетка может поцарапать чувствительные поверхности.

Она не подходит для очистки чувствительных поверхностей.

1. Смонтировать большую круглую щетку на точечном струйном сопле.

Рисунок I

Мощное сопло

Мощная щетка подходит для удаления стойких загрязнений, продувки углов, стыков и т.д.

1. Смонтировать мощную щетку аналогично круглой щетке на точечном струйном сопле.

Рисунок I

Ручная насадка

Ручная насадка предназначена для очистки небольших моющихся поверхностей, душевых кабин и зеркал.

1. Надвинуть ручную насадку в соответствии с точечным струйным соплом на паровой пистолет.

Рисунок Н

2. Надеть чехол на ручную насадку.

Насадка для пола

Насадка для пола предназначена для очистки моющихся покрытий стен и пола, например каменных полов, керамической плитки и покрытий из ПВХ.

ВНИМАНИЕ

Повреждения из-за воздействия пара

Высокая температура и влажность могут привести к повреждениям.

Перед применением необходимо проверить термостойкость и воздействие пара в малозаметном месте с минимальным количеством пара.

Примечание

Остатки чистящих средств и эмульсия для ухода на очищаемой поверхности при обработке паром могут стать причиной появления разводов, которые однако исчезнут после нескольких применений.

Перед применением устройства мы рекомендуем подмести или пропылесосить пол. Благодаря этому пол уже до влажной очистки будет освобожден от загрязнений и мусора. Чтобы пар мог дольше воздействовать на сильно загрязненные поверхности, работать достаточно медленно.

1. Соединить удлинительные трубки с паровым пистолетом.

Рисунок J

2. Насадку для пола надвинуть на удлинительную трубку.

Рисунок K

3. Закрепить салфетку для пола на насадке для пола.

a Уложить салфетку для пола на пол лентами-липучками вверх.

b С незначительным усилием прижать насадку для пола к салфетке для пола.

Рисунок L

Благодаря креплениям-липучкам ткань для мытья пола сама закрепится на насадке для пола.

Снятие салфетки для пола

1. Поставить одну ногу на язычок салфетки для пола и поднять насадку для пола.

Рисунок L

Примечание

Сначала лента-липучка салфетки для пола еще очень крепкая и салфетку тяжело снять с насадки. После многократного использования и стирки салфетки она легко снимается с насадки и достигает оптимального усилия скрепления.

Помещение насадки для пола на хранение

1. Во время перерывов в работе устанавливать насадку для пола в парковочное крепление.

Рисунок Q

Скользкая насадка для ковра

При помощи скользкой насадки для ковра можно чистить ковры.

ВНИМАНИЕ

Повреждения ковра и скользкой насадки для ковра

Загрязнения скользкой насадкой для ковра, а также высокая температура и влажность могут привести к повреждению ковра.

Перед применением необходимо проверить термостойкость и воздействие пара на ковер в малозаметном месте с минимальным количеством пара.

Соблюдать указания по очистке от изготовителя ковра.

Убедиться, что ковер перед применением скользкой насадки для ковра очищен от пыли и пятен.

Перед применением и после перерывов в работе удалить выпариванием в сток (без ткани для мытья пола/с принадлежностью) скопившуюся воду (конденсат) из устройства.

Использовать скользкую насадку для ковра только с тканью для мытья пола на насадке для пола.

Очистку паром при использовании скользкой насадки для ковра проводить на низкой ступени пара.

Не направлять пар постоянно в одну точку (не более 5 секунд) во избежание избыточного воздействия влаги и риска повреждения из-за высокой температуры.

Не использовать скользкую насадку для ковра на коврах с высоким ворсом.

Закрепление скользкой насадки для ковра на насадке для пола

1. Закрепление ткани для мытья пола на насадке для пола см. в главе *Насадка для пола*.

Рисунок L

2. Ввести насадку для пола с легким нажатием в скользкую насадку для ковра до фиксации.

Рисунок M

3. Приступить к очистке ковра.

Снятие скользкой насадки для ковров с насадки для пола

⚠ ОСТОРОЖНО

Ожоги стопы

Скользкая насадка для ковра может нагреваться при продувке паром.

Не использовать и не снимать скользкую насадку для ковра босиком или в открытой обуви. Использовать и снимать скользкую насадку для ковра только в подходящей обуви.

1. Прижать накладку на скользкой насадке для ковра носком ботинка вниз.

2. Поднять насадку для пола вверх.

Рисунок M

Уход и техническое обслуживание

Опорожнение бака для воды

ВНИМАНИЕ

Повреждение устройства из-за застоя воды

Если устройство не используется более 2 месяцев, вода в баке может испортиться. Перед перерывами в работе опорожнить бак для воды.

1. Нажать выключатель «Выкл.».
Устройство выключено.
2. Извлечь сетевой штекер из розетки.
3. Вынуть принадлежность из держателей.
4. Извлечь картридж для защиты от накипи из устройства.
5. Опорожнить бак для воды.

Рисунок S

Замена картриджа для защиты от накипи

ВНИМАНИЕ

Повреждение устройства и сокращение срока службы

Несоблюдение интервалов замены (индикация контрольной лампочки) картриджа для защиты от накипи может привести к повреждению устройства и сокращению срока службы устройства.

Соблюдать интервалы замены (индикация контрольной лампочки).

Примечание

Интервалы замены зависят от жесткости местной воды. В регионах с жесткой водой (например, III/IV) более продолжительные интервалы замены, чем в регионах с мягкой водой (например, I/II).

Индикация контрольной лампочки в конце времени работы

Необходимость замены картриджа для защиты от накипи индицируется контрольной лампочкой картриджа следующим образом:

- За 2 часа до окончания времени работы контрольная лампочка начинает мигать.
- За 1 час до окончания времени работы контрольная лампочка мигает быстрее.
- Если время работы картриджа истекло, контрольная лампочка светится постоянно и устройство самостоятельно отключается для предотвращения повреждений.

Установка картриджа для защиты от накипи

ВНИМАНИЕ

Повреждение устройства

При повторной установке отработанного картриджа для защиты от накипи может возникнуть повреждение устройства.

Не допускать перепутывания картриджей.

Примечание

При 1-ой обработке паром после съема и повторной установки картриджа для защиты от накипи выход пара может быть слабым или неравномерным и могут выступать капли воды. Устройству потребуется немного времени для заполнения картриджа водой. Количество

подаваемого пара постоянно увеличивается, и приблизительно через 30 секунд подача достигает максимума.

1. Нажать выключатель «Выкл.».
Устройство выключено.
2. Извлечь картридж для защиты от накипи.
3. Вставить новый картридж.
4. Нажать выключатель «Вкл.».
Устройство включено.
5. Нажать кнопку RESET и удерживать 4 секунды. Контрольная лампочка «Замена картриджа для защиты от накипи» погаснет и заново начнется отсчет времени работы картриджа.
6. Дать устройству нагреться.
7. Для удаления воздуха из картриджа нажать рычаг подачи пара и удерживать его в нажатом положении прилб. 30 секунд.

Настройка жесткости воды

ВНИМАНИЕ

Повреждение устройства из-за образования накипи

Без использования картриджа для защиты от накипи и при неправильной настройке жесткости воды в устройстве может образоваться накипь. Всегда работать с картриджем для защиты от накипи.

Настроить устройство на жесткость местной воды.

Перед использованием устройства в регионе с другой жесткостью воды (например, после переезда) настроить его на эту жесткость воды.

Примечание

Водохозяйственное ведомство и городские коммунальные службы предоставляют информацию и жесткости водопроводной воды. Жесткость воды настраивается с помощью кнопки «RESET». Настройка жесткости воды остается в памяти до тех пор, пока не понадобится новая настройка (например, после переезда). На заводе устройство настраивается на самую высокую жесткость воды (степень IV). Устройство отображает настроенную жесткость воды мигающими импульсами.

Степени жесткости воды и мигающие импульсы

Диапазон жесткости	°dH	ммоль/л	Количество мигающих импульсов	Промежуток между мигающими импульсами
I мягкая	0-7	0-1,3	1x	4 секунды
II средняя	7-14	1,3-2,5	2x	
III жесткая	14-21	2,5-3,8	3x	
IV очень жесткая	>21	>3,8	4x	

Примечание

Действие картриджа для защиты от накипи активируется после того, как устройство будет заполнено водой и введено в эксплуатацию. Известь, содержащаяся в воде, захватывается гранулятом, находящимся в картридже. Дополнительных мер по удалению накипи не требуется.

Примечание

Цвет гранулята в картридже после контакта с водой может измениться. Это зависит от концентрации минеральных веществ в воде. Такое изменение цвета безопасно и не оказывает отрицательного влияния на устройство, качество очистки или принцип действия картриджа.

Примечание

Во время настройки не делать паузы дольше 15 секунд, поскольку устройство может автоматически переключиться на последнюю настройку жесткости воды или при первом применении — на максимальную жесткость.

1. Вставить штепсельную вилку в розетку.
2. Убедиться, что устройство выключено.
3. Нажать кнопку RESET и удерживать ее во время включения устройства.

Рисунок G

Через 2 секунды начнет мигать контрольная лампочка, показывая импульсами текущую настройку жесткости воды.

4. Чтобы изменить степень жесткости воды, повторно нажать кнопку RESET.

Примечание

При нажатой кнопке RESET мигающий импульс степени жесткости воды не отображается.

5. Отпустить кнопку «RESET».
Отображается мигающий импульс настроенной жесткости воды.
6. При необходимости повторять процесс, пока не будет установлена необходимая степень жесткости воды.
7. Чтобы сохранить настройку степени жесткости воды, нажать и в течение 3 секунд удерживать кнопку RESET.
Загорается контрольная лампочка жесткости воды.

Уход за принадлежностями

(Принадлежности – в зависимости от комплекта поставки)

Примечание

Салфетки из микрофибры не подходят для сушки в сушильной машине.

Примечание

Для достижения оптимальных результатов очистки мы рекомендуем один раз постирать салфетки в машине перед их первым использованием.

При стирке соблюдать указания на этикетке по уходу за изделиями. Чтобы салфетки хорошо впитывали грязь, не использовать ополаскиватель.

1. Ткань для мытья пола и чехлы стирать в машине при температуре не выше 60 °C.

Помощь при неисправностях

Зачастую неисправности имеют простые причины, поэтому с помощью следующего обзора их можно устранить самостоятельно. В случае сомнения или возникновения не описанных здесь неисправностей следует обращаться в полномочную службу сервисного обслуживания.

⚠ ПРЕДУПРЕЖДЕНИЕ

Опасность удара током и получения ожогов
Устранять неисправности на подключенном к электрической сети или разогретом устройстве опасно.

Вынуть сетевой штекер.

Дать устройству остыть.

Контрольная лампочка «Недостаток воды» мигает красным светом

Включена защита насоса от сухого хода.

1. Выключить и снова включить устройство.
2. Убедиться, что картридж для защиты от накипи установлен правильно и в баке находится достаточное количество воды.

Контрольная лампочка «Недостаток воды» постоянно светится красным светом

В баке для воды отсутствует вода.

1. Долить воду в бак, см. главу *Доливание воды*.

Невозможно нажать рычаг подачи пара

Рычаг подачи пара заблокирован защитой от детей.

- Установить защиту от детей (переключатель количества пара) в переднее положение. Рычаг подачи пара разблокирован.

Нет/мало пара несмотря на достаточное количество воды в баке

Отсутствует или неправильно установлен картридж для защиты от накипи.

- Установить или правильно установить картридж для защиты от накипи.

Картридж был извлечен во время заполнения бака водой.

- При заполнении не удалять картридж из устройства.

Установлен новый картридж для защиты от накипи.

- Продолжительно удерживать рычаг подачи пара в нажатом положении. Через 30 секунд будет достигнута максимальная мощность пара.

Красная контрольная лампочка «Замена картриджа для защиты от накипи» светится/мигает

Время работы картриджа для защиты от накипи скоро истечет.

- Установить новый картридж и сбросить индикатор техобслуживания, см. главу *Замена картриджа для защиты от накипи*.

Не была нажата кнопка RESET после замены картриджа для защиты от накипи.

- После установки картриджа для защиты от накипи нажать и в течение 4 секунд удерживать кнопку RESET, см. главу *Замена картриджа для защиты от накипи*.

Устройство отключается автоматически

Время работы картриджа для защиты от накипи истекает

- Установить новый картридж и сбросить индикатор техобслуживания, см. главу *Замена картриджа для защиты от накипи*.

Не была нажата кнопка RESET после замены картриджа для защиты от накипи.

- После установки картриджа для защиты от накипи нажать и в течение 4 секунд удерживать кнопку RESET, см. главу *Замена картриджа для защиты от накипи*.

Технические характеристики

Электрическое подключение

Напряжение	В	220-240
Фаза	~	1
Частота	Гц	50-60
Тип защиты		IPX4

Класс защиты	I	
Рабочие характеристики		
Мощность нагрева	Вт	1900
Максимальное рабочее давление	МПа	0,35
Время нагрева	секунды	30
Длительная обработка паром	г/мин	40
Максимальная подача пара	г/мин	100
Заправочный объем		
Бак для воды	л	1,0
Размеры и вес		
Вес (без принадлежностей)	кг	3,2
Длина	мм	360
Ширина	мм	236
Высота	мм	252

Сохраняется право на внесение технических изменений.



THANK YOU!
MERCI! DANKE! ¡GRACIAS!



Registrieren Sie Ihr Produkt und profitieren Sie von vielen Vorteilen.

Register your product and benefit from many advantages.

Enregistrez votre produit et bénéficiez de nombreux avantages.

Registre su producto y aproveche de muchas ventajas.

www.kaercher.com/welcome



Bewerten Sie Ihr Produkt und sagen Sie uns Ihre Meinung.

Rate your product and tell us your opinion.

Évaluer votre produit et dites-nous votre opinion.

Reseñe su producto y díganos su opinión.



www.kaercher.com/dealersearch

Alfred Kärcher SE & Co. KG
Alfred-Kärcher-Str. 28-40
71364 Winnenden (Germany)

