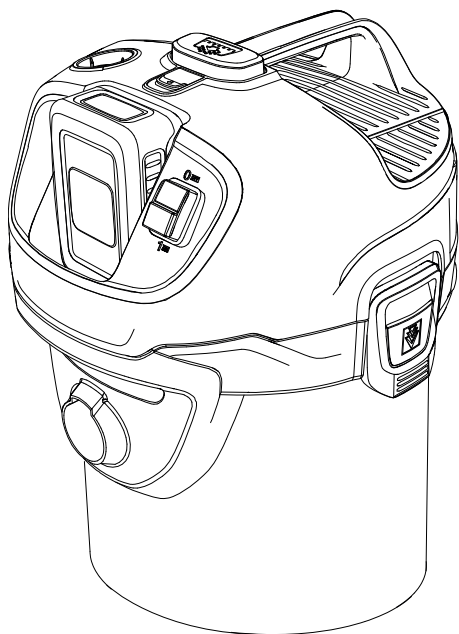
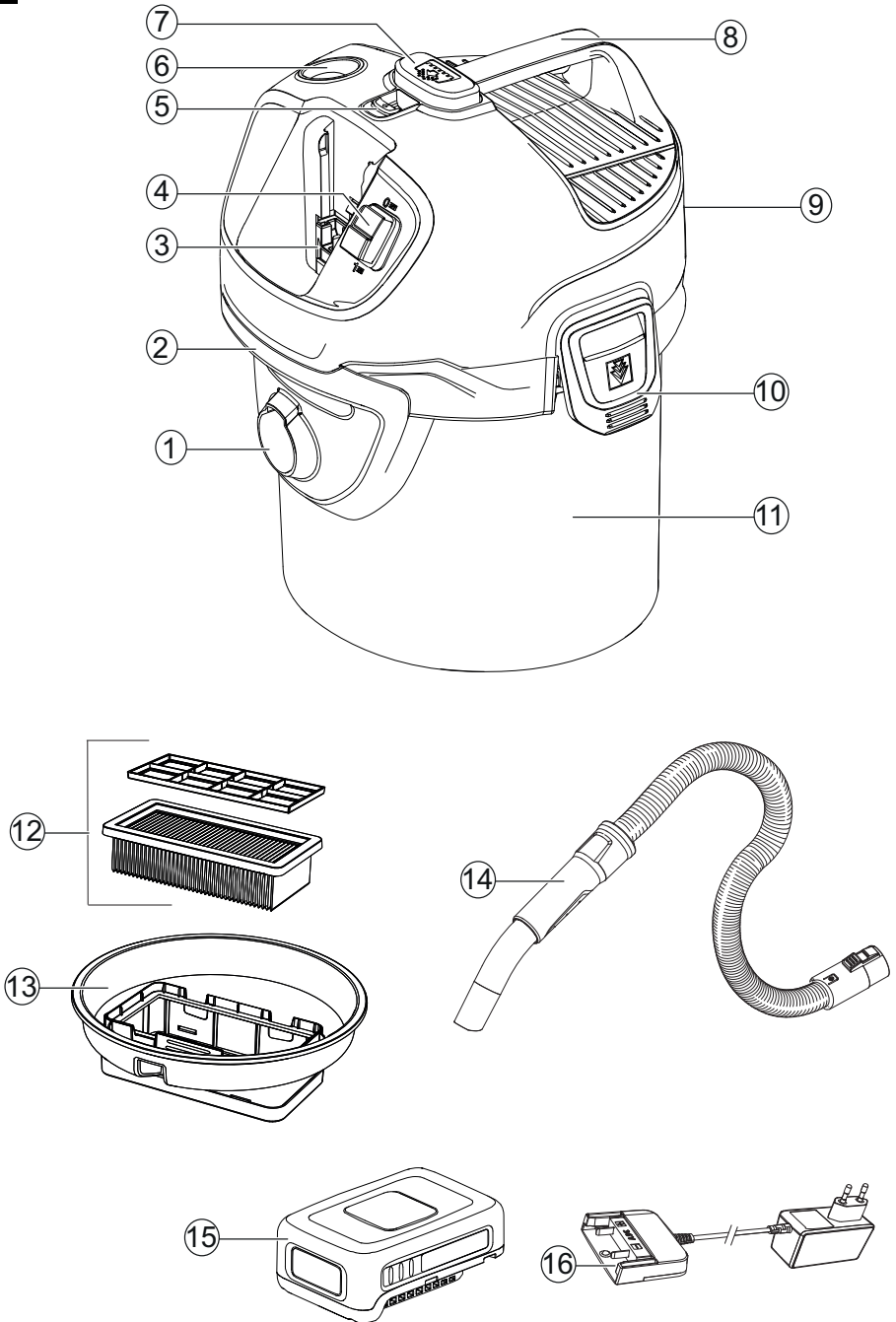


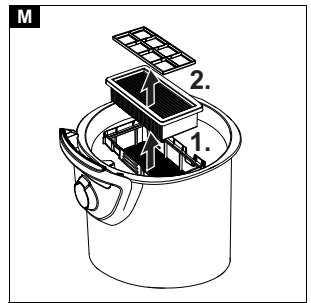
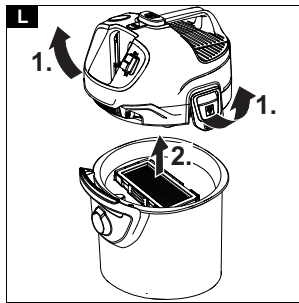
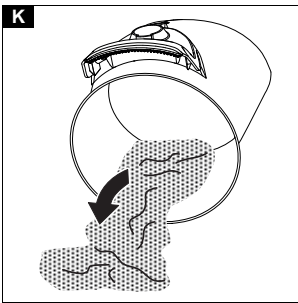
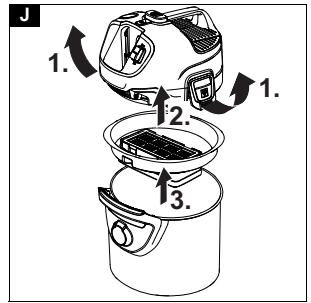
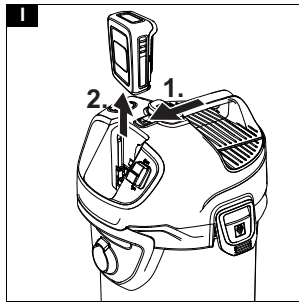
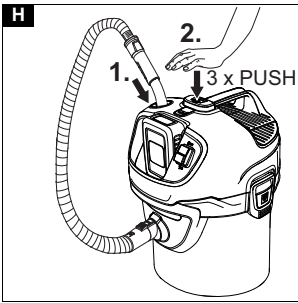
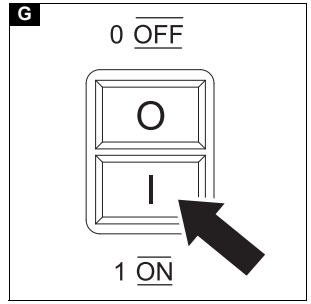
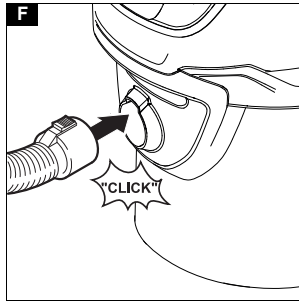
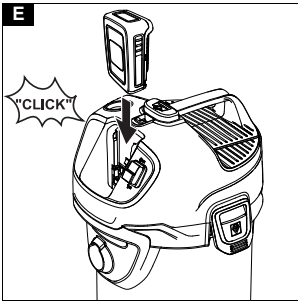
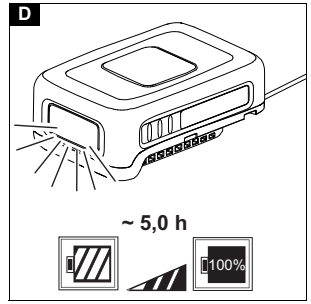
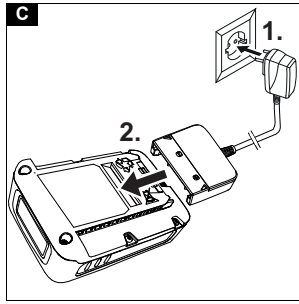
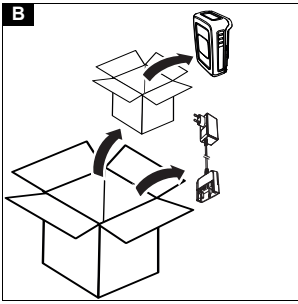
## AD 2 Battery AD 2 Battery Set

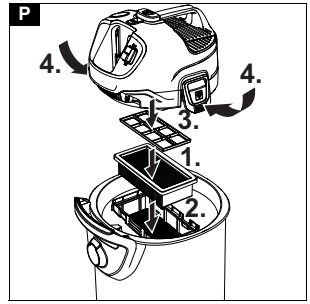
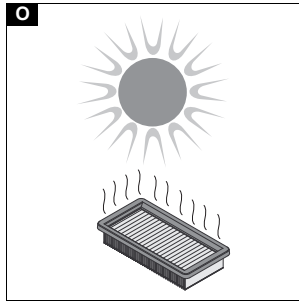
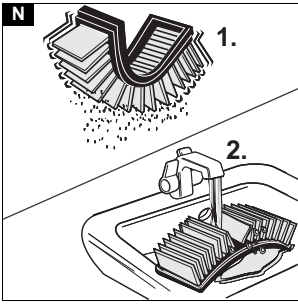


Register  
your product  
[www.kaercher.com/welcome](http://www.kaercher.com/welcome)









## Содержание

Указания по технике безопасности .....	77
Использование по назначению .....	81
Защита окружающей среды .....	81
Сервисная служба .....	81
Принадлежности и запасные части .....	81
Гарантия .....	81
Комплект поставки .....	81
Символы на устройстве .....	82
Описание устройства .....	82
Ввод в эксплуатацию .....	82
Управление .....	83
Транспортировка .....	83
Уход и техническое обслуживание .....	83
Помощь при неисправностях .....	83
Технические характеристики .....	84

## Указания по технике безопасности



Перед первым использованием

устройства необходимо ознакомиться с данной главой по технике безопасности и настоящей оригинальной инструкцией по эксплуатации. Действовать в соответствии с ними. Сохранять оригинальную инструкцию по эксплуатации для дальнейшего пользования или для следующего владельца.

- Наряду с указаниями, содержащимися в инструкции по эксплуатации, соблюдать также общие законодательные положения по технике безопасности и предотвращению несчастных случаев.
- Предупредительные и указательные таблички, размещенные на приборе, содержат важную информацию, необходимую для его безопасной эксплуатации.

## Степень опасности

### ⚠ **ОПАСНОСТЬ**

- *Указание относительно непосредственно грозящей опасности, которая приводит к тяжелым травмам или к смерти.*

### ⚠ **ПРЕДУПРЕЖДЕНИЕ**

- *Указание относительно возможной потенциально опасной ситуации, которая может привести к тяжелым травмам или к смерти.*

### ⚠ **ОСТОРОЖНО**

- *Указание на потенциально опасную ситуацию, которая может привести к получению легких травм.*

## **ВНИМАНИЕ**

- Указание относительно возможной потенциально опасной ситуации, которая может повлечь за собой материальный ущерб.

### **Общие указания по технике безопасности**

△ **ОПАСНОСТЬ** ● Опасность удушья. Упаковочную пленку хранить в недоступном для детей месте.

### △ **ПРЕДУПРЕЖДЕНИЕ**

- Использовать устройство только по назначению. Учитывать местные особенности и при работе с устройством следить за третьими лицами, находящимися поблизости, особенно детьми.
- Лица с ограниченными физическими, сенсорными или умственными способностями, а также лица, не обладающие необходимым опытом и знаниями, могут использовать устройство только в том случае, если они находятся под надлежащим присмотром или прошли инструктаж компетентного лица относительно безопасного использования оборудования и осознают возможные риски.
- Устройством разрешено

пользоваться только лицам, которые прошли инструктаж по обращению с ним, подтвердили свои способности по управлению ним и которым поручено пользование устройством.

- Запрещается работать с устройством детям.
- Детям старше минимум 8 лет разрешено пользоваться устройством, если они проинструктированы лицом, отвечающим за их безопасность, или находятся под его строгим присмотром, а также понимают потенциальные риски.
- Следить за тем, чтобы дети не играли с устройством.
- Детям разрешено проводить очистку и обслуживание устройства только под присмотром.

### △ **ОСТОРОЖНО**

- Предохранительные устройства предназначены для вашей защиты. Запрещено изменять предохранительные устройства или пренебрегать ими.

## **Эксплуатация**

### △ **ОПАСНОСТЬ**

- Эксплуатация во взрывоопасных зонах запрещена.

- Опасность взрыва
- Не допускать всасывания горючих газов, жидкостей и пыли.
- Не допускать всасывания пыли металлов, вступающих в химические реакции (например, алюминий, магний или цинк).
- Не допускать всасывания неразбавленных щелочей и кислот.
- Не допускать всасывания горящих или тлеющих предметов.

Кроме того эти вещества могут разъесть использованные в приборе материалы.

#### ⚠ ПРЕДУПРЕЖДЕНИЕ

- Опасность травмирования. Не производить всасывание с помощью насадки и всасывающей трубки вблизи головы.

#### ⚠ ОСТОРОЖНО

- Запрещается оставлять работающее устройство без присмотра.
- Опасность несчастных случаев и повреждений вследствие опрокидывания устройства. Перед проведением любых работ с устройством или на нем необходимо принять устойчивое положение.

## ВНИМАНИЕ

- Защищать устройство от неблагоприятных погодных условий, влаги и жары.
- Никогда не допускать всасывания без фильтра, так как это может привести к повреждению устройства.

### Опасность пожара

#### ⚠ ПРЕДУПРЕЖДЕНИЕ

- Не собирать пылесосом пылающую или горящую золу. Собирать только холодную золу.
- Контейнер для сбора пыли необходимо опорожнять и очищать перед и после каждого использования.
- Не использовать пылесборные мешки из бумаги или мешки из подобных горючих материалов.
- Не использовать обычные пылесосы для сбора золы.
- Не хранить устройство на горючих или полимерных основаниях, например, ковровых покрытиях или виниловой плитке.
- Собирать только золу допустимых горючих материалов (например, необработанная колотая древесина, древесные брикеты/древесные

гранулы, бурый и каменный уголь).

- Не использовать для уборки сажи.
- Собранный мусор, который снаружи выглядит остывшим, может оставаться горячим внутри. Частицы горячей золы могут снова воспламениться в потоке воздуха.
- Взрыхлить золу, используя металлический предмет, чтобы проверить остыла она или нет.
- Прежде чем начать сбор золы из печи, убедиться, что печь остыла.
- Перед проведением работ по очистке дождаться полного остывания золы. Мы не советуем быстро тушить огонь водой. Материал камина не выдерживает резких перепадов температур и это может привести к возникновению трещин.
- При сборе золы постоянно проверять всасывающий шланг и устройство на предмет повышения температуры. При повышении температуры необходимо немедленно выключить устройство и извлечь собранный мусор из пылесоса для золы. Дать

устройству остыть под наблюдением на открытом воздухе.

- Не собирать пылесосом горячие, горящие или пылающие предметы температурой выше 40 °С. При температуре выше 40 °С существует опасность возникновения пожара.

### Уход и техническое обслуживание

#### Примечание

- Перед выполнением любых работ по уходу и техническому обслуживанию выключить устройство и извлечь аккумуляторный блок.

#### △ ОСТОРОЖНО

- Работы по ремонту и с электрическими компонентами поручать только авторизованной сервисной службе.

#### △ ПРЕДУПРЕЖДЕНИЕ

- Устройство имеет электрические компоненты, поэтому его нельзя мыть под проточной водой.

#### ВНИМАНИЕ

- Не использовать для очистки абразивные средства, средства для чистки стекла или



## универсальные чистящие средства.

- Если устройство не будет использоваться длительное время, вынуть аккумуляторный блок из устройства.
- Извлечь использованный аккумуляторный блок из устройства и утилизировать его надлежащим образом.

## Транспортировка

### △ ОСТОРОЖНО

- Во избежание несчастных случаев или травмирования, при транспортировке необходимо принять во внимание вес устройства.

## Использование по назначению

Устройство предназначено только для использования в домашнем хозяйстве. Устройство предназначено для использования в соответствии с описаниями, приведенными в данном руководстве по эксплуатации, и указаниями по технике безопасности при работе с пылесосами для золы и сухой уборки.

Устройство подходит для удаления:

- холодной золы из каминов, дымоходов, печей, пепельниц и других мест скопления золы.

### Примечание

Производитель не несет ответственности за повреждения, полученные в результате использования не по назначению или неправильного обращения с устройством.

## Защита окружающей среды



Упаковочные материалы поддаются вторичной переработке. Упаковку необходимо утилизировать без ущерба для окружающей среды.



Электрические и электронные устройства часто содержат ценные материалы, пригодные для вторичной переработки, и зачастую такие компоненты, как батареи, аккумуляторы или масло, которые при неправильном обращении или ненадлежащей утилизации представляют потенциальную опасность для здоровья и экологии. Тем не менее, данные компоненты необходимы для правильной

работы устройства. Устройства, обозначенные этим символом, запрещено утилизировать вместе с бытовыми отходами.

### Указания по ингредиентам (REACH)

Для получения актуальной информации об ингредиентах см. [www.kaercher.com/REACH](http://www.kaercher.com/REACH)

## Сервисная служба

Филиал фирмы KÄRCHER всегда окажет поддержку в случае возникновения вопросов или неисправностей.

## Принадлежности и запасные части

Использовать только оригинальные принадлежности и запасные части. Только они гарантируют безопасную и бесперебойную работу устройства.

Для получения информации о принадлежностях и запчастях см. [www.kaercher.com](http://www.kaercher.com).

## Гарантия

В каждой стране действуют соответствующие гарантийные условия, установленные уполномоченной организацией по сбыту нашей продукции. Возможные неисправности устройства в течение гарантийного срока мы устраняем бесплатно, если причина заключается в дефектах материалов или производственных браке. В случае возникновения претензий в течение гарантийного срока просьба обращаться с чеком о покупке в торговую организацию, продавшую изделие или в ближайшую уполномоченную службу сервисного обслуживания.

(Адрес указан на обороте)

Дата выпуска отображается на заводской табличке в закодированном виде.

При этом отдельные цифры имеют следующее значение::

Пример: 30190

3 год выпуска

0 столетие выпуска

1 десятилетие выпуска

9 вторая цифра месяца выпуска

0 первая цифра месяца выпуска

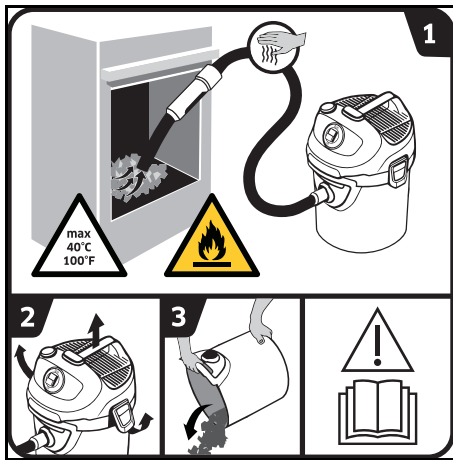
Таким образом, в данном примере код 30190 означает дату выпуска 09 / (2) 013.

## Комплект поставки

Комплектация устройства указана на упаковке. При распаковке устройства проверить комплектацию. При обнаружении недостающих принадлежностей или повреждений, полученных во время транспортировки, следует уведомить торговую организацию, продавшую устройство.

## Символы на устройстве

1	<p><b>ПРЕДУПРЕЖДЕНИЕ:</b> опасность возникновения пожара из-за воспламеняющихся материалов.</p> <p>При сборе золы постоянно проверять всасывающие шланги и пылесос на предмет повышения температуры.</p> <p>Собранный мусор не должен превышать температуру 40 °С.</p> <p>Не использовать для уборки влажной золы.</p> <p>Не использовать для уборки сажи и горючих материалов.</p>
2-3	<p>Во избежание скопления материалов, которые представляют собой пожарную нагрузку (например, древесные опилки) следует: открывать, опорожнять и очищать пылесос перед и после каждого сбора золы на открытом воздухе.</p> <p>Прочитать инструкцию по эксплуатации.</p>



## Описание устройства

В данной инструкции по эксплуатации приведено описание устройства с максимальной комплектацией. Комплектация отличается в зависимости от модели (см. упаковку).

Рисунки см. на страницах с рисунками.  
Рисунок А

- ① Патрубок для подключения всасывающего шланга
- ② Ручка
- ③ Отсек для аккумуляторного блока
- ④ Выключатель прибора (вкл/выкл)
- ⑤ Кнопка разблокировки аккумуляторного блока
- ⑥ Разъем для подсоединения системы очистки фильтра
- ⑦ Кнопка очистки фильтра
- ⑧ Ручка для переноски
- ⑨ Вытяжная решетка

- ⑩ Крышка контейнера
- ⑪ Резервуар
- ⑫ Плоский складчатый фильтр с рамой (уже установлен в устройстве)
- ⑬ Корзинчатый фильтр
- ⑭ Всасывающий шланг с ручкой
- ⑮ \*Аккумуляторный блок
- ⑯ \*Зарядное устройство

\* optional

## Ввод в эксплуатацию

### Указание на плоском складчатом фильтре

#### ВНИМАНИЕ

**Материальный ущерб вследствие того, что плоский складчатый фильтр и рама не установлены в устройство.**

Если плоский складчатый фильтр и рама не установлены, существует опасность повреждения устройства частицами золы. Во время применения пылесоса необходимо всегда устанавливать плоский складчатый фильтр и соответствующую раму в устройство.

### Зарядка аккумуляторного блока

#### Примечание

Соблюдать указания, содержащиеся в руководстве по эксплуатации аккумуляторного блока.

#### Примечание

Аккумуляторный блок и зарядное устройство находятся в упаковке устройства в исполнении комплекта аккумуляторов AD 2.

Рисунок В

Рисунок С

Рисунок D

### Установка аккумуляторного блока

#### ВНИМАНИЕ

Используйте только аккумуляторные блоки платформы KÄRCHER Battery Power (+) с номинальным напряжением 18 В.

1. Задвинуть аккумуляторный блок сверху в отсек для аккумуляторного блока до его фиксации.

Рисунок Е

### Присоединение принадлежностей

#### △ ПРЕДУПРЕЖДЕНИЕ

**Опасность возникновения пожара из-за собранного мусора или пылесборного мешка**  
Собранный мусор, такой как опилки, бумажные детали, а также пылесборные мешки могут воспламениться при столкновении с частицами горячей золы.

Проверить, было ли устройство опорожнено и очищено после последнего сбора золы.  
Не использовать пылесборные мешки.

- Вставить всасывающий шланг в гнездо для подключения всасывающего шланга до фиксации.

Рисунок F

- Для извлечения шланга следует нажать на стопор и вытянуть всасывающий шланг.

## Включение устройства

- Нажать «Положение I» для включения прибора.
  - Нажать «Положение 0» для выключения прибора.
- Рисунок G**

## Управление

### Встроенная система очистки фильтра

#### Примечание

Система очистки фильтра предусмотрена для промежуточной очистки во время сбора большого количества золы.

Благодаря системе очистки фильтра, загрязненный плоский складчатый фильтр можно очистить одним нажатием кнопки, и мощность всасывания снова увеличится.

#### Примечание

После неоднократного нажатия кнопки очистки фильтра проверить контейнер на предмет заполнения. В противном случае при открытии контейнера может вытечь грязь.

1. Вставить ручку всасывающего шланга в разъем для системы очистки фильтра на устройстве.
2. Нажать и удерживать кнопку очистки фильтра в течение 2 секунд, делая паузу в 4 секунды между отдельными нажатиями на кнопку.

**Рисунок H**

### Приостановка работы

#### Примечание

если во время перерыва в работе необходимо снять всасывающую головку, аккумуляторный блок можно не извлекать. Аккумуляторный блок надежно зафиксирован и не выпадет.

1. Нажать «Положение 0» для выключения прибора.

**Рисунок G**

2. Вставить ручку всасывающего шланга в разъем для системы очистки фильтра на устройстве.

**Рисунок H**

### Окончание работы

1. Нажать «Положение 0» для выключения прибора.

**Рисунок G**

2. Сдвинуть кнопку разблокировки аккумуляторного блока вперед и вытащить аккумуляторный блок вверх из отсека.

**Рисунок I**

3. При необходимости зарядить аккумуляторный блок, см главу *Зарядка аккумуляторного блока*.

**Рисунок C**

### Опорожнение контейнера

1. Снять верхнюю часть устройства.
2. Снять фильтрующий элемент.

**Рисунок J**

3. Опорожнить контейнер.

**Рисунок K**

#### Примечание

При необходимости очистить плоский складчатый фильтр, см. главу *Очистка плоского складчатого фильтра*.

## Хранение устройства

1. Вставить ручку всасывающего шланга в разъем для системы очистки фильтра на устройстве.

**Рисунок H**

или

Обмотать всасывающий шланг вокруг устройства.

2. Хранить устройство в сухих помещениях.

## Транспортировка

### △ ОСТОРОЖНО

#### Несоблюдение веса

Опасность получения травм и повреждений

Во время хранения и транспортировки учитывать вес устройства.

1. При перевозке устройства в транспортных средствах зафиксировать его от скольжения и опрокидывания в соответствии с действующими правилами.

### Транспортировка вручную

1. Высоко поднять прибор за ручку и перенести.

### Транспортировка на транспортных средствах.

1. Зафиксировать прибор от смещения и опрокидывания.

## Уход и техническое обслуживание

### Очистка плоского складчатого фильтра

#### Примечание

Плоский складчатый фильтр находится в фильтрующем элементе.

1. Снять верхнюю часть устройства.

**Рисунок L**

2. Снять раму и фильтр.

**Рисунок M**

3. Вытряхнуть фильтр и при необходимости промыть под проточной водой. Не тереть и не чистить щеткой.

**Рисунок N**

4. Перед установкой полностью высушить фильтр.

**Рисунок O**

5. Затем снова установить фильтр и раму.

6. Установить и зафиксировать верхнюю часть устройства.

**Рисунок P**

## Помощь при неисправностях

Зачастую неисправности имеют простые причины, поэтому с помощью следующего обзора их можно устранить самостоятельно. В случае сомнения или возникновении неописанных здесь неисправностей следует обращаться в уполномоченную службу сервисного обслуживания.

### Неисправности

#### Устройство не работает

Аккумуляторный блок расположен неправильно в отсеке.

1. Задвинуть аккумуляторный блок в отсек до фиксации.

#### Примечание

В случае необходимости снова снимите аккумуляторный блок и повторно вставьте его до щелчка.