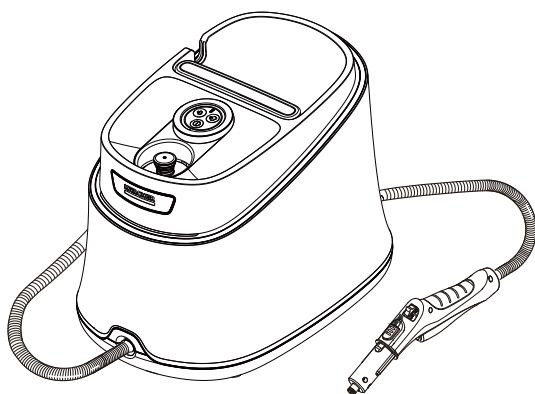


SC 3 Deluxe



Русский



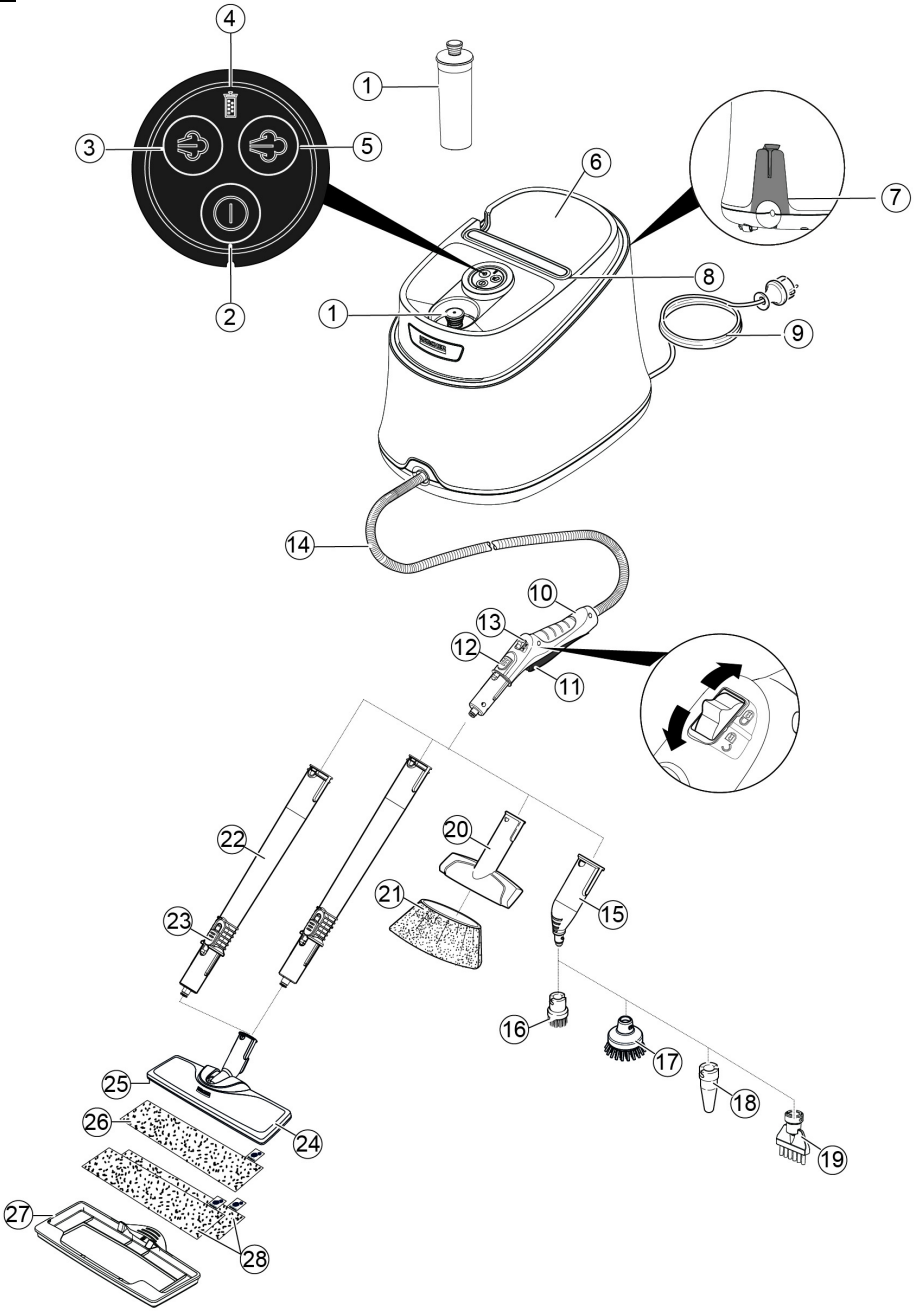
**Register
your product**
www.kaercher.com/welcome

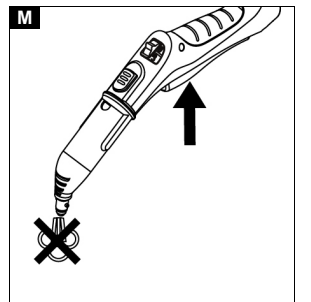
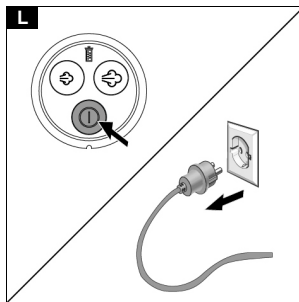
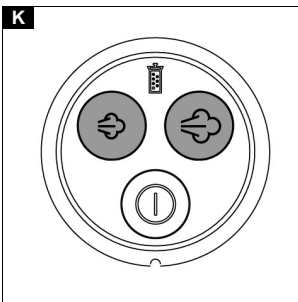
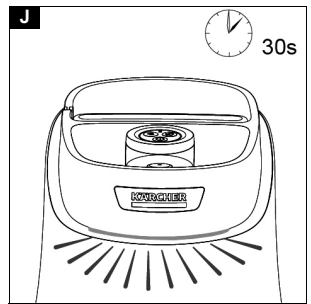
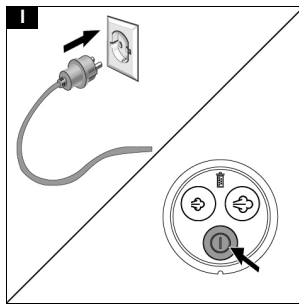
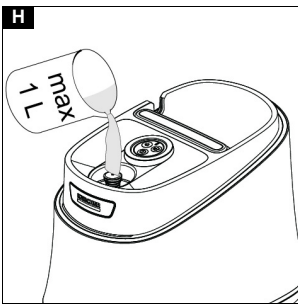
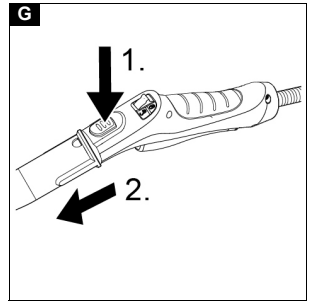
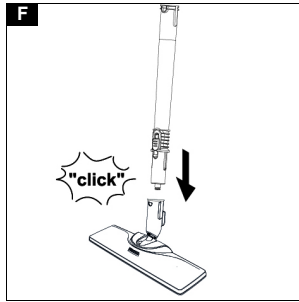
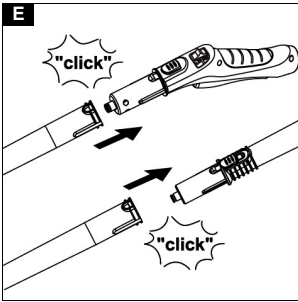
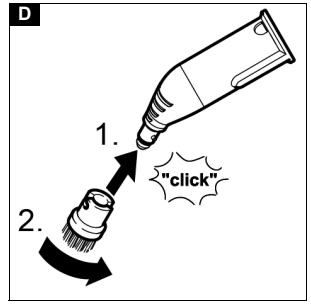
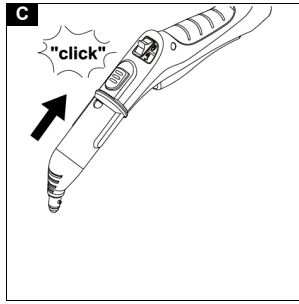
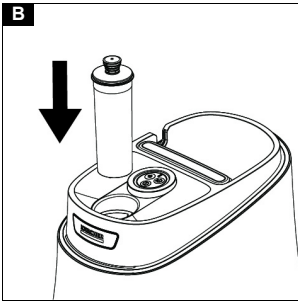


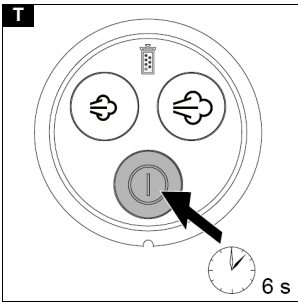
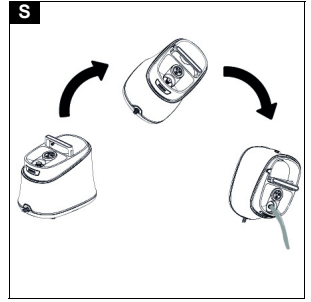
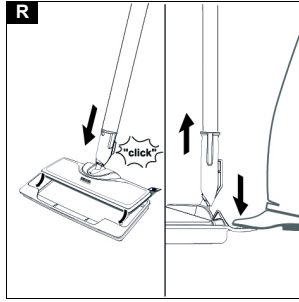
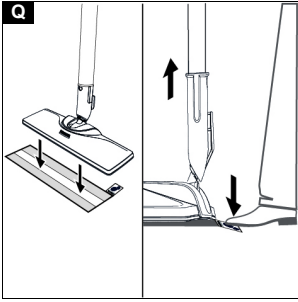
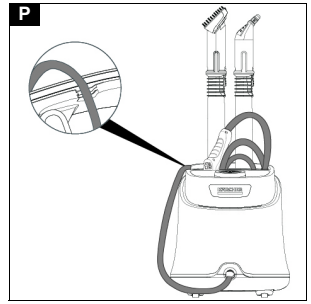
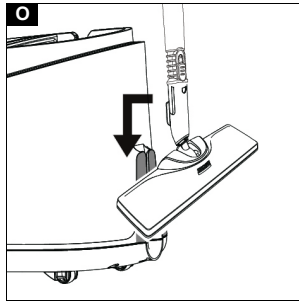
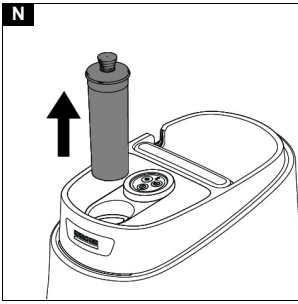
EAC



97699910 (03/23)







утилизации представляют потенциальную опасность для здоровья и окружающей среды. Тем не менее, данные компоненты необходимы для правильной работы устройства. Устройства, обозначенные этим символом, запрещено утилизировать вместе с бытовыми отходами.

Указания по компонентам (REACH)

Для получения актуальной информации о компонентах см. www.kaercher.de/REACH

Принадлежности и запасные части

Использовать только оригинальные принадлежности и запасные части. Только они гарантируют безопасную и бесперебойную работу устройства.

Для получения информации о принадлежностях и запчастях см. www.kaercher.com.

Комплект поставки

Комплектация устройства указана на упаковке. При распаковке устройства проверить комплектацию. При обнаружении недостающих принадлежностей или повреждений, полученных во время транспортировки, следует уведомить торговую организацию, продавшую устройство.

Гарантия

В каждой стране действуют соответствующие условия гарантии, установленные нашей дочерней сбытовой компанией. Возможные несправности устройства в течение гарантийного срока мы устраняем бесплатно, если причина заключается в дефектах материалов или производственном браке. В случае возникновения претензий в течение гарантийного срока просьба обращаться с чеком о покупке в торговую организацию, продавшую изделие, или в ближайшую уполномоченную службу сервисного обслуживания. (Адрес указан на обороте)

Дата выпуска отображается на заводской табличке в закодированном виде.

При этом отдельные цифры имеют следующее значение::

Пример: 30190

3 год выпуска

0 столетие выпуска

1 десятилетие выпуска

9 вторая цифра месяца выпуска

0 первая цифра месяца выпуска

Таким образом, в данном примере код 30190 означает дату выпуска 09 / (2) 013.

Предохранительные устройства

⚠ ОСТОРОЖНО

Отсутствующие или измененные предохранительные устройства

Предохранительные устройства предназначены для вашей защиты.

Запрещено изменять предохранительные устройства или пренебрегать ими.

Содержание

Общие указания.....	151
Использование по назначению.....	151
Защита окружающей среды.....	151
Принадлежности и запасные части.....	151
Комплект поставки.....	151
Гарантия.....	151
Предохранительные устройства.....	151
Описание устройства.....	152
Первый ввод в эксплуатацию.....	152
Монтаж.....	152
Эксплуатация.....	153
Важные указания по применению.....	154
Использование принадлежностей.....	154
Уход и техническое обслуживание.....	155
Помощь при неисправностях.....	157
Технические характеристики.....	158

Общие указания



Перед первым применением устройства ознакомьтесь с данной оригинальной инструкцией по

эксплуатации и прилагаемыми указаниями по технике безопасности. Действовать в соответствии с ними.

Сохранять обе брошюры для дальнейшего пользования или для следующего владельца.

Использование по назначению

Устройство предназначено только для использования в домашнем хозяйстве. Устройство предназначено для очистки паром и может использоваться с подходящими принадлежностями в соответствии с описанием в данной инструкции по эксплуатации. Моющие средства не требуются. Необходимо соблюдать указания по технике безопасности.

Защита окружающей среды



Упаковочные материалы поддаются вторичной переработке. Упаковку необходимо утилизировать без ущерба для окружающей среды.






Электрические и электронные устройства часто содержат ценные материалы, пригодные для вторичной переработки, и зачастую такие компоненты, как батареи,

аккумуляторы или масло, которые при неправильном обращении или ненадлежащей

Символы на устройстве

(В зависимости от типа устройства)

	Опасность ожогов, поверхность устройства во время работы нагревается
	Опасность обваривания паром
	Прочитать инструкцию по эксплуатации

Регулятор давления

Если в результате неисправности возникает избыточное повышение давления, для его сброса в окружающую среду служит предохранительный клапан.

Плавкий предохранитель

Плавкий предохранитель предотвращает перегрев устройства. В случае перегрева устройства плавкий предохранитель отсоединяет устройство от сети. Перед возобновлением эксплуатации устройства следует обратиться в обслуживающую сервисную службу KÄRCHER.

Описание устройства

В данной инструкции по эксплуатации приведено описание устройства с максимальной комплектацией. Комплектация отличается в зависимости от модели, см. упаковку.

Рисунки см. на страницах с рисунками.

Рисунок А

- 1 Картридж для защиты от накипи
- 2 Переключатель ВКЛ./ВЫКЛ.
- 3 Ограниченное количество пара
- 4 Контрольная лампочка красная - Замена картриджа для защиты от накипи.
- 5 Максимальное количество пара
- 6 Отсек для принадлежностей
- 7 Парковочный держатель насадки для пола
- 8 Ручка для переноски
- 9 Сетевой кабель со штепсельной вилкой
- 10 Паровой пистолет
- 11 Рычаг подачи пара
- 12 Кнопка разблокировки
- 13 Защита от детей
- 14 Паровой шланг
- 15 Точечное струйное сопло
- 16 Круглая щетка
- 17 ** Круглая щетка, большая
- 18 ** Мощное сопло
- 19 Щетка для швов
- 20 Ручная насадка
- 21 Чехол из микрофибры для ручной насадки

- 22 Удлинительные трубки (2 шт.)
- 23 Кнопка разблокировки
- 24 Насадка для пола
- 25 Соединение-липучка
- 26 Салфетка для пола из микрофибры (1 шт.)
- 27 ** Скользящая насадка для ковров
- 28 ** Салфетка для пола из микрофибры (2 шт.)

** в качестве опции

Первый ввод в эксплуатацию

ВНИМАНИЕ

Повреждение устройства из-за образования накипи

Оптимальная работа картриджа для защиты от накипи обеспечивается только в том случае, если перед 1-ым использованием настроить устройство на жесткость местной воды.

Настроить устройство на жесткость местной воды.

Перед использованием устройства в регионе с другой жесткостью воды (например, после переезда) настроить его на эту жесткость воды.

1. Установить картридж для защиты от накипи в отверстие и прижать для прочной посадки.

Рисунок В

2. Настроить жесткость воды, см. главу *Настройка жесткости воды*.

Монтаж

Установка принадлежностей

1. Открытый конец принадлежности надвигать на паровой пистолет, пока кнопка разблокировки парового пистолета не зафиксируется.

Рисунок С

2. Открытый конец принадлежности надвинуть на точечное струйное сопло.

Рисунок D

3. Соединить удлинительные трубки с паровым пистолетом.
 - a Надвинуть 1-ую удлинительную трубку до тех пор, пока кнопка разблокировки парового пистолета не зафиксируется. Соединительная трубка присоединена.
 - b Надвинуть 2-ую удлинительную трубку на 1-ую удлинительную трубку. Соединительные трубки присоединены.

Рисунок E

4. Принадлежность и/или насадку для пола надвинуть на свободный конец удлинительной трубки.

Рисунок F

Принадлежность присоединена.

Отсоединение принадлежности

1. Сдвинуть блокировку от детей назад. Рычаг подачи пара заблокирован.
2. Нажать кнопку разблокировки и рассоединить детали.

Рисунок G

Эксплуатация

Заливка воды

Емкость для воды можно наполнить в любой момент.

ВНИМАНИЕ

Повреждения устройства

При использовании воды несоответствующего качества может произойти засорение сопел и повреждение индикатора уровня воды. Не заливать конденсационную воду из сушильной машины.

Не заливать собранную дождевую воду.

Не заливать моющие средства или другие добавки (например, ароматизаторы).

1. Заполнять бак макс. 1 л водопроводной воды.

Рисунок Н

Включение устройства

ВНИМАНИЕ

Повреждение устройства из-за неправильной настройки жесткости воды

Оптимальная работа картриджа для защиты от накипи обеспечивается только в случае настройки устройства на жесткость местной воды. При неправильной настройке жесткости воды в устройстве может образоваться накипь.

Настроить устройство перед 1-ым использованием на жесткость местной воды, см. главу Настройка жесткости воды.

Примечание

При 1-ой обработке паром после съема и повторной установки картриджа для защиты от накипи выход пара может быть слабым или неравномерным и могут выступать капли воды. Устройство потребует немного времени для заполнения картриджа водой. Количество подаваемого пара постоянно увеличивается, и приблизительно через 30 секунд подача достигает максимума.

1. Установить устройство на прочное основание.
2. Вставить штепсельную вилку в розетку.
3. Нажать выключатель ВКЛ./ВЫКЛ.

Рисунок I



4. Светодиодная полоса светится красным цветом и медленно гаснет.
5. Через прим. 30 секунд загорается и горит постоянно зеленая светодиодная полоса. Устройство готово к использованию.

Рисунок J

Регулировка количества пара

Количество выходящего пара регулируется кнопкой количества пара. Доступны 2 разных кнопки количества пара:

Рисунок K

	Максимальное количество пара
	Ограниченное количество пара



Отсутствие пара (защита от детей)

Примечание

В этом положении рычаг подачи пара невозможно привести в действие.

Примечание

При включении устройства всегда устанавливается максимальное количество пара.

1. После настройки интенсивности паробразования нажать рычаг подачи пара.
2. Перед началом очистки направить паровой пистолет на салфетку, пока подача пара не станет равномерной.

Добавление воды

При недостатке воды быстро мигает красная светодиодная полоса.

Для обеспечения постоянной мощности пара необходимо доливать воду через крышку картриджа для защиты от накипи. При доливании воды картридж для защиты от накипи остается закрепленным в устройстве.

Примечание

Устройство оборудовано защитой насоса от сухого хода. Если насос продолжительное время работает всухую, например, если картридж для защиты от накипи установлен неправильно, насос отключается и начинает мигать красная контрольная лампочка «Недостаток воды».

Чтобы снова можно было эксплуатировать устройство, необходимо его отключить и снова включить. При этом следует убедиться, что картридж вставлен правильно, а в баке находится достаточное количество воды.

1. Через крышку картриджа для защиты от накипи залить в бак 1 л водопроводной воды. Светодиодная полоса постоянно светится зеленым цветом.

Приостановка работы

С целью экономии энергии рекомендуем отключать устройство при перерывах в работе более 20 минут.

1. Нажать выключатель ВКЛ./ВЫКЛ.

Выключение устройства

1. Нажать выключатель ВКЛ./ВЫКЛ.

Рисунок L

Устройство выключено.

2. Нажимать рычаг подачи пара, пока не прекратится выход пара.

Рисунок M

Паровой резервуар находится в безопасном состоянии.

3. Сдвинуть блокировку от детей назад. Рычаг подачи пара заблокирован.
4. Извлечь штепсельную вилку из розетки.

ВНИМАНИЕ

Повреждение устройства из-за застоя воды

Если устройство не используется более 2 месяцев, вода в баке может испортиться. Перед перерывами в работе опорожнить бак для воды.

5. Извлечь картридж для защиты от накипи из устройства.

Рисунок N

Хранение устройства

1. Повесить насадку для пола в парковочное крепление.
- Рисунок О**
2. Вставить удлинительную трубку в держатель для принадлежностей большого размера.
 3. Установить ручную насадку и точечное сопло на 1 удлинительную трубку.
 4. Смотреть кабель и хранить его в отсеке для принадлежностей.
 5. Поместить маленькую круглую щетку и мощную щетку в отсек для принадлежностей.
 6. Хранить паровой шланг в отсеке для принадлежностей.
- Рисунок Р**
7. Хранить устройство в сухом и защищенном от морозов месте.

Важные указания по применению

Очистка полов

Перед применением устройства мы рекомендуем подмести или пропылесосить пол. Благодаря этому пол уже до влажной очистки будет освобожден от загрязнений и мусора.

Освежение текстиля

Перед обработкой устройством обязательно проверить текстиль на переносимость, выбрав скрытый участок: обработать текстиль паром, дать просохнуть, а затем проверить на предмет изменения цвета или формы.

Очистка имеющих покрытие или окрашенных поверхностей

ВНИМАНИЕ

Поврежденные поверхности

Пар способен отслаивать воск, мебельную политуру, полимерные покрытия или краску и наклейку на кромках.

Не направлять пар на клеенные кромки, т.к. это может привести к отсоединению оклейки.

Не использовать устройство для очистки не лакированных деревянных и паркетных полов.

Не использовать устройство для очистки окрашенных или имеющих пластиковое покрытие поверхностей, например кухонной и жилой мебели, дверей и паркета.

1. Для очистки таких поверхностей следует коротко обработать паром тряпку и протереть ею поверхность.

Очистка стекла

ВНИМАНИЕ

Бой стекла и поврежденная поверхность

Пар может повредить лакированные участки оконной рамы, а при низких внешних температурах стать причиной возникновения напряжений на поверхности оконных стекол и их разрушения.

Не направлять струю пара на лакированные участки оконной рамы.

При низких внешних температурах следует нагреть оконные стекла, коротко обработав паром всю поверхность стекла.

- Очистить окно с помощью ручной насадки и чехла. Для удаления воды воспользоваться водосгоном или вытереть поверхности насухо.

Использование принадлежностей

Паровой пистолет

Паровой пистолет можно использовать без принадлежностей в следующих случаях:

- Устранение небольших складок на висящих предметах одежды: обрабатывать предмет одежды паром с расстояния 10–20 см.
- Влажная уборка пыли: коротко обработать паром салфетку и протереть ею мебель.

Точечное сопло

Точечное струйное сопло предназначено для очистки трудно доступных мест, стыков, смесителей, стоков, раковин, унитазов, жалюзи и радиаторов. Чем ближе точечное струйное сопло к загрязненному месту, тем выше эффективность очистки. Это обусловлено тем, что температура и количество пара максимальны в месте выхода из сопла. Сильные известковые отложения перед очисткой паром можно обработать подходящим чистящим средством. Время воздействия чистящего средства — около 5 минут, после чего обработать паром.

1. Надвинуть точечное струйное сопло на паровой пистолет.

Рисунок С

Круглая щетка (малая)

Малая круглая щетка подходит для удаления стойких загрязнений. Обработка щеткой позволяет легче очищать поверхности от стойких загрязнений.

ВНИМАНИЕ

Поврежденные поверхности

Щетка может поцарапать чувствительные поверхности.

Она не подходит для очистки чувствительных поверхностей.

1. Смонтировать малую круглую щетку на точечном струйном сопле.

Рисунок D

Круглая щетка (большая)

Большая круглая щетка предназначена для очистки больших округлых поверхностей, например умывальников, душевых, ванн, кухонных моек.

ВНИМАНИЕ

Поврежденные поверхности

Щетка может поцарапать чувствительные поверхности.

Она не подходит для очистки чувствительных поверхностей.

1. Смонтировать большую круглую щетку на точечном струйном сопле.

Рисунок D

Мощное сопло

Мощная щетка подходит для удаления загрязнений, продувки углов, стыков и т.д.

1. Установить мощную щетку на точечное сопло, подходящее для круглой щетки.

Рисунок D

Щетка для швов

1. Щетка для швов используется для очистки узких щелей, например между оконными нишами и кривошипными рукоятками в стене.

Рисунок D

Ручная насадка

Ручная насадка предназначена для очистки небольших моющихся поверхностей, душевых кабин и зеркал.

1. Надвинуть ручную насадку в соответствии с точечным струйным соплом на паровой пистолет.

Рисунок С

2. Надеть чехол на ручную насадку.

Насадка для пола

Насадка для пола предназначена для очистки моющихся покрытий стен и пола, например каменных полов, керамической плитки и покрытий из ПВХ.

ВНИМАНИЕ

Повреждения из-за воздействия пара

Высокая температура и влажность могут привести к повреждению.

Перед применением необходимо проверить термостойкость и воздействие пара в малозаметном месте с минимальным количеством пара.

Примечание

Остатки чистящих средств и эмульсия для ухода на очищаемой поверхности при обработке паром могут стать причиной появления разводов, которые однако исчезнут после нескольких применений.

Перед применением устройства мы рекомендуем подмести или пропылесосить пол. Благодаря этому пол уже до влажной очистки будет освобожден от загрязнений и мусора. Чтобы пар мог дольше воздействовать на сильно загрязненные поверхности, работать достаточно медленно.

1. Соединить удлинительные трубки с паровым пистолетом.

Рисунок Е

2. Насадку для пола надвинуть на удлинительную трубку.

Рисунок F

3. Закрепить салфетку для пола на насадке для пола.

a Уложить салфетку для пола на пол лентами-липучками вверх.

b С незначительным усилием прижать насадку для пола к салфетке для пола.

Рисунок Q

Благодаря креплениям-липучкам ткань для мытья пола сама закрепится на насадке для пола.

Снятие салфетки для пола

1. Поставить одну ногу на язычок салфетки для пола и поднять насадку для пола.

Рисунок Q

Примечание

Сначала лента-липучка салфетки для пола еще очень крепкая и салфетку тяжело снять с насадки. После многократного использования и стирки салфетки она легко снимается с насадки и достигает оптимального усилия скрепления.

Помещение насадки для пола на хранение

1. Во время перерывов в работе устанавливая насадку для пола в парковочное крепление.

Рисунок O

Скользящая насадка для ковра

При помощи скользящей насадки для ковра можно чистить ковры.

ВНИМАНИЕ

Повреждения ковра и скользящей насадки для ковра

Загрязнения скользящей насадки для ковра, а также высокая температура и влажность могут привести к повреждению ковра.

Перед применением необходимо проверить термостойкость и воздействие пара на ковер в малозаметном месте с минимальным количеством пара.

Соблюдать указания по очистке от изготовителя ковра.

Убедиться, что ковер перед применением скользящей насадки для ковра очищен от пыли и пятен.

Перед применением и после перерывов в работе удалить выпариванием в сток (без ткани для мытья пола/с принадлежностью) скопившуюся воду (конденсат) из устройства.

Использовать скользящую насадку для ковра только с тканью для мытья пола на насадке для пола.

Очистку паром при использовании скользящей насадки для ковра проводить на низкой ступени пара.

Не направлять пар постоянно в одну точку (не более 5 секунд) во избежание избыточного воздействия влаги и риска повреждения из-за высокой температуры.

Не использовать скользящую насадку для ковра на коврах с высоким ворсом.

Закрепление скользящей насадки для ковра на насадке для пола

1. Закрепление ткани для мытья пола на насадке для пола см. в главе *Насадка для пола*.

Рисунок Q

2. Ввести насадку для пола с легким нажатием в скользящую насадку для ковра до фиксации.

Рисунок R

3. Приступить к очистке ковра.

Снятие скользящей насадки для ковров с насадки для пола

⚠ ОСТОРОЖНО

Ожоги стопы

Скользящая насадка для ковра может нагреваться при продувке паром.

Не использовать и не снимать скользящую насадку для ковра босиком или в открытой обуви. Использовать и снимать скользящую насадку для ковра только в подходящей обуви.

1. Прижать накладку на скользящей насадке для ковра носком ботинка вниз.
2. Поднять насадку для пола вверх.

Рисунок R

Уход и техническое обслуживание

Опорожнение емкости для воды

ВНИМАНИЕ

Повреждение устройства из-за застоя воды

Если устройство не используется более 2 месяцев, вода в баке может испортиться.

Перед перерывами в работе опорожнить бак для воды.

1. Нажать выключатель ВКЛ./ВЫКЛ.
Устройство выключено.
2. Извлечь штепсельную вилку из розетки.
3. Вынуть принадлежности из держателей.
4. Извлечь картридж для защиты от накипи из устройства.
5. Опорожнить бак для воды.

Рисунок S

Замена картриджа для защиты от накипи

ВНИМАНИЕ

Повреждение устройства и сокращение срока службы

Несоблюдение интервалов замены (индикация контрольной лампочки) картриджа для защиты от накипи может привести к повреждению устройства и сокращению срока службы устройства.

Соблюдать интервалы замены (индикация контрольной лампочки).

Примечание

Интервалы замены зависят от жесткости местной воды. В регионах с жесткой водой (например, III/IV) более продолжительные интервалы замены, чем в регионах с мягкой водой (например, I/II).

Контрольная лампочка завершения срока службы

Контрольная лампочка картриджа для защиты от накипи сигнализирует о наступлении срока замены картриджа для защиты от накипи.

- За 2 часа до истечения срока службы контрольная лампочка начинает мигать.
- За 1 час до окончания времени работы контрольная лампочка мигает быстрее.
- Если срок службы картриджа для защиты от накипи истек, контрольная лампочка и светодиодная полоса светятся постоянно красным цветом, и насос самостоятельно отключается для предотвращения повреждений.

Установка картриджа для защиты от накипи

ВНИМАНИЕ

Повреждение устройства

При повторной установке отработанного картриджа для защиты от накипи может возникнуть повреждение устройства.

Не допускать перепутывания картриджей.

Примечание

При 1-ой обработке паром после съема и повторной установки картриджа для защиты от накипи выход пара может быть слабым или неравномерным и могут выступать капли воды. Устройству потребуется немного времени для заполнения картриджа водой. Количество подаваемого пара постоянно увеличивается, и приблизительно через 30 секунд подача достигает максимума.

1. Нажать выключатель ВЫКЛ.
Устройство выключено.
2. Извлечь картридж для защиты от накипи.
3. Вставить новый картридж для защиты от накипи.
4. Нажать выключатель ВКЛ.
Устройство включено.

5. Одновременно нажать и удерживать кнопки «Максимальное количество пара» и «Ограниченное количество пара», пока не погаснет индикатор «Замена картриджа для защиты от накипи». Это означает, что сброс завершен.
6. Дать устройству нагреться.
7. Для удаления воздуха из картриджа нажать рычаг подачи пара и удерживать его в нажатом положении прибл. 30 секунд.

Настройка жесткости воды

ВНИМАНИЕ

Повреждение устройства из-за образования накипи

Без использования картриджа для защиты от накипи и при неправильной настройке жесткости воды в устройстве может образоваться накипь. Всегда работать с картриджем для защиты от накипи.

Настроить устройство на жесткость местной воды.

Перед использованием устройства в регионе с другой жесткостью воды (например, после переезда) настроить его на эту жесткость воды.

Примечание

Водохозяйственное ведомство и городские коммунальные службы предоставляют информацию и жесткости водопроводной воды. Настройка жесткости воды остается в памяти до тех пор, пока не понадобится новая настройка, например, после переезда. На заводе устройство настраивается на самую высокую жесткость воды (степень IV). Устройство отображает настроенную жесткость воды мигающими импульсами.

Степени жесткости воды и мигающие импульсы

Диапазон жесткости	°dH	ммоль/л	Количество мигающих импульсов	Промежуток между мигающими импульсами
I мягкая	0 - 7	0 - 1,3	1x	4 секунды
II средняя	7 - 14	1,3 - 2,5	2x	
III жесткая	14 - 21	2,5 - 3,8	3x	
IV очень жесткая	>21	>3,8	4x	

Примечание

Действие картриджа для защиты от накипи активируется после того, как устройство будет заполнено водой и введено в эксплуатацию. Известь, содержащаяся в воде, захватывается гранулятом, находящимся в картридже. Дополнительных мер по удалению накипи не требуется.

Примечание

Гранулят в картридже для защиты от накипи может изменить цвет после контакта с водой. Это связано с содержанием в воде минеральных веществ. Такое изменение цвета безвредно и не оказывает негативного влияния на устройство, качество уборки или работу картриджа для защиты от накипи.

Примечание

Во время настройки не делать паузы дольше 15 секунд, поскольку устройство может автоматически переключиться на последнюю настройку жесткости воды или при первом применении — на максимальную жесткость.

1. Убедиться, что устройство выключено.
2. Нажать и удерживать выключатель ВКЛ./ВЫКЛ. в течение 6 секунд.

Рисунок Т

3. Контрольная лампочка картриджа для защиты от накипи мигает, показывая импульсами текущую настройку жесткости воды.
4. Повторно нажать «Ограниченное количество пара», чтобы установить более низкую степень жесткости воды.
5. Повторно нажать «Максимальное количество пара», чтобы установить более высокую степень жесткости воды.
6. Отпустить кнопку «Ограниченное количество пара» или «Максимальное количество пара». Отображается мигающий импульс настроенной жесткости воды.
7. При необходимости повторять процесс, пока не будет установлена необходимая степень жесткости воды.

Примечание

При нажатой кнопке количество пара мигающий импульс степени жесткости воды не отображается.

8. Чтобы сохранить настройку степени жесткости воды, нажать и в течение 4 секунд удерживать выключатель ВКЛ./ВЫКЛ. Загорается контрольная лампочка картриджа для защиты от накипи.

Уход за принадлежностями

(Принадлежности – в зависимости от комплекта поставки)

Примечание

Салфетки из микрофибры не подходят для сушки в сушильной машине.

Примечание

При стирке ткани соблюдать указания на этикетке по уходу за изделиями. Чтобы ткань хорошо впитывала грязь, не использовать средства для полоскания.

1. Ткань для мытья пола и чехлы стирать в машине при температуре не выше 60 °С.

Помощь при неисправностях

Зачастую неисправности имеют простые причины, поэтому с помощью следующего обзора их можно устранить самостоятельно. В случае сомнения или возникновении не описанных здесь неисправностей следует обращаться в уполномоченную службу сервисного обслуживания.

⚠ ПРЕДУПРЕЖДЕНИЕ

Опасность удара током и получения ожогов

Устранять неисправности на подключенном к электрической сети или разоретом устройстве опасно.

Вынуть сетевой штекер.

Дать устройству остыть.

Светодиодная полоса мигает красным светом

Включена защита насоса от сухого хода.

1. Выключить и снова включить устройство.

2. Убедиться, что картридж для защиты от накипи установлен правильно и в баке находится достаточное количество воды.

В баке для воды отсутствует вода.

1. Долить воду в бак, см. главу *Добавление воды*.

Невозможно нажать рычаг подачи пара

Рычаг подачи пара заблокирован защитой от детей.

- Сдвинуть блокировку от детей вперед.

Рычаг подачи пара разблокирован.

Нет или мало пара несмотря на достаточное количество воды в емкости

Отсутствует или неправильно установлен картридж для защиты от накипи.

- Установить или правильно установить картридж для защиты от накипи.

Картридж был извлечен во время заполнения бака водой.

- При заполнении не удалять картридж из устройства.

Установлен новый картридж для защиты от накипи.

- Долго удерживать рычаг подачи пара в нажатом положении.

Прибл. через 30 секунд будет достигнута максимальная интенсивность парообразования.

Красная контрольная лампочка «Замена картриджа для защиты от накипи» светится или мигает

Подходит к концу срок службы картриджа для защиты от накипи.

- Установить новый картридж и сбросить индикатор техобслуживания, см. главу *Замена картриджа для защиты от накипи*.

Индикатор техобслуживания не был сброшен после замены картриджа для защиты от накипи.

- Одновременно нажать и удерживать кнопки «Максимальное количество пара» и «Ограниченное количество пара», пока не погаснет контрольная лампочка «Замена картриджа для защиты от накипи», после установки картриджа для защиты от накипи см. главу *Замена картриджа для защиты от накипи*.

Светодиодная полоса постоянно светится красным цветом и нет пара несмотря на достаточное количество воды в емкости

Истек срок службы картриджа для защиты от накипи.

- Установить новый картридж и сбросить индикатор техобслуживания, см. главу *Замена картриджа для защиты от накипи*.

Индикатор техобслуживания не был сброшен после замены картриджа для защиты от накипи.

- Одновременно нажать и удерживать кнопки «Максимальное количество пара» и «Ограниченное количество пара», пока не погаснет контрольная лампочка «Замена картриджа для защиты от накипи», после установки картриджа для защиты от накипи см. главу *Замена картриджа для защиты от накипи*.

Технические характеристики

SC 3 Deluxe

Электрическое подключение

Напряжение	V	220 - 240
Фаза	~	1
Частота	Hz	50 - 60
Степень защиты		IPX4
Класс защиты		I

Рабочие характеристики устройства

Мощность нагрева	W	1900
Максимальное рабочее давление	MPa	0.35
Время нагрева	s	30
Длительная обработка паром	g/min	40
Максимальный паровой удар	g/min	100

Заправочный объем

Бак для воды	l	1.0
--------------	---	-----

Размеры и вес

Вес (без принадлежностей)	kg	3.3
Длина	mm	361
Ширина	mm	250
Высота	mm	282

Сохраняется право на внесение технических изменений.



THANK YOU!
MERCI! DANKE! ¡GRACIAS!



Registrieren Sie Ihr Produkt und profitieren Sie von vielen Vorteilen.

Register your product and benefit from many advantages.

Enregistrez votre produit et bénéficiez de nombreux avantages.

Registre su producto y aproveche de muchas ventajas.

www.kaercher.com/welcome



Bewerten Sie Ihr Produkt und sagen Sie uns Ihre Meinung.

Rate your product and tell us your opinion.

Évaluer votre produit et dites-nous votre opinion.

Reseñe su producto y díganos su opinión.



www.kaercher.com/dealersearch

Alfred Kärcher SE & Co. KG
Alfred-Kärcher-Str. 28-40
71364 Winnenden (Germany)
Tel.: +49 7195 14-0
Fax: +49 7195 14-2212

