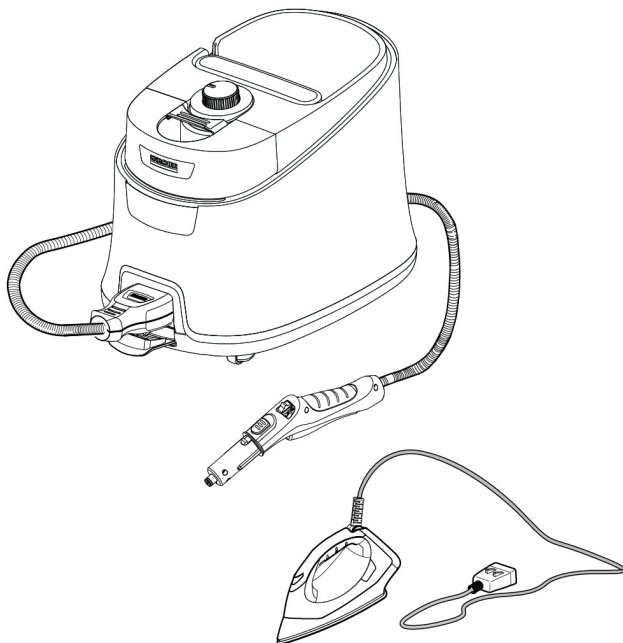


# KÄRCHER

## SC 4 Deluxe EasyFix Iron SC 4 Deluxe EasyFix Iron Premium

Русский



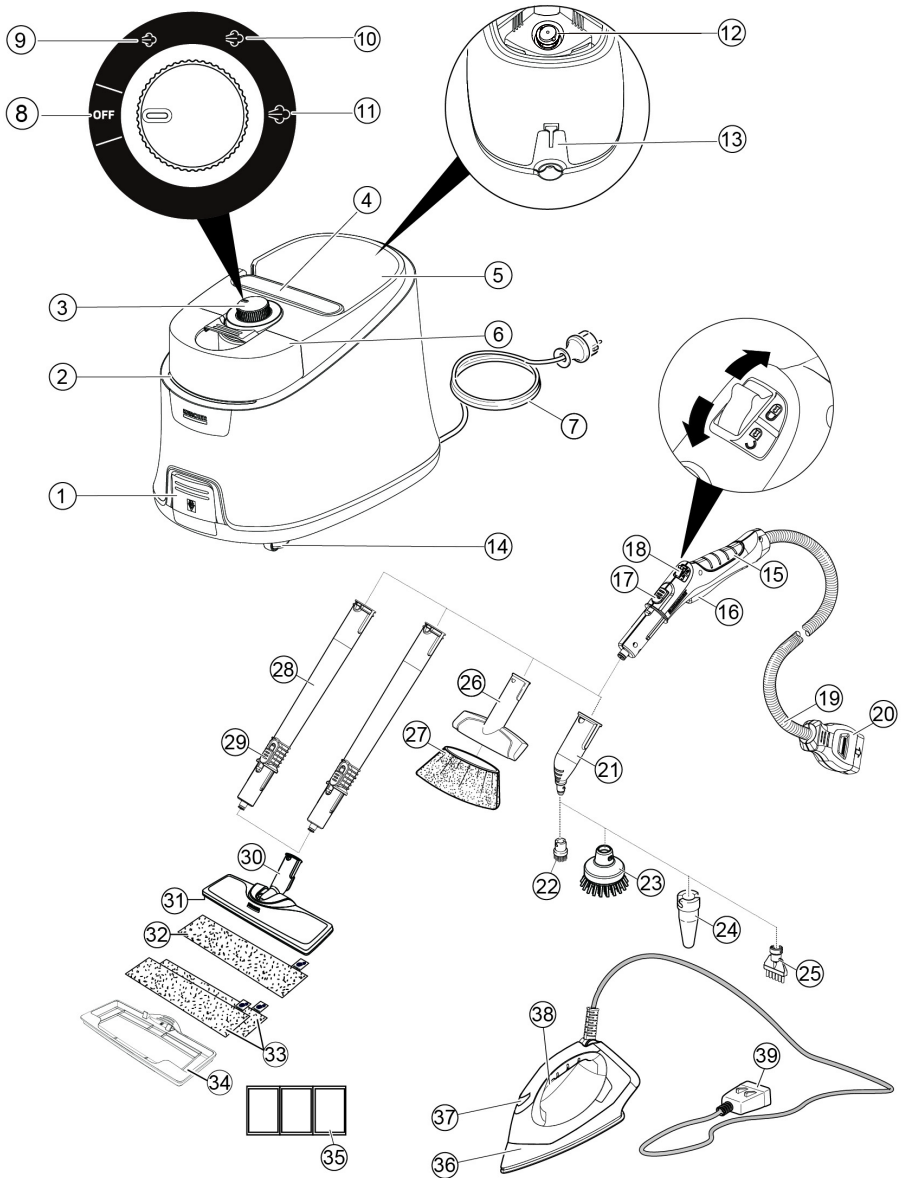
Register  
your product  
[www.kaercher.com/welcome](http://www.kaercher.com/welcome)

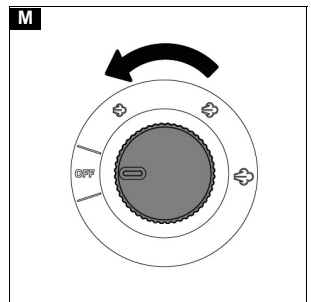
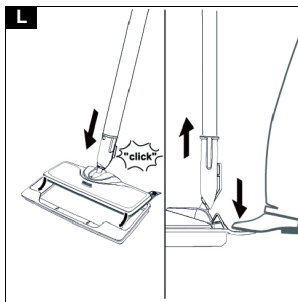
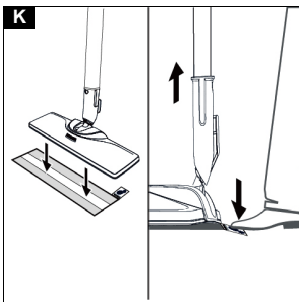
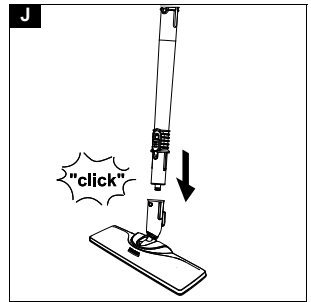
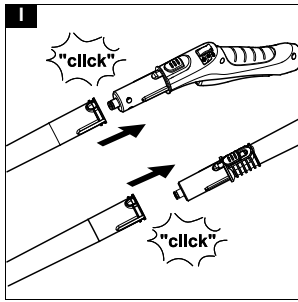
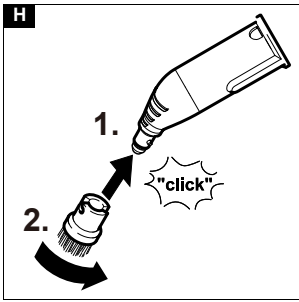
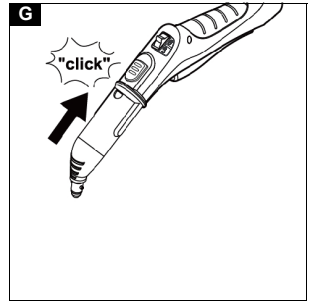
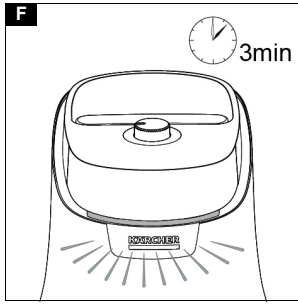
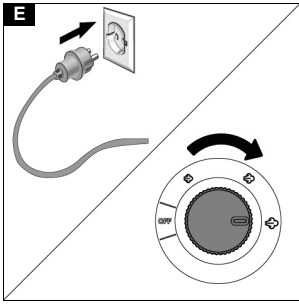
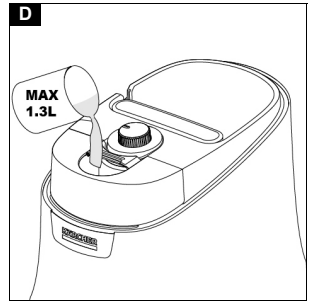
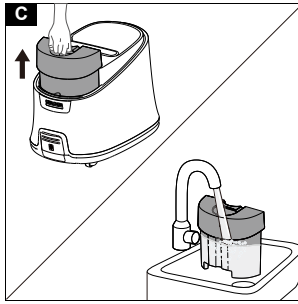
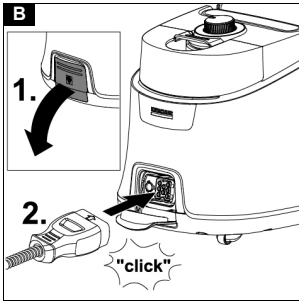


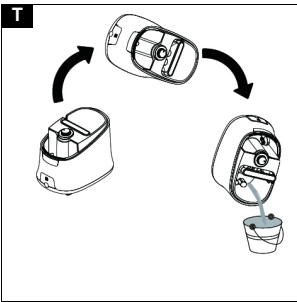
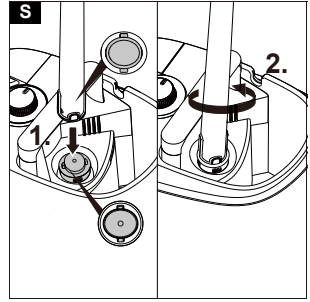
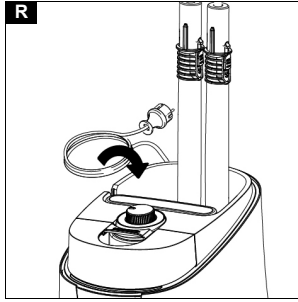
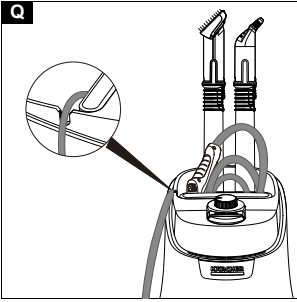
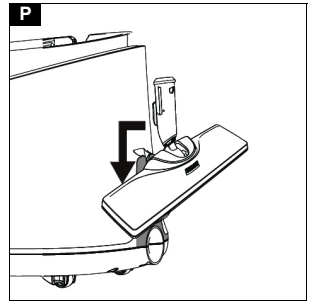
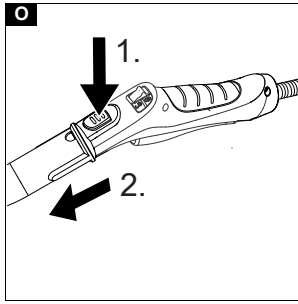
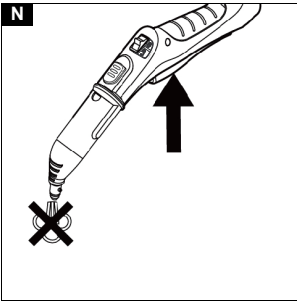
# EAC



97697160 (05/22)









## Содержание

Общие указания .....	91
Использование по назначению .....	92
Защита окружающей среды.....	92
Принадлежности и запасные части .....	92
Комплект поставки .....	92
Гарантия.....	92
Предохранительные устройства .....	92
Описание устройства .....	93
Монтаж .....	93
Эксплуатация .....	93
Важные указания по применению.....	95
Использование принадлежностей.....	95
Уход и техническое обслуживание.....	98
Помощь при неисправностях .....	98
Технические характеристики .....	99

## Общие указания



Перед первым применением устройства ознакомиться с данной оригинальной инструкцией по эксплуатации и прилагаемыми указаниями по

технике безопасности. Действовать в соответствии с ними.

Сохранять обе брошюры для дальнейшего пользования или для следующего владельца.

## Использование по назначению

Устройство предназначено только для использования в домашнем хозяйстве. Устройство предназначено для очистки паром и может использоваться с подходящими принадлежностями в соответствии с описанием в данной инструкции по эксплуатации. Моющие средства не требуются. Необходимо соблюдать указания по технике безопасности.

## Защита окружающей среды



Упаковочные материалы поддаются вторичной переработке. Упаковку необходимо утилизировать без ущерба для окружающей

среды.



Электрические и электронные устройства часто содержат ценные материалы, пригодные для вторичной переработки, и зачастую такие компоненты, как батареи, аккумуляторы или масло, которые при неправильном обращении или ненадлежащей утилизации представляют потенциальную опасность для здоровья и экологии. Тем не менее, данные компоненты необходимы для правильной работы устройства. Устройства, обозначенные этим символом, запрещено утилизировать вместе с бытовыми отходами.

## Указания по ингредиентам (REACH)

Для получения актуальной информации об ингредиентах см. [www.kaercher.com/REACH](http://www.kaercher.com/REACH)

## Принадлежности и запасные части

Использовать только оригинальные принадлежности и запасные части. Только они гарантируют безопасную и бесперебойную работу устройства.

Для получения информации о принадлежностях и запчастях см. [www.kaercher.com](http://www.kaercher.com).

## Комплект поставки

Комплектация устройства указана на упаковке. При распаковке устройства проверить комплектацию. При обнаружении недостающих принадлежностей или повреждений, полученных во время транспортировки, следует уведомить торговую организацию, продававшую устройство.

## Гарантия

В каждой стране действуют соответствующие гарантийные условия, установленные уполномоченной организацией по сбыту нашей продукции. Возможные неисправности устройства в течение гарантийного срока мы устраняем бесплатно, если причина заключается в дефектах материалов или производственных браке. В случае возникновения претензий в течение гарантийного срока просьба обращаться с чеком о покупке в торговую организацию, продававшую изделие или в ближайшую уполномоченную службу сервисного обслуживания.

(Адрес указан на обороте)

Дата выпуска отображается на заводской табличке в закодированном виде.

При этом отдельные цифры имеют следующее значение::

Пример: 30190

3 год выпуска

0 столетие выпуска

1 десятилетие выпуска

9 вторая цифра месяца выпуска

0 первая цифра месяца выпуска

Таким образом, в данном примере код 30190 означает дату выпуска 09 / (2)013.

## Предохранительные устройства

### ⚠ ОСТОРОЖНО

*Отсутствующие или измененные предохранительные устройства*

*Предохранительные устройства предназначены для вашей защиты.*

*Запрещено изменять предохранительные устройства или пренебрегать ими.*

### Символы на устройстве

(В зависимости от типа устройства)

	Опасность ожогов, поверхность устройства во время работы нагревается
	Опасность обваривания паром
	Прочитать инструкцию по эксплуатации

### Регулятор давления

Регулятор давления поддерживает давление в паровом резервуаре во время работы на как можно более постоянном уровне. Система нагрева по достижении максимального рабочего давления в паровом резервуаре отключается, а затем снова включается при падении давления в резервуаре из-за отбора пара.

### Защитный термостат

Защитный термостат предотвращает перегрев устройства. В случае отказа регулятора давления и термостата резервуара из-за неисправности и перегрева устройства защитный термостат отключит устройство. Для сброса защитного термостата следует обратиться в обслуживающую сервисную службу KÄRCHER.

### Термостат резервуара

Термостат резервуара отключает нагрев в случае ошибки, например при отсутствии воды в паровом резервуаре и повышении температуры в резервуаре. После добавления воды устройство снова готово к эксплуатации.

### Замок для технического обслуживания

Замок для технического обслуживания закрывает паровой резервуар, находящийся под давлением. Замок для технического обслуживания одновременно является предохранительным

клапаном. В случае неисправности регулятора давления и повышения давления в паровом резервуаре предохранительный клапан открывается, и пар через замок для технического обслуживания выходит наружу. Перед возобновлением эксплуатации устройства следует обратиться в обслуживающую сервисную службу KÄRCHER.

## Описание устройства

В данной инструкции по эксплуатации приведено описание устройства с максимальной комплектацией. Комплектация отличается в зависимости от модели, см. упаковку.

**Рисунки см. на страницах с рисунками.**

### Рисунок А

- ① Место подсоединения устройства
- ② Светодиодные лампы
- ③ Переключатель программ
- ④ Ручка для переноски
- ⑤ Отсек для принадлежностей
- ⑥ Бак для воды
- ⑦ Сетевой кабель со штепсельной вилкой
- ⑧ Индикатор - позиция Выкл.
- ⑨ Минимальный уровень мощности пара
- ⑩ Средний уровень мощности пара
- ⑪ Максимальный уровень мощности пара
- ⑫ Предохранительная пробка
- ⑬ Парковочный держатель насадки для пола
- ⑭ Направляющий ролик
- ⑮ Паровой пистолет
- ⑯ Рычаг подачи пара
- ⑰ Кнопка разблокировки
- ⑱ Защита от детей
- ⑲ Паровый шланг
- ⑳ Штекер парового шланга
- ㉑ Точечное струйное сопло
- ㉒ Круглая щетка, малая
- ㉓ **\*\*Круглая щетка, большая**
- ㉔ **\*\*Мощное сопло**
- ㉕ Щетка для швов
- ㉖ Ручная насадка
- ㉗ Чехол из микрофибры для ручной насадки
- ㉘ Удлинительные трубки (2 шт.)
- ㉙ Кнопка разблокировки
- ㉚ Насадка для пола
- ㉛ Соединение-липучка
- ㉜ Салфетка для пола из микрофибры (1 шт.)
- ㉝ **\*\*Салфетка для пола из микрофибры (2 шт.)**

- ③4 **\*\*Скользкая насадка для ковров**
- ③5 Средство для удаления накипи
- ③6 Паровой утюг
- ③7 Контрольная лампочка оранжевая - Нагрев
- ③8 Паровой выключатель внизу
- ③9 Штекер парового шланга

**\*\*SC 4 Deluxe EasyFix Iron Premium**

## Монтаж

### Установка принадлежностей

1. Открыть крышку разъема устройства.  
**Рисунок В**
2. Вставить штекер парового шланга в разъем устройства до щелчка.  
**Рисунок В**
3. Открытый конец принадлежности надвигать на паровой пистолет, пока кнопка разблокировки парового пистолета не зафиксируется.  
**Рисунок G**
4. Открытый конец принадлежности надвинуть на точечное струйное сопло.  
**Рисунок Н**
5. Соединить удлинительные трубки с паровым пистолетом.
  - a Надвинуть 1-ую удлинительную трубку до тех пор, пока кнопка разблокировки парового пистолета не зафиксируется. Соединительная трубка присоединена.
  - b Надвинуть 2-ую удлинительную трубку на 1-ую удлинительную трубку. Соединительные трубки присоединены.**Рисунок I**
6. Принадлежность и/или насадку для пола надвинуть на свободный конец удлинительной трубки.  
**Рисунок J**  
Принадлежность присоединена.

### Отсоединение принадлежности

1. Сдвинуть блокировку от детей назад. Рычаг подачи пара заблокирован.
2. Нажать на крышку разъема устройства и извлечь штекер парового шланга из разъема устройства.
3. Нажать кнопку разблокировки и рассоединить детали.

### Рисунок O

## Эксплуатация

### Заливка воды

Бак для воды можно в любое время снять для наполнения или наполнить непосредственно на устройстве.

### **ВНИМАНИЕ**

#### **Повреждения устройства**

*При использовании воды несоответствующего качества может произойти засорение сопел и повреждение индикатора уровня воды.*

*Не заливать чисто дистиллированную воду.*

*Использовать максимум 50 % дистиллированной воды в смеси с водопроводной водой.*

*Не заливать конденсационную воду из сушильной машины.*

*Не заливать собранную дождевую воду.*

Не заливать моющие средства или другие добавки (например, ароматизаторы).

#### Снятие емкости для воды с целью заполнения

1. Потянуть бак для воды вертикально вверх.
- Рисунок С**
2. Заполнить бак для воды вертикально водопроводной водой или смесью, состоящей из водопроводной воды и макс. 50 % дистиллированной воды.
  3. Вставить бак для воды в устройство и надавить на нее до фиксации.

#### Непосредственное заполнение бака для воды на устройстве

1. Через наливное отверстие заполнить бак для воды из подходящей емкости водопроводной водой или смесью, состоящей из водопроводной воды и макс. 50 % дистиллированной воды. Заполнять до отметки «MAX».

#### Рисунок D

#### Включение устройства

##### Примечание

Если вода в паровом резервуаре отсутствует или ее слишком мало, запускается водяной насос, который подает воду из бака для воды в паровой резервуар. Процесс заполнения может занять несколько минут.

##### Примечание

Устройство через каждые 60 секунд на короткое время закрывает клапан, при этом слышится тихий щелчок. Закрывание позволяет избежать заклинивания клапана. На подачу пара это не влияет.

1. Установить устройство на прочное основание.
2. Вставить штепсельную вилку в розетку.
3. Повернуть переключатель из положения Выкл. в область настройки пара.

#### Рисунок E

Светодиодная полоса светится красным цветом и медленно гаснет.

4. Через прим. 3 минуты загорается и горит постоянно зеленая светодиодная лампа. Устройство готово к использованию.

#### Рисунок F




5. Нажать рычаг подачи пара.

#### Рисунок G

Пар выходит.

#### Регулировка количества пара

Количество выходящего пара регулируется переключателем количества пара. Переключатель имеет три положения.

	Максимальное количество пара
	Среднее количество пара
	Минимальное количество пара

1. Установить переключатель количества пара на желаемое количество пара.
2. Нажать рычаг подачи пара.

3. Перед очисткой направить паровой пистолет на салфетку, пока подача пара не станет равномерной.

#### Добавление воды

Если в баке для воды недостаточно воды, светодиодная лампа быстро мигает красным цветом и раздается звуковой сигнал.

##### Примечание

Водяной насос заполняет паровой резервуар с определенными интервалами. Если заполнение прошло успешно, светодиодный индикатор быстро мигает красным светом.

##### Примечание

Если вода в паровом резервуаре отсутствует или ее слишком мало, запускается водяной насос, который подает воду из бака для воды в паровой резервуар. Процесс заполнения может занять несколько минут.

#### ВНИМАНИЕ

##### Повреждения устройства

При использовании воды несоответствующего качества может произойти засорение сопел и повреждение индикатора уровня воды.

Не заливать чисто дистиллированную воду.

Использовать максимум 50 % дистиллированной воды в смеси с водопроводной водой.

Не заливать конденсационную воду из сушильной машины.

Не заливать собранную дождевую воду.

Не заливать моющие средства или другие добавки (например, ароматизаторы).

1. Заполнить бак для воды водопроводной водой или смесью, состоящей из водопроводной воды и макс. 50 % дистиллированной воды. Устройство готово к использованию.

#### Выключение устройства

1. Установить выключатель в положение «Выкл.».

#### Рисунок M

Устройство выключено.

2. Нажимать рычаг подачи пара, пока не прекратится выход пара.

#### Рисунок N

Паровой резервуар находится в безопасном состоянии.

3. Сдвинуть блокировку от детей назад. Рычаг подачи пара заблокирован.
4. Извлечь штепсельную вилку из розетки.
5. Опорожнить бак для воды.

#### Промывка парового резервуара

Промывать паровой резервуар устройства после каждой десятой заправки бака.

1. Выключить устройство, см. главу *Выключение устройства*.
2. Дать устройству остыть.
3. Опорожнить бак для воды.
4. Вынуть принадлежность из отсека для принадлежностей.
5. Открыть замок для технического обслуживания. Для этого установить открытый конец удлинительной трубки на замок затвор инспекционного отверстия, зафиксировать в направляющей и повернуть.

#### Рисунок S

6. Наполнить паровой резервуар водой и сильно поболтать взад-вперед. Это освобождает от

остатков извести, отложившихся на дне парового резервуара.

7. Полностью слить воду из парового резервуара.

#### Рисунок Т

### Опорожнение парового резервуара

Слить воду из бойлера можно в режиме CLE:

1. Снять бак для воды.
2. Включить устройство.
3. Нажать паровой выключатель 3 раза, пока светодиодная лампа не замигает зеленым цветом и не раздастся длинный звуковой сигнал.
4. Пар доступен до тех пор, пока в паровом резервуаре не закончится вода.

### Хранение устройства

1. Вставить удлинительную трубку в держатель для принадлежностей большого размера.
2. Установить ручную насадку и точечное сопло на 1 удлинительную трубку.
3. Закрепить большую круглую щетку на точечном сопле.
4. Повесить насадку для пола в парковочное крепление.

#### Рисунок Р

5. Смотать кабель и хранить его в отсеке для принадлежностей.

#### Рисунок R

6. Смотать паровой шланг и хранить его в отсеке для принадлежностей.

#### Рисунок Q

7. Поместить маленькую круглую щетку и щетку для швов в отсек для принадлежностей.
8. Хранить устройство в сухом и защищенном от морозов месте.

## Важные указания по применению

### Очистка полов

Перед применением устройства мы рекомендуем подмести или пропылесосить пол. Благодаря этому пол уже до влажной очистки будет освобожден от загрязнений и мусора.

### Освежение текстиля

Перед обработкой устройством обязательно проверить текстиль на переносимость, выбрав скрытый участок: обработать текстиль паром, дать просохнуть, а затем проверить на предмет изменения цвета или формы.

### Очистка имеющих покрытие или окрашенных поверхностей

#### ВНИМАНИЕ

##### Поврежденные поверхности

*Пар способен отслаивать воск, мебельную полиуретан, полимерные покрытия или краску и оклейку на кромках.*

*Не направлять пар на склеенные кромки, т.к. это может привести к отсоединению оклейки.*

*Не использовать устройство для очистки не лакированных деревянных и паркетных полов.*

*Не использовать устройство для очистки окрашенных или имеющих пластиковое покрытие поверхностей, например кухонной и жилой мебели, дверей и паркета.*

1. Для очистки таких поверхностей следует коротко обработать паром тряпку и протереть ею поверхность.

### Очистка стекла

#### ВНИМАНИЕ

##### Бой стекла и поврежденная поверхность

*Пар может повредить лакированные участки оконной рамы, а при низких внешних температурах стать причиной возникновения напряжений на поверхности оконных стекол и их разрушения.*

*Не направлять струю пара на лакированные участки оконной рамы.*

*При низких внешних температурах следует нагреть оконные стекла, коротко обработав паром всю поверхность стекла.*

- Очистить окно с помощью ручной насадки и чехла. Для удаления воды воспользоваться водосгоном или вытереть поверхности насухо.

## Использование принадлежностей

### Паровой пистолет

Паровой пистолет можно использовать без принадлежностей в следующих случаях:

- Устранение небольших складок на висящих предметах одежды: обрабатывать предмет одежды паром с расстояния 10–20 см.
- Влажная уборка пыли: коротко обработать паром салфетку и протереть ею мебель.

### Точечное сопло

Точечное струйное сопло предназначено для очистки труднодоступных мест, стыков, смесителей, стоков, раковин, унитазов, жалюзи и радиаторов.

Чем ближе точечное струйное сопло к загрязненному месту, тем выше эффективность очистки. Это обусловлено тем, что температура и количество пара максимальны в месте выхода из сопла. Сильные известковые отложения перед очисткой паром можно обработать подходящим чистящим средством. Время воздействия чистящего средства — около 5 минут, после чего обработать паром.

1. Надвинуть точечное струйное сопло на паровой пистолет.

#### Рисунок G

### Круглая щетка (малая)

Малая круглая щетка подходит для удаления стойких загрязнений. Обработка щеткой позволяет легче очищать поверхности от стойких загрязнений.

#### ВНИМАНИЕ

##### Поврежденные поверхности

*Щетка может поцарапать чувствительные поверхности.*

*Она не подходит для очистки чувствительных поверхностей.*

1. Смонтировать малую круглую щетку на точечном струйном сопле.

#### Рисунок H

### Круглая щетка, большая

Большая круглая щетка предназначена для очистки больших округлых поверхностей, например умывальников, душевых, ванн, кухонных моек и т.д.

#### ВНИМАНИЕ

##### Поврежденные поверхности

*Щетка может поцарапать чувствительные поверхности.*

Она не подходит для очистки чувствительных поверхностей.

1. Закрепить большую круглую щетку на точечном сопле.

#### Рисунок Н

#### Мощное сопло

Мощная щетка подходит для удаления стойких загрязнений, продувки углов, стыков и т.д.

1. Установить мощную щетку на точечное сопло, подходящее для круглой щетки.

#### Рисунок Н

#### Щетка для швов

1. Щетка для швов используется для очистки узких щелей, например между оконными нишами и кривошипными рукоятками в стене.

#### Рисунок Н

#### Ручная насадка

Ручная насадка предназначена для очистки небольших моющихся поверхностей, душевых кабин и зеркал.

1. Надвинуть ручную насадку в соответствии с точечным струйным соплом на паровой пистолет.

#### Рисунок G

2. Надеть чехол на ручную насадку.

#### Насадка для пола

Насадка для пола предназначена для очистки моющихся покрытий стен и пола, например каменных полов, керамической плитки и покрытий из ПВХ.

### ВНИМАНИЕ

#### Повреждения из-за воздействия пара

Высокая температура и влажность могут привести к повреждению.

Перед применением необходимо проверить термостойкость и воздействие пара в малозаметном месте с минимальным количеством пара.

#### Примечание

Остатки чистящих средств и эмульсия для ухода на очищаемой поверхности при обработке паром могут стать причиной появления разводов, которые однако исчезнут после нескольких применений.

Перед применением устройства мы рекомендуем подмести или пропылесосить пол. Благодаря этому пол уже до влажной очистки будет освобожден от загрязнений и мусора. Чтобы пар мог дольше воздействовать на сильно загрязненные поверхности, работать достаточно медленно.

1. Соединить удлинительные трубки с паровым пистолетом.

#### Рисунок I

2. Насадку для пола надвинуть на удлинительную трубку.

#### Рисунок J

3. Закрепить салфетку для пола на насадке для пола.
  - a Уложить салфетку для пола на пол лентами-липучками вверх.
  - b С незначительным усилием прижать насадку для пола к салфетке для пола.

#### Рисунок K

Благодаря креплениям-липучкам ткань для мытья пола сама закрепится на насадке для пола.

#### Снятие салфетки для пола

1. Поставить одну ногу на язычок салфетки для пола и поднять насадку для пола.

#### Рисунок K

#### Примечание

Сначала лента-липучка салфетки для пола еще очень крепкая и салфетку тяжело снять с насадки. После многократного использования и стирки салфетки она легко снимается с насадки и достигает оптимального усилия скрепления.

#### Помещение насадки для пола на хранение

1. Во время перерывов в работе устанавливать насадку для пола в парковочное крепление.

#### Рисунок P

#### Скользящая насадка для ковра

При помощи скользящей насадки для ковра можно чистить ковры.

### ВНИМАНИЕ

#### Повреждения ковра и скользящей насадки для ковра

Загрязнения скользящей насадки для ковра, а также высокая температура и влажность могут привести к повреждению ковра.

Перед применением необходимо проверить термостойкость и воздействие пара на ковер в малозаметном месте с минимальным количеством пара.

Соблюдать указания по очистке от изготовителя ковра.

Убедиться, что ковер перед применением скользящей насадки для ковра очищен от пыли и пятен.

Перед применением и после перерывов в работе удалить выпариванием в сток (без ткани для мытья пола/с принадлежностью) скопившуюся воду (конденсат) из устройства.

Использовать скользящую насадку для ковра только с тканью для мытья пола на насадке для пола.

Очистку паром при использовании скользящей насадки для ковра проводить на низкой ступени пара.

Не направлять пар постоянно в одну точку (не более 5 секунд) во избежание избыточного воздействия влаги и риска повреждения из-за высокой температуры.

Не использовать скользящую насадку для ковра на коврах с высоким ворсом.

#### Закрепление скользящей насадки для ковра на насадке для пола

1. Закрепление ткани для мытья пола на насадке для пола см. в главе *Насадка для пола*.

#### Рисунок K

2. Ввести насадку для пола с легким нажатием в скользящую насадку для ковра до фиксации.

#### Рисунок L

3. Приступить к очистке ковра.

#### Снятие скользящей насадки для ковров с

## насадки для пола

### **⚠ ОСТОРОЖНО**

#### **Ожоги стопы**

Скользящая насадка для ковра может нагреваться при продувке паром.

Не использовать и не снимать скользящую насадку для ковра босиком или в открытой обуви. Использовать и снимать скользящую насадку для ковра только в подходящей обуви.

1. Прижать накладку на скользящей насадке для ковра носком жесткого ботинка вниз.
2. Поднять насадку для пола вверх.

#### **Рисунок К**

### **Первый ввод в эксплуатацию парового утюга**

### **ВНИМАНИЕ**

#### **Материальный ущерб из-за конденсата или влаги**

Во время глажки конденсат может попадать на пол и таким образом повредить чувствительное напольное покрытие.

По возможности выполнять глажку на напольном покрытии, нечувствительном к конденсату, например плитка или каменный пол. На чувствительных напольных покрытиях следует убедиться, что место, где может стекать конденсат, надежно защищено, например, водонепроницаемым напольным ковриком.

#### **Примечание**

Чтобы пар не конденсировался на подошве утюга и не капал на белье, подошва должна быть достаточно горячей.

1. Убедиться, что в паровом резервуаре пароочистителя есть водопроводная вода или смесь, состоящая из водопроводной воды и не макс. 50 % дистиллированной воды.
2. Вставить штекер парового шланга утюга в разъем устройства до характерного щелчка.
3. Запустить пароочиститель в работу, см. главу *Включение устройства*.
4. Дождаться готовности пароочистителя к использованию.
5. Как только погаснет оранжевая контрольная лампочка, утюг готов к использованию.
6. Контрольная лампочка загорается во время использования, когда утюг нагревается. Во время нагрева утюг можно продолжать использовать.

### **Глажка с паром**

#### **Примечание**

Мы рекомендуем пользоваться гладильным столом KÄRCHER с активным отсасыванием пара. Этот гладильный стол оптимально подходит для работы с приобретенным устройством. Он облегчает и упрощает процесс глажки. В любом случае используемый гладильный стол должен иметь проницаемую для пара, решетчатую поверхность для глажки.

1. Убедиться, что в паровом резервуаре пароочистителя есть водопроводная вода или смесь, состоящая из водопроводной воды и не макс. 50 % дистиллированной воды.
2. Вставить штекер парового шланга утюга в разъем устройства до характерного щелчка. Индикатор утюга продолжает светиться зеленым цветом.

3. Запустить пароочиститель в работу, см. главу *Включение устройства*
4. Дождаться готовности пароочистителя к использованию.

### **Глажка с паром**

Все материалы можно гладить с использованием пара. Чувствительные ткани и принты следует гладить с обратной стороны или в соответствии с инструкциями изготовителя.

### **ВНИМАНИЕ**

#### **Порча предметов одежды**

Несоблюдение инструкций по глажке, приведенных на предметах одежды, может привести к порче одежды.

Соблюдать инструкции по глажке на одежде.

#### **Примечание**

Фиксированная оптимальная настройка температуры подходит для глажки любых тканей, пригодных для обработки утюгом, без дополнительной регулировки.

Деликатные ткани и принты следует обрабатывать с изнаночной стороны посредством отпаривания, без прямого контакта с утюгом. Волокна аккуратно расправляются обработкой паром на расстоянии 2 - 3 см от ткани.

#### **Примечание**

Утюг оснащен системой автоматического выключения, отключающей прибор, если он не перемещался более 5 минут. Такая система автоматического отключения повышает безопасность и экономит энергию, предотвращая постоянный разогрев утюга. Утюг включится снова, как только он будет перемещен, и опять начнет нагреваться.

#### **Примечание**

Для обработки паром штор, платьев и т.п. утюг можно держать в вертикальном положении.

1. Как только оранжевая контрольная лампа нагрева утюга погаснет, можно приступить к глажке.
2. Нажать паровой выключатель на нижней стороне рукоятки. Пар будет выходить, пока выключатель удерживается в нажатом положении.
3. Перед началом глажки и после перерывов в глажке направить струю пара на салфетку, пока пар не станет выходить равномерно.

### **Глажка всухую**

### **ВНИМАНИЕ**

#### **Поверждения устройства**

Нехватка воды в паровом резервуаре ведет к повреждению устройства.

Контролировать наличие воды в паровом резервуаре и пополнять ее запас.

### **ВНИМАНИЕ**

#### **Порча предметов одежды**

Несоблюдение инструкций по глажке, приведенных на предметах одежды, может привести к порче одежды.

Соблюдать инструкции по глажке на одежде.

#### **Примечание**

Фиксированная оптимальная настройка температуры подходит для глажки любых тканей, пригодных для обработки утюгом, без дополнительной регулировки.

*Деликатные ткани и принты не следует гладить насухо.*

- Дождитесь, пока погаснет контрольная лампа нагрева утюга (оранжевая).  
Утюг готов к глажке.

## Уход и техническое обслуживание

### Удаление накипи из парового резервуара

#### Примечание

*С учетом образования накипи в устройстве рекомендуется удалять накипь по достижении указанного в таблице количества заполнения бака для воды (ЗБ = заполнение бака).*

Диапазон жесткости	°dH	ммоль/л	ЗБ
I мягкая	0 - 7	0 - 1,3	100
II средняя	7 - 14	1,3 - 2,5	90
III жесткая	14 - 21	2,5 - 3,8	75
IV очень жесткая	>21	>3,8	50

#### Примечание

*Водохозяйственное ведомство и городские коммунальные службы предоставляют информацию и жесткости водопроводной воды.*

### ВНИМАНИЕ

#### Поврежденные поверхности

*Раствор для удаления накипи может разрушить чувствительные поверхности.*

*Заполнять и опорожнять устройство осторожно.*

1. Выключить устройство, см. главу **Выключение устройства**.
2. Дать устройству остыть.
3. Опорожнить бак для воды.
4. Вынуть принадлежности из отсека для принадлежностей.
5. Открыть замок для технического обслуживания. Для этого установить открытый конец удлинительной трубки на замок затвор инспекционного отверстия, зафиксировать в направляющей и повернуть.

#### Рисунок S

6. Полностью слить воду из парового резервуара.

#### Рисунок T

### ВНИМАНИЕ

#### Повреждение устройства средством для удаления накипи

*Использование неподходящего средства для удаления накипи и ошибочная дозировка могут привести к повреждению устройства.*

*Используйте только средство для удаления накипи KÄRCHER.*

*Используйте 1 дозу средства для удаления накипи на 0,5 л воды.*

7. Использовать раствор средства для удаления накипи согласно инструкции.
8. Залить раствор средства для удаления накипи в паровой резервуар. Не закрывать паровой резервуар.
9. Оставить раствор средства для удаления накипи действовать прилб. на 8 часов.
10. Полностью слить раствор средства для удаления накипи из парового резервуара.

11. Повторить процесс удаление накипи, если это необходимо.
12. Паровой резервуар промыть 2 или 3 раза холодной водой, чтобы удалить все остатки раствора средства для удаления накипи.
13. Полностью слить воду из парового резервуара.  
**Рисунок S**
14. Протереть держатель для сетевого кабеля.
15. С помощью удлинительной трубки закрыть замок для технического обслуживания.

### Уход за принадлежностями

(Принадлежности – в зависимости от комплекта поставки)

#### Примечание

*Салфетки из микрофибры не подходят для сушки в сушильной машине.*

#### Примечание

*При стирке ткани соблюдать указания на этикетке по уходу за изделиями. Чтобы ткань хорошо впитывала грязь, не использовать средства для полоскания.*

1. Ткань для мытья пола и чехлы стирать в машине при температуре не выше 60 °C.

### Помощь при неисправностях

Зачастую неисправности имеют простые причины, поэтому с помощью следующего обзора их можно устранить самостоятельно. В случае сомнения или возникновения не описанных здесь неисправностей следует обращаться в авторизованную сервисную службу.

### ⚠ ПРЕДУПРЕЖДЕНИЕ

#### Опасность удара током и получения ожогов

*Устранять неисправности на подключенном к электрической сети или разогретом устройстве опасно.*

*Вынуть сетевой штекер.*

*Дать устройству остыть.*

#### Ограниченное количество пара

В паровом резервуаре образовалась накипь.

- Удалить накипь из парового резервуара.

#### Светодиодная лампа быстро мигает красным светом, раздается звуковой сигнал

В баке для воды отсутствует вода.

- Наполнить бак для воды.

#### Невозможно нажать рычаг подачи пара

Рычаг подачи пара заблокирован защитой от детей.

- Сдвинуть блокировку от детей вперед.

Рычаг подачи пара разблокирован.

#### Долгое время нагревания

В паровом резервуаре образовалась накипь.

- Удалить накипь из парового резервуара.

#### Значительный выброс воды

В паровом резервуаре образовалась накипь.

- Удалить накипь из парового резервуара.

#### Паровой утюг разбрызгивает воду

● Для промывки парового резервуара парочистителя или удаления из него накипи см. главу **Удалить накипь из парового резервуара**.

#### После перерывов в глажке из парового утюга вытекают капли воды

При длительных перерывах пар может конденсироваться в паропроводе.

- После перерывов в глажке направить струю пара на салфетку, пока пар не станет выходить равномерно.



## Технические характеристики

		SC 4 Deluxe EasyFix Iron	SC 4 Deluxe EasyFix Iron Premium
<b>Электрическое подключение</b>			
Напряжение	В	220 - 240	220 - 240
Фаза	~	1	1
Частота	Гц	50	50
Степень защиты		IPX4	IPX4
Класс защиты		I	I
<b>Данные производительности устройства</b>			
Мощность нагрева	Вт	2200	2200
Мощность нагрева утюга	Вт	700	700
Максимальное рабочее давление	МПа	0,42	0,42
Время нагрева	Минуты	3	3
Длительная обработка паром	г/мин	60	60
Максимальный паровой удар	г/мин	150	150
<b>Заправочный объем</b>			
Бак для воды	л	1,3	1,3
Паровой резервуар	л	0,5	0,5
<b>Размеры и вес</b>			
Вес (без принадлежностей)	кг	6,8	6,8
Длина	мм	400	400
Ширина	мм	270	270
ТЗ	мм	300	300

Сохраняется право на внесение технических изменений.



**THANK YOU!**  
**MERCI! DANKE! ¡GRACIAS!**



Registrieren Sie Ihr Produkt und profitieren Sie von vielen Vorteilen.

Register your product and benefit from many advantages.

Enregistrez votre produit et bénéficiez de nombreux avantages.

Registre su producto y aproveche de muchas ventajas.

**[www.kaercher.com/welcome](http://www.kaercher.com/welcome)**



Bewerten Sie Ihr Produkt und sagen Sie uns Ihre Meinung.

Rate your product and tell us your opinion.

Évaluer votre produit et dites-nous votre opinion.

Reseñe su producto y díganos su opinión.



**[www.kaercher.com/dealersearch](http://www.kaercher.com/dealersearch)**

**Alfred Kärcher SE & Co. KG**  
Alfred-Kärcher-Str. 28-40  
71364 Winnenden (Germany)  
Tel.: +49 7195 14-0  
Fax: +49 7195 14-2212

