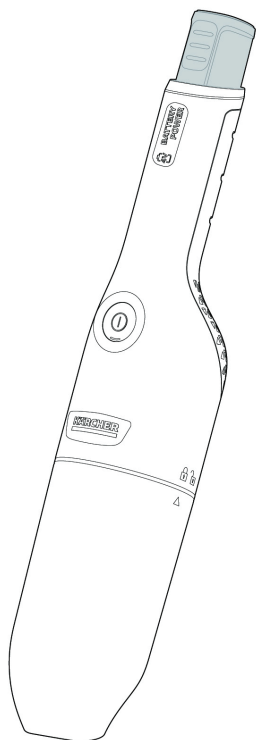


KÄRCHER

CVH 2-4

Русский

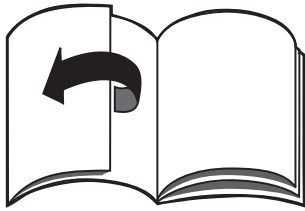


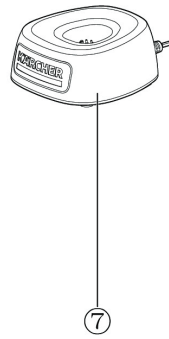
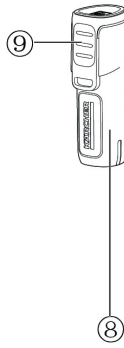
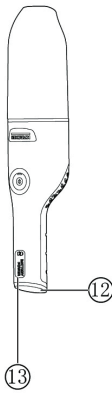
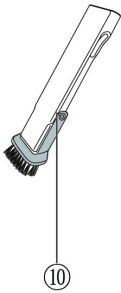
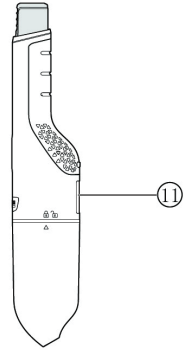
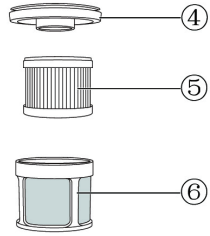
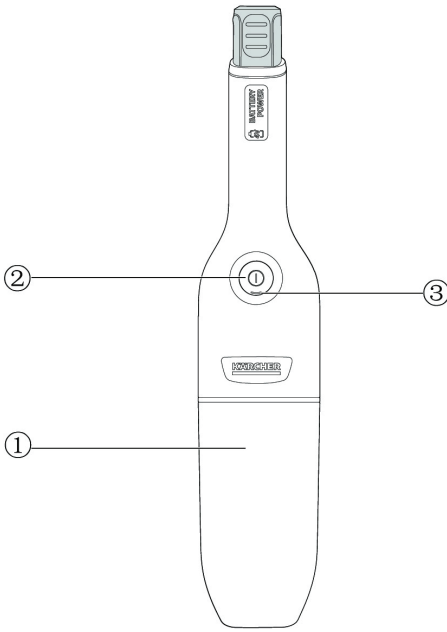
EAC

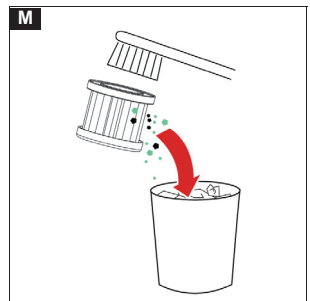
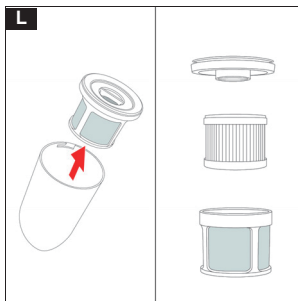
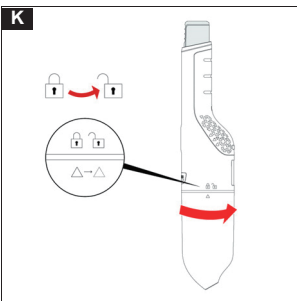
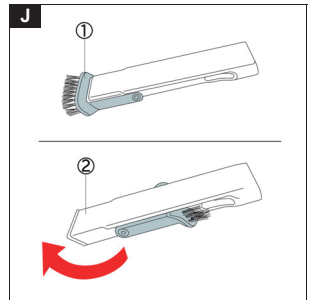
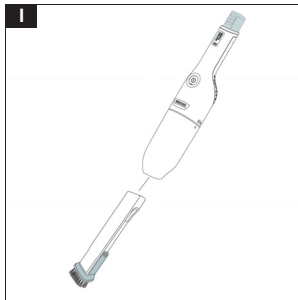
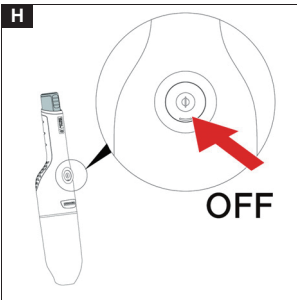
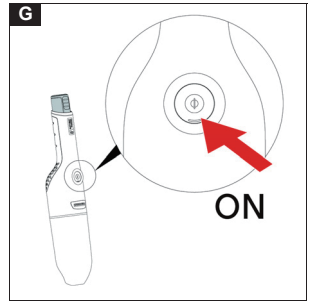
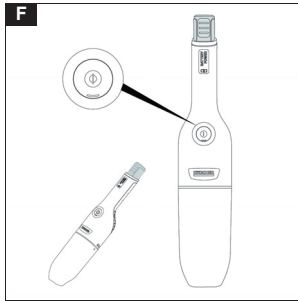
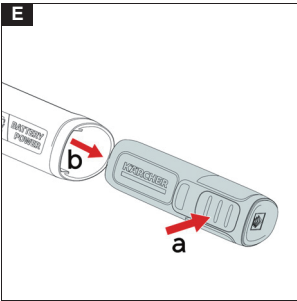
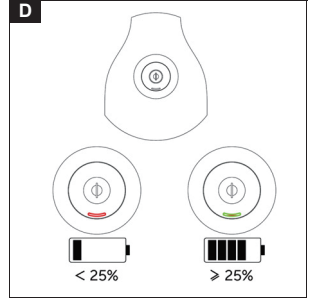
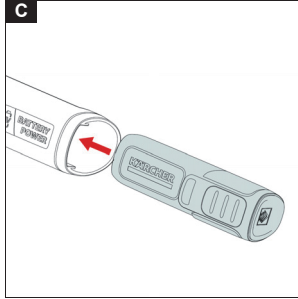
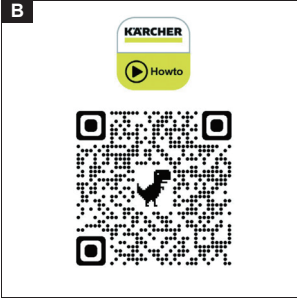


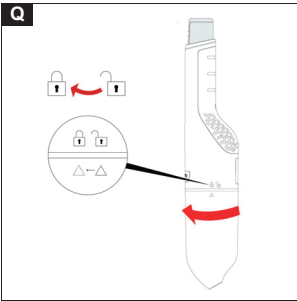
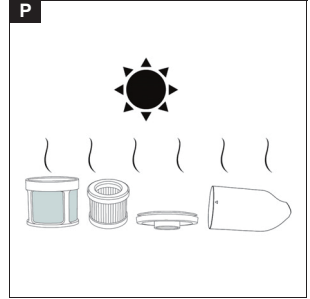
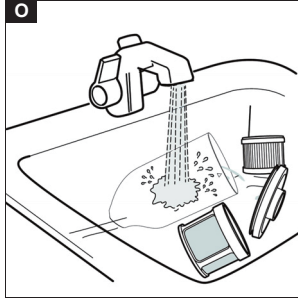
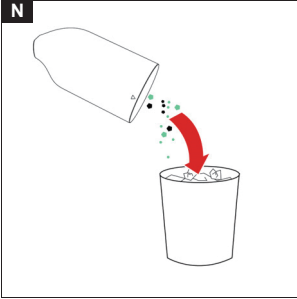
Register
your product
www.kaercher.com/welcome

9.769-839.0 (04/23)









Содержание

Указания по технике безопасности	94
Назначение	95
Защита окружающей среды	96
Принадлежности и запасные части	96
Комплект поставки	96
Описание устройства	96
Эксплуатация	96
Гарантия	96
Транспортировка	97
Хранение	97
Уход и обслуживание	97
Помощь при неисправностях	97
Технические характеристики	98

Указания по технике безопасности



Перед первым применением устройства необходимо ознакомиться с данной оригинальной инструкцией по эксплуатации и

указаниями по технике безопасности, а также прилагаемыми оригинальными инструкциями по эксплуатации и указаниями по технике безопасности аккумуляторного блока и зарядного устройства.

Действовать в соответствии с ними. Сохранять все инструкции по эксплуатации для дальнейшего пользования или для следующего владельца.

Наряду с указаниями, содержащимися в инструкциях по эксплуатации, соблюдать также общие законодательные положения по технике

безопасности и предотвращению несчастных случаев.

Степень опасности

⚠ ОПАСНОСТЬ

- Указание относительно непосредственно грозящей опасности, которая приводит к тяжелым травмам или к смерти.

⚠ ПРЕДУПРЕЖДЕНИЕ

- Указание относительно возможной потенциально опасной ситуации, которая может привести к тяжелым травмам или к смерти.

⚠ ОСТОРОЖНО

- Указание на потенциально опасную ситуацию, которая может привести к получению легких травм.

ВНИМАНИЕ

- Указание относительно возможной потенциально опасной ситуации, которая может повлечь за собой материальный ущерб.

Общие указания по технике безопасности

⚠ ОПАСНОСТЬ • Опасность удушья.

Упаковочную пленку хранить в недоступном для детей месте. • Эксплуатация во взрывоопасных зонах запрещена. • Опасность взрыва

- Не допускать всасывания горючих газов, жидкостей и пыли.
- Не допускать всасывания пыли металлов, вступающих в химические реакции (например, алюминий, магний или цинк).
- Не допускать всасывания неразбавленных щелочей и кислот.
- Не допускать всасывания горящих или тлеющих предметов.

Кроме того эти вещества могут разъедать использованные в приборе материалы.

⚠ ПРЕДУПРЕЖДЕНИЕ. Использовать устройство только по назначению. Учитывать местные особенности и при работе с устройством следить за третьими лицами, находящимися поблизости, особенно детям.

- Лица с ограниченными физическими, сенсорными или умственными способностями, а также лица, не обладающие необходимым опытом и знаниями, могут использовать устройство только в том случае, если они находятся под надлежащим присмотром или прошли инструктаж компетентного лица относительно безопасного использования оборудования и осознают возможные риски.
- Устройство разрешено пользоваться только лицам, которые прошли инструктаж по обращению с ним, подтвердили свои способности по управлению ним и которым поручено пользование устройством.
- Запрещается работать с устройством детям.
- Детям старше минимум 8 лет разрешено пользоваться устройством, если они проинструктированы лицом, отвечающим за их безопасность, или находятся под его строгим присмотром, а также понимают потенциальные риски.
- Следить за тем, чтобы дети не играли с устройством.
- Детям разрешено проводить очистку и обслуживание устройства только под присмотром.
- В опасной зоне (например, на заправках) соблюдать соответствующие правила техники безопасности. Запрещено эксплуатировать устройство во взрывоопасных помещениях.
- Использовать устройство только по назначению. Учитывать местные особенности и при работе с устройством следить за третьими лицами, находящимися поблизости, особенно детям.
- Устройство имеет электрические компоненты, поэтому его нельзя мыть под проточной водой.
- Опасность травмирования. Не производить всасывание с помощью насадки и всасывающей трубки вблизи головы.
- Не допускать непреднамеренного включения. Перед подсоединением аккумуляторного блока, подъемом или переноской устройства убедиться, что выключатель питания находится в положении «выключено».
- Запрещается заряжать или хранить устройство на открытом воздухе или в автомобиле.

⚠ ОСТОРОЖНО. Предохранительные устройства предназначены для вашей защиты. Запрещено изменять предохранительные устройства или пренебрегать ими.

- Не использовать прибор, если он ранее падал и имеет признаки повреждения или негерметичности.
- Запрещается оставлять работающее устройство без присмотра.
- Эксплуатировать и хранить устройство только в соответствии с описанием и рисунком.
- Во избежание несчастных случаев или травмирования, при транспортировке необходимо принять во внимание вес устройства.
- Опасность несчастных случаев и поврежденный вследствие опрокидывания устройства. Перед проведением любых работ с устройством или на нем необходимо принять устойчивое положение.
- Не вносите никаких изменений в устройство и

используйте только принадлежности и запасные части, рекомендованные производителем.

- Существует опасность травмирования при захватывании свободной одежды, волос и украшений подвижными частями устройства. Держите одежду и украшения подальше от подвижных частей машины. Завяжите длинные волосы назад.

ВНИМАНИЕ. Не разрешается эксплуатация устройства при температуре ниже 0 °C.

- Никогда не допускать всасывания без фильтра, так как это может привести к повреждению устройства.
- Использовать устройство только в помещениях.

Заводская табличка

На заводской табличке указаны основные данные устройства.

В главе «Описание устройства» показано, где находится заводская табличка на устройстве.

Назначение

Используйте прибор исключительно с аккумуляторами и зарядными устройствами системы KÄRCHER Battery Power 4 V.

 BP 4V

Пригодные для использования аккумуляторы отмечены символом BP 4 V.

 BC 4V

Заряжайте аккумуляторы исключительно одобренными для этого зарядными устройствами.

Этот универсальный пылесос предназначен для частного использования дома, а не в коммерческих целях. Изготовитель не несет ответственности за повреждение, которое может возникнуть в результате неправильного применения или нарушения правил эксплуатации.

Используйте универсальный пылесос только вместе с:

- Оригинальными фильтрами.
 - Оригинальными запасными частями, аксессуарами и специальными принадлежностями.
- Этот универсальный пылесос не предназначен для:
- Чистки пылесосом людей или животных.
 - Засасывания:
 - Маленких живых существ (например, мух, пауков и пр.).
 - Веществ, которые вредны для здоровья, имеют острые края, горячие или пьют.
 - Влажных или жидких веществ.
 - Легковоспламеняющихся или взрывоопасных веществ и газов.

Запрещается любое другое использование.

Ответственность за опасность, возникающую в результате некорректного использования, несет пользователь.

Используйте QR-код® для просмотра видеоролика о приложениях в:

Рисунок В

Торговые знаки

QR-код® является зарегистрированным торговым знаком компании DENSO WAVE INCORPORATED.

Защита окружающей среды



Упаковочные материалы поддаются вторичной переработке. Упаковку необходимо утилизировать без ущерба для окружающей среды.



Электрические и электронные устройства часто содержат ценные материалы, пригодные для вторичной переработки, и зачастую такие компоненты, как батареи, аккумуляторы или масло, которые при неправильном обращении или ненадлежащей утилизации представляют потенциальную опасность для здоровья и экологии. Тем не менее, данные компоненты необходимы для правильной работы устройства. Устройства, обозначенные этим символом, запрещено утилизировать вместе с бытовыми отходами.

Указания по ингредиентам (REACH)

Для получения актуальной информации об ингредиентах см. www.kaercher.com/REACH

Принадлежности и запасные части

Использовать только оригинальные принадлежности и запасные части. Только они гарантируют безопасную и бесперебойную работу устройства.

Для получения информации о принадлежностях и запчастях см. www.kaercher.com.

Комплект поставки

Комплектация устройства указана на упаковке. При распаковке устройства проверить комплектацию. При обнаружении недостающих принадлежностей или повреждений, полученных во время транспортировки, следует уведомить торговую организацию, продавшую устройство.

Описание устройства

Рисунок А

- 1 Пылесборник
- 2 Кнопка ВКЛ/ВЫКЛ
- 3 Индикатор аккумулятора
- 4 Крышка фильтра
- 5 Фильтр HEPA (EN1822:1998)
- 6 Фильтр сетчатый, стальной
- 7 * Зарядное устройство (KÄRCHER Battery Power 4 V)
- 8 * Аккумулятор (KÄRCHER Battery Power 4 V)
- 9 * Кнопка отсоединения аккумулятора
- 10 Щелевая насадка 2-в-1
- 11 Паспортная табличка
- 12 Крепление аккумулятора
- 13 Рукоятка

* требуется дополнительно и приобретается отдельно

Зарядка аккумуляторного блока

- 1 Зарядить аккумуляторный блок (см. инструкции по эксплуатации и инструкции по технике безопасности для аккумуляторного блока и зарядного устройства).

Установка аккумуляторного блока

1. Вставить аккумуляторный блок в крепление аккумуляторного блока на устройстве до щелчка.

Рисунок С

Индикация состояния зарядки

После включения устройства отображается состояние заряда аккумуляторного блока.

Рисунок D

Съем аккумуляторного блока

Примечание

При длительных перерывах в работе извлечь аккумуляторный блок из устройства и предохранить его от несанкционированного использования.

1. Нажать кнопку ВКЛ./ВЫКЛ., чтобы выключить устройство.
2. Нажать кнопку разблокировки аккумуляторного блока и извлечь аккумуляторный блок из крепления аккумуляторного блока.

Рисунок E

Эксплуатация

Примечание

- Устройство нельзя включать без HEPA-фильтра или пылесборника. До использования прибора убедитесь, что фильтр HEPA и пылесборник правильно размещены в нем.
- Нажмите кнопку ВКЛ/ВЫКЛ, чтобы начать пылесосить пыль/грязь.

Эксплуатация

- Нажмите кнопку ВКЛ/ВЫКЛ, чтобы начать пылесосить пыль/грязь.

Рисунок F

Стандартные аксессуары

- Прикрепите насадку для чистки мягкой мебели, матрасов, занавесок и прочего.

Рисунок I

Рисунок J

- ① Она используется для осторожной очистки хрупких предметов, например, книжных шкафов, изделий ручной работы и пр.
- ② Она используется для очистки стыков, канавок между дверями и окнами, мелких щелей и пр.

Гарантия

В каждой стране действуют соответствующие гарантийные условия, установленные уполномоченной организацией по сбыту нашей продукции. Возможные неисправности устройства в течение гарантийного срока мы устраняем бесплатно, если причина заключается в дефектах материалов или производственных браке. В случае возникновения претензий в течение гарантийного срока просьба обращаться с чеком о покупке в торговую организацию, продавшую изделие или в

ближайшую уполномоченную службу сервисного обслуживания.

(Адрес указан на обороте)

Дата выпуска отображается на заводской табличке в закодированном виде.

При этом отдельные цифры имеют следующее значение::

Пример: 30190

3 год выпуска

0 столетие выпуска

1 десятилетие выпуска

9 вторая цифра месяца выпуска

0 первая цифра месяца выпуска

Таким образом, в данном примере код 30190 означает дату выпуска 09 / (2)013.

Транспортировка

Батарея была проверена в соответствии с действующими правилами международной перевозки и пригодна для транспортировки/отправки.

Хранение

Примечание

- Хранить прибор следует в сухом месте.
- Учитывайте массу прибора при его хранении.

Уход и обслуживание

Примечание

- Используйте прибор только, если установлены все фильтры и пылесборник.
- Поврежденные фильтры и фильтры, которые больше нельзя чистить, необходимо заменить.

Перед выполнением работ на приборе:

1. Выключите прибор.
2. Отключите источник питания от электрической розетки.

Помощь при неисправностях

Зачастую неисправности имеют простые причины, поэтому с помощью следующего обзора их можно устранить самостоятельно. В случае сомнения или возникновения не описанных здесь неисправностей следует обращаться в авторизованную сервисную службу.

При увеличении срока службы емкость аккумуляторов будет снижаться даже при хорошем обслуживании, вследствие чего даже при полной зарядке полное время работы больше не будет обеспечиваться. Это не является дефектом.

Очистка комплекта фильтров и пылесборника

ВНИМАНИЕ

Неправильная очистка фильтра HEPA

Повреждение фильтра HEPA

Не чистите фильтр HEPA в стиральной машине.

Не сушите фильтр HEPA феном.

Фильтр HEPA обеспечивает чистоту вытяжного воздуха.

- Очистите фильтр HEPA, если заметно его загрязнение.
- Замените фильтр HEPA, если заметно его повреждение.
- Мы рекомендуем заменять фильтр HEPA каждые 6 месяцев в зависимости от того, как вы используете устройство.

1. Снимите фиксацию пылесборника.

Рисунок К

2. Извлеките комплект фильтров из пылесборника. Поверните крышку фильтра против часовой стрелки. Снимите крышку фильтра, отсоедините фильтр HEPA от стального фильтра.

Рисунок L

3. Очистите фильтр HEPA и тщательно опорожните/выбейте грязь из него.

Рисунок M

4. Опорожните пылесборник и протрите его изнутри тряпкой.

Рисунок N

5. Очистите крышку фильтра, стальной фильтр, фильтр HEPA и пылесборник под струей воды.

Рисунок O

6. Дайте крышке фильтра, стальному фильтру, фильтру HEPA и пылесборнику полностью высохнуть.

Рисунок P

7. Вставьте набор фильтров в пылесборник и поверните пылесборник по часовой стрелке для его фиксации.

Рисунок Q

Неисправность	Возможная причина	Способ устранения
Устройство не работает.	Аккумуляторный блок установлен в устройстве неправильно.	1. Вставить аккумуляторный блок в крепление аккумуляторного блока на устройстве до щелчка.
	Слишком низкий уровень заряда аккумуляторного блока.	1. Зарядить аккумуляторный блок, см. главу <i>Зарядка аккумуляторного блока</i> .
	Аккумуляторный блок перегрет.	1. Вынуть аккумуляторный блок из устройства и дать остыть, см. главу <i>Съем аккумуляторного блока</i> . Примечание <i>Аккумуляторный блок может сильно нагреваться.</i> 2. Не оставлять устройство и аккумуляторный блок под прямыми солнечными лучами.
	Аккумуляторный блок или зарядное устройство неисправно.	1. Заменить аккумуляторный блок или зарядное устройство, см. главу <i>Назначение</i> .

Коды и описания ошибок

Индикатор уровня заряда	Описание ошибки	Устранение ошибки
Светодиод медленно мигает три раза каждые 3 секунды, двигатель выключен.	Слишком высокая температура аккумулятора.	1. Дайте прибору остыть или замените аккумулятор. 2. Эксплуатировать и хранить прибор следует при температурах, характерных для жилых помещений.
Светодиод медленно мигает четыре раза каждые 3 секунды, двигатель выключен.	Слишком низкая температура аккумулятора.	1. Дайте прибору прогреться или замените аккумулятор. 2. Эксплуатировать и хранить прибор следует при температурах, характерных для жилых помещений.
Светодиод медленно мигает пять раз каждые 3 секунды, двигатель выключен.	Защита печатной платы от сверхтоков.	1. Убедитесь, что в устройстве отсутствуют какие-либо предметы.
Светодиод медленно мигает шесть раз каждые 3 секунды, двигатель выключен.	Защита печатной платы от высоких температур.	1. Дайте прибору остыть или замените аккумулятор.
Светодиод быстро мигает три раза каждые 3 секунды, двигатель выключен.	Ошибка температурного датчика аккумулятора.	1. Замените аккумулятор.
Светодиод быстро мигает четыре раза каждые 3 секунды, двигатель выключен.	Ошибка температурного датчика агрегата.	1. Замените аккумулятор.

Технические характеристики

CVH 2-4

Электрическое подключение

Номинальное напряжение аккумуляторного блока V 3,6–3,7

Максимальное напряжение аккумуляторного блока V 4,2

Рабочие характеристики устройства

Время работы при полном заряде аккумулятора в нормальном режиме Минуты 10

Тип фильтра HEPA(EN1822:1998)

Мощность (макс.) W 54

Размеры и вес

CVH 2-4

Вес (без принадлежностей)	kg	0,59
Длина	mm	359
Ширина	mm	76
Высота	mm	77
Эффективный объем контейнера для пыли	l	0,15

Сохраняется право на внесение технических изменений.



THANK YOU!
MERCI! DANKE! ¡GRACIAS!



Registrieren Sie Ihr Produkt und profitieren Sie von vielen Vorteilen.

Register your product and benefit from many advantages.

Enregistrez votre produit et bénéficiez de nombreux avantages.

Registre su producto y aproveche de muchas ventajas.

www.kaercher.com/welcome



Bewerten Sie Ihr Produkt und sagen Sie uns Ihre Meinung.

Rate your product and tell us your opinion.

Évaluer votre produit et dites-nous votre opinion.

Reseñe su producto y díganos su opinión.



www.kaercher.com/dealersearch

Alfred Kärcher SE & Co. KG
Alfred-Kärcher-Str. 28-40
71364 Winnenden (Germany)
Tel.: +49 7195 14-0
Fax: +49 7195 14-2212

