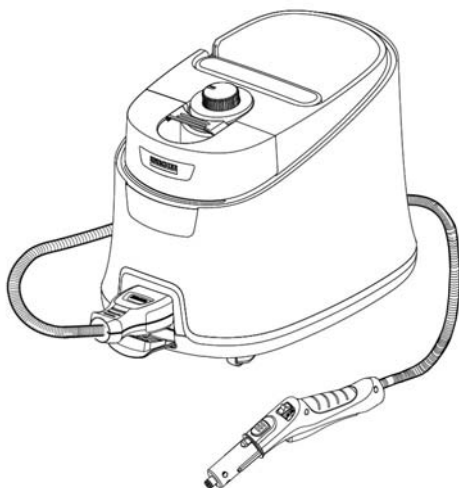


## SC 5 Deluxe



Русский



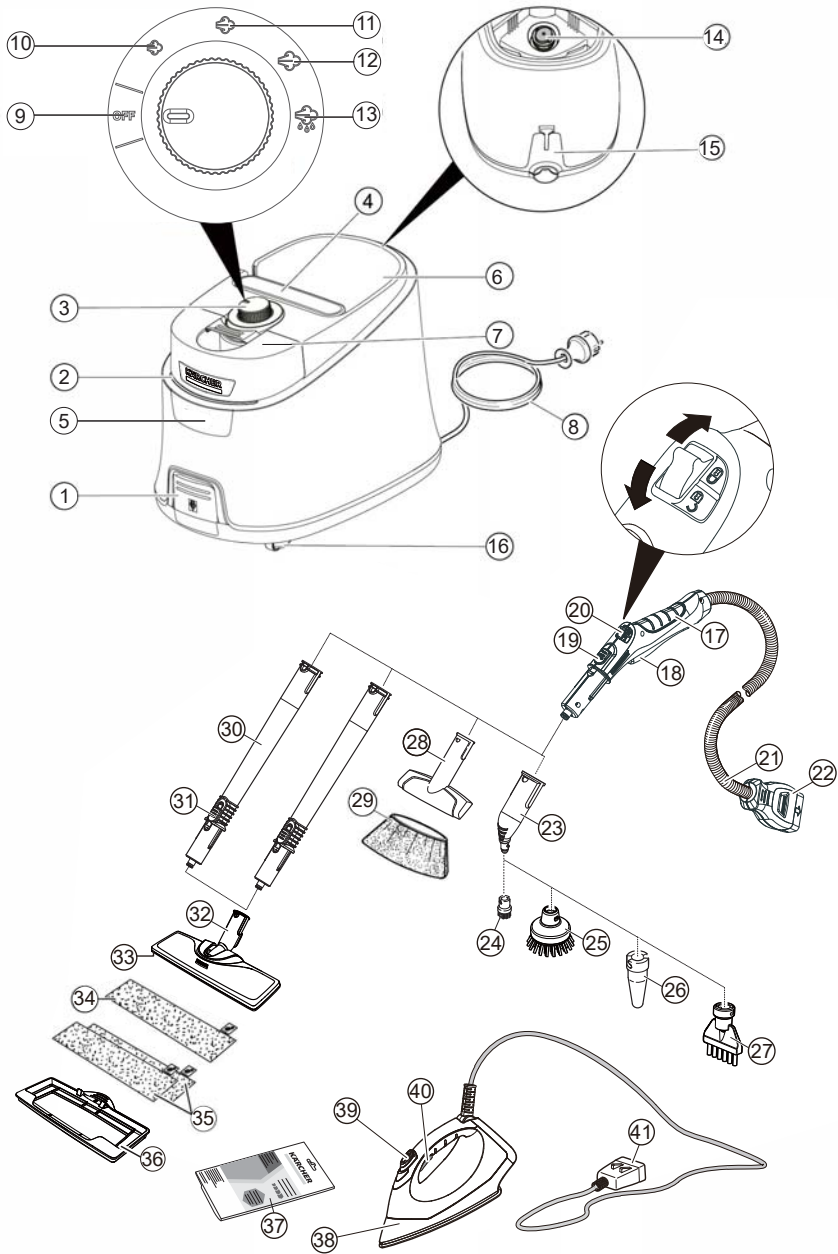
**Register  
your product**  
[www.kaercher.com/welcome](http://www.kaercher.com/welcome)

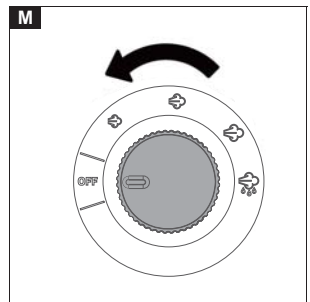
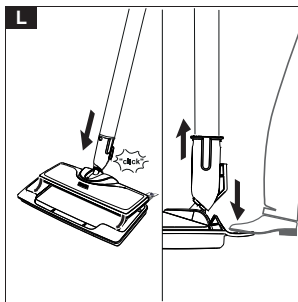
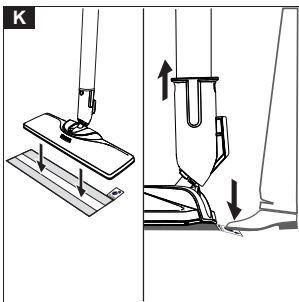
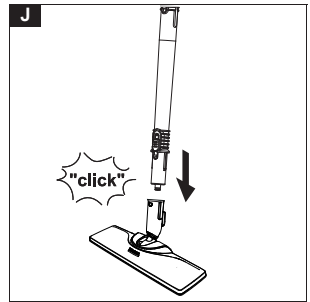
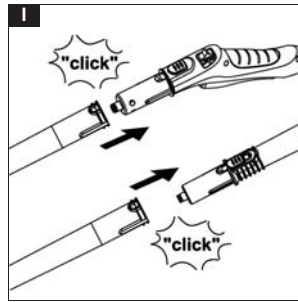
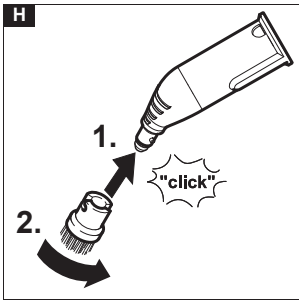
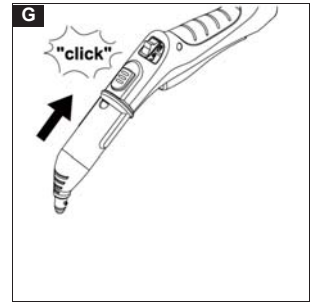
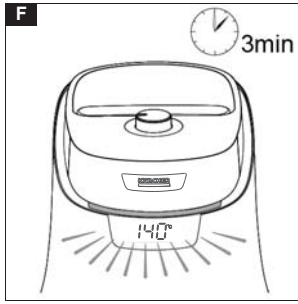
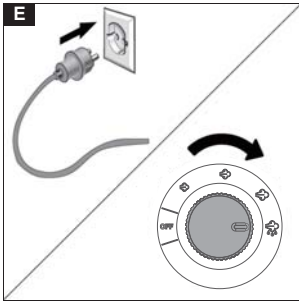
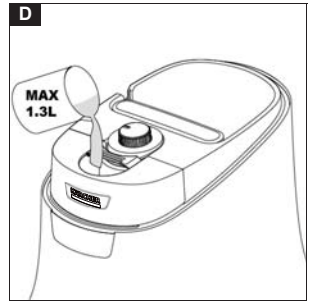
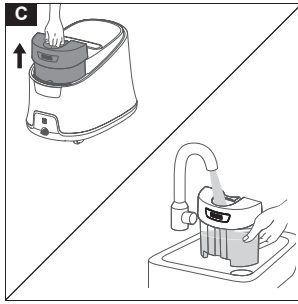
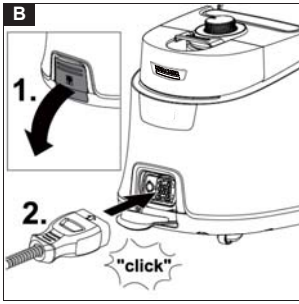


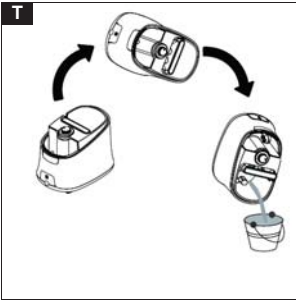
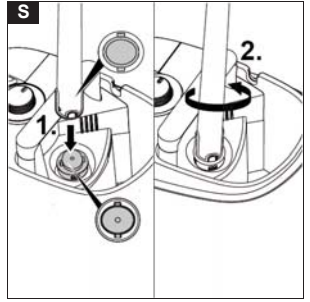
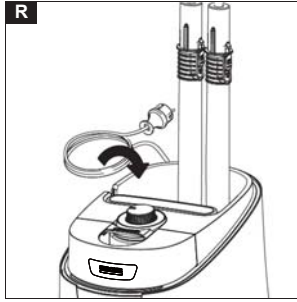
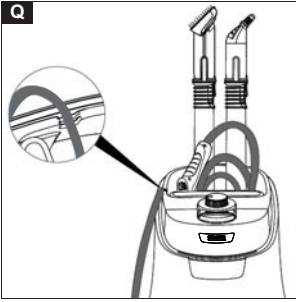
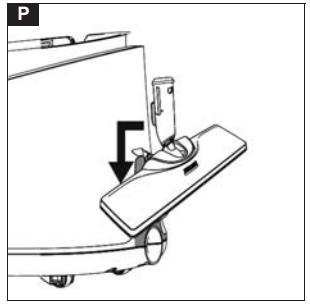
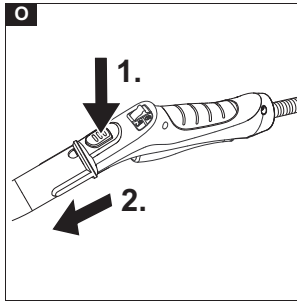
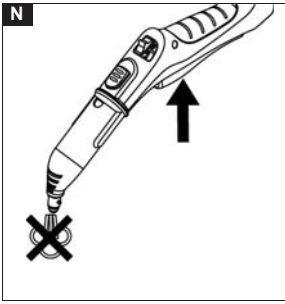
# EAC



97744420 (10/23)







## Содержание

Общие указания .....	164
Использование по назначению .....	165
Защита окружающей среды.....	165
Принадлежности и запасные части .....	165
Комплект поставки .....	165
Гарантия.....	165
Предохранительные устройства .....	165
Описание устройства .....	166
Монтаж .....	166
Эксплуатация .....	166
Важные указания по применению.....	168
Использование принадлежностей.....	168
Уход и техническое обслуживание.....	171
Помощь при неисправностях .....	171
Технические характеристики .....	172

## Общие указания



Перед первым применением устройства ознакомиться с данной оригинальной инструкцией по эксплуатации и прилагаемыми указаниями по технике безопасности. Действовать в соответствии с ними.

Сохранять обе брошюры для дальнейшего пользования или для следующего владельца.

## Использование по назначению

Устройство предназначено только для использования в домашнем хозяйстве. Устройство предназначено для очистки паром и может использоваться с подходящими принадлежностями в соответствии с описанием в данной инструкции по эксплуатации. Моющие средства не требуются. Необходимо соблюдать указания по технике безопасности.

## Защита окружающей среды



Упаковочные материалы поддаются вторичной переработке. Упаковку необходимо утилизировать без ущерба для окружающей среды.



Электрические и электронные устройства часто содержат ценные материалы, пригодные для вторичной переработки, и зачастую такие компоненты, как батареи, аккумуляторы или масло, которые при неправильном обращении или ненадлежащей утилизации представляют потенциальную опасность для здоровья и окружающей среды. Тем не менее, данные компоненты необходимы для правильной работы устройства. Устройства, обозначенные этим символом, запрещено утилизировать вместе с бытовыми отходами.

### Указания по компонентам (REACH)

Для получения актуальной информации о компонентах см. [www.kaercher.de/REACH](http://www.kaercher.de/REACH)

## Принадлежности и запасные части

Использовать только оригинальные принадлежности и запасные части. Только они гарантируют безопасную и бесперебойную работу устройства.

Для получения информации о принадлежностях и запчастях см. [www.kaercher.com](http://www.kaercher.com).

## Комплект поставки

Комплектация устройства указана на упаковке. При распаковке устройства проверить комплектацию. При обнаружении недостающих принадлежностей или повреждений, полученных во время транспортировки, следует уведомить торговую организацию, продавшую устройство.

## Гарантия

В каждой стране действуют соответствующие условия гарантии, установленные нашей дочерней сбытовой компанией. Возможные неисправности устройства в течение гарантийного срока мы устраняем бесплатно, если причина заключается в дефектах материалов или производственном браке. В случае возникновения претензий в течение гарантийного срока просьба обращаться с чеком о покупке в торговую организацию, продавшую изделие, или в ближайшую уполномоченную службу сервисного обслуживания. (Адрес указан на обороте)

Дата выпуска отображается на заводской табличке в закодированном виде. При этом отдельные цифры имеют следующее значение::

Пример: 30190

- 3 год выпуска
- 0 столетие выпуска
- 1 десятилетие выпуска
- 9 вторая цифра месяца выпуска
- 0 первая цифра месяца выпуска

Таким образом, в данном примере код 30190 означает дату выпуска 09 / (2)013.

## Предохранительные устройства

### ⚠ ОСТОРОЖНО

**Отсутствующие или измененные предохранительные устройства**

*Предохранительные устройства предназначены для вашей защиты.*

*Запрещено изменять предохранительные устройства или пренебрегать ими.*

### Символы на устройстве

(В зависимости от типа устройства)

	Опасность ожогов, поверхность устройства во время работы нагревается
	Опасность обваривания паром
	Прочитать инструкцию по эксплуатации

### Регулятор давления

Регулятор давления поддерживает давление в паровом резервуаре во время работы на как можно более постоянном уровне. Система нагрева по достижении максимального рабочего давления в паровом резервуаре отключается, а затем снова включается при падении давления в резервуаре из-за отбора пара.

### Защитный термостат

Защитный термостат предотвращает перегрев устройства. В случае отказа регулятора давления и термостата резервуара из-за неисправности и перегрева устройства защитный термостат отключит устройство. Для сброса защитного термостата следует обратиться в обслуживающую сервисную службу KÄRCHER.

### Термостат резервуара

Термостат резервуара отключает нагрев в случае ошибки, например при отсутствии воды в паровом резервуаре и повышении температуры в резервуаре.

После добавления воды устройство снова готово к эксплуатации.

### Замок для технического обслуживания

Замок для технического обслуживания закрывает паровой резервуар, находящийся под давлением. Замок для технического обслуживания одновременно является предохранительным

клапаном. В случае неисправности регулятора давления и повышения давления в паровом резервуаре предохранительный клапан открывается, и пар через замок для технического обслуживания выходит наружу. Перед возобновлением эксплуатации устройства следует обратиться в обслуживающую сервисную службу KÄRCHER.

## Описание устройства

В данной инструкции по эксплуатации приведено описание устройства в максимальной комплектации. Комплектация конкретного устройства отличается в зависимости от модели (указана на упаковке).

**Рисунки приводятся на странице с графическими изображениями.**

### Рисунок А

- ① Место подсоединения устройства
- ② Светодиодные лампы
- ③ Переключатель программ
- ④ Ручка для переноски
- ⑤ Индикатор температуры
- ⑥ Отсек для принадлежностей
- ⑦ Бак для воды
- ⑧ Сетевой кабель с вилкой
- ⑨ Индикатор – положение Выкл.
- ⑩ Минимальный уровень мощности пара
- ⑪ Средний уровень мощности пара
- ⑫ Максимальный уровень мощности пара
- ⑬ Уровень мощности пара функции VaroHydro
- ⑭ Затвор инспекционного отверстия
- ⑮ Парковочный держатель насадки для пола
- ⑯ Направляющий ролик
- ⑰ Паровой пистолет
- ⑱ Рычаг подачи пара
- ⑲ Кнопка разблокирования
- ⑳ Защита от детей
- ㉑ Паровой шланг
- ㉒ Штекер парового шланга
- ㉓ Точечное струйное сопло
- ㉔ Круглая щетка (малая)
- ㉕ Круглая щетка (большая)
- ㉖ Мощное сопло
- ㉗ Щетка для швов
- ㉘ Ручная насадка
- ㉙ Чехол для ручной насадки
- ㉚ Удлинительные трубки (2 шт.)
- ㉛ Кнопка разблокирования
- ㉜ Насадка для пола

- ㉝ Соединение-липучка
- ㉞ \*\* Салфетка для пола (1 шт.)
- ㉟ Салфетка для пола (2 шт.)
- ㊱ Скользящая насадка для ковров
- ㊲ Средство для удаления накипи
- ㊳ \*\* Паровой утюг
- ㊴ \*\* Контрольная лампочка (оранжевая) – нагрев
- ㊵ \*\* Паровой выключатель (внизу)
- ㊶ \*\* Штекер парового шланга

\*\* Принадлежности можно приобрести дополнительно

## Монтаж

### Установка принадлежностей

1. Открыть крышку разъема устройства.  
**Рисунок В**
2. Вставить штекер парового шланга в разъем устройства до щелчка.  
**Рисунок В**
3. Открытый конец принадлежности надвигать на паровой пистолет, пока кнопка разблокировки парового пистолета не зафиксируется.  
**Рисунок G**
4. Открытый конец принадлежности надвинуть на точечное струйное сопло.  
**Рисунок H**
5. Соединить удлинительные трубки с паровым пистолетом.
  - a Надвинуть 1-ую удлинительную трубку до тех пор, пока кнопка разблокировки парового пистолета не зафиксируется. Соединительная трубка присоединена.
  - b Надвинуть 2-ую удлинительную трубку на 1-ую удлинительную трубку. Соединительные трубки присоединены.**Рисунок I**
6. Принадлежность и/или насадку для пола надвинуть на свободный конец удлинительной трубки.  
**Рисунок J**  
Принадлежность присоединена.

### Отсоединение принадлежности

1. Сдвинуть блокировку от детей назад. Рычаг подачи пара заблокирован.
2. Нажать на крышку разъема устройства и извлечь штекер парового шланга из разъема устройства.
3. Нажать кнопку разблокировки и разъединить детали.  
**Рисунок O**

## Эксплуатация

### Заливка воды

Бак для воды можно в любое время снять для наполнения или наполнить непосредственно на устройстве.

### ВНИМАНИЕ

#### Повреждения устройства

При использовании воды несоответствующего качества может произойти засорение сопел и повреждение индикатора уровня воды.

Не заливать чисто дистиллированную воду.  
Использовать максимум 50 % дистиллированной воды в смеси с водопроводной водой.  
Не заливать конденсационную воду из сушильной машины.  
Не заливать собранную дождевую воду.  
Не заливать моющие средства или другие добавки (например, ароматизаторы).

#### Снятие емкости для воды с целью заполнения

1. Потянуть бак для воды вертикально вверх.  
**Рисунок С**
2. Заполнить бак для воды вертикально водопроводной водой или смесью, состоящей из водопроводной воды и макс. 50 % дистиллированной воды.
3. Вставить бак для воды в устройство и надавить на нее до фиксации.

#### Непосредственное заполнение бака для воды на устройстве

1. Через наливное отверстие заполнить бак для воды из подходящей емкости водопроводной водой или смесью, состоящей из водопроводной воды и макс. 50 % дистиллированной воды. Заполнять до отметки «MAX».

#### Рисунок D

#### Включение устройства

##### Примечание

Если вода в паровом резервуаре отсутствует или ее слишком мало, запускается водяной насос, который подает воду из бака для воды в паровой резервуар. Процесс заполнения может занять несколько минут.



##### Примечание

Устройство через каждые 60 секунд на короткое время закрывает клапан, при этом слышится тихий щелчок. Закрывание позволяет избежать заклинивания клапана. На подачу пара это не влияет.

1. Установить устройство на прочное основание.
2. Вставить сетевую вилку в розетку.
3. Повернуть переключатель программ из положения Выкл. на область настройки пара.

#### Рисунок E

Состояния индикатора:

Цифровой дисплей	Светодиодные лампы	Описание
Отображение рабочей температуры в реальном времени* 	Затухающий красный	сетевое напряжение присутствует, и устройство нагревается
	Непрерывный зеленый	Устройство готово к использованию
Значок недостатка воды 	Быстро мигает красный	Нет воды в баке.

\* Рабочей температурой является фактическая температура парового резервуара. Поскольку паровой резервуар является герметичным, то с повышением температуры растет давление пара. При давлении 4,0 бара максимальная температура внутри резервуара составляет 150 °С.

4. Индикатор показывает температуру до 140 °С, и примерно через 3 минуты светодиодный индикатор светится непрерывно зеленым. Устройство готово к использованию.

#### Рисунок F





5. Нажать на рычаг подачи пара.

#### Рисунок G

Начинает выходить пар.

#### Регулировка количества пара

С помощью переключателя количества пара выполняется регулировка подаваемого количества пара. С помощью переключателя можно регулировать уровень мощности пара от минимального для легких загрязнений до максимального для сильных загрязнений. Функция VaroHydro предназначена для удаления сильных загрязнений в труднодоступных местах.

	Функция VaroHydro
	Максимальное количество пара
	Среднее количество пара
	Минимальное количество пара

1. Установить переключатель количества пара в нужное положение.
2. Нажать рычаг подачи пара.
3. Перед началом очистки направить паровой пистолет на салфетку, пока подача пара не станет равномерной.

#### Добавление воды

Если в баке для воды недостаточно воды, светодиодная лампа быстро мигает красным цветом и раздается звуковой сигнал.

##### Примечание

Водяной насос заполняет паровой резервуар с определенными интервалами. Если заполнение прошло успешно, светодиодный индикатор быстро мигает красным светом.

##### Примечание

Если вода в паровом резервуаре отсутствует или ее слишком мало, запускается водяной насос, который подает воду из бака для воды в паровой резервуар. Процесс заполнения может занять несколько минут.

#### ВНИМАНИЕ

##### Повреждения устройства

При использовании воды несоответствующего качества может произойти засорение сопел и повреждение индикатора уровня воды.

Не заливать чисто дистиллированную воду.

Использовать максимум 50 % дистиллированной воды в смеси с водопроводной водой.

Не заливать конденсационную воду из сушильной машины.

Не заливать собранную дождевую воду.

Не заливать моющие средства или другие добавки (например, ароматизаторы).



1. Заполнить бак для воды водопроводной водой или смесью, состоящей из водопроводной воды и макс. 50 % дистиллированной воды. Устройство готово к использованию.

### Выключение устройства

1. Установить выключатель в положение «Выкл.».
- Рисунок М**  
Устройство выключено.
2. Сдвинуть блокировку от детей назад. Рычаг подачи пара заблокирован.
  3. Извлечь шпательную вилку из розетки.
  4. Опорожнить бак для воды.

### Промывка парового резервуара

Промывать паровой резервуар устройства после каждой десятой заправки бака.

1. Выключить устройство, см. главу *Выключение устройства*.
2. Дать устройству остыть.
3. Опорожнить бак для воды.
4. Вынуть принадлежности из отсека для принадлежностей.
5. Открыть замок для технического обслуживания. Для этого установить открытый конец удлинительной трубки на замок затвор инспекционного отверстия, зафиксировать в направляющей и повернуть.

#### Рисунок S

6. Наполнить паровой резервуар водой и сильно поболтать взад-вперед. Это освобождает от остатков извести, отложившихся на дне парового резервуара.
7. Полностью слить воду из парового резервуара.

#### Рисунок T

### Хранение устройства

1. Вставить удлинительную трубку в держатель для принадлежностей большого размера.
2. Установить ручную насадку и точечное сопло на 1 удлинительную трубку.
3. Закрепить большую круглую щетку на точечном сопле.
4. Повесить насадку для пола в парковочное крепление.

#### Рисунок P

5. Смотать кабель и хранить его в отсеке для принадлежностей.

#### Рисунок R

6. Смотать паровой шланг и хранить его в отсеке для принадлежностей.

#### Рисунок Q

7. Поместить маленькую круглую щетку и щетку для швов в отсек для принадлежностей.
8. Хранить устройство в сухом и защищенном от морозов месте.

## Важные указания по применению

### Очистка полов

Перед применением устройства мы рекомендуем подмести или пропылесосить пол. Благодаря этому пол уже до влажной очистки будет освобожден от загрязнений и мусора.

### Освежение текстиля

Перед обработкой устройством обязательно проверить текстиль на переносимость, выбрав скрытый участок: обработать текстиль паром, дать

просохнуть, а затем проверить на предмет изменения цвета или формы.

### Очистка имеющих покрытие или окрашенных поверхностей

## ВНИМАНИЕ

#### Поврежденные поверхности

*Пар способен отслаивать воск, мебельную политуру, полимерные покрытия или краску и оклейку на кромок.*

*Не направлять пар на клеенные кромки, т.к. это может привести к отсоединению оклейки.*

*Не использовать устройство для очистки не лакированных деревянных и паркетных полов.*

*Не использовать устройство для очистки окрашенных или имеющих пластиковое покрытие поверхностей, например кухонной и жилой мебели, дверей и паркета.*

1. Для очистки таких поверхностей следует коротко обработать паром тряпку и протереть ею поверхность.

### Очистка стекла

## ВНИМАНИЕ

#### Бой стекла и поврежденная поверхность

*Пар может повредить лакированные участки оконной рамы, а при низких внешних температурах стать причиной возникновения напряжений на поверхности оконных стекол и их разрушения.*

*Не направлять струю пара на лакированные участки оконной рамы.*

*При низких внешних температурах следует нагреть оконные стекла, коротко обработав паром всю поверхность стекла.*

- Очистить окно с помощью ручной насадки и чехла. Для удаления воды воспользоваться водосгоном или вытереть поверхности насухо.

## Использование принадлежностей

### Паровой пистолет

Паровой пистолет можно использовать без принадлежностей в следующих случаях:

- Устранение небольших складок на висящих предметах одежды: обрабатывать предмет одежды паром с расстояния 10–20 см.
- Влажная уборка пыли: коротко обработать паром салфетку и протереть ею мебель.

### Точечное сопло

Точечное струйное сопло предназначено для очистки труднодоступных мест, стыков, смесителей, стоков, раковин, унитазов, жалюзи и радиаторов. Чем ближе точечное струйное сопло к загрязненному месту, тем выше эффективность очистки. Это обусловлено тем, что температура и количество пара максимальны в месте выхода из сопла. Сильные известковые отложения перед очисткой паром можно обработать подходящим чистящим средством. Время воздействия чистящего средства — около 5 минут, после чего обработать паром.

1. Надвинуть точечное струйное сопло на паровой пистолет.

#### Рисунок G

### Круглая щетка (малая)

Малая круглая щетка подходит для удаления стойких загрязнений. Обработка щеткой позволяет легче очищать поверхности от стойких загрязнений.

#### **ВНИМАНИЕ**

##### **Поврежденные поверхности**

Щетка может поцарапать чувствительные поверхности.

Она не подходит для очистки чувствительных поверхностей.

1. Смонтировать малую круглую щетку на точечном сопле.

#### **Рисунок Н**

### Круглая щетка, большая

Большая круглая щетка предназначена для очистки больших круглых поверхностей, например умывальников, душевых, ванн, кухонных моек и т.д.

#### **ВНИМАНИЕ**

##### **Поврежденные поверхности**

Щетка может поцарапать чувствительные поверхности.

Она не подходит для очистки чувствительных поверхностей.

1. Закрепить большую круглую щетку на точечном сопле.

#### **Рисунок Н**

### Мощное сопло

Мощная щетка подходит для удаления стойких загрязнений, продувки углов, стыков и т.д.

1. Установить мощную щетку на точечное сопло, подходящее для круглой щетки.

#### **Рисунок Н**

### Щетка для швов

1. Щетка для швов используется для очистки узких щелей, например между оконными нишами и кривошипными рукоятками в стене.

#### **Рисунок Н**

### Ручная насадка

Ручная насадка предназначена для очистки небольших моющихся поверхностей, душевых кабин и зеркал.

1. Надвинуть ручную насадку в соответствии с точечным струйным соплом на паровой пистолет.

#### **Рисунок G**

2. Надеть чехол на ручную насадку.

### Насадка для пола

Насадка для пола предназначена для очистки моющихся покрытий стен и пола, например каменных полов, керамической плитки и покрытий из ПВХ.

#### **ВНИМАНИЕ**

##### **Повреждения из-за воздействия пара**

Высокая температура и влажность могут привести к повреждению.

Перед применением необходимо проверить термостойкость и воздействие пара в малозаметном месте с минимальным количеством пара.

##### **Примечание**

Остатки чистящих средств и эмульсия для ухода на очищаемой поверхности при обработке паром могут стать причиной появления разводов,

которые однако исчезнут после нескольких применений.

Перед применением устройства мы рекомендуем подмести или пропылесосить пол. Благодаря этому пол уже до влажной очистки будет освобожден от загрязнений и мусора. Чтобы пар мог дольше воздействовать на сильно загрязненные поверхности, работать достаточно медленно.

1. Соединить удлинительные трубки с паровым пистолетом.

#### **Рисунок I**

2. Насадку для пола надвинуть на удлинительную трубку.

#### **Рисунок J**

3. Закрепить салфетку для пола на насадке для пола.

a Уложить салфетку для пола на пол лентами-липучками вверх.

b С незначительным усилием прижать насадку для пола к салфетке для пола.

#### **Рисунок K**

Благодаря креплениям-липучкам ткань для мытья пола сама закрепится на насадке для пола.

### Снятие салфетки для пола

1. Поставить одну ногу на язычок салфетки для пола и поднять насадку для пола.

#### **Рисунок K**

##### **Примечание**

Сначала лента-липучка салфетки для пола еще очень крепкая и салфетку тяжело снять с насадки. После многократного использования и стирки салфетки она легко снимается с насадки и доставляет оптимального усилия скрепления.

### Помещение насадки для пола на хранение

1. Во время перерывов в работе устанавливать насадку для пола в парковочное крепление.

#### **Рисунок P**

### Скользящая насадка для ковра

При помощи скользящей насадки для ковра можно чистить ковры.

#### **ВНИМАНИЕ**

##### **Повреждения ковра и скользящей насадки для ковра**

Загрязнения скользящей насадки для ковра, а также высокая температура и влажность могут привести к повреждению ковра.

Перед применением необходимо проверить термостойкость и воздействие пара на ковер в малозаметном месте с минимальным количеством пара.

Соблюдать указания по очистке от изотопителя ковра.

Убедиться, что ковер перед применением скользящей насадки для ковра очищен от пыли и пятен.

Перед применением и после перерывов в работе удалить выпариванием в сток (без ткани для мытья пола/с принадлежностью) скопившуюся воду (конденсат) из устройства.

Использовать скользящую насадку для ковра только с тканью для мытья пола на насадке для пола.

Очистку паром при использовании скользящей насадки для ковра проводить на низкой ступени пара.

Не направлять пар постоянно в одну точку (не более 5 секунд) во избежание избыточного воздействия влаги и риска повреждения из-за высокой температуры.

Не использовать скользящую насадку для ковра на коврах с высоким ворсом.

#### **Закрепление скользящей насадки для ковра на насадке для пола**

1. Закрепление ткани для мытья пола на насадке для пола см. в главе *Насадка для пола*.

#### **Рисунок К**

2. Ввести насадку для пола с легким нажатием в скользящую насадку для ковра до фиксации.

#### **Рисунок L**

3. Приступить к очистке ковра.

#### **Снятие скользящей насадки для ковров с насадки для пола**

### **⚠ ОСТОРОЖНО**

#### **Ожоги стопы**

Скользящая насадка для ковра может нагреваться при продувке паром.

Не использовать и не снимать скользящую насадку для ковра босиком или в открытой обуви. Использовать и снимать скользящую насадку для ковра только в подходящей обуви.

1. Прижать накладку на скользящей насадке для ковра носком жесткого ботинка вниз.

2. Поднять насадку для пола вверх.

#### **Рисунок L**

### **Паровой утюг**

#### **Примечание**

Мы рекомендуем пользоваться гладильным столом KÄRCHER с активным отсасыванием пара. Этот гладильный стол оптимально подходит для работы с приобретенным устройством. Он облегчает и упрощает процесс глажки. Используемый гладильный стол обязательно должен иметь проницаемую для пара, решетчатую поверхность для глажки.

#### **Примечание**

Следует отметить, что если у гладильного стола отсутствует система отвода пара, возможно промокание чехла гладильного стола в случае накопления конденсата.

#### **Ввод в эксплуатацию парового утюга высокого давления**

### **ВНИМАНИЕ**

#### **Материальный ущерб из-за конденсата и влаги**

Во время глажки конденсат может попасть на пол, что способно привести к повреждению чувствительного напольного покрытия.

По возможности выполняйте глажку на напольном покрытии, которое нечувствительно к образованию конденсата (например, плитка / камень).

При наличии чувствительного напольного покрытия убедитесь, что область, на которую может капать конденсат, надежно защищена (например, водонепроницаемым ковриком).

#### **Примечание**

Чтобы пар не конденсировался на подошве утюга и не капал на белье, подошва должна быть достаточно горячей.

#### **Примечание**

При подключенном паровом утюге не следует включать ступень пара для функции *VapoHydro*, т.к. белье для глажки станет мокрым.

#### **Рекомендуемые уровни мощности пара**

Уровень	Тип ткани
Минимальный уровень мощности пара	Слегка смятая одежда
Максимальный уровень мощности пара	Джинсы

1. Паровой резервуар пароочистителя следует заполнять только водопроводной водой или смесью, состоящей из водопроводной воды и макс. 50 % дистиллированной воды.
2. Вставить штекер подачи пара утюга в розетку устройства до характерного щелчка.
3. Запустить пароочиститель, см. главу *Включение устройства*.
4. Дождаться готовности пароочистителя к использованию.
5. Как только погаснет индикатор (оранжевый), утюг готов к использованию.
6. Во время работы утюга индикатор каждый раз загорается, когда утюг дополнительно нагревается. Во время дополнительного разогрева утюг можно продолжать использовать.

#### **Глажка с паром**

### **ВНИМАНИЕ**

#### **Порча предметов одежды**

Несоблюдение инструкций по глажке, приведенных на предметах одежды, может привести к порче одежды.

Соблюдать инструкции по глажке на одежде.

#### **Примечание**

Фиксированная оптимальная настройка температуры подходит для глажки любых тканей, пригодных для обработки утюгом, без дополнительной регулировки.

Деликатные ткани и принты следует обрабатывать с изнаночной стороны посредством отпаривания, без прямого контакта с утюгом. Волокна аккуратно расправляются обработкой паром на расстоянии 2 - 3 см от ткани.

#### **Примечание**

Утюг оснащен системой автоматического выключения, отключающей прибор, если он не перемещался более 5 минут. Такая система автоматического отключения повышает безопасность и экономит энергию, предотвращая постоянный разогрев утюга. Утюг включится снова, как только он будет перемещен, и опять начнет нагреваться.

#### **Примечание**

Для вертикальной обработки паром гардин, платья и т.п. утюг можно держать в вертикальном положении.

1. Как только контрольная лампа нагрева утюга (оранжевая) погаснет, можно приступать к глажке.

- Нажмите выключатель пара внизу на рукоятке. Пар будет выходить, пока выключатель удерживается в нажатом положении.
- Перед началом глажки и после перерывов в глажке направить струю пара на салфетку, пока пар не станет выходить равномерно.

#### Глажка всухую

### ВНИМАНИЕ

#### Повреждения устройства

Нехватка воды в паровом резервуаре ведет к повреждению устройства.

Контролировать наличие воды в паровом резервуаре и пополнять ее запас.

### ВНИМАНИЕ

#### Порча предметов одежды

Несоблюдение инструкций по глажке, приведенных на предметах одежды, может привести к порче одежды.

Соблюдать инструкции по глажке на одежде.

#### Примечание

Фиксированная оптимальная настройка температуры подходит для глажки любых тканей, пригодных для обработки утюгом, без дополнительной регулировки.

Деликатные ткани и принты не следует гладить насухо.

- Дождитесь, пока погаснет контрольная лампа нагрева утюга (оранжевая). Утюг готов к глажке.

## Уход и техническое обслуживание

### Удаление накипи из парового резервуара

#### Примечание

С учетом образования накипи в устройстве рекомендуется удалять накипь по достижении указанного в таблице количества заполнения бака для воды (ЗБ = заполнение бака).

Диапазон жесткости	°dH	ммоль/л	ЗБ
I мягкая	0 - 7	0 - 1,3	100
II средняя	7 - 14	1,3 - 2,5	90
III жесткая	14 - 21	2,5 - 3,8	75
IV очень жесткая	>21	>3,8	50

#### Примечание

Водохозяйственное ведомство и городские коммунальные службы предоставляют информацию и жесткости водопроводной воды.

### ВНИМАНИЕ

#### Поврежденные поверхности

Раствор для удаления накипи может разрушить чувствительные поверхности.

Заполнять и опорожнять устройство осторожно.

- Выключить устройство, см. главу Выключение устройства.
- Дать устройству остыть.
- Опорожнить бак для воды.
- Вынуть принадлежности из отсека для принадлежностей.
- Открыть замок для технического обслуживания. Для этого установить открытый конец удлинительной трубки на замок затвор

инспекционного отверстия, зафиксировать в направляющей и повернуть.

#### Рисунок S

- Полностью слить воду из парового резервуара.

#### Рисунок T

### ВНИМАНИЕ

#### Повреждение устройства средством для удаления накипи

Использование неподходящего средства для удаления накипи и ошибочная дозировка могут привести к повреждению устройства.

Используйте только средство для удаления накипи KÄRCHER.

Используйте 1 дозу средства для удаления накипи на 0,5 л воды.

- Использовать раствор средства для удаления накипи согласно инструкции.
  - Залить раствор средства для удаления накипи в паровой резервуар. Не закрывать паровой резервуар.
  - Оставить раствор средства для удаления накипи действовать прикл. на 8 часов.
  - Полностью слить раствор средства для удаления накипи из парового резервуара.
  - Повторить процесс удаление накипи, если это необходимо.
  - Паровой резервуар промыть 2 или 3 раза холодной водой, чтобы удалить все остатки раствора средства для удаления накипи.
  - Полностью слить воду из парового резервуара.
- Рисунок T**
- Протереть держатель для сетевого кабеля.
  - С помощью удлинительной трубки закрыть замок для технического обслуживания.

### Уход за принадлежностями

(Принадлежности – в зависимости от комплекта поставки)

#### Примечание

Салфетки из микрофибры не подходят для сушки в сушильной машине.

#### Примечание

При стирке ткани соблюдать указания на этикетке по уходу за изделиями. Чтобы ткань хорошо впитывала грязь, не использовать средство для полоскания.

- Ткань для мытья пола и чехлы стирать в машине при температуре не выше 60 °C.

### Помощь при неисправностях

Зачастую неисправности имеют простые причины, поэтому с помощью следующего обзора их можно устранить самостоятельно. В случае сомнения или возникновения не описанных здесь неисправностей следует обращаться в авторизованную сервисную службу.

### ⚠ ПРЕДУПРЕЖДЕНИЕ

#### Опасность удара током и получения ожогов

Устранять неисправности на подключенном к электрической сети или разогретом устройстве опасно.

Вынуть сетевой штекер.

Дать устройству остыть.

#### Ограниченное количество пара

В паровом резервуаре образовалась накипь.

- Удалить накипь из парового резервуара.

Светодиодная лампа быстро мигает красным светом, раздается звуковой сигнал

В баке для воды отсутствует вода.

- Наполнить бак для воды.

#### **Невозможно нажать рычаг подачи пара**

Рычаг подачи пара заблокирован защитой от детей.

- Сдвинуть блокировку от детей вперед.

Рычаг подачи пара разблокирован.

#### **Долгое время нагревания**

В паровом резервуаре образовалась накипь.

- Удалить накипь из парового резервуара.

#### **Значительный выброс воды**

В паровом резервуаре образовалась накипь.

- Удалить накипь из парового резервуара.

#### **Паровой утюг разбрызгивает воду**

- Для промывки парового резервуара пароочистителя или удаления из него накипи см. главу *Удалить накипь из парового резервуара*.

#### **После перерывов в глажке из парового утюга вытекают капли воды**

При длительных перерывах пар может конденсироваться в паропроводе.

- После перерывов в глажке направить струю пара на салфетку, пока пар не станет выходить равномерно.

## **Технические характеристики**

		<b>SC 5 Deluxe</b>
<b>Электрическое соединение</b>		
Напряжение	V	220 - 240
Фаза	~	1
Частота	Hz	50
Класс защиты		IPX4
Категория защиты		I
<b>Рабочие характеристики устройства</b>		
Мощность нагрева	W	2250
Мощность нагрева утюга	W	700
Максимальное рабочее давление	MPa	0,4
Время нагрева	min	3
Непрерывная обработка паром	g/min	60
Максимальный паровой удар	g/min	150
<b>Заправочный объем</b>		
Бак для воды	l	1,3
Паровой резервуар	l	0,5
<b>Размеры и масса</b>		
Масса (без принадлежностей)	kg	5,6
Длина	mm	400
Ширина	mm	270
Высота	mm	300

Сохраняется право на внесение технических изменений.



**THANK YOU!**  
**MERCI! DANKE! ¡GRACIAS!**



Registrieren Sie Ihr Produkt und profitieren Sie von vielen Vorteilen.

Register your product and benefit from many advantages.

Enregistrez votre produit et bénéficiez de nombreux avantages.

Registre su producto y aproveche de muchas ventajas.

**[www.kaercher.com/welcome](http://www.kaercher.com/welcome)**



Bewerten Sie Ihr Produkt und sagen Sie uns Ihre Meinung.

Rate your product and tell us your opinion.

Évaluer votre produit et dites-nous votre opinion.

Reseñe su producto y díganos su opinión.



**[www.kaercher.com/dealersearch](http://www.kaercher.com/dealersearch)**

**Alfred Kärcher SE & Co. KG**  
Alfred-Kärcher-Str. 28-40  
71364 Winnenden (Germany)  
Tel.: +49 7195 14-0  
Fax: +49 7195 14-2212

