

KÄRCHER

SC 1 Upright
KST 1 Upright

Русский

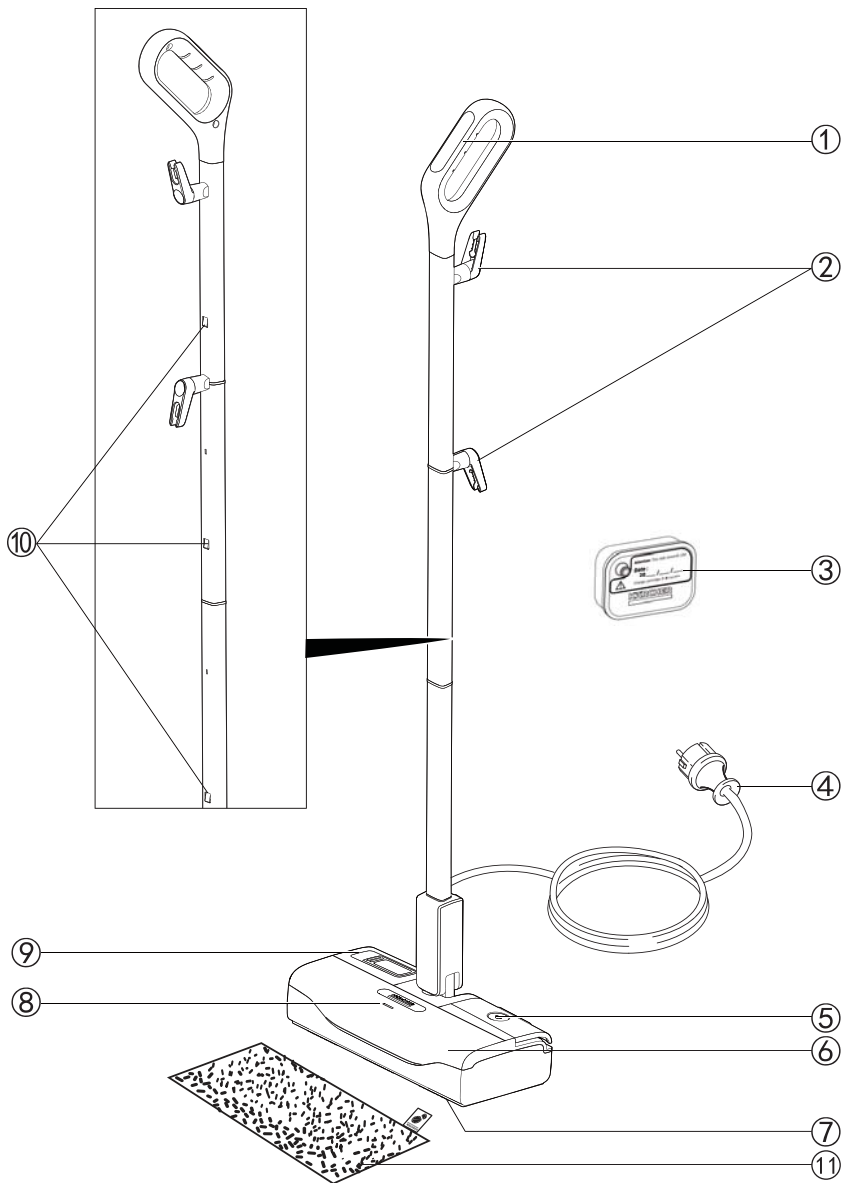


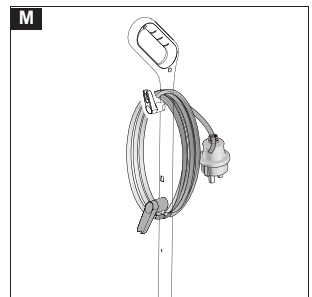
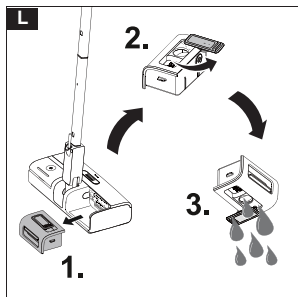
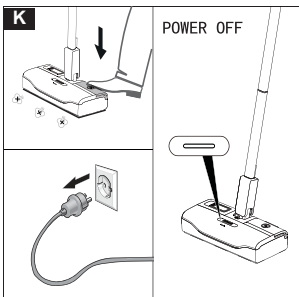
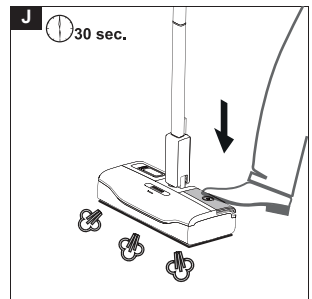
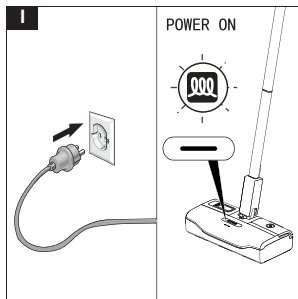
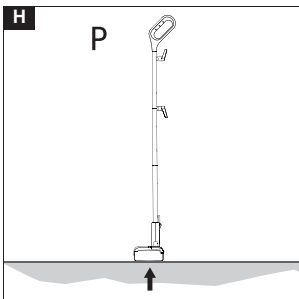
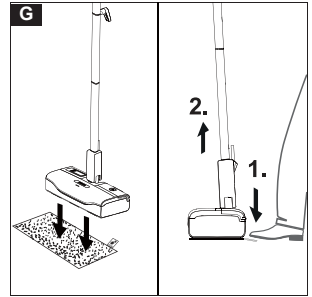
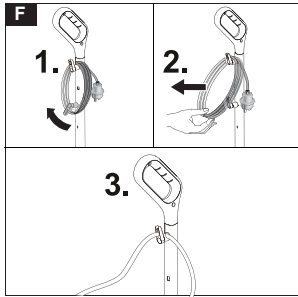
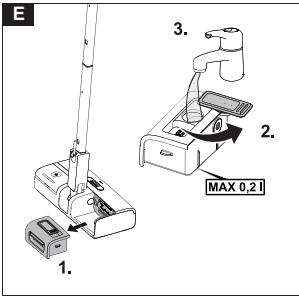
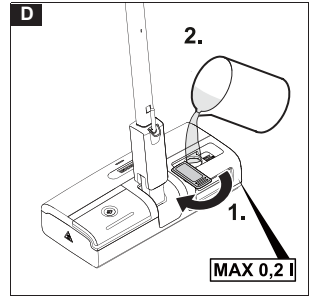
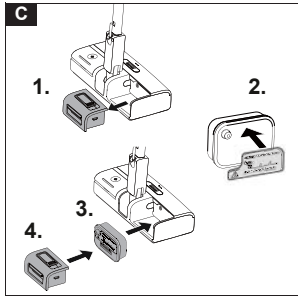
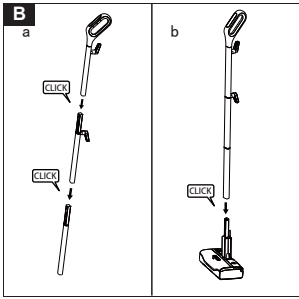
EAC



**Register
your product**
www.kaercher.com/welcome

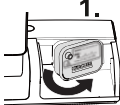
97699730 (08/23)





N

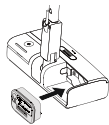
1.



2.



3.



Содержание

Общие указания	103
Использование по назначению	103
Защита окружающей среды.....	103
Принадлежности и запасные части	103
Комплект поставки	103
Предохранительные устройства	103
Описание прибора.....	104
Монтаж	104
Первый запуск	104
Эксплуатация.....	104
Важные указания по применению.....	105
Использование принадлежностей.....	106
Уход и техническое обслуживание.....	106
Помощь при неисправностях	107

Гарантия	107
Технические характеристики	107

Общие указания



Перед первым применением устройства ознакомьтесь с данной оригинальной инструкцией по эксплуатации и прилагаемыми указаниями по технике безопасности. Действовать в соответствии с ними.

Сохранять обе брошюры для дальнейшего пользования или для следующего владельца.

Использование по назначению

Использовать устройство исключительно в домашнем хозяйстве для очистки ровных, твердых напольных покрытий (например, из камня, керамической плитки, ПВХ, а также лакированных деревянных напольных покрытий, таких как паркет и ламинат), которые могут выдержать высокую температуру, давление и влажность устройства. Не чистить чувствительные к воде покрытия, такие как необработанные пробковые полы (возможно проникновение влаги и последующее повреждение покрытия).

Моющие средства не требуются.

Защита окружающей среды



Упаковочные материалы поддаются вторичной переработке. Упаковку необходимо утилизировать без ущерба для окружающей среды.



Электрические и электронные устройства часто содержат ценные материалы, пригодные для вторичной переработки, и зачастую такие компоненты, как батареи, аккумуляторы или масло, которые при неправильном обращении или ненадлежащей утилизации представляют потенциальную опасность для здоровья и окружающей среды. Тем не менее, данные компоненты необходимы для правильной работы устройства. Устройство, обозначенные этим символом, запрещено утилизировать вместе с бытовыми отходами.

Указания по компонентам (REACH)

Для получения актуальной информации о компонентах см. www.kaercher.de/REACH

Принадлежности и запасные части

Использовать только оригинальные принадлежности и запасные части. Только они гарантируют безопасную и бесперебойную работу устройства.

Для получения информации о принадлежностях и запчастях см. www.kaercher.com.

Комплект поставки

Комплектация устройства указана на упаковке. При распаковке устройства проверить комплектацию. При обнаружении недостающих принадлежностей или повреждений, полученных во время транспортировки, следует уведомить торговую организацию, продавшую устройство.

Предохранительные устройства

⚠ ОСТОРОЖНО




Отсутствующие или измененные предохранительные устройства

Предохранительные устройства предназначены для вашей защиты.

Запрещено изменять предохранительные устройства или пренебрегать ими.

Символы на устройстве

(В зависимости от типа устройства)

	Опасность ожогов, поверхность устройства во время работы нагревается
	Опасность обваривания паром
	Прочитать инструкцию по эксплуатации

Предохранительный клапан

Если в результате неисправности возникает избыточное повышение давления, для его сброса в окружающую среду служит предохранительный клапан.

Плавкий предохранитель

Плавкий предохранитель предотвращает перегрев устройства. В случае перегрева устройства плавкий предохранитель отсоединяет устройство от сети. Перед возобновлением эксплуатации устройства следует обратиться в обслуживающую сервисную службу KÄRCHER.

Описание прибора

В данной инструкции по эксплуатации приведено описание устройства в максимальной комплектации. Комплектация конкретного устройства отличается в зависимости от модели (указана упаковке).

Рисунки приводятся на странице с графическими изображениями.

Рисунок А

- ① Рукоятка
- ② Крюк для кабеля с фиксатором
- ③ Картридж для защиты от накипи
- ④ Сетевой шнур с вилкой
- ⑤ Переключатель подачи пара
- ⑥ Насадка для пола
- ⑦ Соединение-липучка
- ⑧ Индикатор подачи питания
- ⑨ Емкость для воды
- ⑩ Кнопка разблокирования рукоятки устройства
- ⑪ Салфетка для пола

Монтаж

Установка рукоятки устройства

1. Вставить три части рукоятки устройства друг в друга до фиксации со щелчком.

2. Крепко удерживать базовое устройство.
3. Вставить рукоятку в базовое устройство до упора со щелчком.
4. Ручка устройства должна быть плотно зафиксирована в устройстве.

Рисунок В

Установка салфетки для пола

1. Прикрепить салфетку для пола к насадке для пола.
 - a. Расположить салфетку для пола соединением-липучкой вверх на полу.
 - b. Расположить насадку для пола на салфетке, слегка прижав.

Рисунок G

Салфетка для пола прилипает к насадке благодаря соединению на липучке.

Первый запуск

ВНИМАНИЕ

Повреждение устройства из-за образования накипи

Всегда работать с картриджем для защиты от накипи.

1. Поднять крючок защелки емкости для воды вверх и снять емкость с устройства.

Рисунок С

2. Распаковать картридж для защиты от накипи.
3. Записать дату первого использования картриджа для защиты от накипи на наклейке с предупреждением.

Примечание

Для записи использовать ручку с несмываемыми чернилами.

4. Вставить картридж для защиты от накипи в устройство и плотно прижмите до упора.

Примечание

Заменять картридж для защиты от накипи каждые 4 месяца или после расхода приблизительно 15 л воды.

Эксплуатация

Заливка воды

Емкость для воды можно наполнить в любой момент.

ВНИМАНИЕ

Материальный ущерб из-за незакрытой крышки или незакрепленной емкости для воды

Если крышка закрыта неплотно или емкость для воды установлена в устройство неправильно, жидкость может вытечь и повредить напольное покрытие.

Следить за тем, чтобы крышка наполненной емкости была закрыта плотно и емкость для воды была надежно закреплена.

ВНИМАНИЕ

Повреждения устройства

При использовании воды несоответствующего качества может произойти засорение сопел.

Не заливать конденсационную воду из сушильной машины.

Не заливать собранную дождевую воду.

Не заливать моющие средства или другие добавки (например, ароматизаторы).

Наполнение емкости для воды непосредственно

на устройстве

1. Крепко держать устройство.
2. Открыть крышку емкости и повернуть ее в сторону.
3. Залить не более 0,2 л водопроводной воды непосредственно в устройство.

Рисунок D

4. Закрыть крышку емкости.

Снятие емкости для воды для заполнения

1. Поднять крючок защелки емкости для воды вверх и снять емкость с устройства.
2. Открыть крышку емкости и повернуть ее в сторону.
3. Залить не более 0,2 л водопроводной воды.

Рисунок E

4. Закрыть крышку емкости.
5. Вставить емкость для воды и плотно прижать его.

Разматывание сетевого кабеля

△ ПРЕДУПРЕЖДЕНИЕ

Опасность поражения током

Если сетевой кабель разматан не полностью, то при неправильной оценке дистанции существует опасность натяжения и повреждения сетевого кабеля.

Всегда следует разматывать сетевой кабель полностью.

Примечание

Для удобства снятия кабеля нижний держатель поворачивается на 360°. Верхний кабельный крюк не поворачивается.

1. Повернуть нижний держатель кабеля вверх.
2. Полностью снять сетевой кабель с крюка.
3. Закрепить кабель в фиксаторе верхнего крюка, чтобы он не мешал во время уборки.

Рисунок F

Включение устройства

Инструкция по монтажу

При первой обработке паром после извлечения и повторной установки картриджа для защиты от накипи генерация пара может быть слабой или неравномерной, а также возможно появление отдельных капель воды. Устройству потребуется немного времени для заполнения картриджа для защиты от накипи водой.

Количество подаваемого пара постоянно увеличивается, и приблизительно через 20 секунд подача достигает максимума.

1. Установить устройство на прочное основание.

Рисунок H

2. Вставить вилку в розетку.
3. Световой индикатор питания постоянно горит зеленым.

Рисунок I

Спустя приблизительно 30 секунд устройство готово к использованию.

4. Нажать на переключатель подачи пара ногой. Начинается подача пара.

Рисунок J

Добавление воды

Примечание

Если в емкости недостаточно воды насос работает с шумом и нет выхода пара.

При добавлении воды картридж для защиты от накипи остается неподвижным в устройстве.

ВНИМАНИЕ

Насос оснащен защитой от сухого хода. Если насос длительно работает без воды, например, ввиду неправильной установки картриджа для защиты от накипи и емкости для воды, он перегревается и выключается. Чтобы продолжить работу, устройство необходимо выключить и подождать примерно 10 минут, пока насос остынет. За это время нужно проверить, правильно ли вставлены картридж и емкость для воды и достаточно ли воды в резервуаре.

- Нажать на переключатель подачи пара ногой. Подача пара прекращается через несколько секунд.
- Открыть крышку емкости и залить в нее не более 0,2 л водопроводной воды непосредственно на устройстве.

Рисунок D

или

- Снять емкость для воды, открыть крышку и залить не более 0,2 л водопроводной воды как описано в разделе *Заливка воды*.

Рисунок E

Прерывание работы

ВНИМАНИЕ

Значительный ущерб из-за конденсата и влаги
После уборки жидкость, находящаяся в салфетке для пола или устройстве, может повредить напольное покрытие.

По окончании уборки необходимо снять салфетку для пола и высушить устройство.

Не ставить и не хранить устройство на чувствительных к воздействию тепла поверхностях.

ВНИМАНИЕ

Повреждение материала и устройства

При непрерывной обработке паром на одном и том же месте возникает вероятность повреждения напольного покрытия.

Каждый раз, завершив работу, выключайте устройство.

Нажать на переключатель подачи пара ногой. Подача пара прекращается через несколько секунд. С целью экономии энергии рекомендуем отключать устройство при перерывах в работе более 20 минут.

1. Нажать на переключатель подачи пара ногой. Подача пара прекращается через несколько секунд.
2. Вынуть вилку из розетки.

Рисунок K

3. Поставить устройство в место для хранения.

Рисунок H

Выключение устройства

1. Нажать на переключатель подачи пара ногой. Подача пара прекращается через несколько секунд.
2. Вынуть вилку из розетки.

Рисунок K

3. Порядок опорожнения емкости для воды описан в разделе *Опорожнение емкости для воды*.

Рисунок L

Хранение устройства

1. Порядок снятия салфетки для пола описан в раздел *Использование принадлежностей*.
- Рисунок G**
2. Удалить влагу из устройства.
 3. Намотать сетевой кабель вокруг нижнего и верхнего крючков.
- Рисунок M**
4. Хранить устройство в сухом, защищенном от обмерзания месте.

Важные указания по применению

Очистка полов

Перед применением устройства мы рекомендуем подмести или пропылесосить пол. Благодаря этому уже до влажной очистки пол будет очищен от загрязнений и мусора.

Устройство подходит для очистки моющихся напольных покрытий, например каменных полов, плитки и покрытий из ПВХ, а также лакированных деревянных полов, например паркета и ламината.

ВНИМАНИЕ

Повреждения в результате воздействия пара

Высокая температура и пар могут стать причиной повреждений. Перед применением необходимо проверить термостойкость и эффект воздействия пара в малозаметном месте, использовав минимальное количество пара.

При очистке паром лакированных деревянных покрытий не задерживаться слишком долго на одном месте.

Примечание

Остатки чистящих средств или эмульсии для ухода на очищаемой поверхности при обработке паром могут стать причиной появления разводов, которые однако исчезнут после нескольких сеансов уборки.

△ ОСТОРОЖНО

Ожоги стопы

Во время обработки паром насадка и салфетка для пола нагреваются.

При отсоединении салфетки для пола может стекать горячая вода.

Использовать и снимать насадку/салфетку для пола только в подходящей обуви.

Закрепление салфетки для пола на насадке описано в разделе *Использование принадлежностей*

Использование принадлежностей

Салфетка для пола

Салфетка для пола из микрофибры подходит для очистки напольных покрытий из камня, керамической плитки, ПВХ, а также лакированных деревянных покрытий для пола, например паркета и ламината.

Снятие салфетки для пола

Примечание

Перед снятием салфетки для чистки пола обязательно отключить устройство.

1. Поставить ногу на угол салфетки для пола и поднять насадку.

Рисунок G

Примечание

Сначала соединение-липучка держится достаточно крепко и салфетку тяжело снять с насадки. После многократного использования и стирки салфетка легко снимается с насадки и достигает оптимального сцепления.

Уход и техническое обслуживание

Опорожнение емкости для воды

ВНИМАНИЕ

Повреждение устройства из-за застоя воды

Если устройство не используется более 2 месяцев, вода в баке может испортиться. Перед перерывами в работе опорожнить бак для воды.

1. Снять емкость для воды и открыть крышку.
2. Слить воду из емкости.

Рисунок L

Замена картриджа для защиты от накипи

ВНИМАНИЕ

Повреждение устройства и сокращение срока службы

Замену картриджа для защиты от накипи необходимо проводить каждые 4 месяца или при расходе воды около 15 л. Несоблюдение интервалов замены картриджа для защиты от накипи может привести к повреждению устройства и сокращению срока службы устройства.

Примечание

Записать дату первого использования картриджа для защиты от накипи на наклейке с предупреждением. Для записи использовать ручку с несмываемыми чернилами.

Примечание

Картридж для защиты от накипи начинает функционировать после наполнения емкости водой и включения устройства. Известь, содержащаяся в воде, захватывается гранулятом, находящимся в картридже. **Дополнительных мер по удалению накипи не требуется.**

Примечание

Гранулят в картридже для защиты от накипи может изменить цвет после контакта с водой. Это связано с содержанием в воде минеральных веществ. Такое изменение цвета безвредно и не оказывает негативно влияния на устройство, качество уборки или работу картриджа для защиты от накипи.

Установка картриджа для защиты от накипи

ВНИМАНИЕ

Повреждение устройства

При повторной установке отработанного картриджа для защиты от накипи может возникнуть повреждение устройства. Не допускать перепутывания картриджей.

Инструкция по монтажу

При первой обработке паром после извлечения и повторной установки картриджа для защиты от накипи генерация пара может быть слабой или неравномерной, а также возможно появление отдельных капель воды. Устройство

потребуется немного времени для заполнения картриджа для защиты от накипи водой. Количество подаваемого пара постоянно увеличивается, и приблизительно через 20 секунд подача достигает максимума.

Примечание

Перед снятием и установкой картриджа для защиты от накипи необходимо снять емкость для воды.

1. Нажать на переключатель подачи пара ногой. Подача пара прекращается через несколько секунд.
2. Вынуть вилку из розетки.

Рисунок K

3. Снять емкость для воды и открыть крышку.
4. Снять картридж для защиты от накипи.
5. Записать дату первого использования нового картриджа для защиты от накипи на наклейке с предупреждением.

Примечание

Для записи использовать ручку с несмываемыми чернилами.

6. Вставить новый картридж для защиты от накипи и плотно прижать его.

Рисунок N

7. Вставить сетевую вилку в розетку.
8. Нажать переключатель подачи пара и подождать около 20 секунд, чтобы выпустить воздух из картриджа для защиты от накипи.

Уход за принадлежностями

(Принадлежности – в зависимости от комплекта поставки)

Примечание

Салфетки не подходят для сушилки.

Примечание

Для стирки салфеток соблюдать указания на ярлыке по уходу за изделиями. Чтобы салфетки хорошо впитывали грязь, не использовать ополаскиватель.

1. Салфетки для пола необходимо стирать в стиральной машине при температуре не выше 60 °C.

Помощь при неисправностях

Частую неисправности имеют простые причины, которые можно устранить самостоятельно на основании следующего обзора. В случае сомнений или при возникновении не описанных здесь неисправностей следует обращаться в уполномоченную службу сервисного обслуживания.

⚠ ПРЕДУПРЕЖДЕНИЕ

Риск поражения электрическим током и получения ожогов

Устранять неисправности на подключенном к электрической сети или разогретом устройстве опасно.

Вынуть сетевую вилку.

Дать прибору остыть.

Насос слишком громко работает и нет пара.

Нет воды в емкости.

- Залить воду в емкость для воды.

Нет пара/мало пара, хотя в емкости достаточно воды

Картридж для защиты от накипи не вставлен или вставлен неправильно.

- Установить картридж для защиты от накипи и/или проверить, плотно ли он вставлен в емкость, при необходимости еще раз прижать.

Установлен новый картридж для защиты от накипи.

- Нажать переключатель подачи пара и по наличию звука насоса убедиться, что он работает.

Примерно через 20 секунд устройство набирает полную интенсивность парообразования.

Емкость для воды не установлена.

- Проверить, правильно ли установлена емкость для воды и прижать ее еще раз при необходимости.

Гарантия

В каждой стране действуют соответствующие условия гарантии, установленные нашей дочерней сбытовой компанией. Возможные неисправности устройства в течение гарантийного срока мы устраняем бесплатно, если причина заключается в дефектах материалов или производственном браке. В случае возникновения претензий в течение гарантийного срока просьба обращаться с чеком о покупке в торговую организацию, продавшую изделие, или в ближайшую уполномоченную службу сервисного обслуживания. (Адрес указан на обороте)

Дата выпуска отображается на заводской табличке в закодированном виде. При этом отдельные цифры имеют следующее значение::

Пример: 30190

3 год выпуска

0 столетие выпуска

1 десятилетие выпуска

9 вторая цифра месяца выпуска

0 первая цифра месяца выпуска

Таким образом, в данном примере код 30190 означает дату выпуска 09 / (2) 013.

Технические характеристики

		SC 1 Upright KST 1 Upright
Электрическое подключение		
Напряжение	V	220-240
Фаза	~	1
Частота	Hz	50-60
Степень защиты		IPX4
Класс защиты		I
Рабочие характеристики устройства		
Мощность нагрева	W	1300
Время нагрева	Секунды	30
Заправочный объем		
Бак для воды	l	0,2
Размеры и вес		
Вес (без принадлежностей)	kg	2,0
Длина	mm	314
Ширина	mm	147

SC 1
Upright
KST 1
Upright

Высота mm 1197

Сохраняется право на внесение технических изменений.



THANK YOU!
MERCI! DANKE! ¡GRACIAS!



Registrieren Sie Ihr Produkt und profitieren Sie von vielen Vorteilen.

Register your product and benefit from many advantages.

Enregistrez votre produit et bénéficiez de nombreux avantages.

Registre su producto y aproveche de muchas ventajas.

www.kaercher.com/welcome

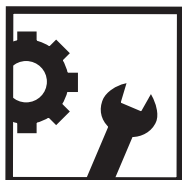


Bewerten Sie Ihr Produkt und sagen Sie uns Ihre Meinung.

Rate your product and tell us your opinion.

Évaluer votre produit et dites-nous votre opinion.

Reseñe su producto y díganos su opinión.



www.kaercher.com/dealersearch

Alfred Kärcher SE & Co. KG

Alfred-Kärcher-Str. 28-40

71364 Winnenden (Germany)

