

# KÄRCHER

**SC 2 Upright  
KST 2 Upright**



Русский



**Register  
your product**  
[www.kärcher.com/welcome](http://www.kärcher.com/welcome)

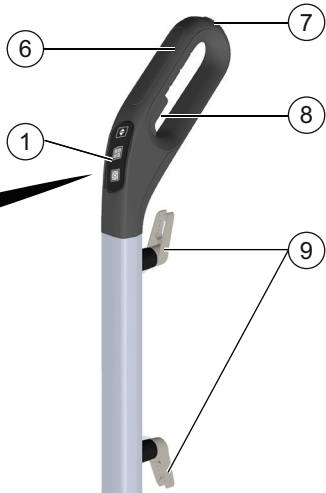
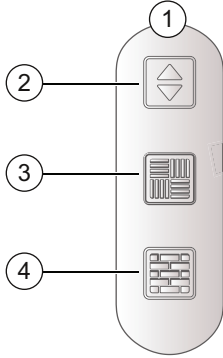


# EAC

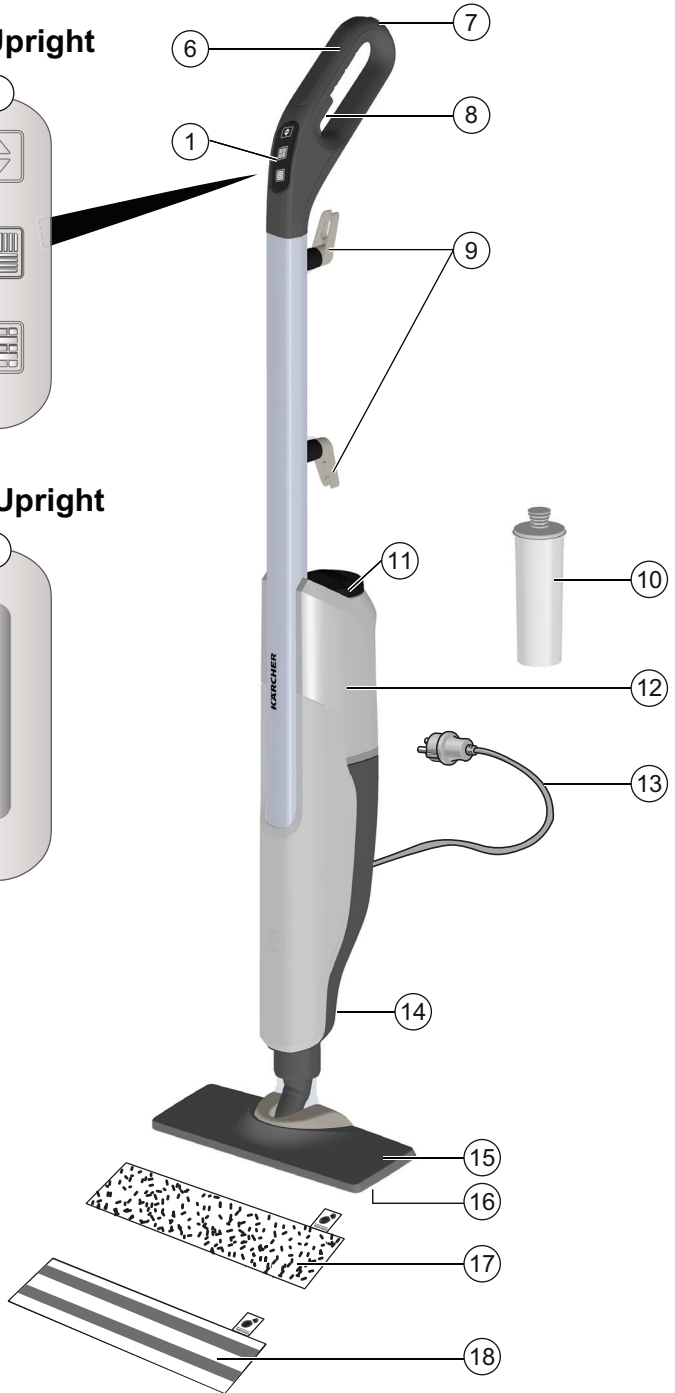
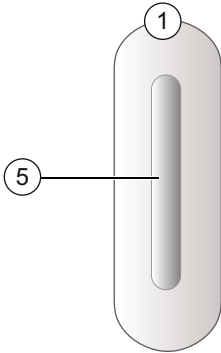


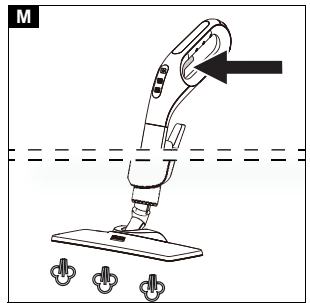
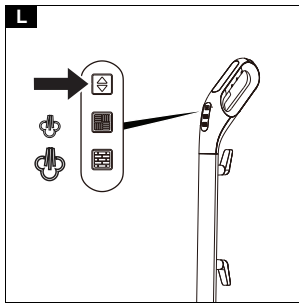
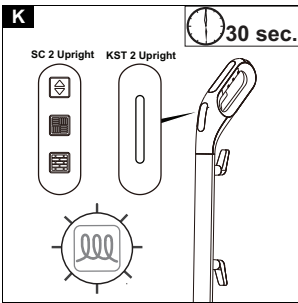
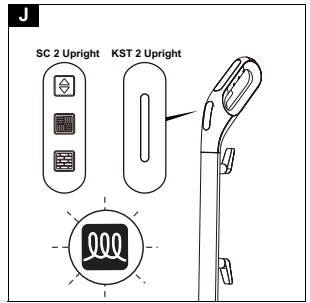
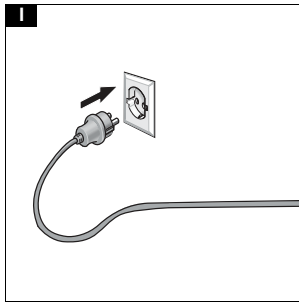
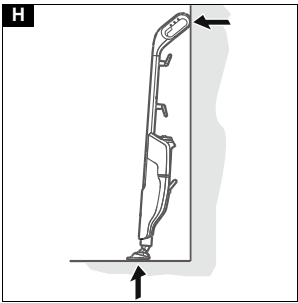
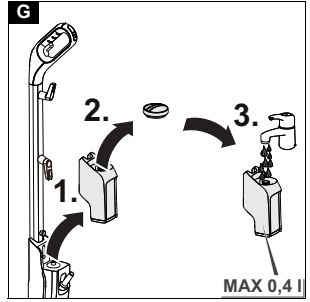
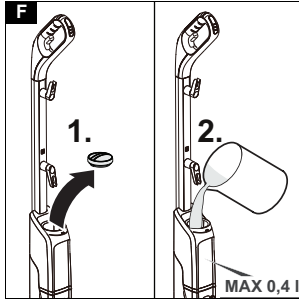
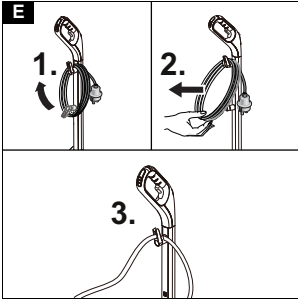
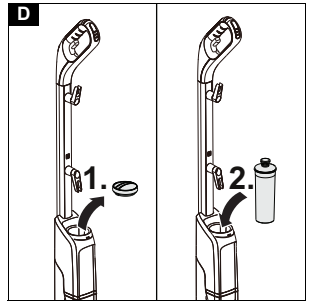
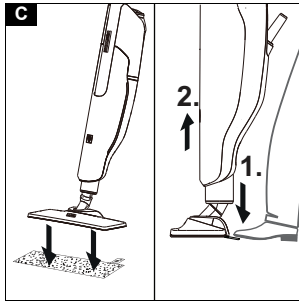
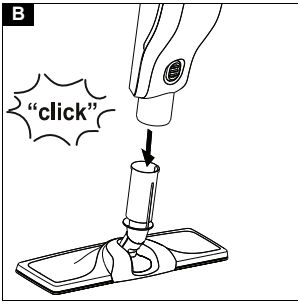
97740530 (09/23)

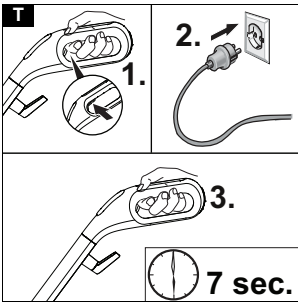
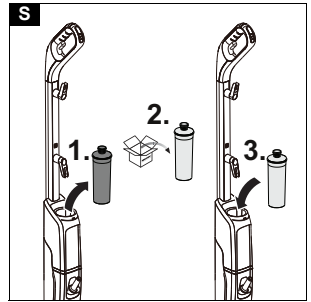
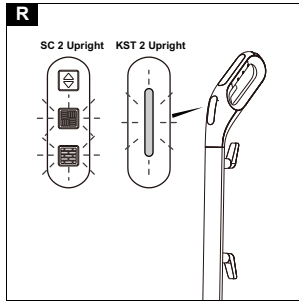
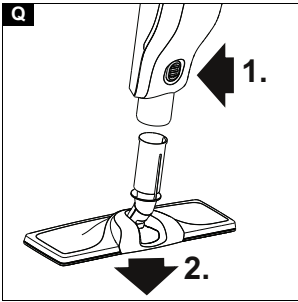
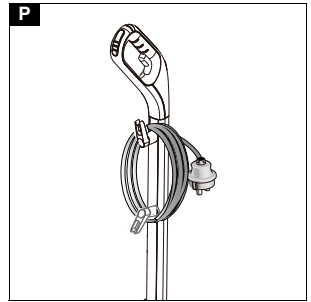
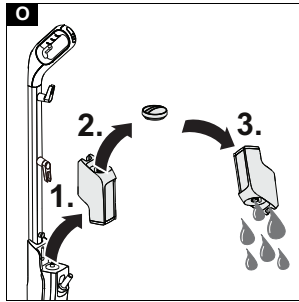
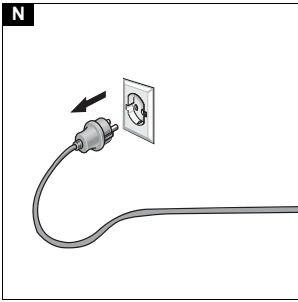
### SC 2 Upright



### KST 2 Upright







## Содержание

Общие указания .....	124
Использование по назначению .....	124
Защита окружающей среды .....	124
Принадлежности и запасные части .....	125
Комплект поставки .....	125
Предохранительные устройства .....	125
Описание устройства .....	125
Монтаж .....	126
Первый ввод в эксплуатацию .....	126
Эксплуатация .....	126
Важные указания по применению .....	127
Использование принадлежностей .....	128
Уход и техническое обслуживание .....	128
Помощь при неисправностях .....	129
Гарантия .....	130
Технические характеристики .....	130

## Общие указания



Перед первым применением устройства ознакомиться с данной оригинальной инструкцией по эксплуатации и прилагаемыми указаниями по технике безопасности. Действовать в соответствии с ними.

Сохранять обе брошюры для дальнейшего пользования или для следующего владельца.

## Использование по назначению

Использовать устройство исключительно в домашнем хозяйстве для очистки ровных, твердых напольных покрытий (например, из камня, керамической плитки, ПВХ, а также лакированных деревянных напольных покрытий, таких как паркет и ламинат), которые могут выдержать высокую температуру, давление и влажность устройства. Не чистить чувствительные к воде покрытия, такие как необработанные пробковые полы (возможно проникновение влаги и последующее повреждение покрытия).

Моющие средства не требуются.

## Защита окружающей среды



Упаковочные материалы поддаются вторичной переработке. Упаковку необходимо утилизировать без ущерба для окружающей среды.



Электрические и электронные устройства часто содержат ценные материалы, пригодные для вторичной переработки, и зачастую такие компоненты, как батареи, аккумуляторы или масло, которые при неправильном обращении или ненадлежащей утилизации представляют потенциальную опасность для здоровья и окружающей среды. Тем не менее, данные компоненты необходимы для правильной работы устройства. Устройства, обозначенные этим символом, запрещено утилизировать вместе с бытовыми отходами.

#### Указания по компонентам (REACH)

Для получения актуальной информации о компонентах см. [www.kaercher.de/REACH](http://www.kaercher.de/REACH)

### Принадлежности и запасные части

Использовать только оригинальные принадлежности и запасные части. Только они гарантируют безопасную и бесперебойную работу устройства.

Для получения информации о принадлежностях и запчастях см. [www.kaercher.com](http://www.kaercher.com).

### Комплект поставки

Комплектация устройства указана на упаковке. При распаковке устройства проверить комплектацию. При обнаружении недостающих принадлежностей или повреждений, полученных во время транспортировки, следует уведомить торговую организацию, продавшую устройство.

### Предохранительные устройства

#### **⚠ ОСТОРОЖНО**

*Отсутствующие или измененные предохранительные устройства*

*Предохранительные устройства предназначены для вашей защиты.*

*Запрещено изменять предохранительные устройства или пренебрегать ими.*

#### Символы на устройстве

(В зависимости от типа устройства)

	Опасность ожогов, поверхность устройства во время работы нагревается
	Опасность обваривания паром
	Прочитать инструкцию по эксплуатации

#### Предохранительный клапан

Если в результате неисправности возникает избыточное повышение давления, для его сброса в окружающую среду служит предохранительный клапан.

#### Плавкий предохранитель

Плавкий предохранитель предотвращает перегрев устройства. В случае перегрева устройства плавкий предохранитель отсоединяет устройство от сети. Перед возобновлением эксплуатации устройства следует обратиться в обслуживающую сервисную службу KÄRCHER.

### Описание устройства

В данной инструкции по эксплуатации приведено описание устройства с максимальной комплектацией. Комплектация отличается в зависимости от модели (см. упаковку).

**Рисунок см. на странице с графическими изображениями.**

**Рисунок А**

- ① Индикатор уровня мощности пара
- ② Кнопка настройки уровня мощности пара
- ③ Контрольная лампочка SC 2 Upright: уровень мощности пара 1 — дерево  
Попеременно мигает красным — сетевое напряжение присутствует, устройство нагревается  
Постоянно светится зеленым — устройство готово к работе  
Быстро мигает красным — указывает на необходимость замены картриджа для защиты от накипи. Замена картриджа для защиты от накипи, см. раздел *Замена картриджа для защиты от накипи*.
- ④ Контрольная лампочка SC 2 Upright: уровень мощности пара 2 — плитка/камень  
Попеременно мигает красным — сетевое напряжение присутствует, устройство нагревается  
Постоянно светится зеленым — устройство готово к работе  
Быстро мигает красным — указывает на необходимость замены картриджа для защиты от накипи. Замена картриджа для защиты от накипи, см. раздел *Замена картриджа для защиты от накипи*.
- ⑤ Контрольная лампочка KST 2 Upright
- ⑥ Рукоятка
- ⑦ Защита от проскальзывания рукоятки
- ⑧ Рычаг подачи пара
- ⑨ Кабельный крюк с фиксатором кабеля
- ⑩ Картридж для защиты от накипи
- ⑪ Отверстие для заливки воды
- ⑫ Емкость для воды с крышкой и ручкой для переноски
- ⑬ Сетевой кабель со штепсельной вилкой
- ⑭ Кнопка разблокировки насадки для пола
- ⑮ Насадка для пола
- ⑯ Соединение-липучка
- ⑰ Салфетка для пола из микрофибры (1 шт.)
- ⑱ \* Абразивная салфетка для пола (1 шт.)

\* опция

## Монтаж

### Установка насадки для пола

1. Держать устройство за рукоятку.
2. Соединить нижнюю часть устройства с насадкой для пола до фиксации с характерным щелчком.

**Рисунок В**

### Установка салфетки для пола

1. Прикрепить салфетку для пола к насадке для пола.
  - a Положить салфетку на пол лентами-липучками вверх.
  - b С незначительным усилием прижать насадку для пола к салфетке для пола.

**Рисунок С**

Благодаря креплениям-липучкам салфетка для пола сама закрепится на насадке.

## Первый ввод в эксплуатацию

### ВНИМАНИЕ

**Повреждение устройства из-за образования накипи**

*Всегда работать с картриджем для защиты от накипи.*

1. Установить картридж для защиты от накипи в емкость для воды и прижать для фиксации.

**Рисунок D**

### Инструкция по монтажу

*При 1-й обработке паром после извлечения и повторной установки картриджа для защиты от накипи генерация пара может быть слабой или неравномерной, а также возможно появление отдельных капель воды. Устройству потребуется немного времени для заполнения картриджа для защиты от накипи водой. Количество подаваемого пара постоянно увеличивается, и приблизительно через 50 секунд подача достигает максимума.*

### Примечание

*Учитывать установленный в данном случае уровень мощности пара 2 (плитка/камень), поскольку в противном случае потребуются больше времени для запуска устройства.*

## Эксплуатация

### Разматывание сетевого кабеля

### ⚠ ПРЕДУПРЕЖДЕНИЕ

**Опасность поражения током**

*Если сетевой кабель размотан не полностью, то при неправильной оценке дистанции существует опасность натяжения и повреждения сетевого кабеля.*

*Всегда следует разматывать сетевой кабель полностью.*

### Примечание

*Для удобства снятия кабеля нижний держатель поворачивается на 360°. Верхний кабельный крюк не поворачивается.*

1. Повернуть нижний держатель кабеля вверх.
2. Полностью снять сетевой кабель с крюка.
3. Закрепить кабель в фиксаторе верхнего или нижнего крюка, чтобы он не мешал во время уборки.

**Рисунок E**

## Заливка воды

Емкость для воды можно наполнить в любой момент.

### ВНИМАНИЕ

**Материальный ущерб из-за незакрытой крышки или незакрепленной емкости для воды**  
*Если крышка закрыта неплотно или емкость для воды установлена в устройство неправильно, жидкость может вытечь и повредить напольное покрытие.*

*Следить за тем, чтобы крышка наполненной емкости была закрыта плотно и емкость для воды была надежно закреплена.*

### ВНИМАНИЕ

**Повреждения устройства**

*При использовании воды несоответствующего качества может произойти засорение сопел. Не заливать конденсационную воду из сушильной машины.*

*Не заливать собранную дождевую воду.*

*Не заливать моющие средства или другие добавки (например, ароматизаторы).*

### Примечание

*При наполнении емкости для воды в ней должен находиться картридж для защиты от накипи.*

**Наполнение емкости для воды непосредственно на устройстве**

1. Удерживать устройство.
2. Открыть крышку и налить в емкость, не снимая ее с устройства, макс. 0,4 л водопроводной воды.

**Рисунок F**

3. Закрыть крышку.

**Снятие емкости для воды с целью заполнения**

1. Удерживать устройство.
2. Потянуть емкость для воды вертикально вверх за рукоятку.
3. Открыть крышку емкости и залить макс. 0,4 л водопроводной воды.

**Рисунок G**

4. Закрыть крышку.
5. Вставить емкость для воды в устройство и надавить на нее до фиксации.

## Включение устройства

### ВНИМАНИЕ

**Повреждение устройства и имущества из-за опрокидывания**

*Недостаточная фиксация устройства во время перерыва в работе или хранения может привести к его падению и повреждению. Также при этом возможна утечка жидкости, что приведет к повреждению напольного покрытия.*

*Ставить прибор с насадкой для пола следует на прочное основание или прислонять рукоятку с защитой от проскальзывания в вертикальном положении к прочной стене.*

### Инструкция по монтажу

*При 1-й обработке паром после извлечения и повторной установки картриджа для защиты от накипи генерация пара может быть слабой или неравномерной, а также возможно появление отдельных капель воды. Устройству потребуется немного времени для заполнения картриджа для защиты от накипи водой.*

Количество подаваемого пара постоянно увеличивается, и приблизительно через 50 секунд подача достигает максимума.

#### Примечание

Учитывая установленный в данном случае уровень мощности пара 2 (плитка/камень), поскольку в противном случае потребуются большие времена для запуска устройства.

1. Установить устройство на прочное основание.

#### Рисунок Н

2. Вставить штепсельную вилку в розетку.

#### Рисунок I

3. Контрольная лампочка попеременно мигает красным.

#### Рисунок J

4. Примерно через 30 секунд контрольная лампочка начинает постоянно светиться зеленым.

#### Рисунок K

Устройство готово к использованию.

### Регулировка количества пара

Требуемое количество пара зависит от свойств очищаемой поверхности.



#### Примечание

Регулировка количества пара работает только для SC 2 Upright EasyFix. Для KST 2 Upright доступен только один уровень мощности пара.

- Нажимать кнопку с изображением стрелок на рукоятке до тех пор, пока не будет выбран желаемый уровень мощности пара.

#### Рисунок L

Доступны 2 разных уровня мощности пара:

	Плитка/камень - максимальный уровень мощности пара
	Дерево - минимальный уровень мощности пара

#### Примечание

После включения устройства автоматически настраивается максимальное количество пара (плитка/камень).

- После настройки интенсивности парообразования нажать рычаг подачи пара.

#### Рисунок M

### Добавление воды

#### Примечание

Уровень воды виден сквозь полупрозрачные стенки емкости для воды.

При доливании воды картридж для защиты от накипи остается закрепленным в устройстве.

- Открыть крышку и налить в емкость, не снимая ее с устройства, макс. 0,4 л водопроводной воды.

#### Рисунок F

или

- Достать емкость, открыть крышку емкости и залить макс. 0,4 л водопроводной воды, см. раздел Заливка воды.

#### Рисунок G

### Приостановка работы

#### ВНИМАНИЕ

##### Материальный ущерб из-за конденсата и влаги

После уборки жидкость, находящаяся в салфетке для пола, насадке для пола и устройстве, может повредить напольное покрытие.

По окончании уборки необходимо снять салфетку для пола и высушить насадку для пола / устройство.

Не ставить и не хранить устройство на деликатных напольных покрытиях.

С целью экономии энергии рекомендуем отключать устройство при перерывах в работе более 20 минут.

1. Извлечь штепсельную вилку из розетки.

#### Рисунок N

### Выключение устройства

1. Извлечь штепсельную вилку из розетки.

#### Рисунок N

#### ВНИМАНИЕ

##### Повреждение устройства из-за застоя воды

Если устройство не используется более 2-х месяцев, вода в емкости может испортиться.

Перед длительным перерывом выливать воду из емкости.

2. Опорожнение емкости, см. раздел Опорожнение емкости для воды.

#### Рисунок O

### Хранение устройства

1. Снятие салфетки для пола, см. раздел Насадка для пола.

#### Рисунок C

2. Удалить влагу из насадки для пола / устройства.
3. Намотать сетевой кабель вокруг нижнего и верхнего крюков.

#### Рисунок P

4. Хранить устройство в вертикальном положении на прочном основании или у стены.

#### Рисунок H

5. Хранить устройство в сухом и защищенном от морозов месте.

### Важные указания по применению

#### Очистка полов

Перед применением устройства мы рекомендуем подмести или пропылесосить пол. Благодаря этому пол уже до влажной очистки будет освобожден от загрязнений и мусора.

#### Очистка имеющих покрытие или окрашенных поверхностей

#### ВНИМАНИЕ

##### Поврежденные поверхности

Пар способен отслаивать воск, мебельную политуру, полимерные покрытия или краску и оклейку на кромках.

Не направлять пар на склеенные кромки, т.к. это может привести к отсоединению оклейки.

Не использовать устройство для очистки нелакированных деревянных и паркетных полов.

Не использовать устройство для очистки окрашенных или имеющих пластиковое покрытие поверхностей, например кухонной и жилой мебели, дверей и паркета.



## Использование принадлежности

### Насадка для пола

Насадка для пола предназначена для очистки пригодных для мытья напольных покрытий, например каменных полов, керамической плитки, напольных покрытий из ПВХ, а также лакированных деревянных напольных покрытий, например паркета и ламината.

### ВНИМАНИЕ

#### Повреждения из-за воздействия пара

Высокая температура и пар могут вызвать повреждения.

Перед применением необходимо проверить термостойкость и воздействие пара в малозаметном месте, используя минимальное количество пара.

Для очистки паром лакированных деревянных покрытий использовать только специально предусмотренный уровень мощности пара и не задерживаться слишком долго на одном месте.

#### Примечание

Остатки чистящих средств или эмульсий для ухода на очищаемой поверхности при обработке паром могут стать причиной появления разводов, которые однако исчезнут после нескольких сеансов уборки.

### ⚠ ОСТОРОЖНО

#### Ожоги стопы

Во время обработки паром насадка и салфетка для пола нагреваются.

При отсоединении салфетки для пола может вытекать горячая вода.

Использовать и снимать насадку/салфетку для пола только в подходящей обуви.

Закрепление салфетки для пола на насадке для пола см. в главе Установка салфетки для пола

### Салфетка для пола из микрофибры

Салфетка для пола из микрофибры подходит для очистки напольных покрытий из камня, керамической плитки, ПВХ, а также лакированных деревянных покрытий для пола, например паркета и ламината.

### Абразивная салфетка для пола

Абразивная салфетка для пола предназначена для очистки твердых напольных покрытий из плитки и камня.

### ВНИМАНИЕ

#### Повреждение напольного покрытия

Абразивная салфетка для пола может повредить легко повреждаемые напольные покрытия и поверхности.

Не использовать абразивную салфетку для очистки деревянных поверхностей.

Не использовать абразивную салфетку вместе со скользкой насадкой для ковров.

### Снятие салфетки для пола

1. Поставить одну ногу на язычок салфетки для пола и поднять насадку для пола.

#### Рисунок С

#### Примечание

Сначала лента-липучка салфетки для пола еще очень крепкая и салфетку тяжело снять с насадки. После многократного использования и стирки

салфетки она легко снимается с насадки и достигает оптимального усилия скрепления.

### Отсоединение насадки для пола от базового устройства

### ВНИМАНИЕ

#### Материальный ущерб из-за неустойчивости устройства

При снятой насадке для пола устройство становится неустойчивым, может упасть и повредиться или повредит напольное покрытие.

После установки больше не снимать насадку для пола с базового устройства.

Снимать насадку для пола разрешается только при отправке устройства на сервисное обслуживание.

1. Извлечь штепсельную вилку из розетки.

#### Рисунок N

2. Опорожнить бак для воды.

#### Рисунок O

3. Держать устройство за ручку.
4. Нажать кнопку разблокировки насадки для пола.
5. Насадка для пола отсоединится от устройства и может быть удалена.

#### Рисунок Q

6. Хранить устройство в надежном месте в горизонтальном положении.

## Уход и техническое обслуживание

### Опорожнение емкости для воды

### ВНИМАНИЕ

#### Повреждение устройства из-за застоя воды

Если устройство не используется более 2 месяцев, вода в баке может испортиться.

Перед перерывами в работе опорожнить бак для воды.

1. Извлечь штепсельную вилку из розетки.

#### Рисунок N

2. Снять крышку емкости.
3. Извлечь картридж для защиты от накипи.
4. Опорожнить бак для воды.

#### Рисунок O

### Замена картриджа для защиты от накипи

### ВНИМАНИЕ

#### Повреждение устройства и сокращение срока службы

Несоблюдение интервалов замены (индикация контрольной лампочки) картриджа для защиты от накипи может привести к повреждению устройства и сокращению срока службы устройства.

Соблюдать интервалы замены (индикация контрольной лампочки).

#### Примечание

Картридж для защиты от накипи начинает функционировать после наполнения емкости водой и включения устройства. Известь, содержащаяся в воде, захватывается гранулятом, находящимся в картридже. Дополнительные мер по удалению накипи не требуется.

#### Примечание

Гранулят в картридже для защиты от накипи может изменить цвет после контакта с водой. Это связано с содержанием в воде минеральных

веществе. Такое изменение цвета безвредно и не оказывает негативного влияния на устройство, качество уборки или работу картриджа для защиты от накипи.

#### Контрольная лампочка завершения срока службы

Контрольная лампочка сигнализирует о наступлении срока замены картриджа для защиты от накипи.

- За 1 час до истечения срока службы контрольная лампочка начинает мигать красным.

#### Рисунок R

- Когда срок службы картриджа для защиты от накипи истек, контрольная лампочка быстро мигает. Насос автоматически выключается (пар отсутствует) для предотвращения повреждения устройства.

#### Установка картриджа для защиты от накипи

### ВНИМАНИЕ

#### Повреждение устройства

При повторной установке отработанного картриджа для защиты от накипи может возникнуть повреждение устройства. Не допускать перепутывания картриджей.

#### Инструкция по монтажу

При 1-й обработке паром после извлечения и повторной установки картриджа для защиты от накипи генерация пара может быть слабой или неравномерной, а также возможно появление отдельных капель воды. Устройству потребуется немного времени для заполнения картриджа для защиты от накипи водой. Количество подаваемого пара постоянно увеличивается, и приблизительно через 50 секунд подача достигает максимума.

#### Примечание

Картридж для защиты от накипи удобнее извлекать и устанавливать при снятой емкости для воды.

1. Извлечь штепсельную вилку из розетки.

#### Рисунок N

2. Снять крышку емкости.
3. Извлечь картридж для защиты от накипи.
4. Установить новый картридж для защиты от накипи и прижать до фиксации.

#### Рисунок S

5. Нажать рычаг подачи пара и вставить штепсельную вилку в розетку.
6. Нажать и удерживать рычаг подачи пара в течение 7 секунд.

#### Рисунок T

7. После успешного сброса устройство дважды мигает зеленым, а затем переходит в режим нагрева.
8. Для удаления воздуха из картриджа нажать рычаг подачи пара и удерживать его в нажатом положении прибл. 50 секунд.

#### Уход за принадлежностями

(Принадлежности – в зависимости от комплекта поставки)

#### Примечание

Салфетки из микрофибры не подходят для сушки в сушильной машине.

#### Примечание

Для стирки салфеток соблюдать указания на ярлыке по уходу за изделиями. Чтобы салфетки

хорошо впитывали грязь, не использовать ополаскиватель.

1. Салфетки для пола стирать в стиральной машине при температуре не выше 60 °С.

### Помощь при неисправностях

Зачастую неисправности имеют простые причины, поэтому с помощью следующего обзора их можно устранить самостоятельно. В случае сомнения или возникновении не описанных здесь неисправностей следует обращаться в полномочную службу сервисного обслуживания.

### ⚠ ПРЕДУПРЕЖДЕНИЕ

**Опасность удара током и получения ожогов**  
Устранять неисправности на подключенном к электрической сети или разогретом устройстве опасно.

Вынуть сетевой штекер.

Дать устройству остыть.

**Нет/мало пара несмотря на достаточное количество воды в емкости**

Отсутствует или неправильно установлен картридж для защиты от накипи.

- Установить картридж для защиты от накипи и/или проверить, надежно ли он установлен в емкости, при необходимости еще раз надавить на него.

Картридж для защиты от накипи был извлечен при наполнении емкости водой, и/или был установлен новый картридж для защиты от накипи

- При заполнении всегда оставлять картридж в емкости для воды.
- Долго удерживать рычаг подачи пара в нажатом положении.

Прибл. через 50 секунд будет достигнута максимальная интенсивность парообразования.

**Контрольная лампочка периодически мигает красным.**

Подходит к концу срок службы картриджа для защиты от накипи.

- Установка нового картриджа для защиты от накипи, см. раздел *Установка картриджа для защиты от накипи*.

**Нет пара несмотря на достаточное количество воды в емкости. Контрольная лампочка быстро мигает красным.**

Истек срок службы картриджа для защиты от накипи

- Установка нового картриджа для защиты от накипи, см. раздел *Установка картриджа для защиты от накипи*.
- Если новый картридж для защиты от накипи уже был установлен, а эта ошибка все еще возникает, вероятно, процесс сброса был выполнен неправильно. Выполните следующие действия для повторного сброса:

1. Извлечь штепсельную вилку из розетки.
2. Долго удерживать рычаг подачи пара в нажатом положении.
3. Вставить штепсельную вилку в розетку и удерживать рычаг подачи пара в течение 7 секунд, пока контрольные лампочки дважды не мигнут зеленым. См. раздел *Замена картриджа для защиты от накипи*.

## Гарантия

В каждой стране действуют соответствующие условия гарантии, установленные нашей дочерней сбытовой компанией. Возможные неисправности устройства в течение гарантийного срока мы устраняем бесплатно, если причина заключается в дефектах материалов или производственном браке. В случае возникновения претензий в течение гарантийного срока просьба обращаться с чеком о покупке в торговую организацию, продавшую изделие, или в ближайшую уполномоченную службу сервисного обслуживания.  
(Адрес указан на обороте)

Дата выпуска отображается на заводской табличке в закодированном виде.

При этом отдельные цифры имеют следующее значение::

Пример: 30190

3 год выпуска

0 столетие выпуска

1 десятилетие выпуска

9 вторая цифра месяца выпуска

0 первая цифра месяца выпуска

Таким образом, в данном примере код 30190 означает дату выпуска 09 / (2) 013.

## Технические характеристики

		SC 2 Upright	KST 2 Upright
<b>Электрическое подключение</b>			
Напряжение	V	220-240	220-240
Фаза	~	1	1
Частота	Hz	50-60	50-60
Степень защиты		IPX4	IPX4
Класс защиты		I	I
<b>Рабочие характеристики устройства</b>			
Мощность нагрева	W	1600	1600
Время нагрева	Секунды	30	30
Длительная обработка паром	g/min	38	38
<b>Заправочный объем</b>			
Бак для воды	l	0,4	0,4
<b>Размеры и вес</b>			
Вес (без принадлежностей)	kg	2,7	2,7
Длина	mm	314	314
Ширина	mm	199	199
Высота	mm	1185	1185

Сохраняется право на внесение технических изменений.



# THANK YOU!

## MERCI! DANKE! ¡GRACIAS!



Registrieren Sie Ihr Produkt und profitieren Sie von vielen Vorteilen.

Register your product and benefit from many advantages.

Enregistrez votre produit et bénéficiez de nombreux avantages.

Registre su producto y aproveche de muchas ventajas.

**[www.kaercher.com/welcome](http://www.kaercher.com/welcome)**



Bewerten Sie Ihr Produkt und sagen Sie uns Ihre Meinung.

Rate your product and tell us your opinion.

Évaluer votre produit et dites-nous votre opinion.

Reseñe su producto y díganos su opinión.



**[www.kaercher.com/dealersearch](http://www.kaercher.com/dealersearch)**

**Alfred Kärcher SE & Co. KG**  
Alfred-Kärcher-Str. 28-40  
71364 Winnenden (Germany)  
Tel.: +49 7195 14-0  
Fax: +49 7195 14-2212

