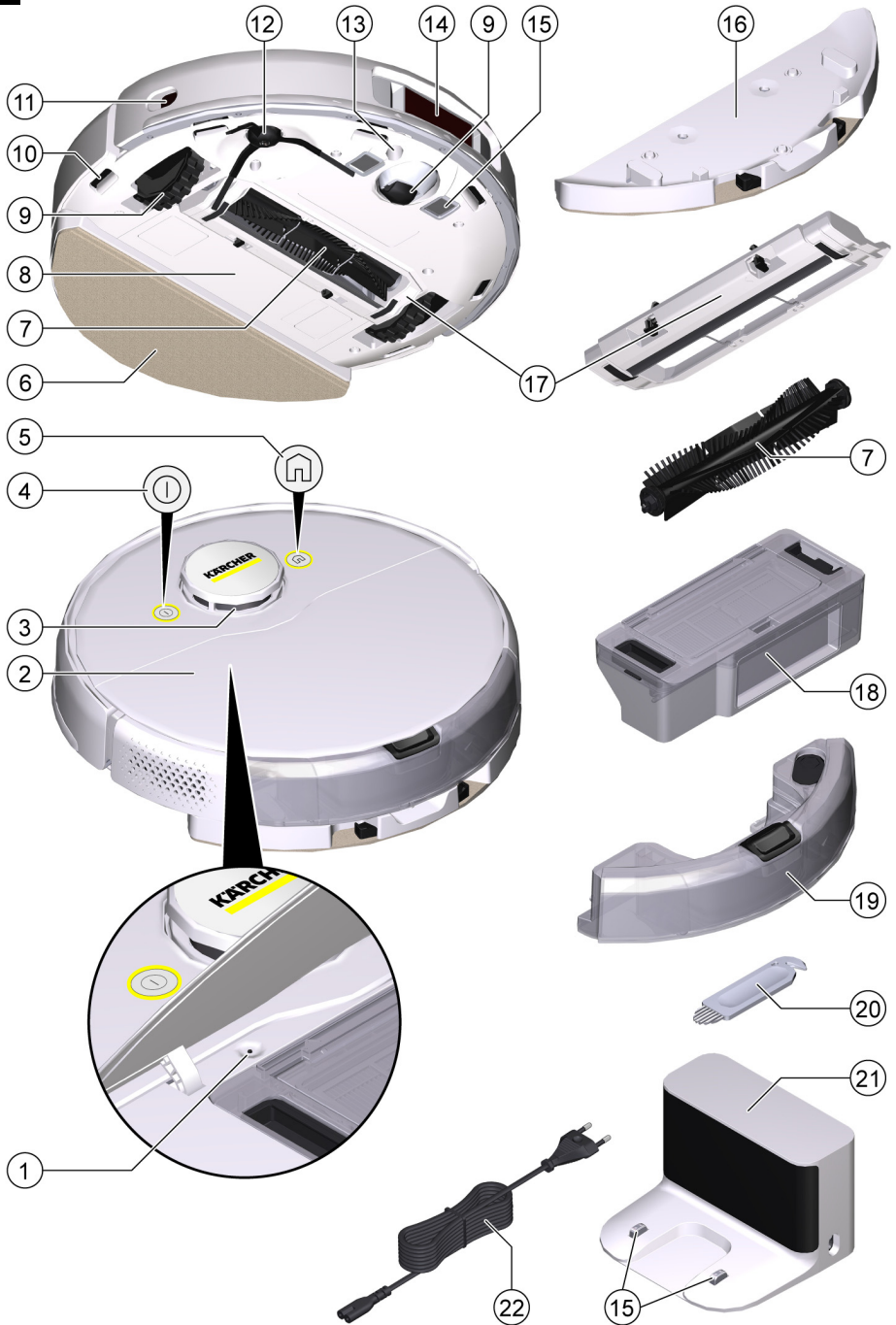


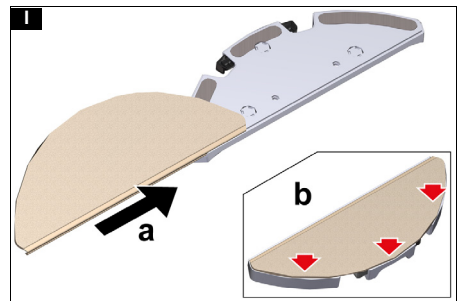
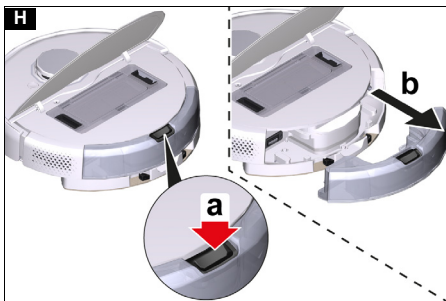
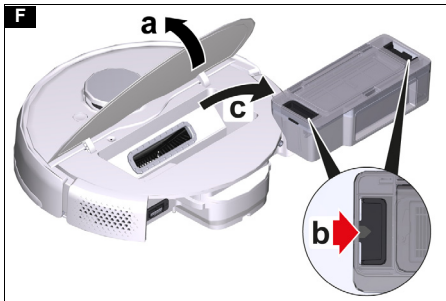
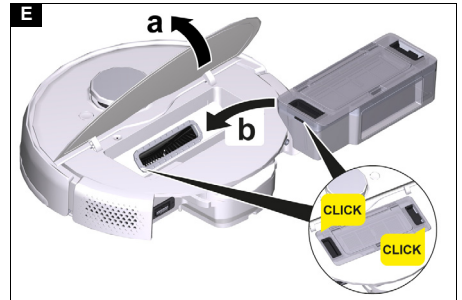
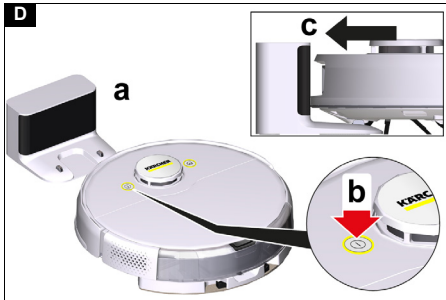
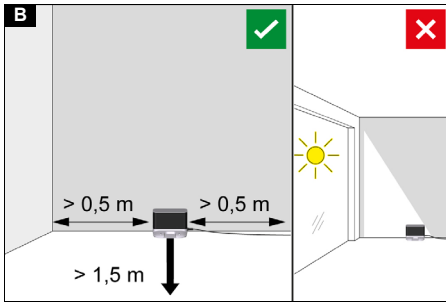
RCV 5

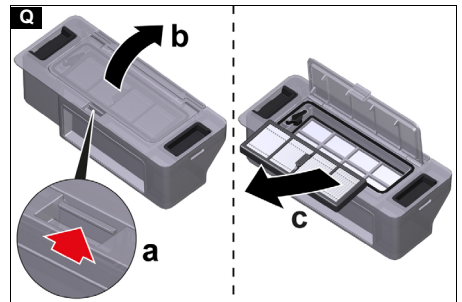
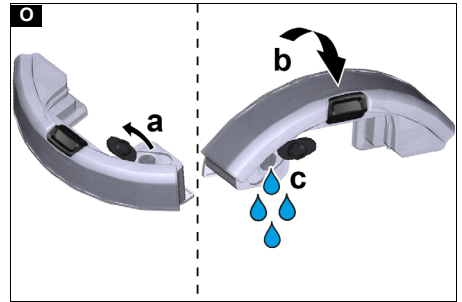
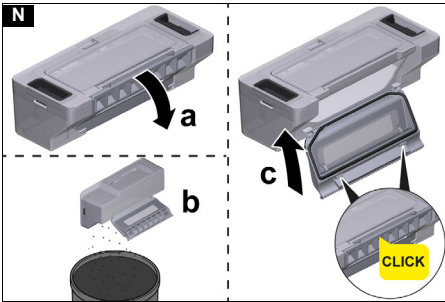
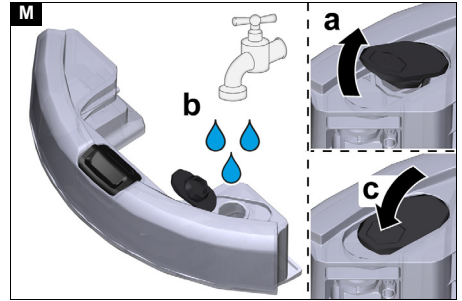
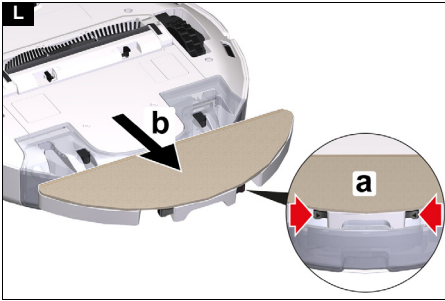
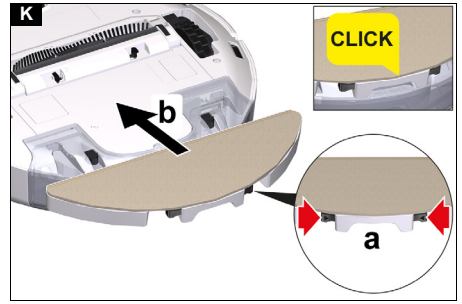
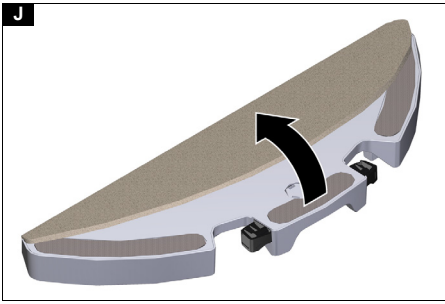
Русский

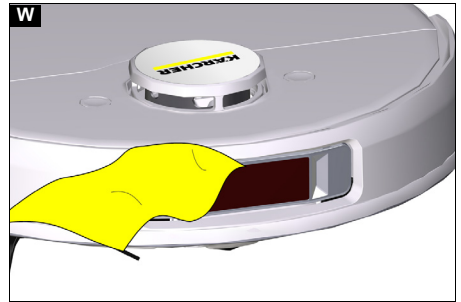
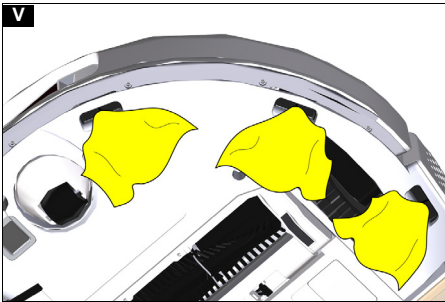
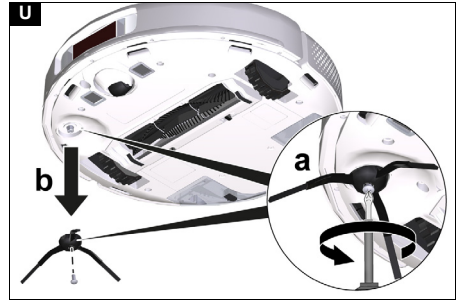
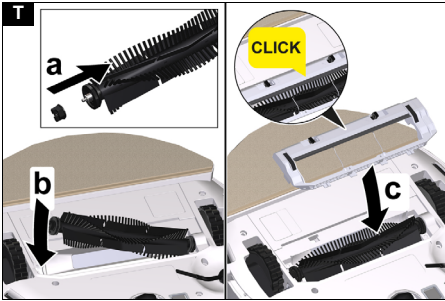
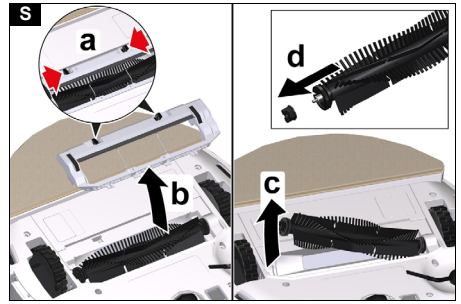
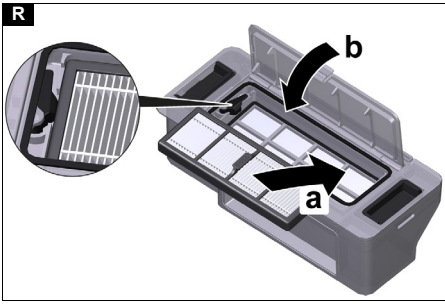


Register  
your product  
[www.kaercher.com/welcome](http://www.kaercher.com/welcome)

**A**







Следует сохранить оригинальное руководство по эксплуатации для дальнейшего использования или для следующего владельца.  
QR-код® для доступа к онлайн-руководству по эксплуатации см. на:



Товарный знак

QR-код® является зарегистрированной торговой маркой компании DENSO WAVE INCORPORATED.

## Указания по технике безопасности

### Степень опасности

#### ⚠ **ОПАСНОСТЬ**

- Указание относительно непосредственно грозящей опасности, которая приводит к тяжелым травмам или к смерти.

#### ⚠ **ПРЕДУПРЕЖДЕНИЕ**

- Указание относительно возможной потенциально опасной ситуации, которая может привести к тяжелым травмам или к смерти.

#### ⚠ **ОСТОРОЖНО**

- Указание на потенциально опасную ситуацию, которая может привести к получению легких травм.

#### **ВНИМАНИЕ**

- Указание относительно возможной потенциально опасной ситуации, которая может повлечь за собой материальный ущерб.

### Указания по технике безопасности при использовании робота-пылесоса

Наряду с указаниями, содержащимися в руководстве по эксплуатации, необходимо также соблюдать общие законодательные положения по технике безопасности и предотвращению несчастных случаев.

Лазерный радар устройства соответствует стандарту IEC 60825-1:2014 по безопасности лазеров класса 1 и не производит лазерного излучения, опасного для человека.

- ⚠ **ОПАСНОСТЬ** • Опасность удушья. Упаковочную пленку хранить в недоступном для детей месте. • Эксплуатация во взрывоопасных зонах запрещена. • Не эксплуатируйте устройство в помещениях, в которых воздух содержит горючие газы от бензина, мазута, разбавителя красок, растворителя, парафина или спирта (опасность взрыва). • Не эксплуатируйте устройство без присмотра в помещениях, в которых есть горящее пламя или тлеющие угли в

## Содержание

Общие указания.....	131
Указания по технике безопасности .....	131
Использование по назначению.....	133
Защита окружающей среды.....	133
Принадлежности и запасные части.....	133
Комплект поставки.....	133
Описание устройства .....	133
Описание принципа работы.....	133
Первый ввод в эксплуатацию .....	134
Ввод в эксплуатацию .....	135
Эксплуатация .....	136
Транспортировка.....	137
Хранение .....	138
Уход и техническое обслуживание .....	138
Помощь при неисправностях.....	139
Утилизация.....	141
Гарантия .....	141
Технические характеристики .....	141
Декларация о соответствии стандартам ЕС....	141

## Общие указания



Перед первым применением устройства ознакомьтесь с данной оригинальной инструкцией по эксплуатации и прилагаемыми указаниями по технике безопасности. Действовать в соответствии с ними.

открытом камине. ● Не эксплуатируйте устройство без присмотра в помещениях, в которых есть горящие свечи.

**△ ПРЕДУПРЕЖДЕНИЕ** ● Лица с ограниченными физическими, сенсорными или умственными способностями, а также лица, не обладающие необходимым опытом и знаниями, могут использовать устройство только в том случае, если они находятся под надлежащим присмотром или прошли инструктаж компетентного лица относительно безопасного использования оборудования и осознают возможные риски. ● Детям старше минимум 8 лет разрешено пользоваться устройством, если они проинструктированы лицом, отвечающим за их безопасность, или находятся под его строгим присмотром, а также понимают потенциальные риски. ● Следить за тем, чтобы дети не играли с устройством. ● Детям разрешено проводить очистку и обслуживание устройства только под присмотром. ● Устройство имеет электрические компоненты, поэтому его нельзя мыть под проточной водой. ● Перед выполнением любых работ по уходу и техническому обслуживанию выключить устройство и извлечь штепсельную вилку из розетки. ● Не открывать аккумуляторный блок. Ремонт должен выполняться только специалистом. ● Робот-пылесос RCV 5 можно заряжать только на зарядном устройстве зарядной станции с номенклатурным номером 9.773-014.0 или 2.269-643.0.

**△ ОСТОРОЖНО** ● Работы по ремонту и с электрическими компонентами поручать только авторизованной сервисной службе. ● Выключать устройство перед каждой очисткой/техническим обслуживанием и вытаскивать штепсельную вилку. ● Существует опасность травмирования при захватывании свободной одежды, волос и украшениях подвижными частями устройства. Держите одежду и украшения подальше от подвижных частей машины. Завязайте длинные волосы назад. ● Опасность травмирования. Во время эксплуатации никогда не прикасайтесь пальцами или инструментами к вращающемуся щеточному валу устройства. ● Помните об опасности споткнуться о перемещаемый уборочный робот. ● Опасность несчастного случая и травмирования. При транспортировке и хранении учитывать вес устройства, см. главу Технические характеристики в инструкции по эксплуатации. ● Предохранительные устройства предназначены для вашей защиты. Запрещено изменять предохранительные устройства или пренебрегать ими.

**ВНИМАНИЕ** ● Не использовать для очистки абразивные средства, средства для чистки стекла или универсальные чистящие средства. ● Не разрешается эксплуатация устройства при температуре ниже 0 °С. ● Использовать устройство только в помещениях. ● Не эксплуатируйте устройство в помещениях, защищенных системой сигнализации или датчиком движения. ● Защищать устройство от неблагоприятных погодных условий, влаги и жары. ● Устройство допускается эксплуатировать при температуре от -0 °С до +35 °С. ● Повреждение

устройства. Не становитесь на устройство, не сажайте на него детей или домашних животных, не ставьте на него предметы. ● Небольшие предметы мебели или предметы, например, на столах могут упасть вследствие столкновения устройства. ● Устройство может зацепиться за свисающие электрокабели, скатерти, шнуры и т. д. и опрокинуть предметы. ● Перед использованием устройства поднимите все кабели с пола, чтобы избежать их волочения при уборке. ● Поднимите с пола все хрупкие или незакрепленные предметы (например, вазы), чтобы устройство не ударило о них и не повредило их. ● Не используйте устройство в зоне, которая находится выше уровня пола, например на диване. ● Оградите все места, где существует риск падения устройства. Например, лестницы или галереи без ограждений. ● Не используйте устройство на напольных покрытиях с пролитыми жидкостями или липкими веществами. ● Не используйте устройство для очистки ковров с высоким ворсом. ● Повреждение лазерного радара (LiDAR). Не переворачивайте устройство (корпус лазерного радара (LiDAR) никогда не должен касаться пола или твердых поверхностей). ● Не переносите устройство за крышку лазерного радара (LiDAR). ● Не собирать устройство острые или крупные предметы, такие как осколки, гравий или детали игрушки. ● Не распыляйте жидкости в устройстве и перед использованием убедитесь, что пылесборник сухой. ● Храните устройство в сухом и прохладном месте полностью заряженным и выключенным.

**Примечание** ● Черные коврики могут негативно влиять на характеристику движения.

#### Указания по технике безопасности для зарядной станции

**△ ОПАСНОСТЬ** ● Подключайте устройство только к источнику переменного тока. Напряжение, указанное на заводской табличке, должно соответствовать сетевому напряжению. ● Из соображений безопасности рекомендуется использовать устройство только с устройством защитного отключения (макс. 30 мА). ● Запрещено прикасаться к штепсельной вилке и розетке мокрыми руками.

**△ ПРЕДУПРЕЖДЕНИЕ** ● Подключать устройство только к элементу электроподключения, выполненному специалистом-электриком в соответствии со стандартом Международной электротехнической комиссии (МЭК) IEC 60364-1. ● Проверить соответствие сетевого напряжения с напряжением, указанным на заводской табличке зарядного устройства. ● Устройство имеет электрические компоненты, поэтому его нельзя мыть под проточной водой. ● Опасность короткого замыкания. Держите токопроводящие предметы (например, отвертки) на расстоянии от зарядных контактов. ● Опасность короткого замыкания. Выполняйте только сухую очистку зарядных контактов. ● Заряжать устройство только с помощью оригинального зарядного устройства, входящего в комплект поставки или разрешенного к использованию компанией

**KÄRCHER.** ● *Опасность взрыва. Не заряжать неперезаряжаемые батареи.* ● Проверять сетевой кабель на наличие повреждений перед каждым использованием. Не использовать поврежденный сетевой кабель. В случае повреждения заменить сетевой кабель кабелем, разрешенным к замене. Подходящий для замены кабель можно приобрести в компании KÄRCHER или у одного из наших сервисных партнеров.

- Касается устройств RCV 3: Заряжать можно только оборочный робот модели «RCV 3».
- Касается устройств RCV 5: Разрешается заряжать только робот-пылесос модели «RCV 5».

**ВНИМАНИЕ.** ● Используйте зарядную станцию только в помещении. ● Не размещайте зарядную станцию вблизи источников тепла, например, обогревателей. ● Храните зарядную станцию только в прохладном сухом месте внутри в помещении. ● Заряжайте оборочный робот не реже одного раза в месяц, чтобы избежать глубокой разрядки аккумулятора. ● Выключайте зарядную станцию перед всеми работами по уходу и техобслуживанию.

## Использование по назначению

Устройство состоит из двух компонентов: зарядной станции и оборочного робота, работающего от аккумулятора.

- Устройство предназначено для автоматической очистки текстильных и твердых напольных покрытий в помещениях. Его можно использовать на всех стандартных напольных покрытиях для автономной постоянной уборки.
- Данное устройство разработано для бытового использования. Оно не предусмотрено для промышленного использования.

## Защита окружающей среды



Упаковочные материалы поддаются вторичной переработке. Просим не выбрасывать упаковки вместе с бытовым

мусором, а сдать на повторную переработку. Отслужившие устройства содержат пригодные для вторичного использования ценные материалы, которые подлежат вторичной переработке. Аккумуляторные батареи и аккумуляторные блоки содержат вещества, которые не должны попасть в окружающую среду. Просим провести утилизацию отслуживших устройств, аккумуляторных батарей и аккумуляторных блоков через подходящие системы сбора.

Соблюдать законодательные рекомендации при обращении с литий-ионными аккумуляторами. Утилизировать использованные и неисправные аккумуляторные блоки в соответствии с действующими предписаниями.

### Указания по компонентам (REACH)

Для получения актуальной информации о компонентах см. [www.kaercher.de/REACH](http://www.kaercher.de/REACH)

## Принадлежности и запасные части

Использовать только оригинальные принадлежности и запасные части. Только они гарантируют безопасную и бесперебойную работу устройства.

Для получения информации о принадлежностях и запчастях см. [www.kaercher.com](http://www.kaercher.com).

## Комплект поставки

Комплектация устройства указана на упаковке. При распаковке устройства проверить комплектацию. При обнаружении недостающих принадлежностей или повреждений, полученных во время транспортировки, следует уведомить торговую организацию, продавшую устройство.

## Описание устройства

### Рисунок А

- ① Кнопка сброса (Reset)
- ② Верхняя крышка
- ③ Лазерный датчик (LiDAR)
- ④ Кнопка ВКЛ./ВЫКЛ.
- ⑤ Кнопка возврата к зарядной станции
- ⑥ Моп
- ⑦ Щетка
- ⑧ Аккумуляторный отсек
- ⑨ Колесо
- ⑩ Датчик падения
- ⑪ Датчик столкновения
- ⑫ Боковая щетка
- ⑬ Ультразвуковой датчик
- ⑭ 3D-датчик с камерой
- ⑮ Зарядные контакты
- ⑯ Держатель мопа
- ⑰ Крышка щетки
- ⑱ Пылесборник
- ⑲ Бак для воды
- ⑳ Чистящий инструмент
- ㉑ Зарядная станция
- ㉒ Сетевая вилка

## Описание принципа работы

Устройство состоит из зарядной станции и робота-пылесоса, работающего от аккумулятора. Мобильный робот-пылесос получает энергию от встроенного аккумулятора. На одном заряде аккумулятора робот-пылесос может работать до 120 минут. При сниженном заряде аккумулятора он самостоятельно находит зарядную станцию для восполнения заряда. Робот-пылесос движется систематично. С помощью лазерного 3D-датчика с камерой (LiDAR) он сканирует помещение и постепенно убирает его. Он избегает препятствий, высота которых больше высоты башни LiDAR. Искусственный интеллект помогает роботу-пылесосу без помех обходить сложные препятствия, такие как кабели или обувь. Из-за расчета искусственным интеллектом стратегии интеллектуального движения и



последующего обхода препятствий может пройти несколько секунд, в зависимости от ситуации с препятствиями, пока робот возобновит свое обычное движение для очистки свободной площади по прямой траектории.

Плоская конструкция позволяет роботу-пылесосу убирать также под мебелью, например, под кроватью, диваном и шкафом.

Ультразвуковой датчик обнаруживает ковры и обходит их во время влажной или комбинированной уборки. Только при сухой уборке устройство увеличивает мощность всасывания на коврах (автоускорение).

Датчики защиты от падения, которые распознают лестницы и пороги, позволяют предотвратить падение робота.

Датчики столкновения обнаруживают препятствия и избегают их.

В зарядной станции осуществляется зарядка аккумулятора робота-пылесоса.

Если робот-пылесос начинает уборку с зарядной станции, то при недостаточном заряде аккумулятора он возвращается на зарядную станцию.

По завершении зарядки робот-пылесос самостоятельно покидает зарядную станцию и продолжает уборку. По завершении уборки робот-пылесос также возвращается на зарядную станцию, чтобы зарядить аккумулятор.

### Индикаторы состояния

Светодиодные индикаторы	Состояние
Горит синим цветом	Автономная работа
Медленно мигает синим цветом	Автономная работа приостановлена
Быстро мигает синим цветом	Режим подключения WLAN
Медленно мигает зеленым цветом	Уборочный робот заряжается
Горит зеленым цветом	Уборочный робот полностью заряжен или успешно подключен
Медленно мигает красным цветом	Недостаточный заряд аккумулятора для запуска
Быстро мигает красным цветом	Ошибка

### Функции

#### Спящий режим

Уборочный робот автоматически переходит в спящий режим после 5 минут бездействия. Нажмите любую кнопку для вывода уборочного режима из спящего режима.

- Уборочный робот не переходит в спящий режим, когда находится на зарядной станции.
- Уборочный робот автоматически выключается, если находится в спящем режиме более 6 часов

#### Режим ошибки

Если во время работы уборочного робота возникла ошибка, мигает красный индикатор и звучит звуковой сигнал.

Устранение ошибки: см. главу *Помощь при неисправностях*.

Если в течение 5 минут не предпринимается никаких действий, уборочный робот автоматически переходит в спящий режим.

### Режим «Не беспокоить»

Режим «Не беспокоить» установлен по умолчанию. В режиме «Не беспокоить» уборочный робот не возобновляет приостановленную уборку, не выполняет запланированную уборку и не подает звуковые сигналы предупреждения.

Режим «Не беспокоить» можно отключить в приложении. Загрузка приложения описана в главе *Подключение уборочного робота к сети WLAN и приложению*.

## Первый ввод в эксплуатацию

### Установка зарядной станции

#### ⚠ ПРЕДУПРЕЖДЕНИЕ

*Робот-пылесос RCV 5 можно заряжать только на зарядном устройстве зарядной станции с номенклатурным номером 9.773-014.0 или 2.269-643.0.*

- Выберите место установки так, чтобы робот-пылесос мог легко добраться до зарядной станции.
  - Обеспечьте расстояние не менее 0,5 м слева и справа от зарядной станции и расстояние не менее 1,5 м перед зарядной станцией.
  - Место установки не должно подвергаться воздействию прямых солнечных лучей.
- Установите зарядную станцию.

#### Рисунок В

- Вставить штепсельную вилку сетевого кабеля в разъем на боковой стороне зарядной станции.

#### Рисунок С

- Вставьте сетевую вилку в розетку.

### Подключение уборочного робота к зарядной станции

#### Рисунок D

- Поставьте уборочный робот на пол перед зарядной станцией.
- Нажмите и удерживайте кнопку ВКЛ./ВЫКЛ. в течение 3 секунд. Уборочный робот включается.
- Как только загорится индикатор, вручную установите уборочный робот на зарядную станцию и убедитесь, что зарядные контакты соприкасаются.

После первого запуска уборочный робот автоматически перемещается на зарядную станцию.

### Подключение уборочного робота к сети WLAN и приложению

Уборочным роботом можно управлять непосредственно с помощью кнопок на устройстве или через приложение с помощью мобильного устройства с поддержкой WLAN. Для возможности использовать все доступные функции рекомендуется управлять уборочным роботом через приложение Kärcher Home Robots. Перед загрузкой приложения убедитесь в следующем:

- Мобильное устройство подключено к Интернету.
- Активирована сеть WLAN 2,4 ГГц маршрутизатора.
- Обеспечено достаточное покрытие сети WLAN.

Загрузите приложение Kärcher Home Robots из магазина Apple App Store® или Google Play™ Store.



- Google Play™ и Android™ являются товарными знаками или зарегистрированными товарными знаками Google Inc.
- Apple® и App Store® являются товарными знаками или зарегистрированными товарными знаками Apple Inc.

Приложение Kärcher Home Robots предлагает, в частности, следующие основные функции:

- Составление карты помещений и нескольких этажей
- Настройка расписаний
- Установка запретных зон и виртуальных стен
- Указания по ошибкам/неисправностям и ходе уборки
- Настройка предпочитаемой уборки (режимы пылесоса)
- Создание зон уборки
- Активация/деактивация режима «Не беспокоить»
- Часто задаваемые вопросы с подробным описанием устранения неисправностей
- Контактные данные сервисных центров KÄRCHER

#### Подключение уборочного робота к приложению Kärcher Home Robots и сети WLAN:

1. Загрузите приложение Kärcher Home Robots из магазина Apple App Store или Google Play Store.
2. Откройте приложение Kärcher Home Robots.
3. Создайте учетную запись (если пользователь еще не зарегистрирован).
4. Добавьте необходимый уборочный робот.
5. Следуйте пошаговым инструкциям в приложении.

## Ввод в эксплуатацию

### Установка пылесборника

Для сухой уборки извлеките mop и держатель мopa, см. главу *Демонтаж держателя мopa*.

#### Рисунок E

1. Откройте верхнюю крышку.
2. Вставьте пылесборник в необходимое положение до слышимой фиксации.
3. Закройте верхнюю крышку.

### Снятие пылесборника

#### Рисунок F

1. Откройте верхнюю крышку.
2. Нажмите на зажим.
3. Снимите пылесборник.

### Установка бака для воды

Бак для воды может содержать небольшое количество воды, оставшейся после процедуры контроля качества. Это нормально.

#### Рисунок G

1. В горизонтальном положении вставьте бак для воды в уборочный робот до слышимой фиксации.

### Снятие бака для воды

1. Нажмите любую кнопку. Уборочный робот останавливается.
2. Снимите бак для воды.

#### Рисунок H

- a Надавите кнопку блокировки вниз.
- b Извлеките бак для воды в горизонтальном положении из уборочного робота.

### Установка мopa

1. Вставьте mop в прорезь держателя и закрепите его с помощью крепления-липучки.

#### Рисунок I

### Снятие мopa

1. Нажмите любую кнопку. Уборочный робот останавливается.
2. Снимите mop с держателя, расстегнув застежку-липучку.

#### Рисунок J

### Установка держателя мopa

1. Установите держатель мopa.

#### Рисунок K

- a Сожмите зажимы.
- b В горизонтальном положении вставьте держатель мopa в уборочный робот до слышимой фиксации.

### Демонтаж держателя мopa

1. Нажмите любую кнопку. Уборочный робот останавливается.
2. Снимите держатель мopa.

#### Рисунок L

- a Сожмите зажимы.
- b Снимите держатель мopa.

### Сброс подключения к сети WLAN

После установки нового маршрутизатора или смены пароля в сети WLAN необходимо сбросить подключение уборочного робота к сети WLAN.

#### Примечание

*Поддерживаются только сети WLAN 2,4 ГГц.*

1. Включите уборочный робот, см. главу *Включение уборочного робота*.
2. Одновременно нажмите и удерживайте кнопку ВКЛ./ВЫКЛ. и кнопку возврата к зарядной станции нажатыми в течение 7 секунд, пока не прозвучит сообщение: «Сброс подключения к сети WLAN и вход в режим конфигурации сети».
3. Подключите уборочный робот к зарядной станции, см. главу *Подключение уборочного робота к зарядной станции*.

### Восстановление заводских настроек

- Нажмите кнопку «Reset» и удерживайте 3 секунды. Заводские настройки восстановлены. Устанавливается последняя версия прошивки.

- Нажмите кнопку «Reset» и удерживайте 10 секунд. Заводские настройки восстановлены. Вся информация о сетевом подключении, информация о карте, запланированные задачи и информация о режиме «не беспокоить», а также информация о настройках удаляются. Мощность всасывания сбрасывается до значения по умолчанию.

### Создание зон уборки

Уборочный робот производит уборку только в пределах выбранной зоны.

Зоны уборки можно создать только в приложении. Загрузка приложения описана в главе *Подключение уборочного робота к сети WLAN и приложению*.

- Следуйте пошаговым инструкциям в приложении.

### Установка виртуальных стен

Виртуальные стены и запретные зоны не позволяют уборочному роботу попасть в зоны, которые не подлежат уборке.

Виртуальные стены можно установить только в приложении. Загрузка приложения описана в главе *Подключение уборочного робота к сети WLAN и приложению*.

- Следуйте пошаговым инструкциям в приложении.

### Активация составления карты

Уборочный робот начинает уборку от зарядной станции и автоматически обновляет свою карту по завершении уборки и зарядки.

Настроить составление карты можно только в приложении. Загрузка приложения описана в главе *Подключение уборочного робота к сети WLAN и приложению*.

#### Примечание

*После первого составления карты подождите несколько секунд, пока карта не будет сохранена. Это позволит избежать потери карты.*

- Следуйте пошаговым инструкциям в приложении.

## Эксплуатация

### ВНИМАНИЕ

#### Повреждения из-за влаги

*Перед зарядкой и при отсутствии необходимости использования снимите моп вместе с держателем, см. главу Демонтаж держателя мопа.*

*Перед зарядкой и при отсутствии необходимости использования снимите бак для воды, см. главу Снятие бака для воды.*

*Для защиты ковровых покрытий установите виртуальные стены, см. главу Установка виртуальных стен.*

### Включение уборочного робота

#### Примечание

*Установите уборочный робот непосредственно на зарядную станцию, если его невозможно включить из-за недостаточного уровня заряда, см. главу Первый ввод в эксплуатацию.*

1. Удерживайте кнопку ВКЛ./ВЫКЛ. нажатой, когда уборочный робот находится в режиме ожидания, а не на зарядной станции.

Сигнальная лампа мигает в течение прибл. 15 с, пока запускается уборочный робот, затем начинает гореть постоянно.

По окончании запуска уборочного робота издает звуковой сигнал.

2. Установите уборочный робот прямо на зарядную станцию.
3. Нажмите кнопку ВКЛ./ВЫКЛ. При первичном вводе в эксплуатацию уборочный робот начинает составлять карту. В рабочем режиме уборочный робот начинает уборку.

### Настройка режимов уборки

Режимы уборки можно настроить только в приложении. Загрузка приложения описана в главе *Подключение уборочного робота к сети WLAN и приложению*.

Доступны следующие режимы уборки:

- Сухая уборка
- Комбинированная уборка
- Влажная уборка

В режимах уборки можно настроить мощность всасывания и количество воды.

#### Мощность всасывания:

- Низкая
- Стандартная
- Среднее
- Высокая

#### Количество воды:

- Малое
- Среднее
- Большое

### Выключение уборочного робота

#### Примечание

*Уборочный робот невозможно выключить, если он находится на зарядной станции.*

#### Примечание

*Перед длительными перерывами в использовании полностью зарядите уборочный робот.*

### ВНИМАНИЕ

#### Повреждения из-за влаги

*Снимите моп вместе с держателем, см. главу Демонтаж держателя мопа.*

*Удалите бак для воды, см. главу Снятие бака для воды.*

1. Удерживайте кнопку ВКЛ./ВЫКЛ. нажатой, когда уборочный робот находится в режиме ожидания, а не на зарядной станции. Уборочный робот выключается.

### Прерывание уборки

1. Нажмите любую кнопку во время уборки. Уборочный робот останавливается.
2. Нажмите кнопку ВКЛ./ВЫКЛ. Уборка возобновляется.
3. Нажмите кнопку возврата к зарядной станции. Уборка прерывается, и уборочный робот возвращается на зарядную станцию.

### Отправка уборочного робота на зарядку вручную

1. При движении уборочного робота нажмите любую кнопку. Уборочный робот останавливается.
2. Нажмите кнопку возврата к зарядной станции.

Уборочный робот перемещается к зарядной станции для зарядки.

По завершении уборки или снижении уровня заряда во время уборки до слишком низкого уборочный робот автоматически возвращается на зарядную станцию для зарядки.

### Сухая уборка

1. При необходимости опорожните пылесборник, см. главу *Опорожнение пылесборника*.
2. Вставьте mop в держатель мопа, см. главу *Установка мопа*.
3. Нажмите кнопку ВКЛ./ВЫКЛ.  
Уборочный робот начинает уборку.

### Влажная уборка

#### Примечание

*После опорожнения бака для воды в шлангах могут оставаться капли. Если запустить уборочный робот с пустым баком для воды, можно удалить эти капли.*

### ВНИМАНИЕ

#### **Повреждения бака для воды из-за коррозии и химических ингредиентов**

*Не заполняйте бак для воды моющими, дезинфицирующими и другими чистящими средствами.*

*Не наливайте горячую воду в бак для воды.*

*Не погружайте бак для воды в воду.*

*Перед установкой бака для воды высушите его металлические контакты.*

1. Нажмите любую кнопку.  
Уборочный робот останавливается.
2. Снимите бак для воды, см. главу *Снятие бака для воды*.
3. Залейте воду.

#### Рисунок М

- a Откройте крышку бака для воды.
  - b Наполните бак для воды.
  - c Закройте крышку бака для воды.
4. Вставьте бак для воды в необходимое положение до слышимой фиксации.

#### Рисунок G

5. Смочите mop под проточной водой и выжмите, чтобы удалить излишки воды.
6. Установите держатель мопа, см. главу *Установка держателя мопа*.
7. Установите mop, см. главу *Установка мопа*.
8. Нажмите кнопку ВКЛ./ВЫКЛ.  
Уборочный робот начинает уборку.

### Добавление воды

1. Нажмите любую кнопку.  
Уборочный робот останавливается.
2. Снимите бак для воды, см. главу *Снятие бака для воды*.
3. Залейте воду.

#### Рисунок М

- a Откройте крышку бака для воды.
  - b Наполните бак для воды.
  - c Закройте крышку бака для воды.
4. В горизонтальном положении вставьте бак для воды в уборочный робот до слышимой фиксации.

#### Рисунок G

5. Нажмите кнопку ВКЛ./ВЫКЛ.  
Уборка возобновляется.

### Опорожнение бака для воды

1. Нажмите любую кнопку.  
Уборочный робот останавливается.
2. Снимите бак для воды, см. главу *Снятие бака для воды*.
3. Откройте крышку бака для воды.
4. Переверните бак для воды вверх дном и вылейте воду из отверстия.

#### Рисунок O

5. В горизонтальном положении вставьте бак для воды в уборочный робот до слышимой фиксации.

#### Рисунок G

6. Нажмите кнопку ВКЛ./ВЫКЛ.  
Уборка возобновляется.

### Опорожнение пылесборника

1. Нажмите любую кнопку.  
Уборочный робот останавливается.
2. Снимите пылесборник, см. главу *Снятие пылесборника*.
3. Опорожните пылесборник.

#### Рисунок N

- a Откройте крышку фильтра.
  - b Снимите крышку фильтра.
  - c Опорожните пылесборник.
  - d Установите крышку фильтра.
  - e Закройте крышку фильтра.
4. Установите пылесборник, см. главу *Установка пылесборника*.
  5. Нажмите кнопку ВКЛ./ВЫКЛ.  
Уборка возобновляется.

### Очистка мопа

Моп можно очистить во время уборки.

1. Нажмите любую кнопку.  
Уборочный робот останавливается.
2. Снимите mop, см. главу *Снятие мопа*.
3. Очистите mop.
4. Установите mop, см. главу *Установка мопа*.
5. Нажмите кнопку ВКЛ./ВЫКЛ.  
Уборка возобновляется.

### Транспортировка

Транспортировать или возвращать устройство по возможности только в оригинальной упаковке. Если оригинальная упаковка отсутствует, следует обратиться в нашу сервисную службу.

### Указания по технике безопасности при транспортировке

На литий-ионный аккумулятор распространяются требования законодательства об опасных грузах. Неповрежденный и работоспособный аккумуляторный блок может транспортироваться пользователем по дорогам общего пользования без дополнительных ограничений.

При транспортировке третьими лицами (транспортными компаниями) необходимо соблюдать особые требования к упаковке и маркировке.

Соблюдайте национальные предписания.

## Хранение

### ВНИМАНИЕ

**Повреждение уборочного робота в результате неправильного хранения**

Не храните уборочный робот перевернутым. Корпус лазерного радара (LiDAR) никогда не должен соприкасаться с полом или предметами. Не кладите предметы на уборочный робот. Храните уборочный робот в сухом и прохладном месте полностью заряженным и выключенным.

#### Примечание

Во избежание глубокого разряда аккумулятора полностью перезарядите уборочный робот не позднее чем через 5 месяцев.

1. Очистите уборочный робот, см. главу *Очистка*.
2. Полностью зарядите уборочный робот, см. главу *Отправка уборочного робота на зарядку вручную*.
3. Отключите зарядное устройство от сетевой розетки и станции.
4. Выключите уборочный робот, см. главу *Выключение уборочного робота*.
5. Поставьте уборочный робот в сухое и прохладное место для хранения.

## Уход и техническое обслуживание

### Очистка

#### Очистка пылесборника

1. Нажмите любую кнопку. Уборочный робот останавливается.
2. Снимите пылесборник, см. главу *Снятие пылесборника*.
3. Опорожните пылесборник, см. главу *Опорожнение пылесборника*.

### ВНИМАНИЕ

**Повреждение электронных компонентов**

Не производите влажную уборку пылесборника.

4. Очистите пылесборник с помощью прилагаемого инструмента для очистки.

#### Рисунок Р

5. Закройте крышку фильтра.
6. Установите пылесборник, см. главу *Установка пылесборника*.
7. Нажмите кнопку ВКЛ./ВЫКЛ. Уборка возобновляется.

#### Очистка бака для воды

1. Нажмите любую кнопку. Уборочный робот останавливается.
2. Снимите бак для воды, см. главу *Снятие бака для воды*.
3. Переверните бак для воды вверх дном и опорожните его.
4. Очистите бак для воды.
5. В горизонтальном положении вставьте бак для воды в уборочный робот до слышимой фиксации.

#### Рисунок G

6. Нажмите кнопку ВКЛ./ВЫКЛ. Уборка возобновляется.

#### Очистка фильтра

Мы рекомендуем регулярно очищать фильтр. Это предотвращает его засорение.

1. Нажмите любую кнопку.

Уборочный робот останавливается.

2. Снимите пылесборник, см. главу *Снятие пылесборника*.
3. Снимите фильтр.  
**Рисунок Q**
  - a Нажмите на зажим.
  - b Откройте крышку.
  - c Удалите фильтр.
4. Очистите фильтр под проточной водой с помощью прилагаемого чистящего инструмента.
5. Дайте фильтру полностью высохнуть.
6. Установите фильтр.  
**Рисунок R**
  - a Прижмите фильтр в нужное положение.
  - b Закройте крышку пылесборника.
7. Установите пылесборник, см. главу *Установка пылесборника*.
8. Нажмите кнопку ВКЛ./ВЫКЛ. Уборка возобновляется.

### Очистка щетки

1. Снимите щетку.  
**Рисунок S**
  - a Сожмите зажимы.
  - b Снимите крышку щетки.
  - c Снимите щетку.
  - d Снимите подшипник щетки.
2. Очистите щетку и подшипник щетки с помощью прилагаемого чистящего инструмента.
3. Установите щетку.  
**Рисунок T**
  - a Насадите подшипник щетки.
  - b Вставьте щетку.
  - c Установите крышку щетки и надавите на нее до слышимой фиксации.

### Очистка боковой щетки

#### Примечание

Во избежание повреждений не ставьте робот на лазерный датчик (LiDAR).

1. Переверните уборочный робот.
2. Снимите боковую щетку с помощью крестовой отвертки и очистите.

#### Рисунок U

3. Затяните винт крепления боковой щетки с помощью крестовой отвертки.

### Очистка датчиков падения

Очищайте датчики падения ежемесячно.

#### Рисунок V

1. Протрите датчики падения мягкой тканью.

### Очистка 3D-датчика

Грязь и пыль на 3D-датчике могут повлиять на обнаружение препятствий уборочным роботом.

#### Рисунок W

1. Протрите 3D-датчик мягкой чистой тканью.

### Замена

#### Замена фильтра

Мы рекомендуем заменять фильтр через 3-6 месяцев.

1. Нажмите любую кнопку. Уборочный робот останавливается.
2. Снимите пылесборник, см. главу *Снятие пылесборника*.
3. Снимите фильтр.  
**Рисунок Q**
  - a Нажмите на зажим.
  - b Откройте крышку.

- c Нажмите на рычаги.
  - d Удалите фильтр.
4. Очистите фильтр под проточной водой с помощью прилагаемого чистящего инструмента.
  5. Дайте фильтру полностью высохнуть.
  6. Установите фильтр.

**Рисунок R**

- a Прижмите фильтр в нужное положение.
  - b Закройте крышку пылесборника.
7. Установите пылесборник, см. главу *Установка пылесборника*.

**Замена щетки**

Рекомендуем заменять щетку каждые 6-12 месяцев.

1. Снять щетку.

**Рисунок S**

- a Сожмите зажимы.
  - b Снимите крышку щетки.
  - c Снимите щетку.
  - d Снимите подшипник щетки.
2. Установите новую щетку.

**Рисунок T**

- a Насадите подшипник щетки.
- b Вставьте щетку.

- c Установите крышку щетки и надавите на нее до слышимой фиксации.

**Замена боковой щетки**

Мы рекомендуем заменять боковую щетку через 3-6 месяцев.

**Примечание**

*Во избежание повреждений не ставьте робот на лазерный датчик (LiDAR).*

1. Переверните уборочный робот.
2. Снимите боковую щетку, открутив винт крепления с помощью крестовой отвертки.

**Рисунок U**

3. Затяните винт крепления новой боковой щетки с помощью крестовой отвертки.

**Замена аккумулятора**

Если уборочный робот постоянно перемещается к зарядной станции, чтобы зарядится после короткой уборки, значит, срок службы аккумулятора истек.

1. Выключите уборочный робот, см. главу *Выключение уборочного робота*.
2. Отправьте уборочный робот в сервисную службу. Соблюдайте правила транспортировки литий-ионных аккумуляторов, см. главу *Транспортировка*.

**Помощь при неисправностях**

Зачастую неисправности имеют простые причины, поэтому с помощью следующего обзора их можно устранить самостоятельно. В случае сомнения или

возникновения не описанных здесь неисправностей следует обращаться в авторизованную сервисную службу.

Ошибка	Причина	Устранение
Аккумулятор не заряжается	Загрязнены зарядные контакты.	1. Протрите зарядные контакты на зарядной станции и на роботе-пылесосе сухой тканью.
	Температура окружающей среды ниже 0 °C или выше 35 °C.	1. Используйте робот-пылесос при температуре выше 0 °C и ниже 35 °C.
Уборочный робот издает необычные звуки	Возможно, в щетку, боковую щетку или колесо попал посторонний предмет.	1. Выключите уборочный робот. 2. Удалите посторонний предмет.
Уборочный робот убирает неэффективно или оставляет после себя пыль	Пылесборник заполнен.	1. Опорожните пылесборник, см. главу <i>Опорожнение пылесборника</i> .
	Фильтр засорен.	1. Очистите фильтр, см. главу <i>Очистка фильтра</i>
	В щетке застрял посторонний предмет	1. Очистите щетку, см. главу <i>Очистка щетки</i> . 2. Очистите боковую щетку, см. главу <i>Очистка боковой щетки</i> .
Уборочный робот не продолжает уборку	Уборочный робот находится в режиме «Не беспокоить».	1. Убедитесь, что уборочный робот не находится в режиме «Не беспокоить».
	Уборочный робот заряжается вручную или был помещен в зарядную станцию.	1. Подождите до завершения полной зарядки уборочного робота.

Ошибка	Причина	Устранение
<b>Уборочный робот не возвращается на зарядную станцию</b>	Аккумулятор разряжен.	1. Вручную установите уборочный робот на зарядную станцию и дайте ему полностью зарядиться.
	Уборочный робот находится слишком далеко от зарядной станции.	1. Переместите уборочный робот ближе к зарядной станции. 2. Вручную установите уборочный робот на зарядную станцию.
	Недостаточно места вокруг зарядной станции.	1. Убедитесь, что вокруг зарядной станции достаточно места, см. главу <i>Установка зарядной станции</i> .
	Вокруг зарядной станции слишком много препятствий.	1. Разместите зарядную станцию в более открытом месте, см. главу <i>Установка зарядной станции</i> .
	При перемещении на большое расстояние уборочный робот перерисовывает свое окружение.	1. Вручную установите уборочный робот на зарядную станцию.
	Уборочный робот не был запущен с зарядной станции. В этом случае он возвращается только туда, где был запущен.	1. Вручную установите уборочный робот на зарядную станцию.
<b>Уборочный робот не запускается</b>	Температура окружающей среды ниже 0 °C или выше 35 °C.	1. Используйте уборочный робот при температуре выше 0 °C и ниже 35 °C.
	Уровень заряда слишком низкий.	1. Зарядите уборочный робот.
	Лазерный датчик расстояния (LiDAR) заблокирован.	1. Очистите лазерный датчик расстояния сухой тканью. 2. Устраните препятствия, которые блокируют лазерный датчик расстояния. 3. Переместите уборочный робот в другое место и запустите его.
	Датчик столкновения загрязнен или находится слишком близко к виртуальной стене.	1. Удалите посторонние предметы, осторожно постучав по датчику столкновения. 2. Переместите уборочный робот в другое место и запустите его.
	Датчики падения загрязнены.	1. Очистите датчики падения сухой тканью.
	Бак для воды или пылесборник не установлен или установлен неправильно.	1. Убедитесь, что бак для воды или пылесборник установлен и правильно зафиксирован, см. главу <i>Установка бака для воды</i> или <i>Установка пылесборника</i>
	Фильтр не установлен или установлен неправильно.	1. Убедитесь, что фильтр установлен правильно.
	Фильтр загрязнен.	1. Очистите фильтр, см. главу <i>Очистка фильтра</i> . 2. Если ошибка сохраняется, замените фильтр, см. главу <i>Замена фильтра</i> .
	Моп или держатель мопа не установлен или установлен неправильно.	1. Убедитесь, что моп и его держатель установлены правильно, см. главу <i>Установка мопа</i> или <i>Установка держателя мопа</i> .
	Уборочный робот застрял.	1. Удалите препятствия.
	Уборочный робот или одно из его колес не соприкасается с полом.	1. Установите уборочный робот на ровную поверхность.

Ошибка	Причина	Устранение
Уборочный робот не подключается к сети WLAN/уборочный робот переходит в офлайн-режим	Уборочный робот не подключен к сети или находится вне зоны действия сигнала WLAN.	<ol style="list-style-type: none"> <li>1. Убедитесь, что уборочный робот подключен к сети и находится в зоне действия сигнала WLAN.</li> <li>2. Убедитесь, что пароль WLAN правильный.</li> <li>3. Сбросьте подключение к сети WLAN и выполните подключение снова (сети WLAN 5 ГГц не поддерживаются).</li> </ol>
	Сигнал WLAN слишком слабый.	<ol style="list-style-type: none"> <li>1. Убедитесь, что уборочный робот находится в зоне действия сигнала WLAN.</li> </ol>

## Утилизация



### ПРЕДУПРЕЖДЕНИЕ

Данное устройство содержит литий-ионные аккумуляторы. Литий-ионные аккумуляторы должны извлекаться и надлежащим образом утилизироваться в соответствии с национальными и федеральными предписаниями.



## Гарантия

В каждой стране действуют соответствующие условия гарантии, установленные нашей дочерней бытовой компанией. Возможные неисправности устройства в течение гарантийного срока мы устраняем бесплатно, если причина заключается в дефектах материалов или производственном браке. В случае возникновения претензий в течение гарантийного срока просьба обращаться с чеком о покупке в торговую организацию, продавшую изделие, или в ближайшую уполномоченную службу сервисного обслуживания. (Адрес указан на обороте)

Дата выпуска отображается на заводской табличке в закодированном виде.

При этом отдельные цифры имеют следующее значение::

Пример: 30190

3 год выпуска

0 столетие выпуска

1 десятилетие выпуска

9 вторая цифра месяца выпуска

0 первая цифра месяца выпуска

Таким образом, в данном примере код 30190 означает дату выпуска 09 / (2)013.

## Технические характеристики

### Электрическое подключение

Номинальная мощность	W	36
Номинальное напряжение аккумулятора	V	14,4
Тип аккумуляторного блока		Li-ION
Номинальное напряжение зарядного устройства	V	100-240
Номинальный ток зарядного устройства	A	0,8

Емкость аккумулятора	mAh	4800
Номинальная емкость аккумулятора	mAh	5200
Время работы при полном заряде аккумулятора в нормальном режиме	min	120
Беспроводные соединения	IEEE	802.11b/g/n 2,4 ГГц
Частота	MHz	2400-2483,5
Макс. уровень сигнала, WLAN	дБм	<20

### Рабочие характеристики устройства

Эффективный объем контейнера для пыли	ml	330
Объем бака для воды	ml	240
<b>Размеры и вес уборочного робота</b>		
Вес	kg	3,9
Длина x ширина x высота	mm	350 x 350 x 97

### Размеры и вес зарядной станции

Вес	kg	0,4
Длина x ширина x высота	mm	135 x 150 x 99

Сохраняется право на внесение технических изменений.

## Декларация о соответствии стандартам ЕС

Устрой-ство	Тип	Частотный диапазон, МГц	Мощность, макс. EIRP, мВт
RCV5	WLAN	2400-2483,5	100

Настоящим компания Alfred Kärcher SE & Co. KG заявляет, что радиоприемное устройство типа Robo Cleaner соответствует директиве 2014/53/ЕС. Полный текст декларации о соответствии стандартам ЕС содержится на сайте [www.kaercher.com/RCV5](http://www.kaercher.com/RCV5).





**THANK YOU!**  
**MERCI! DANKE! ¡GRACIAS!**



Registrieren Sie Ihr Produkt und profitieren Sie von vielen Vorteilen.

Register your product and benefit from many advantages.

Enregistrez votre produit et bénéficiez de nombreux avantages.

Registre su producto y aproveche de muchas ventajas.

**[www.kaercher.com/welcome](http://www.kaercher.com/welcome)**



Bewerten Sie Ihr Produkt und sagen Sie uns Ihre Meinung.

Rate your product and tell us your opinion.

Évaluer votre produit et dites-nous votre opinion.

Reseñe su producto y díganos su opinión.



**[www.kaercher.com/dealersearch](http://www.kaercher.com/dealersearch)**

**Alfred Kärcher SE & Co. KG**

Alfred-Kärcher-Str. 28-40

71364 Winnenden (Germany)

