

Deutsch	4
English	16
Français	28
Italiano	40
Nederlands	52
Español	64
Português	76
Dansk	88
Norsk	100
Svenska	112
Suomi	124
Ελληνικά	136
Türkçe	148
Русский	160
Magyar	172
Čeština	184
Slovenščina	196
Polski	208
Românește	220
Slovenčina	232
Hrvatski	244
Srpski	256
Български	268
Українська	280

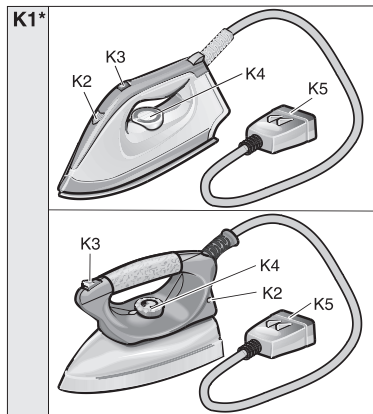
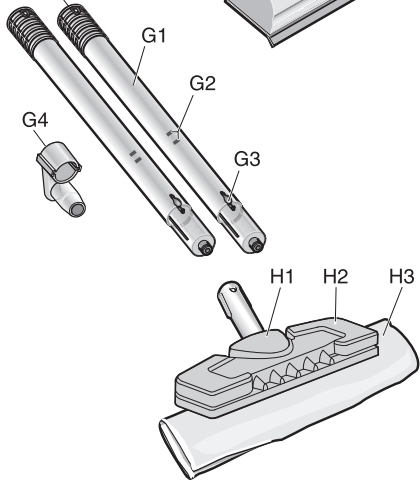
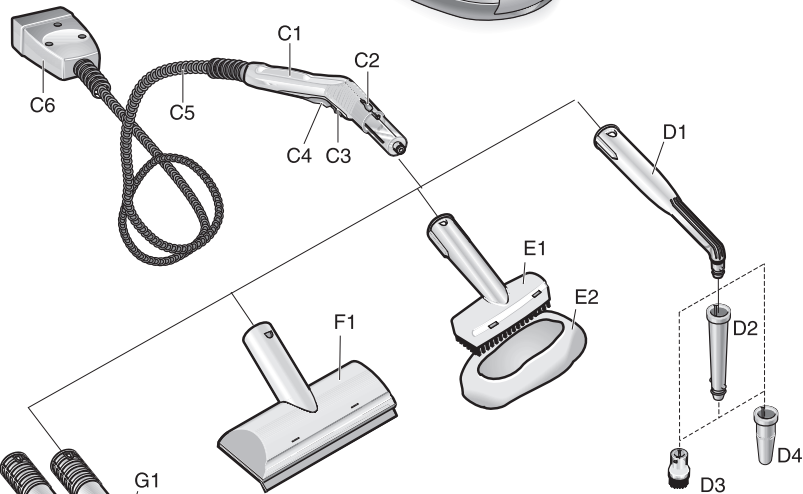
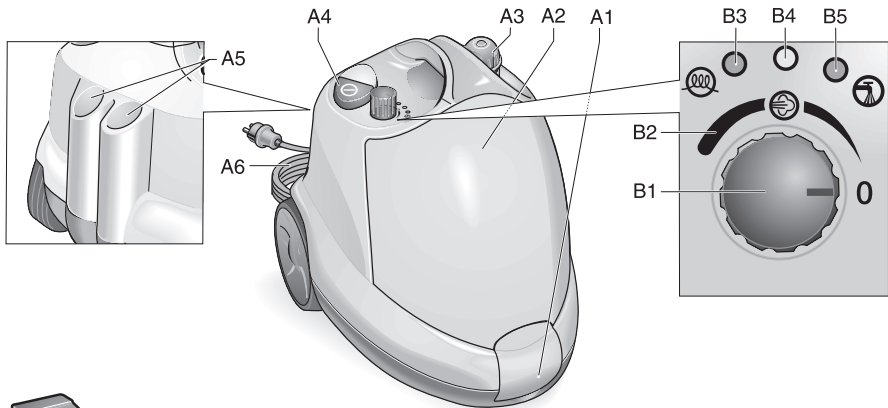
Register and win!
www.kärcher.com





Deutsch	4	Türkçe	148
English	16	Русский	160
Français	28	Magyar	172
Italiano	40	Česky	184
Nederlands	52	Slovensko	196
Español	64	Polski	208
Português	76	Românește	220
Dansk	88	Slovensky	232
Norsk	100	Hrvatski	244
Svenska	112	Srpski	256
Suomi	124	Български	268
Ελληνικά	136	Українська	280





Использование по назначению

Используйте прибор для чистки паром только для бытовых целей. Прибор предназначен для паровой чистки и может использоваться вместе с соответствующими принадлежностями, описываемыми в данном руководстве по эксплуатации. Особое внимание уделяйте соблюдению инструкций по технике безопасности.

Содержание

1. Описание прибора	160
2. Указания по технике безопасности	161
3. Эксплуатация прибора	162
Распаковывание прибора	162
Монтаж принадлежностей	162
Заливка воды	163
Включение прибора	163
Регулировка количества пара	164
Парковка прибора	164
Долив воды	164
Выключение прибора	165
Хранение прибора	165
4. Указания по применению	165
Чистка текстильных изделий	165
Чистка поверхностей с покрытием, а также лакированных поверхностей	165
Мойка стекол	165
5. Применение насадок	166
Паровой пистолет-распылитель, Форсунка точечной струи, Форсунка для мойки окон, Форсунка для мойки полов	166
Ручная форсунка, Утюг	167
Специальные принадлежности	168
6. Уход, техническое обслуживание	168
Чистка котла	168
Уход за тряпками	169
7. помощь при возникновении неисправностей	169
8. Элементы обеспечения безопасности прибора	170
Регулятор давления	170
Термостат контроля наличия воды	170
Термостатный предохранитель	170
Предохранительный замок	170
9. Общие сведения	170
Гарантия	170
Сведения об утилизации прибора	170
10. Принадлежности и запасные части	171
11. Технические данные	171

1. Описание прибора



- A1 Крышка розетки прибора
- A2 Камера для хранения принадлежностей и насадок
- A3 Предохранительный замок
- A4 Основной выключатель – Вкл/Выкл (Ein/Aus)
- A5 Держатель для принадлежностей
- A6 Сетевой кабель

- B1 Поворотная головка – Регулировка количества пара
- B2 Шкала количества пара
- B3 Контрольная лампочка (желтая) – нагрев
- B4 Контрольная лампочка (зеленая) – готовность к работе
- B5 Контрольная лампочка (красная) – недостаточное количество воды

- C1 Паровой пистолет-распылитель
- C2 Кнопка разблокировки
- C3 Блокировка (Предохранитель – защита для детей)
- C4 Переключатель подачи пара
- C5 Паровой шланг
- C6 Блочный штекер

- D1 Форсунка точечной струи
- D2 Удлинитель
- D3 Круглая щетка
- D4 Высоконапорная форсунка (красная)

- E1 Ручная форсунка
- E2 Чехол из ткани фротте

- F1 Форсунка для мойки окон

- G1 Удлинительная трубка (две)
- G2 Фиксатор для паркового крюка
- G3 Кнопка разблокировки
- G4 Парковый крюк

- H1 Форсунка для мытья полов
- H2 Зажим
- H3 Большая тряпка для мытья полов

- K1 Утюг*
- K2 Контрольная лампочка – нагрев утюга
- K3 Переключатель – глажение паром
- K4 Регулятор температуры
- K5 Блочный штекер утюга

* в комплекте дополнительных принадлежностей

Символы на аппарате



Пар
ВНИМАНИЕ – опасность ожога



Перед началом работы ознакомьтесь с Руководством по эксплуатации и Указаниями по технике безопасности при работе с прибором.

Сохраните эту инструкцию по эксплуатации для дальнейшего пользования или для последующего пользователя.

тот аппарат разработан для бытового использования и не рассчитан на нагрузки при профессиональном применении.

2. Указания по технике безопасности

*имеющихся на установках предупреждающих указательных табличках содержится важная информация, необходимая для безопасной эксплуатации установок для очистки паром.

*рядом с указаниями - инструкции по эксплуатации необходимо обязательно соблюдать общие предписания по технике безопасности перед отращением нечастного случая, утвержденные законодательным органом.

Электродключение

! При еденное - за одской табличке значение напряжения должно соответствовать значению напряжения источника электропитания.

! *ласс защиты I - установка разрешается подключать только к надлежащим образом заземленному источнику электропитания.

! *о лажных помещениях, например, - анных комнатах, установка для очистки паром может эксплуатироваться, согласно предписаниям, только при наличии FI-защитного выключателя. *этом случае обратитесь, пожалуйста, за советом к специалисту-электротехнику. Для этой установки не разрешается применять какие-либо другие кабели подключения к сети, кроме тех, которые предписаны изготовителем. Обратите внимание на указания по проведению теххода. *омер для заказа и тип кабеля *ы найдете - инструкции по эксплуатации.

! За сетевую шилку никогда нельзя братья мокрыми руками.

! *еобходимо обращать внимание на то, чтобы кабель подключения к сети или кабельный удлинитель не были повреждены при переезде через них, смятии или растягивании. Защищайте кабель от перегрева, попадания на него масел и повреждений его об острые кромки.

! *абельный удлинитель должен иметь указанное - инструкции по эксплуатации поперечное сечение; соединительная муфта должна быть защищена от попадания брызг -оды -нутри и не должна находиться -оде.

! После замены соединительной муфты на кабеле подключения к сети или кабельному удлинителю должно быть гарантировано, что защита от попадания -оды -нутри и механическая прочность не были нарушены. Обращайте внимание на указания по проведению теххода.

Применение

! Установка -месте со -семи рабочими принадлежностями необходимо перед использованием проконтролировать на безупречное состояние и надежность при эксплуатации. Если состояние их не является удовлетворительным, то установка не должна работать.

! *онтролируйте, пожалуйста, особенно тщательно а-рийный зат-орикабель подключения к сети.

! Шланг подачи пара не должен быть ни -коем случае поврежден (опасность ошпаривания). Поврежденный шланг должен быть немедленно заменен. Разрешается применять только рекомендованные изготовителем шланги и соединительные элементы.

! *омер для заказа и тип шланга *ы найдете - инструкции по эксплуатации.

! *икогда не заливайте котел жидкости, содержащие раст-орители, или неразбавленные кислоты и раст-орители! *ним относятся -перую очередь средства очистки, бензин и разбавители для красок. *зры-оопасность! *роме того ацетон, неразбавленные кислоты и раст-орители -заимодествуют с применяемыми при изготовлении установки материалами и могут привести к повреждению.

! При использовании установки на участках повышенной опасности (например, на а-тоза-пра-очных станциях) необходимо соблюдать соответствующие предписания по технике безопасности. Эксплуатация установки в помещениях с повышенной зры-оопасностью строго запрещена.

! Для размещения установки требуется устойчивое основание.

! *нопку выключателя подачи пара не разрешается фиксировать -о время эксплуатации установки.

! Если *ы хотите долить -оды -котел, который еще не остыл, то сделайте это, пожалуйста, крайне осторожно. Так как образующиеся брызги горячей -оды могут ошпарить *ас.

Очистка электрических устройств

! При очистке электрических устройств - (также электропечей) они должны быть отключены от сети (-выкрутить предохранитель). Перед последующим использованием эксплуатацию необходимо дать им полностью высохнуть. Пожалуйста, соблюдайте указания изготовителя этих устройств!

! *е разрешается очищать электрические устройства, у которых пар может выйти -прямое -заимодествие с электропроводкой и -выключателями, такие как, например, лампы, фены, батареи электрического отопления и т. д. Пар может попасть -нутри устройства там, после охлаждения, привести к возникновению дефекта -электрочасти.

! *икогда не подносите руки к струе пара и не направляйте ее на людей или животных (опасность ошпаривания).

! *атериалы, содержащие асбест или другие редные для здоровья человека -ещества, не разрешается обрабатывать с помощью пара.

2. Указания по технике безопасности

Обслуживание

⚠ Обслуживающий персонал должен применять устанo-кy для очистки паром только по назначению. Он должен учитывать местные условия и при работе с устанo-кoй постоянно помнить o-озможном присутствии третьих лиц, особенно детей.

⚠ Устанo-кy может эксплуатировать только тот, кто был обучен обращению с ней или кто доказал на практике способность к управлению устанo-кoй и получил задание на проведение работ по очистке. Лица, не достигшие совершеннолетия, ни в каком случае не должны использовать устанo-кy для очистки.

⚠ o- время эксплуатации устанo-кy не разрешается оставлять без присмотра.

Технический уход

⚠ Перед очисткой устанo-кy и техуходом, а также при замене деталей ее необходимо выключать и отсоединять сетевую вилку из розетки.

⚠ Ремонт разрешается проводить только службe ремонта, имеющей для этого допуск, или специалистам по этой устанo-кe, которые имеют представление o-сех действующих предписаниях по технике безопасности.

Складское хранение

⚠ **Внимание:** Никогда не эксплуатировать и не хранить аппарат в лежачем положении!

⚠ Защищайте прибор от попадания на него дождя. Не хранить на открытом воздухе.

3. Эксплуатация прибора

Распаковывание прибора

При распаковке прибора проверить наличие комплектующих деталей. В случае обнаружения при распаковке некомплектности изделия или повреждений, полученных при транспортировке, просьба немедленно обратиться в торговую организацию, продавшую вам данное изделие.

Упаковку прибора не следует выбрасывать вместе с домашними отходами. Она может быть утилизирована. Просьба сдать упаковку в соответствующий пункт приема вторичного сырья.



Монтаж принадлежностей

• Прочно вставить блочный штекер (C7) в розетку прибора (A1). При этом оба выступа блочного штекера должны зафиксироваться в крышке розетки прибора (см. рис. 1)

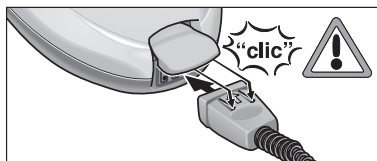


Рис. 1: Фиксация блочного штекера

• Соединить нужную насадку (D1,E1,F1) с паровым пистолетом-распылителем (C1). Для этого следует насадить трубчатый конец насадки на паровой пистолет, пока кнопка разблокировки (C3), находящаяся на паровом пистолете, не защелкнется (см. рис. 2).

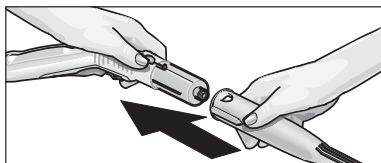


Рис. 2: Присоединение насадок к паровому пистолету-распылителю

• При необходимости пользуйтесь удлинительной трубкой (G1). В этом случае одну или обе удлинительные трубки (G1) присоединить к паровому пистолету (C1) (см. рис. 3). После этого наденьте нужную вам насадку (D1,E1,F1,H1) на свободный конец удлинительной трубки.

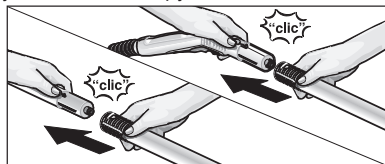


Рис. 3: Присоединение удлинительных трубок

3. Эксплуатация прибора

- Наденьте парковый крюк (G4) на нижнюю удлинительную трубку так, чтобы он зафиксировался в фиксаторе (G2) (см. рис. 4).



Рис. 4 Присоединение паркового крюка

- Для разделения насадок нажмите на кнопку разблокировки (C3 или G3) и снимите насадки друг с друга (см. рис. 5).

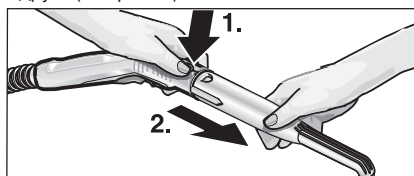


Рис. 5 Разделение насадок

- ⚠ При отделении насадок может вытекать горячая вода! Не категорически запрещается отделять комплектующие насадки при выходящем паре

- Опасность обожжения паром!

- Для повышения эффективности процесса чистки при работе с форсункой точечной струи (D1) данную форсунку можно использовать с удлинителем (D2), круглой щеткой (D3) или высоконапорной форсункой (D4) (см. рис. 6).

Для этого зафиксируйте обе выемки насадки на выступах форсунки точечной струи. Поверните насадку по часовой стрелке до упора.

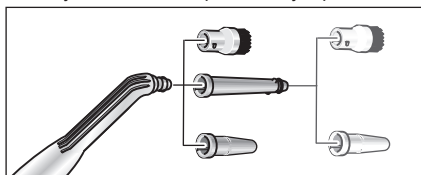


Рис. 6 Насадки для форсунки точечной струи

- Для отделения насадки от форсунки точечной струи нужно повернуть насадку против часовой стрелки и после этого разъединить оба элемента.

- ⚠ При отделении насадок может вытекать горячая вода! Категорически запрещается отделять комплектующие насадки при выходящем паре

- Опасность ожога паром!

Заливка воды

- Отвинтите с прибора предохранительный замок (A3).

- Удалите из котла оставшуюся воду.

- ⚠ Запрещается добавлять моющие средства или иные примеси!

- Налейте в котел максимум 2 литра водопроводной воды.

- ℹ Котел можно заполнить водой на 2 см до края заливного штуцера. Заливка горячей воды сокращает время нагрева.

- Крепко привинтите обратно к прибору предохранительный замок (A3).

Включение прибора

- Вставить вилку сетевого кабеля в розетку.

- ⚠ Не включайте прибор, если в котле нет воды. В противном случае прибор может подвергнуться перегреву. В целях безопасности прибор автоматически выключает нагревательный элемент, красная контрольная лампочка «Недостаточное количество воды» (B5) загорается. Для обеспечения готовности прибора к работе необходимо выключить его и наполнить котел водой (см. раздел «Долив воды»).

- Включить прибор с помощью основного выключателя (A5). Контрольная лампочка «Нагрев» должна гореть.

- ℹ Нагревательный элемент достигает полной мощности только при подключенном к прибору во время фазы нагрева блочном штекере (C7).

Подождите, пока не загорится контрольная лампочка (B4), после этого паровой очиститель готов к работе.

- Убедитесь в том, что блокировка (C4) на паровом пистолете снята.

- ℹ При передвижении блокировки (C4) назад паровой пистолет (C5) использовать невозможно (защита для детей). Если передвинуть блокировку вперед, то переключатель подачи пара разблокируется.

- При приведении в действие переключателя подачи пара (C5) начинает выходить пар. Сначала направляйте паровой пистолет (C1) всегда на кусок ткани, пока пар не начнет выходить равномерно.

- Во время работы нагревательный элемент парового очистителя периодически включается для поддержки постоянного давления в котле. При этом загорается желтая контрольная лампочка (B4).

3. Эксплуатация прибора

Регулировка количества пара

Поворотная головка (B2)

- Поворотом головки (B2) в диапазоне шкалы количества пара (B3) против часовой стрелки количество подаваемого пара увеличивается – поворотом по часовой стрелке количество подаваемого пара уменьшается.

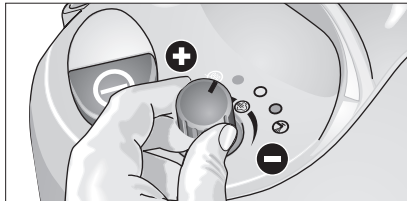


Рис. 7: Регулировка количества пара

Парковка прибора

- При небольшом перерыве в работе удлинительная трубка с присоединенной форсункой может быть поставлена в позицию парковки (см. рис. 8).

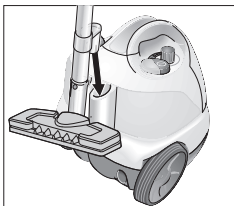


Рис. 8: Позиция парковки

Долив воды

Если вода в котле израсходована, то загорается красная контрольная лампочка «Недостаточное количество воды» (B6).

i Пока в котле сохраняется незначительное давление, предохранительный замок (A3) не открывается.

- В этом случае необходимо нажимать на переключатель подачи пара (C5) на паровом пистолете (C1) до тех пор, пока пар не перестанет выходить. После этого давление из котла выпущено.

- Отвинтите с прибора предохранительный замок (A3).

! При открывании предохранительного замка из котла может выйти некоторое количество оставшегося в нем пара. Поэтому предохранительный замок следует открывать осторожно, в противном случае возникает опасность получения ожога.

- Выключите прибор с помощью основного выключателя (A5).

- Налейте в котел максимум 2 литра водопроводной воды. (Котел можно заполнить водой на 2 см до края заливного штуцера.)

! При нагретом котле возникает опасность получения ожога, так как при заливании могут разлетаться брызги воды.

! Запрещается добавлять моющие средства или иные примеси!

- Крепко привинтите предохранительный замок (A3) обратно к прибору и снова включите прибор основным переключателем (A5).

- Вновь светящаяся контрольная лампочка (B5) говорит о готовности прибора к работе.

3. Эксплуатация прибора

Выключение прибора

- Выключить прибор с помощью основного выключателя (А5).
- Вытащить штепсельную вилку из розетки.
- Вытащить блочный штекер (С7) из розетки прибора (А1). При этом следует приподнять крышку розетки прибора.

Хранение прибора

- Сложите ручную форсунку, форсунку для мойки окон, форсунку точечной струи и мелкие принадлежности в камеру для хранения принадлежности и насадок (см. рис. 9).

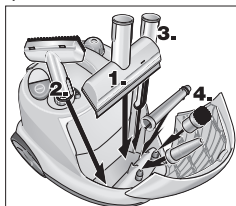


Рис.9 Камера для хранения

- Вставьте обе удлинительные трубки по отдельности в держатели для принадлежностей (А6) на тыльной стороне прибора. Насадите форсунку для мытья полов (Н1) на одну из удлинительных трубок (см. рис.10).

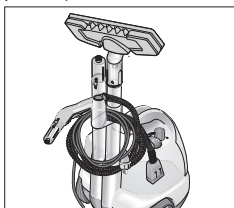


Рис.10 Сложение принадлежностей и насадок прибора для хранения

- Для предотвращения деформации щетины давайте щеткам время остыть.

4. Указания по применению

Чистка текстильных изделий

Перед началом чистки текстильных изделий паровым очистителем необходимо проверить переносимость пара для данных текстильных изделий. Это можно сделать, обработав паром незаметный участок текстильного изделия. Проведите интенсивную обработку поверхности паром, и дайте затем материалу высохнуть. Проверьте, изменились ли цвет или форма материала.

Чистка поверхностей с покрытием, а также лакированных поверхностей

! Не направлять струю пара на склеенные углы и ребра, так как обкладка может отклеиться. Не использовать паровой очиститель на половицах и паркетных полах с незапечатанными швами.

При чистке кухонной и домашней мебели, дверей, паркета, лакированных поверхностей, а также поверхностей с покрытием их искусственных материалов необходимо проявлять осторожность! При длительном воздействии пара воск, мебельная политура, покрытия из искусственных материалов и краска могут отделиться или покрыться пятнами. В силу этого такие поверхности следует чистить обработанной паром тряпкой или подачей пара через двухслойную тряпку.

Мойка стекол

! Во избежание нанесения повреждений не направляйте струю пара непосредственно на замазанные или запечатанные швы на оконной раме.

В холодную погоду, прежде всего зимой, оконные стекла необходимо прогреть. Для этого всю поверхность стекла можно слегка обработать паром. Тем самым достигается выравнивание перепадов температур, и снимается напряжение деформации в поверхности стекла. Это необходимо учитывать, так как неравномерно нагретые стекла могут треснуть.

5. Применение насадок

Паровой пистолет-распылитель (C1)

Паровой пистолет можно использовать без специальных принадлежностей.

Сферы применения:

- Устранение запахов и складок в одежде: Обрабатывайте паром висящую одежду с расстояния 10-20 см.
- Удаление пыли с растений: Выдерживайте расстояние в 20-40 см.
- Влажное удаление пыли: Коротко увлажните паром тряпку и протрите ей мебель.

Форсунка точечной струи (D1)

Эффективность чистки повышается в зависимости от близости форсунки к загрязненному участку (чем ближе, тем выше эффективность), так как температура и давление являются наиболее высокими непосредственно на выходе из форсунки.

Сферы применения:

- труднодоступные места, например, углы и места стыков и швов,
- арматуры и стоки,
- раковины, туалеты,
- жалюзи, батареи отопления,
- нержавеющая сталь, эмалированные поверхности,
- удаление пятен: смочите сначала затвердевшие отложения извести уксусом и дайте уксусу подействовать в течение 5 минут.

Удлинитель (D2)


Удлинитель насаживается на форсунку точечной струи.

Сферы применения:

- недоступные щели, места соединений, швы и т.д.

Круглая щетка (D3)

Круглая щетка насаживается на форсунку точечной струи непосредственно или через удлинитель (D2).

-  Круглая щетка не пригодна для чистки легкоповреждаемых поверхностей.

Высоконапорная форсунка (D4)

Высоконапорная форсунка насаживается на форсунку точечной струи непосредственно или через удлинитель (D2). Высоконапорная форсунка увеличивает скорость выхода пара.

Сферы применения:

- удаление особенно затвердевшей грязи,
- Выдувание грязи из углов, швов, соединений и т.д.

Ручная форсунка (E1)

Наденьте на ручную форсунку чехол из ткани фротте (E2).

Сферы применения:

- небольшие моющиеся поверхности, например, рабочие поверхности из искусственных материалов на кухнях, кафельные стены,
- окна, зеркала,
- мебельная обивка,
- салоны автомобилей, ветровые стекла,
- ванные комнаты.

Форсунка для мойки окон (F1)

Сферы применения:

- окна,
- зеркала,
- стеклянные душевые кабины,
- прочие стеклянные поверхности.
- Обработайте равномерно стеклянную поверхность паром с расстояния в прилб. 20 см. После этого сдвиньте блокировку (C4) назад, чтобы предотвратить нежелательное включение переключателя подачи пара (C5). Проведите чистку стеклянной поверхности, работая резиновой губкой форсунки для мойки окон сверху вниз в одном направлении. После каждого прохода резиновую губку и нижний край стеклянной поверхности необходимо насухо вытирать тряпкой.

5. Применение насадок

Форсунка для мытья полов (H1)

Сферы применения:

- Все моющиеся стенные и напольные покрытия, например: полы из природного камня и из плитки, полы PVC.
- Прикрепите тряпку для мытья полов (H3) к форсунке для мытья полов (H1). Для этого сложите тряпку по ее длине пополам и поставьте на нее форсунку для мытья полов. Затем заведите выступающие концы тряпки один за другим под зажимы (H2) (см. рис. 11)

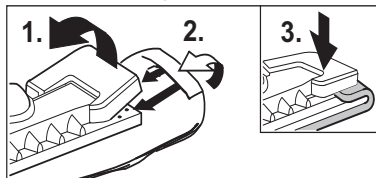


Рис. 11 Натягивание тряпки для мойки полов

- Для вынимания тряпки нажмите на зажимы (H2) и вытащите тряпку.
- Тряпку для мытья полов рекомендуется регулярно переворачивать и менять. Тем самым обеспечивается лучшее собирание грязи.
- На сильно загрязненных поверхностях следует работать медленнее, чтобы пар мог дольше на них действовать.
- Если на полу еще находятся остатки моющих средств или средств по уходу за полом (например, воск, самополирующаяся эмульсия), то при мытье пола форсункой могут образоваться полосы. Такие полосы обычно пропадают при многократном применении парового очистителя.

Утюг (K1)

Утюг можно приобрести в качестве дополнительной принадлежности (номер заказа см. стр. 171).

- Прочно вставить блочный штекер утюга (K5) в розетку прибора (A1). При этом оба выступа блочного штекера должны зафиксироваться в крышке розетки прибора.

Глажение паром

Мы рекомендуем использование гладильного стола фирмы „Kärcher“ с активным поглощением пара. Гладильный стол оптимально соответствует приобретенному вами прибору. Он тем самым существенно облегчает и ускоряет процесс работы. Во всяком случае необходимо использовать гладильный стол с подкладкой для глаженья, пропускающей пар и имеющей решетчатую структуру.

- Для глаженья тканей любых видов необходимо повернуть регулятор температуры (K4) как минимум в позицию . . . (Диапазон подачи пара). Выходящий пар препятствует перенагреву материала.
- Погаснувшая лампочка утюга (K2) говорит о готовности утюга к работе. Подошва утюга должна быть горячей, чтобы пар не оседал на ней в качестве конденсата и не капал на материал, который вы гладите.
- Нажмите переключатель (K3) на утюге. Из подошвы утюга подается пар. Нажмите переключатель вперед: при его нажатии подается порция пара. Нажмите переключатель назад: Переключатель фиксируется, пар подается постоянно. Для освобождения переключателя нажмите его вперед.
- Поток пара следует сначала направлять на кусок ткани, пока пар не начнет выходить равномерно.
- Для настройки подачи нужного количества пара нужно регулировать поворотную головку (B2) на приборе.
- Для обработки паром гардин, одежды и т.п. утюг можно держать также вертикально.

Сухое глажение.

- В зависимости от вида материала регулятор температуры (K4) устанавливается на требуемую температуру. Маркировка на регуляторе обозначает следующие виды тканей:
 - синтетика: .
 - шерсть: . .
 - лен: . . .

5. Применение насадок

Отделитель обоев

Отделитель обоев можно приобрести в качестве дополнительной принадлежности (номер заказа: см. стр. 171).

Паровой очиститель, оснащенный отделителем обоев, можно применять для удаления обоев.

- Наложите отделитель на край полосы обоев так, чтобы он прилегал к обоям всей рабочей плоскостью. Включите подачу пара (C5) и дайте пару действовать на обои, пока они не пропитаются паром (прибл. 10 сек.).
- После этого наложите отделитель обоев на следующий участок приклеенных обоев. Переключатель подачи пара (C5) должен оставаться в нажатом положении. Приподнимите шпателем пропитавшийся кусок обоев и отделите их от стены. Продолжайте перемещать отделитель обоев участок за участком дальше и отделяйте обои полосами от стены.
- Возможно, что пар не сможет пропитать крупноволокнистые обои, которые были несколько раз перекрашены. Поэтому мы рекомендуем предварительно обработать обои игольчатым валиком.

Паровая роторная форсунка

Паровую роторную форсунку можно приобрести в качестве дополнительной принадлежности (номер заказа: см. стр. 171).

Сферы применения:

- чистка углов, швов,
- труднодоступных мест.

6. Уход, техническое обслуживание

Чистка котла

! Для проведения работ по техническому обслуживанию необходимо вытащить штепсельную вилку из розетки и дать прибору остыть.

Промывание котла

Рекомендуется промывать котел прибора самое позднее после каждого 5 заполнения его водой, если жесткость воды составляет более 10 градусов по немецкой шкале (=°dH), т.е. находится в диапазоне жесткости II. При использовании мягкой воды котел необходимо промывать после каждого 15 заполнения его водой. Информацию о жесткости используемой воды можно получить у местной организации, отвечающей за водоснабжение, или у отдела коммунального хозяйства.

- Наполните котел водой и энергично встряхните его (за счет этого остатки накипи, осевшие на дне котла, отделяются). После этого вылейте воду, накренив прибор в угол, в котором находится воронка для залива воды (см. рис. 12).



Рис. 12: Промывание котла

Удаление накипи из котла

Так как на стенках котла также образуется накипь, мы рекомендуем удалять накипь из котла через следующие интервалы (KF = заливка котла водой):

Диапазон жесткости	° dH	ммоль/л	KF
I мягкая	0 – 7	0 – 1,3	100
II средняя	7 – 14	1,3 – 2,5	90
III жесткая	14 – 21	2,5 – 3,8	75
IV очень жесткая	> 21	> 3,8	50

Таблица 1: Периодичность чистки котла

- Перед началом чистки прибор необходимо обесточить.
- Вылить из котла остатки воды (см. рис. 12)

! Во избежание повреждения прибора следует использовать только вещества, разрешенные к применению фирмой "Kärcher".

- Для удаления накипи используйте биосредство компании Kärcher RM 511 (номер по каталогу 6.295-075). При заливании раствора средства для удаления накипи следуйте указаниям по дозированию на упаковке.

6. Уход, техническое обслуживание

! *Соблюдайте осторожность при заправке и опорожнении прибора для чистки паром. Раствор средства для удаления накипи может повредить поверхности с чувствительным покрытием.*

- Залейте раствор средства для удаления накипи в котел и оставьте его там примерно на 8 часов.

! *Во время удаления накипи предохранительный замок (A3) на прибор не навинчивать. Запрещается использовать паровой очиститель, когда в его котле находится средство против накипи.*

- По прошествии указанного времени раствор против накипи вылить. В котле прибора останется остаток раствора, поэтому прибор необходимо два или три раза промыть холодной водой, чтобы смыть все следы средства против накипи.
- Поворотную головку (B2) нужно сначала повернуть по часовой стрелке до упора, а затем против часовой стрелки для настройки подачи максимального количества пара.
- Теперь паровой очиститель снова готов к работе.

Уход за тряпками, используемыми во время уборки

Перед укладкой принадлежностей для хранения необходимо дать им высохнуть.

- Форсунку для мытья полов (H1), ручную форсунку (E1) и круглую щетку (D3) во время охлаждения и сушки не ставить на щетину во избежание ее деформации.

Тряпка для мытья полов и чехол из ткани фротте предварительно постираны и могут сразу быть использованы в работе парового очистителя.

- Загрязнившиеся тряпки и чехлы стирать в стиральной машине при температуре 60°C. Для сохранения впитывающей способности тряпок не использовать при их стирке веществ для полоскания белья. Для сушки тряпок можно использовать аппараты для сушки белья.

7. Помощь при устранении неисправностей

Причиной неисправности часто является какая-нибудь мелочь, так что с помощью приведенной ниже таблицы вы сможете устранить ее самостоятельно. • случае сомнения или при неисправности, не указанной в таблице, обратитесь, пожалуйста, в Службу сервиса.

! Опасность электрошока!

Работы по ремонту устройств должны выполняться только специалистами Службы сервиса.

Слишком долгое время нагрева

- Блочный штекер вставлен неправильно
- В котле образовалась накипь

Недостаточная подача пара / отсутствие подачи пара (Контрольная лампочка готовности к работе переключена на зеленый свет)

- Проверить регулировку подачи пара на приборе / паровой пистолет-распылитель

Во время работы количество подаваемого пара уменьшается / подача пара прекращается (Недостаточное количество воды)

- В водном котле отсутствует вода
- Долить воды

Невозможно нажать на переключатель подачи пара

- Снять блокировку переключателя подачи пара (C4)

Большой расход воды при глажении

- Установить регулятор температуры утюга в диапазон подачи пара

8. Элементы обеспечения безопасности прибора

Настоящий прибор (паровой очиститель) оснащен многочисленными элементами, обеспечивающими его безопасность, и в этом отношении он обладает несколькими степенями защиты. Ниже приведены основные элементы обеспечения безопасности прибора.

Регулятор давления

Регулятор давления поддерживает как можно более постоянное давление в котле во время работы прибора. При достижении максимального рабочего давления в котле в 4 бара нагревательный элемент отключается, а при падении давления вследствие расхода пара – включается снова.

Термостат контроля наличия воды

Если запас воды в котле подходит к концу, то температура нагревательного элемента повышается. Термостат контроля наличия воды отключает нагревательный элемент, а контрольная лампочка «Недостаточное количество воды» (B6) загорается. Повторное включение нагревательного элемента блокируется до тех пор, пока котел не охладится или не будет заполнен снова.

Термостатный предохранитель

В случае отказа термостата контроля наличия воды и перегрева прибора термостатный предохранитель выключает прибор. Для возврата термостатного предохранителя в исходное положение нужно обратиться в уполномоченную службу сервисного обслуживания фирмы “Kärcher”.

Предохранительный замок

Предохранительный замок запирает котел от растущего давления пара. В случае отказа регулятора давления и повышения давления пара в котле свыше 5,7 бара предохранительный замок открывает предохранительный клапан, и пар выходит через замок наружу. Перед повторным включением прибора следует обратиться в уполномоченную службу сервисного обслуживания фирмы “Kärcher”.

9. Общие сведения

Гарантия

В каждой стране действуют соответственно гарантийные условия, изданные уполномоченной организацией сбыта нашей продукции в данной стране. Неисправности вашего прибора, возникшие в течение гарантийного срока, мы устраним бесплатно, если причиной неисправности послужил дефект материала или производственный брак.

В случае возникновения претензий в течение гарантийного срока просьба обращаться, имея при себе принадлежности и чек о покупке, в торговую организацию, продавшую вам прибор или в ближайшую уполномоченную службу сервисного обслуживания.

Изготовитель не отвечает за повреждения прибора, возникшие в результате ненадлежащего обращения с прибором или в результате несоблюдения требований, содержащихся в Руководстве по эксплуатации.

Сведения об утилизации прибора

Старые приборы содержат ценные перерабатываемые материалы, подлежащие передаче в пункты приемки вторичного сырья. Поэтому мы просим вас сдавать или утилизировать старые приборы через соответствующие системы сбора подобных отходов.



10. Принадлежности и запасные части

Разрешается применять только принадлежности и запасные части, использование которых одобрено изготовителем, фирменные принадлежности и запасные части гарантируют надежную и безотказную работу прибора.

На последней странице находится рисунок прибора с номерами заказов для компонентов прибора.

Специальные принадлежности

Набор круглых щеток (номер заказа 2.863-058)

– 4 круглые щетки для форсунки точечной струи.

Набор круглых щеток с щетиной из латуни.

(номер заказа 2.863-061)

– 3 круглых щетки для форсунки точечной струи (с щетиной из латуни для особенно сильно засохшей грязи)

Набор тряпок из микроволокна

(номер заказа 6.905-921)

– 1 большая тряпка для мытья полов, 1 чехол из ткани фротте
с высокой способностью впитывать влагу и поглощать грязь

Биологическое средство против накипи RM 511

(номер заказа 6.290-239)

– 3 упаковки по 100 г порошка для чистки котла.
По применению см. раздел 5 «Уход, техническое обслуживание, помощь при возникновении неисправностей».

Набор тряпок (номер заказа 6.960-019)

– 2 большие тряпки для мытья полов, – 3 чехла из ткани фротте

Набор тряпок (номер заказа 6.370-990)

– 5 чехлов из ткани фротте

Набор тряпок (номер заказа 6.369-481)

– 5 больших тряпок для мытья полов

Набор тряпок (номер заказа 6.369-357)

– 3 большие тряпки для мытья полов

Паровой утюг BE 6000 (номер заказа 4.862-060)

Паровой утюг BE 7001 для профессионалов

(номер заказа 4.862-105)

Гладильный стол с активным поглощением пара

(номер заказа 6.906-002)

Позволяет добиться очень хороших результатов глаженья при значительной экономии времени (всего 230 В)

Отделитель обоев (номер заказа 2.863-062)

Круглая щетка со скребком (номер заказа 2.863-140)

Паровая роторная форсунка (номер заказа 2.863-094)

Резиновая губка (номер заказа 6.273-140)

11. Технические данные

Подключение электропитания

Напряжение 220 - 240 В
Вид тока 1 - 50 фаза/Гц
Напряжение в рукоятке 24 В

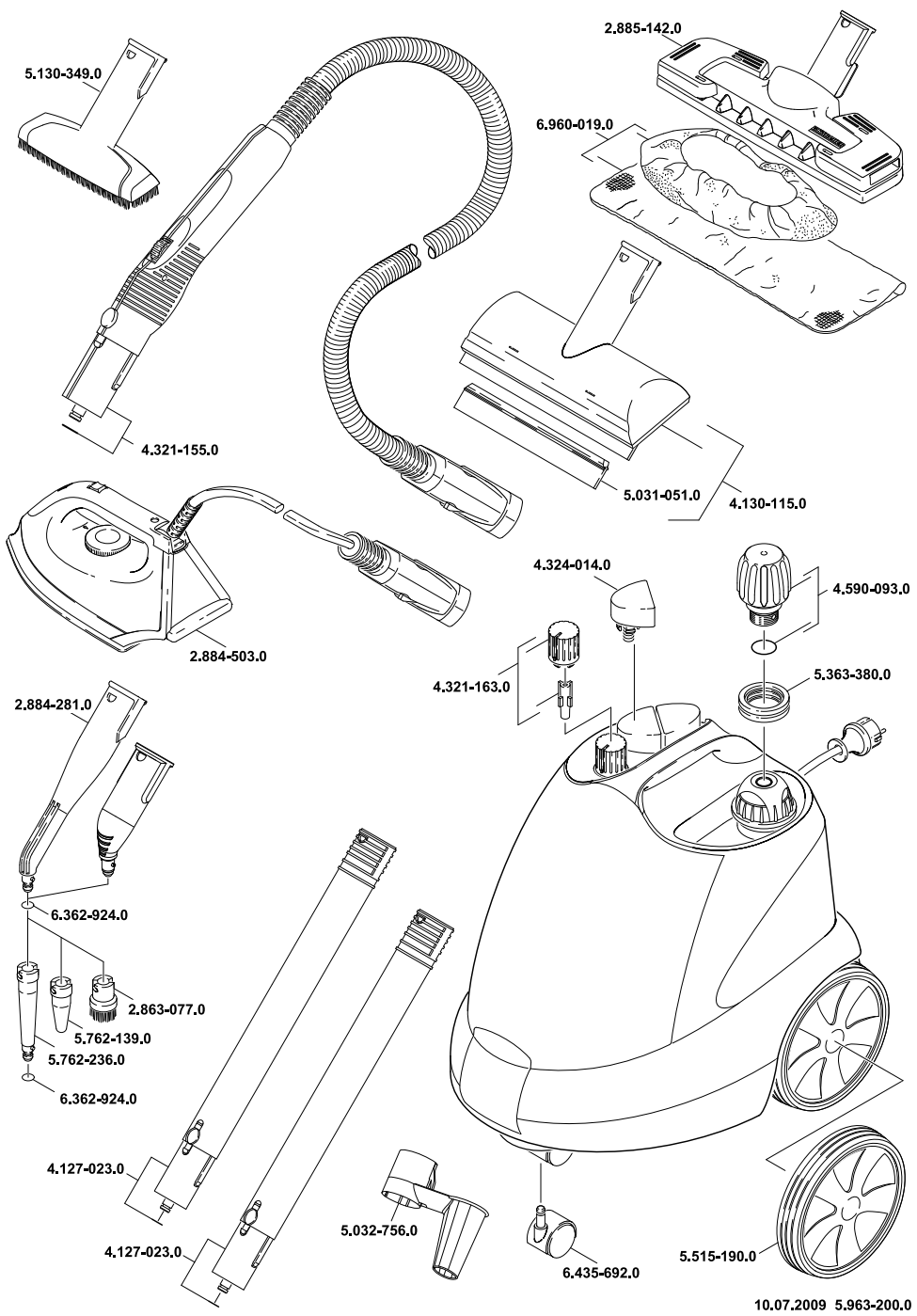
Рабочие характеристики

Мощность нагревательного элемента 2300 Вт
Макс. рабочее давление 4,0 бар
Допустимое давление 5,7 бар
Скорость нагрева /1 литр воды 6 мин.
Макс. количество пара 82 г/мин

Габариты

Вес без принадлежностей 7 кг
Количество заливаемой воды 2,0 л
Объем котла 2,4 л
Ширина 335 мм
Длина 425 мм
Высота 380 мм

Минимальное поперечное сечение удлинительного кабеля 1мм²



A
Alfred Kärcher Ges.m.b.H.
Lichtblaustraße 7
1220 Wien
☎ (01) 250 600

AUS
Kärcher Pty. Ltd.
40 Koormang Road
Scoresby VIC 3179
☎ (03) 9765 - 2300

B / LUX
Kärcher N.V.
Industrieweg 12
2320 Hoogstraten
☎ B: 0900 10027
LUX: 0032 900 10027

BR
Kärcher Indústria e Comércio Ltda.
Av. Prof. Benedito Montenegro 419
CEP 13.140-000 - Paulínia - SP
☎ 0800 176 111

C DN
Kärcher Canada Inc.
6975 Creditview Road Unit #2
Mississauga, Ontario L5N 8E9
☎ 1-800-465-4980

CH
Kärcher AG
Industriestraße 16
8108 Dällikon
☎ 0844 850 863

CZ
Kärcher spol s r.o.
Modletice č.p. 141
251 01 Říčany u Prahy
☎ 0323 606 014

D
Alfred Kärcher GmbH & Co. KG
Service-Center Gissigheim
Im Gewerbegebiet 2
97953 Königheim-Gissigheim
☎ (07195) 903 2065

DK
Kärcher Rengøringsystemer A/S
Gejlhøvegård 5
6000 Kolding
☎ 70 206 667

E
Kärcher S.A.
Pol. Industrial Font del Radium
Calle Doctor Trueta 6-7
08400 Granollers (Barcelona)
☎ 902 170 068

F
Kärcher S.A.S.
5 Avenue des Coquelicots
Z.A. des Petits Carreaux
94865 Bonneuil-sur-Marne
☎ (01) 43 996 770

FIN
Kärcher OY
Yrittäjätie 17
01800 Klaukkala
☎ 0207 413 600

GB
Kärcher(UK) Limited
Kärcher House
Beaumont Road
Banbury
Oxon, OX16 1TB
☎ 01295 752 200

GR
Kärcher Cleaning Systems A.E.
31-33, Nikitara str. &
Konstantinoupoleos str.
13671 Acharnes
☎ 210 - 2316 153

H
Kärcher Hungária Kft
Tormásrét ut. 2.
2051 Biatorbágy
☎ (023) 530 640

HK
Kärcher Limited
Unit 10, 17/F.
APEC Plaza
49 Hoi Yuen Road
Kwun Tong, Kowloon
☎ (02) 357-5863

I
Kärcher S.p.A.
Via A.Vespucci 19
21013 Gallarate (VA)
☎ 848 - 99 88 77

IRL
Kärcher Limited
12 Willow Business Park
Nangor Road
Clondalkin Dublin 12
☎ (01) 409 77 77

KOR
Kärcher Co. Ltd. (South Korea)
Youngjae B/D, 50-1, 51-1
Sansoo-dong, Mapo-ku
Seoul 121-060
☎ 032-465-8000

MAL
Kärcher Cleaning Systems Sdn. Bhd.
No. 8, Jalan Serindit 2
Bandar Puchong Jaya
47100 Puchong, Selangor
☎ (03) 5882 1148

MEX
Kärcher México, SA de CV
Av. Gustavo Baz No. 29-C
Col. Naucalpan Centro
Naucalpan, Edo. de México
C.P. 53000 México
☎ 01 800 024 13 13

N
Kärcher AS
Stanseveien 31
0976 Oslo
☎ 24 17 77 00

NL
Kärcher BV
Postbus 474
4870 AL Etten-Leur
☎ 0900-33 444 33

NZ
Kärcher Limited
12 Ron Driver Place
East Tamaki, Auckland
☎ (09) 274-4603

P
Neoparts Com. e Ind. Automóvel, Lda.
Largo Vitorino Damásio. 10
1200 Lisboa
☎ (21) 3950 040

PL
Kärcher Sp. z o.o.
Ul. Stawowa 140
31-346 Kraków
☎ (012) 6397-222

PRC
Kärcher Cleaning Systems Co., Ltd.
Part B, Building 30,
No. 390 Ai Du Road
Shanghai Waigaoqiao 200131
☎ (021) 5046-3579

RO
Kärcher Romania s.r.l.
Sos. Odaii Nr. 439
013606 București
☎ 0372 709 001

RUS
ООО «Керхер»
109147, Москва
ул.Тананская, д.34, стр.3
☎ +7 495 228 39 45

S
Kärcher AB
Tagenevägen 31
42502 Hisings-Kärna
☎ (031) 577-300

SGP
Kärcher Asia Pacific Pte. Ltd.
5 Toh Guan Road East
#01-00 Freight Links
Express Distripark
Singapore 608831
☎ 6897-1811

SK
Kärcher Slovakia, s.r.o.
Beniakova 2
94901 Nitra
☎ 037 6555 798

TR
Kärcher Servis Ticaret A.S.
9 Eylül Mahallesi
307 Sokak No. 6
Gazizemir / Izmir
☎ (0232) 252-0708

TWN
Kärcher Limited
5F/6. No.7
Wu-Chuan 1st Rd
Wu-Ku Industrial Zone
Taipei County
☎ (02) 2299-9626

UA
Kärcher Ukraine
Kilzeva doroga, 9
03191, Kyiv
☎ (044) 594 75 75

UAE
Kärcher FZE
Jebel Ali Free Zone
RA 8, XB 1, Jebel Ali, Dubai
☎ (04) 8836-776

USA
Alfred Kärcher, Inc
2170 Satellite Blvd
Suite 350
Duluth, GA 30097
☎ 678-935-4545; 877-527-2437

ZA
Kärcher (Pty.) Limited
144 Kuschke Street
Meadowdale
Edenvale 1614
☎ (011) 574-5360



www.kaercher.com