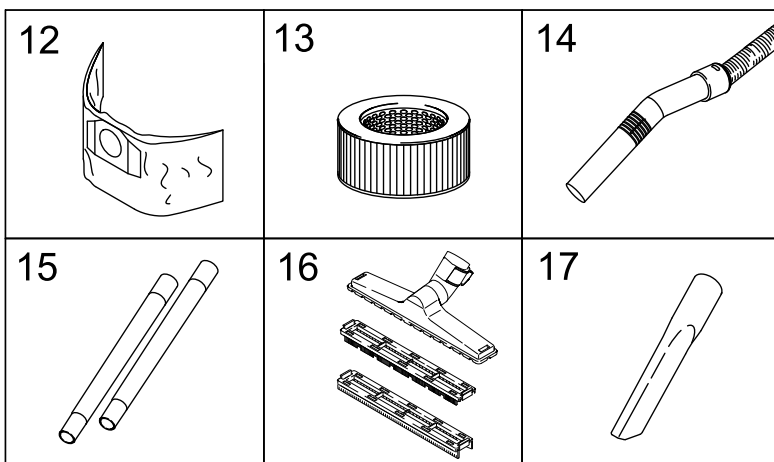
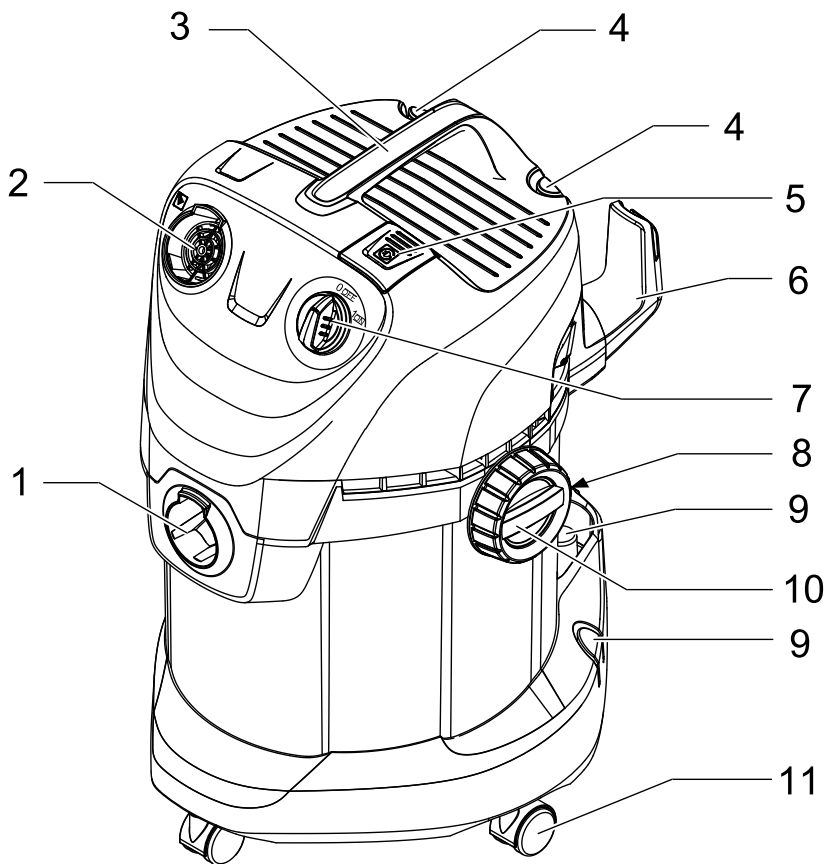


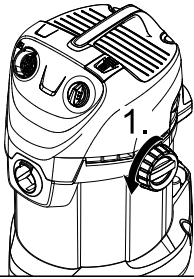
Deutsch	5
English	9
Français	13
Italiano	17
Nederlands	21
Español	25
Português	29
Dansk	33
Norsk	37
Svenska	41
Suomi	45
Ελληνικά	49
Türkçe	54
Русский	58
Magyar	63
Čeština	67
Slovenščina	71
Polski	75
Românește	79
Slovenčina	83
Hrvatski	87
Srpski	91
Български	95
Eesti	100
Latviešu	104
Lietuviškai	108
Українська	112
العربية	122

Register and win!
www.kärcher.com

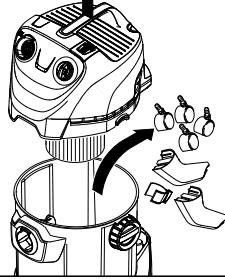




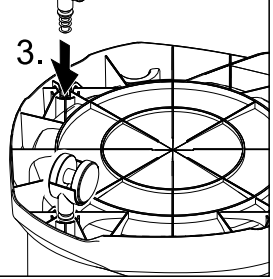
A 1



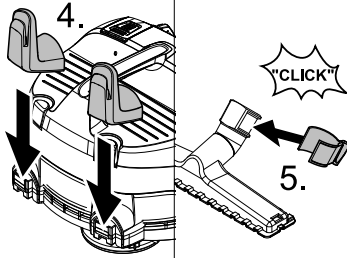
2.



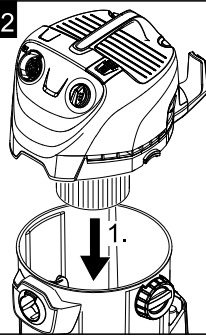
3.



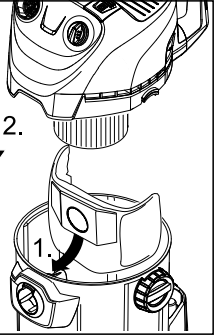
A 1



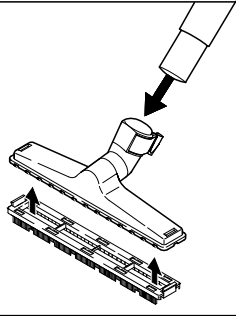
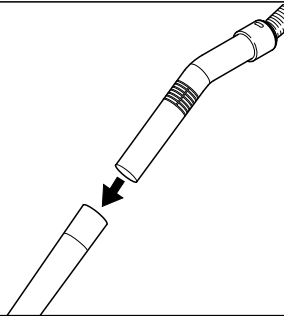
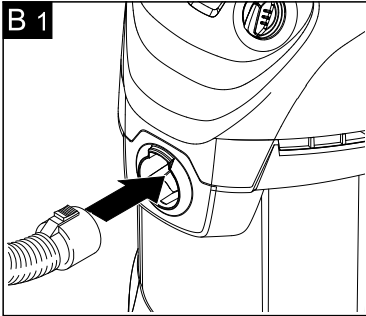
A 2



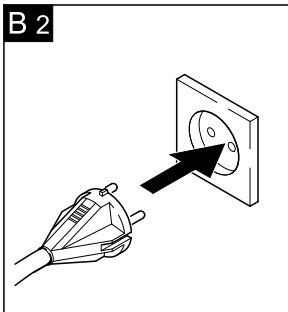
2.



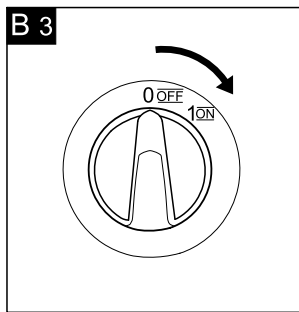
B 1

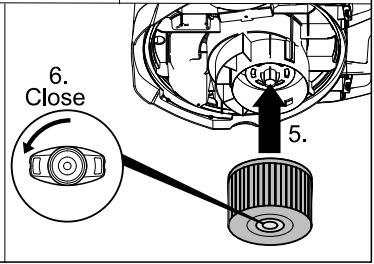
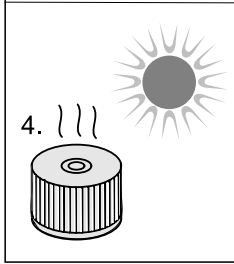
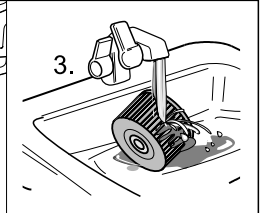
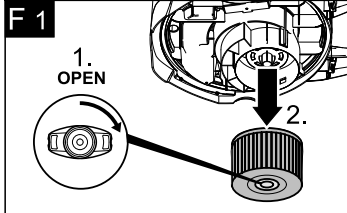
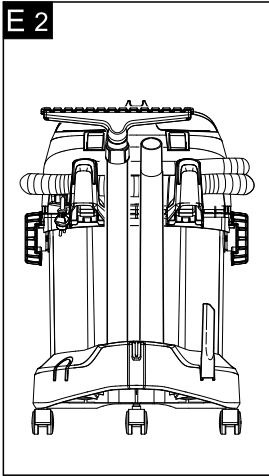
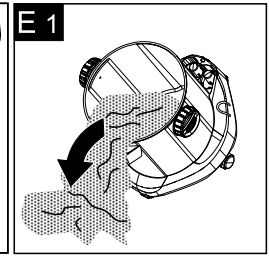
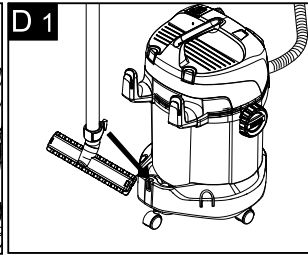
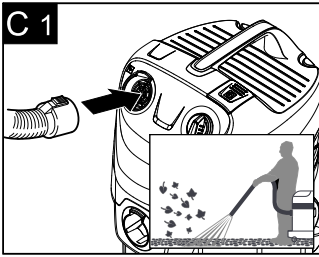


B 2



B 3





Указания по технике безопасности	RU . . . 1
Описание прибора	RU . . . 2
Управление	RU . . . 3
Уход и техническое обслуживание	RU . . . 4
Помощь в случае неполадок	RU . . . 5
Общие указания	RU . . . 5
Технические данные	RU . . . 5

Уважаемый покупатель!



Перед первым применением вашего прибора прочитайте эту оригинальную инструкцию по эксплуатации, после этого действуйте соответственно и сохраните ее для дальнейшего пользования или для следующего владельца.

Использование по назначению

Прибор предназначен для использования в соответствии с описаниями, приведенными в данном руководстве по эксплуатации, и указаниями по технике безопасности при работе с пылесосами для мокрой и сухой чистки.

Данный прибор разработан для личного использования и не рассчитан на требования для профессионального применения.

- Защищайте прибор от попадания на него дождя. Не хранить на открытом воздухе.
- **Внимание:** При всасывании пепла и сажи использовать только предварительный отсекабель (№ заказа 2.863-139).

Использовать для влажной/сухой уборки только с:

- оригинальным пылесборным мешком.
- оригинальными запчастями, стандартными или специальными принадлежностями.

Изготовитель не несет ответственности за повреждения, полученные в результате использования не по назначению или неправильного обращения с прибором.

Охрана окружающей среды



Упаковочные материалы пригодны для вторичной обработки. Поэтому не выбрасывайте упаковку вместе с домашними отходами, а сдайте ее в один из пунктов приема вторичного сырья.



Старые приборы содержат ценные перерабатываемые материалы, подлежащие передаче в пункты приемки вторичного сырья. Поэтому утилизируйте старые приборы через соответствующие системы приемки отходов.

Утилизация фильтра и пылесборного мешка

Фильтр и пылесборный мешок изготовлены из экологически безвредных материалов. Если они не содержат никаких веществ, которые запрещены для утилизации домашнего мусора, они могут быть утилизированы с обычным домашним мусором.

Инструкции по применению компонентов (REACH)

Актуальные сведения о компонентах приведены на веб-узле по следующему адресу: <http://www.karcher.de/de/unternehmen/umweltschutz/REACH.htm>

Указания по технике безопасности

- Это устройство не предназначено для использования людьми (в том числе и детей) с ограниченными физическими, сенсорными или умственными способностями или лицами с отсутствием опыта и/или знаний, за исключением случаев, если за обеспечением безопасности их работы наблюдают специально подготовленные лица или они получают от них указания, касающиеся использования устройства. Необходимо следить за детьми, не разрешать им играть с устройством.
- Упаковочную пленку держите подальше от детей, существует опасность удушья!
- Прибор следует отключать после каждого применения и перед проведением очистки/технического обслуживания.

- Опасность пожара. Не допускать всасывания горящих или тлеющих предметов.
- Эксплуатация прибора во взрывоопасных зонах запрещается.

⚠ Подключение к сети питания

Прибор следует включать только в сеть переменного тока. Напряжение должно соответствовать указаниям в заводской табличке прибора.

⚠ Опасность поражения током

Не прикасаться к сетевой вилке и розетке мокрыми руками.

Не вытаскивать сетевую штепсельную вилку путем подтягивания за сетевой шнур.

Перед началом работы с прибором проверить сетевой шнур и штепсельную вилку на повреждения. Поврежденный сетевой шнур должен быть незамедлительно заменен уполномоченной службой сервисного обслуживания/специалистом-электриком.

Во избежание несчастных случаев, связанных с электричеством, мы рекомендуем использование розеток с предвключенным устройством защиты от тока повреждения (макс. номинальная сила тока срабатывания: 30 мА).

⚠ Внимание

Некоторые вещества при смешении со всасываемым воздухом могут образовывать взрывоопасные пары или смеси!

Никогда не всасывать следующие вещества:

- Взрывчатые или горючие газы, жидкости и пыль (реактивная пыль)
- Реактивная металлическая пыль (например, алюминий, магний, цинк) в соединении с сильными щелочными и кислотными моющими средствами
- Неразбавленные сильные кислоты и щелочи
- Органические растворители (например, бензин, растворитель, ацетон, мазут).

Кроме того эти вещества могут разъедать использованные в приборе материалы.

Описание прибора

Изображения см. на развороте!



При распаковке прибора проверьте его комплектность, а также его целостность. При обнаружении повреждений, полученных во время транспортировки, следует уведомить торговую организацию, продавшую прибор.

1 Элемент подключения всасывающего шланга

Для подсоединения всасывающего шланга во время работы.

Указание: Для извлечения шланга следует нажать пальцами на стопор и вытащить всасывающий шланг.

2 Выход для подачи воздуха

Присоединить всасывающий шланг к подключению для подачи воздуха. Тем самым активируется функция продувки.

3 Рукоятка для ношения прибора

Для переноски устройства или удаления крышки устройства после разблокировки.

4 Место хранения принадлежностей на головке устройства

Это место для хранения принадлежностей предназначено для хранения всасывающих насадок на головке устройства.

5 Кнопка сматывания сетевого шнура

6 Место хранения принадлежностей на крючке

Место для хранения принадлежностей предназначено для хранения всасывающего шланга и всасывающих насадок.

7 Поворотный переключатель (вкл./выкл.)

Позиция I: Всасывание или нагнетание воздуха.

8 Парковочное положение

9 Место хранения принадлежностей на емкости

Это место для хранения принадлежностей предназначено для хранения всасывающих трубок или прочих аксессуаров.

10 Поворотный замок

Поворотный замок предназначен для блокировки крышки устройства и резервуара. Для разблокировки поворотный замок следует передвинуть в направлении стрелки.

11 Направляющий ролик

12 Фильтровальный мешок

Указание: Для чистки во влажном режиме не следует применять мешок для сбора пыли!

Рекомендация: Для всасывания мелкой пыли следует применять мешок для сбора пыли.

13 Фильтровальный патрон

Патронный фильтр должен быть установлен как при работе во влажном, так и в сухом режиме.

Указание: Перед дальнейшим применением для чистки в сухом режиме патронный фильтр следует просушить.

14 Всасывающий шланг с ручкой

15 Всасывающие трубки 2 x 0,5 м

16 Насадка для пола (со вставками)

Для чистки твердых и ковровых покрытий применяются соответствующие вставки.

Твердые поверхности, влажная уборка: Использовать вставку с 2 резиновыми кромками.

Ковровое покрытие, влажная и сухая уборка: Работать без применения вставок.

Твердые поверхности, сухая уборка: Использование 2 лент со щетиной.

17 Форсунка для чистки швов и стыков

Управление

- ⚠ **Работать всегда только с установленным патронным фильтром, как при влажном, так и сухом всасывании!**

Перед началом работы

- Рисунок **A 1**
Перед началом эксплуатации аппарата установить прилагаемые незакрепленные части.
- Рисунок **A 2**
Рекомендация: Для всасывания мелкой пыли следует применять мешок для сбора пыли.

Ввод в эксплуатацию

- Рисунок **B 1**
Присоединить принадлежности
- Рисунок **B 2**
Вставьте штепсельную вилку в электророзетку.
- Рисунок **B 3**
Выключите прибор.

Сухая чистка

- ⚠ **Работать только при сухом патронном фильтре!**

Рекомендация: Для всасывания мелкой пыли следует применять мешок для сбора пыли.

(см. описание / рисунок **A 2**)

- Степень заполнения пылесборного мешка зависит от всасываемой грязи. При мелкой пыли, песке итд. пылесборный мешок необходимо менять чаще. Установленный мешок для сбора пыли может лопнуть, поэтому его следует своевременно заменить!
- **Внимание:** При всасывании пепла и сажи использовать только предварительный отсекающий (№ заказа 2.863-139).

Чистка во влажном режиме

→ Для всасывания влаги или влажной уборки надеть желаемые принадлежности на всасывающие трубки или прячу на ручку.

⚠ Внимание:

использование фильтровального мешка не допускается!

При образовании пены или вытекании жидкости прибор надлежит незамедлительно выключить!

Указание: при полном резервуаре входное отверстие закрывается поплавком, а прибор начинает работать с повышенным числом оборотов. Прибор следует незамедлительно выключить, а из резервуара – удалить содержимое.

Функция подачи воздуха

Очистка труднодоступных мест или мест, где всасывание не возможно, например, удаление листьев из гравия.

→ Рисунок **C1**

Присоединить всасывающий шланг к подключению для подачи воздуха. Тем самым активируется функция продувки.

Перерыв в работе

→ Выключите прибор.

→ Рисунок **D1**

Установить насадку для пола в парковочное положение.

Окончание работы

→ Выключить прибор и вытащить сетевую вилку.

Опорожнить резервуар

→ Рисунок **E1**

Снять крышку устройства и удалить содержимое из резервуара.

Хранение устройства

→ Рисунок **E2**

Продеть сетевой кабель через устройство для втягивания кабеля и сложить принадлежности на устройстве.

Хранить устройство в сухих помещениях.

Уход и техническое обслуживание

⚠ Опасность

При проведении любых работ по уходу и техническому обслуживанию аппарат следует выключить, а сетевой шнур - вынуть из розетки.

Ремонтные работы и работы с электрическими узлами могут производиться только уполномоченной службой сервисного обслуживания.

⚠ Внимание

Не использовать чистящих паст, моющих средств для стекла и универсальных моющих средств! Запрещается погружать прибор в воду.

→ Прибор и принадлежности из искусственных материалов следует чистить стандартными моющими средствами для искусственных материалов.

→ При необходимости бак и детали прополоскать водой и высушить для последующего использования.

→ Рисунок **F1**

В случае необходимости проводить очистку патронного фильтра под струей воды. Не вытирать и не чистить с применением щетки. Перед установкой полностью высушить.

Помощь в случае неполадок

Сетевой шнур не сматывается

- Вероятно, сетевой шнур загрязнен. Очистить сетевой шнур.

Падающая мощность всасывания

Если мощность всасывания аппарата снижается, пожалуйста, проверить следующие пункты.

- Засор принадлежностей, всасывающих трубок или шланга - удалить засор палкой.
- Мешок для сбора пыли заполнен, вставить новый мешок.
(см. описание / рисунок **A3**)
- Патронный фильтр загрязнен: Вытряхнуть содержимое патронного фильтра, в случае необходимости промыть фильтр под проточной водой.
(см. описание / рисунок **E1**)
- Заменить поврежденный патронный фильтр.

Общие указания

Гарантия

В каждой стране действуют соответствующие гарантийные условия, изданные уполномоченной организацией сбыта нашей продукции в данной стране. Возможные неисправности прибора в течение гарантийного срока мы устраняем бесплатно, если причина заключается в дефектах материалов или ошибках при изготовлении. В случае возникновения претензий в течение гарантийного срока просьба обращаться, имея при себе чек о покупке, в торговую организацию, продавшую вам прибор или в ближайшую уполномоченную службу сервисного обслуживания.
(Адрес указан на обороте)

Сервисная служба

В случае возникновения вопросов или поломки наш филиал фирмы KÄRCHER может вам разрешить их.
(Адрес указан на обороте)

Заказ запасных частей и специальных принадлежностей

Выбор наиболее часто необходимых запчастей вы найдете в конце инструкции по эксплуатации.

Запасные части и принадлежности Вы можете получить у Вашего дилера или в филиале фирмы KÄRCHER.

(Адрес указан на обороте)

Технические данные

Напряжение	220 - 240	V
Мощность $P_{\text{ном}}$	1200	Вт
Мощность $P_{\text{макс}}$	1400	Вт
Сетевой предохранитель (инертный)	10	A
Вместимость резервуара	25	л
Потребление воды рукояткой	15	л
Потребление воды насадкой для пола	13	л
Сетевой шнур	H 05VV-F2x0,75	
Уровень звукового давления (EN 60704-2-1)	73	дБ(A)
Вес без (принадлежностей)	7,5	кг

Изготовитель оставляет за собой право внесения технических изменений!

