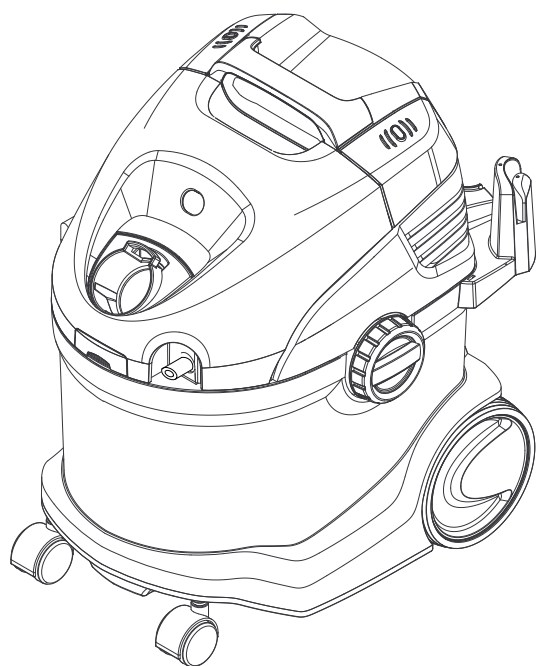


SE 6.100

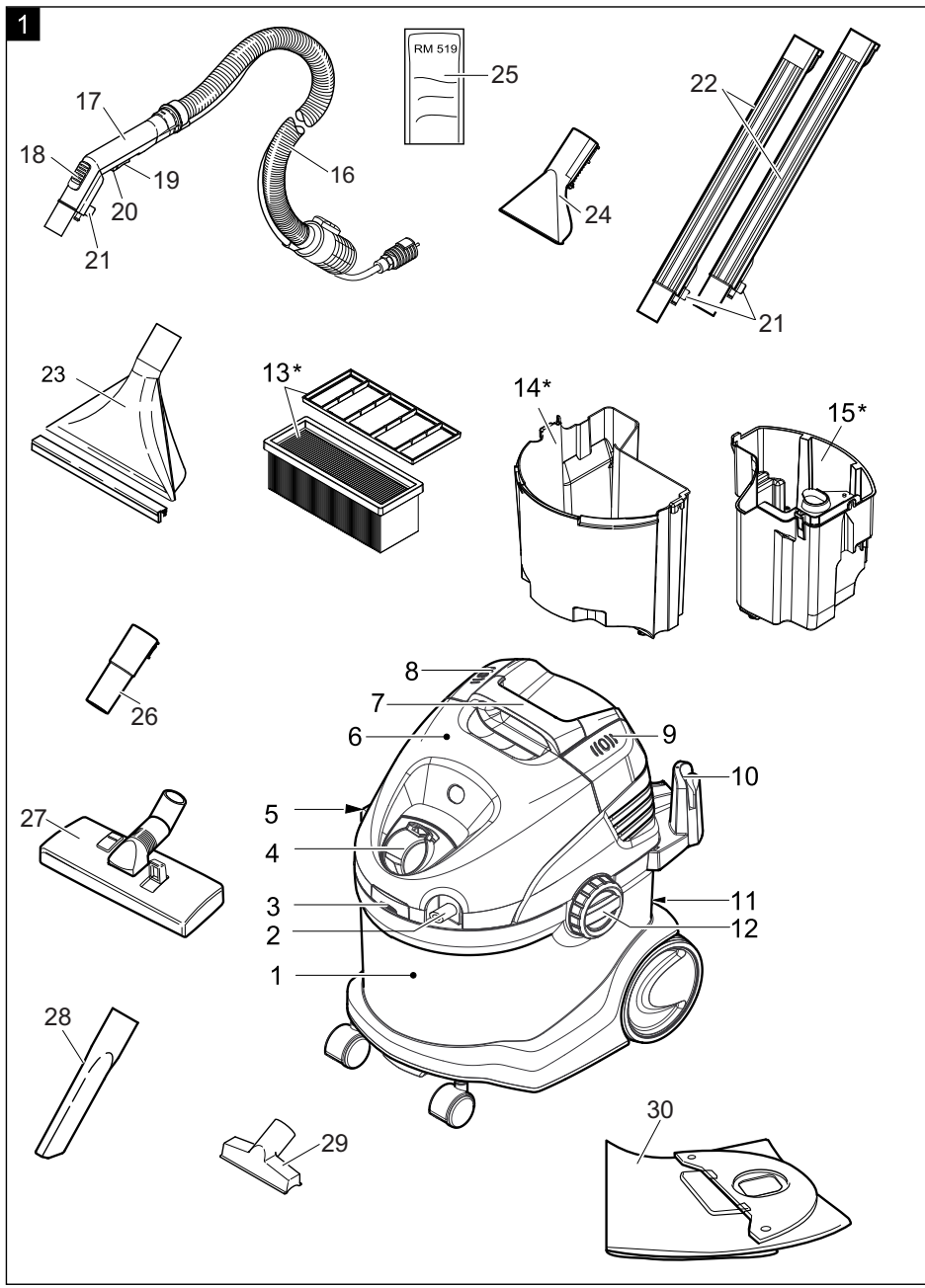


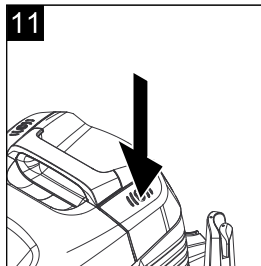
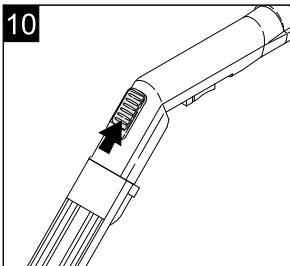
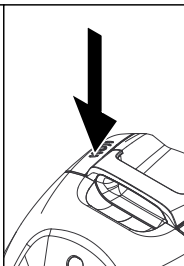
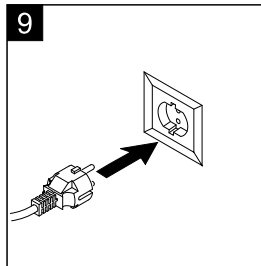
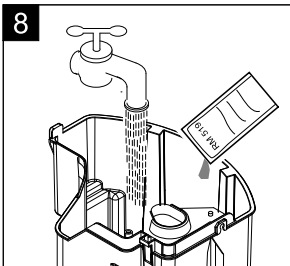
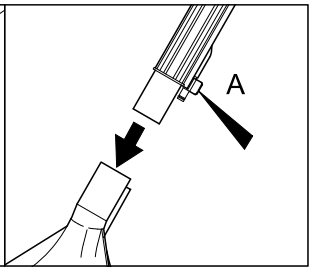
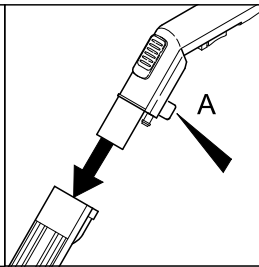
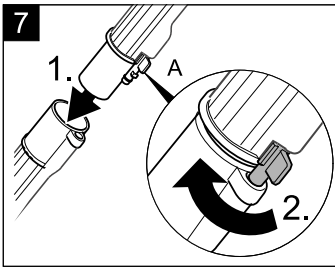
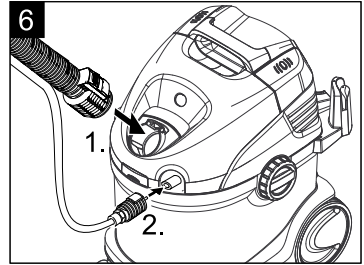
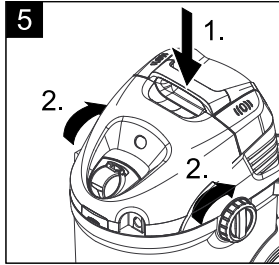
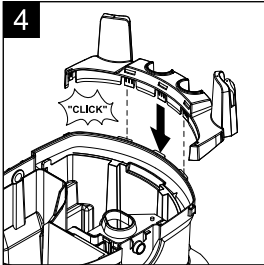
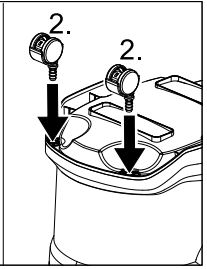
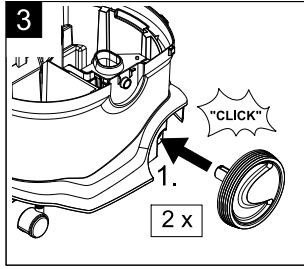
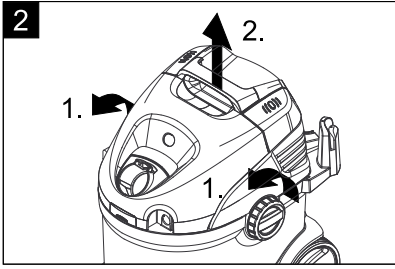
Русский

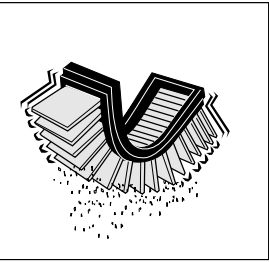
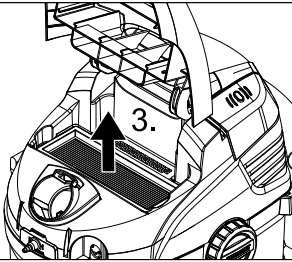
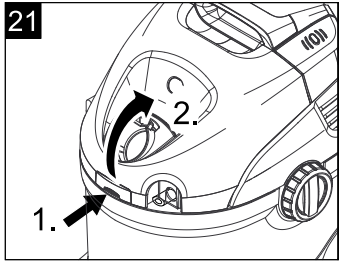
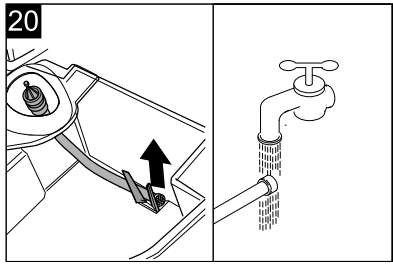
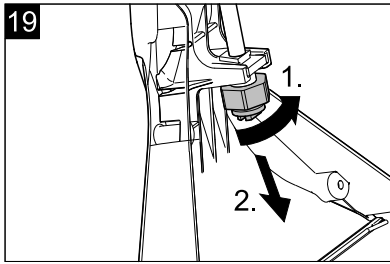
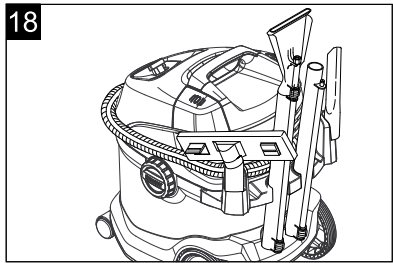
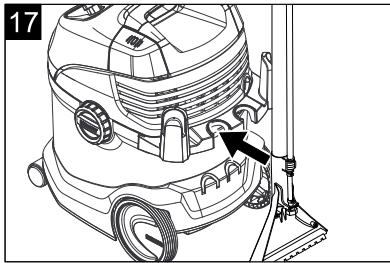
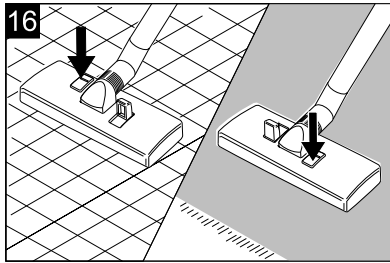
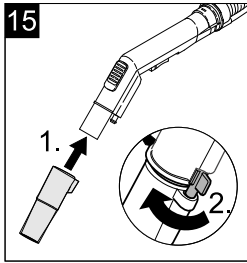
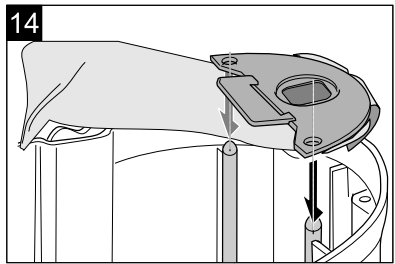
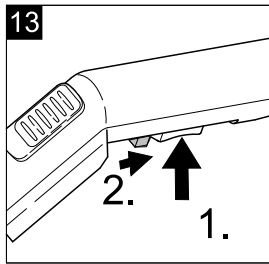
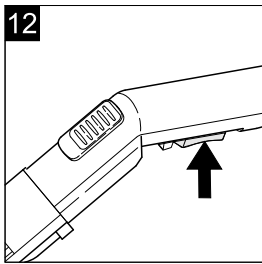
Register and win!  
[www.karcher.com/register-and-win](http://www.karcher.com/register-and-win)



59652180 05/15







## Оглавление

Общие указания . . . . .	RU	5
Указания по технике безопасности . . . . .	RU	5
Символы в руководстве по эксплуатации . . . . .	RU	8
Описание прибора . . . . .	RU	8
Управление . . . . .	RU	9
Уход и техническое обслуживание . . . . .	RU	11
Помощь в случае неполадок . . . . .	RU	11
Технические данные . . . . .	RU	11
Специальные принадлежности . . . . .	RU	11

## Общие указания

### Уважаемый покупатель!



Перед первым применением вашего прибора прочитайте эту оригинальную инструкцию по эксплуатации, после этого действуйте соответственно и сохраните ее для дальнейшего пользования или для следующего владельца.

### Использование по назначению

Данный прибор разработан для личного использования и не рассчитан на требования для профессионального применения.

- С покупкой данного прибора вы приобрели разбрызгивающий экстрактор для ухода или основательной очистки ковровых покрытий с эффектом глубокой очистки.
- При помощи монтажного комплекта для моечного сопла, предназначенного для жестких поверхностей (входит в комплект поставки), можно очистить даже твердые полы.
- С соответствующими принадлежностями (включены в комплект поставки) также можно использовать в качестве универсального пылесоса.

### Охрана окружающей среды



Упаковочные материалы пригодны для вторичной обработки. Поэтому не выбрасывайте упаковку вместе с домашними отходами, а сдайте ее в один из пунктов приема вторичного сырья.



Старые приборы содержат ценные перерабатываемые материалы, подлежащие передаче в пункты приемки вторичного сырья. Поэтому утилизируйте старые приборы через соответствующие системы приемки отходов.

### Утилизация фильтра и пылесборного мешка

Фильтр и пылесборный мешок изготовлены из экологически безвредных материалов. Если они не содержат никаких веществ, которые запрещены для утилизации домашнего мусора, они могут быть утилизированы с обычным домашним мусором.

### Инструкции по применению компонентов (REACH)

Актуальные сведения о компонентах приведены на веб-узле по следующему адресу:  
[www.kaercher.com/REACH](http://www.kaercher.com/REACH)

## Гарантия

В каждой стране действуют соответственно гарантийные условия, изданные уполномоченной организацией сбыта нашей продукции в данной стране. Возможные неисправности прибора в течение гарантийного срока мы устраним бесплатно, если причина заключается в дефектах материалов или ошибках при изготовлении. В случае возникновения претензий в течение гарантийного срока просьба обращаться, имея при себе чек о покупке, в торговую организацию, продавшую вам прибор или в ближайшую уполномоченную службу сервисного обслуживания.

Дата выпуска отображается на заводской табличке в закодированном виде.

При этом отдельные цифры имеют следующее значение::

Пример: 30190

- 3 год выпуска
- 0 столетие выпуска
- 1 десятилетие выпуска
- 9 вторая цифра месяца выпуска
- 0 первая цифра месяца выпуска

Таким образом, в данном примере код 30190 означает дату выпуска 09 / (2)013.

## Сервисная служба

В случае возникновения вопросов или поломок наш филиал фирмы KÄRCHER поможет вам разрешить их.

(Адрес указан на обороте)

## Заказ запасных частей и специальных принадлежностей

Для обеспечения безопасности прибора следует использовать только оригинальные запасные детали и принадлежности, применение которых одобрено изготовителем.

Запасные части и принадлежности Вы можете получить у Вашего дилера или в филиале фирмы KÄRCHER.

## Указания по технике безопасности

*Наряду с указаниями по технике безопасности, содержащимися в настоящем руководстве по эксплуатации необходимо также соблюдать общие правила техники безопасности и указания по предотвращению несчастных случаев.*

Любое применение, противоречащее данным указаниям, влечет за собой потерю гарантии.

### **△ ОПАСНОСТЬ**

- Прибор следует включать только в соответствующим образом заземленную сеть переменного тока.
- Прибор следует включать только в сеть переменного тока. Напряжение должно соответствовать указаниям в заводской табличке прибора.
- Не прикасаться к сетевой вилке и розетке мокрыми руками.
- Не вытаскивать сетевую штепсельную вилку путем подтягивания за сетевой шнур.
- При проведении любых работ по уходу и техническому обслуживанию аппарат следует выключить, а сетевой шнур - вынуть из розетки.
- Ремонтные работы и работы с электрическими узлами могут производиться только уполномоченной службой сервисного обслуживания.
- Перед началом работы с прибором проверять сетевой шнур и штепсельную вилку на повреждения. Поврежденный сетевой шнур должен быть незамедлительно заменен уполномо-

ченной службой сервисного обслуживания/специалистом-электриком.

- Во избежание несчастных случаев, связанных с электричеством, мы рекомендуем использование розеток с предвключенным устройством защиты от тока повреждения (макс. номинальная сила тока срабатывания: 30 мА).
- Используйте только брызгозащищенный удлинитель с сечением провода не менее 3x1 мм<sup>2</sup>.
- При замене соединительных элементов на кабеле сетевого питания или удлинителе должна обеспечиваться брызгозащита и механическая прочность.
- Перед отсоединением прибора от сети питания сначала выключите его с помощью главного выключателя.
- При образовании пены или вытекании жидкости прибор надлежит незамедлительно выключить или отсоединить от электро-сети!

### **△ ПРЕДУПРЕЖДЕНИЕ**

- Данное устройство не предназначено для использования людьми с ограниченными физическими, сенсорными или умственными возможностями, а также лиц с отсутствием

- опыта и/или отсутствием необходимых знаний, за исключением случаев, когда они находятся под надзором ответственного за безопасность лица или получают от него указания по применению устройства, а также осознают вытекающие отсюда риски.
- Не разрешайте детям играть с устройством.
  - Следить за тем, чтобы дети не играли с устройством.
  - Не разрешайте детям проводить очистку и обслуживание устройства без присмотра.
  - Упаковочную пленку держите подальше от детей, существует опасность удушья!
  - Прибор следует отключать после каждого применения и перед проведением очистки/технического обслуживания.
  - Опасность пожара. Не допускать всасывания горящих или тлеющих предметов.
  - Прибор необходимо размещать на устойчивом основании.
  - Пользователь обязан использовать прибор в соответствии с назначением. Он должен учитывать местные особенности и при работе с прибором следить за другими лицами, находящимися поблизости, особенно детьми.
  - Перед использованием проверьте исправность прибора и принадлежностей. Если состояние не является безупречным, их использование не разрешается.
  - Никогда не опускайте прибор или штепсельную вилку в воду или другие жидкости.
  - Эксплуатация прибора во взрывоопасных помещениях запрещается. При использовании прибора в опасной зоне следует соблюдать соответствующие правила техники безопасности.
  - Прибор следует защищать от сильных погодных влияний, влажности и источников тепла.
  - После падения прибор должен быть проверен авторизованной сервисной службой, так как могут иметь место внутренние повреждения, которые снижают безопасность прибора.
  - Не собирайте ядовитые вещества.
  - Не собирайте гипс, цемент и подобные им вещества, так как при взаимодействии с водой они мо-

- гут затвердеть и повредить прибор.
- Во время работы прибор должен быть установлен горизонтально.
  - Следует применять только рекомендуемые производителем моющие средства, а также учитывать указания по применению, удалению отходов и предупреждения производителя моющего средства.
  - Не использовать чистящих паст, моющих средств для стекла и универсальных моющих средств! Запрещается погружать прибор в воду.

Некоторые вещества при смешении со всасываемым воздухом могут образовывать взрывоопасные пары или смеси!

Никогда не всасывать следующие вещества:

- Взрывчатые или горючие газы, жидкости и пыль (реактивная пыль)
- Реактивная металлическая пыль (например, алюминий, магний, цинк) в соединении с сильными щелочными и кислотными моющими средствами
- Неразбавленные сильные кислоты и щелочи
- Органические растворители (например, бензин, растворитель, ацетон, мазут).

- Кроме того эти вещества могут разъедают использованные в приборе материалы.

## Символы в руководстве по эксплуатации

### ⚠ **ОПАСНОСТЬ**

Для непосредственно грозящей опасности, которая приводит к тяжелым увечьям или к смерти.

### ⚠ **ПРЕДУПРЕЖДЕНИЕ**

Для возможной потенциально опасной ситуации, которая может привести к тяжелым увечьям или к смерти.

### ⚠ **ОСТОРОЖНО**

Для возможной потенциально опасной ситуации, которая может привести к легким травмам или повлечь материальный ущерб.

### **ВНИМАНИЕ**

Указание относительно возможной потенциально опасной ситуации, которая может повлечь материальный ущерб.

## Описание прибора

Изображения см. на развороте!

При распаковке прибора проверьте его комплектность, а также его целостность. При обнаружении повреждений, полученных во время транспортировки, следует уведомить торговую организацию, продавшую прибор.

Рисунок 1

- 1 Баки
- 2 Подсоединение распылительного шланга
- 3 Клавиша разблокировки крышки фильтра
- 4 Гнездо для подключения шланга, моющий пылесос
- 5 Чистка фильтра
- 6 Головка устройства
- 7 Рукоятка для ношения прибора
- 8 Кнопка для всасывания
- 9 Кнопка для разбрызгивания





- 10 Крюк для кабеля и шланга
- 11 Крепление для распылительной всасывающей трубки
- 12 Разблокировка резервуара
- 13 Плоский складчатый фильтр \*
- 14 Резервуар для грязной воды, съемный\*
- 15 Резервуар для чистой воды, съемный\*
- 16 Распылительный всасывающий шланг
- 17 Рукоятка
- 18 Дополнительная воздушная заслонка
- 19 Распылительная ручка
- 20 Клавиша заперения для распылительной ручки
- 21 Блокировочный рычаг
- 22 Распылительные всасывающие трубки 2 x 0,5 м
- 23 Моечное сопло для очистки ковровых покрытий, с монтажным комплектом для жестких поверхностей
- 24 Промывочное сопло для чистки обивки
- 25 Моющее средство для ковров RM 519 (100 мл)

#### **Дополнительные принадлежности для работы**

- 26 Адаптер для влажной и сухой чистки
  - 27 Переключаемая насадка для полов для ковров и твердых полов
  - 28 Форсунка для чистки швов и стыков
  - 29 Форсунка для чистки обивки
  - 30 Фильтровальный мешок
- \* уже установлен в устройство

## **Управление**

### **Перед началом работы**

Рисунок 2

- Обе разблокировки повернуть по направлению стрелки, снять головку прибора и извлечь приспособления из емкости.

Рисунок 3

- Установить колеса и направляющие ролики.

Рисунок 4

- Установить держатель для принадлежностей.

### **Ввод в эксплуатацию**

#### **→ Влажная уборка**

(см. раздел "Влажная уборка/Наполнение резервуара для чистой воды")

#### **→ Сухая чистка**

(см. раздел "Сухая чистка")

#### **→ Всасывание влажной грязи/воды**

(см. главу «Всасывание влажной грязи/воды»)

Рисунок 5

- Надеть и зафиксировать головку прибора.

Рисунок 6

- Вставить всасывающий шланг и распылительный шланг в соединение на приборе.

#### **Указание:**

Всасывающий шланг крепко вдавить в подключение, чтобы он зафиксировался.

Рисунок 7

- Вставить распылительную всасывающую трубку и надеть на ручку. Блокировочный рычаг при сочленении устанавливается по центру, для фиксации поворачивайте по часовой стрелке.
- Вставить моечное сопло в трубку для распыления-всасывания и зафиксировать запорной ручкой.

**Теперь прибор готов к влажной уборке.**

## **Влажная очистка ковровых покрытий/твердых полов/обивки**

### **ВНИМАНИЕ**

*Перед применением прибора проверить подлежащий очистке предмет на устойчивость окраски и водостойкость на незаметном участке.*

*Не чистить чувствительные к воде покрытия как, например, паркетные полы (может проникнуть влага и повредить пол).*

### **Указание:**

*Использование теплой воды (максимальная температура 50 °C) повышает эффективность чистки.*

*Насос для моющего средства включать только при применении. По возможности избежать сухой ход, а также излишний рост давления (динамическое давление).*

Выключатель в тепловой защите отключает насос для моющего средства при опасности перегрева. После охлаждения (20-30 мин.) насос снова готов к эксплуатации.

### **Наполнить резервуар для чистой воды**

Рисунок 8

Для заполнения резервуара для чистой воды возможно извлечь.

Добавить 100-200 мл моющего средства для ковров RM 519 (количество можно изменять в зависимости от степени загрязнения) в бак для свежей воды, долить водопроводной водой, не переполняя (обратить внимание на отметку МАКС).

### **Влажная уборка ковровых покрытий**

- Использовать моечное сопло для очистки ковров.

- Работать без монтажного комплекта, предназначенного для жестких поверхностей.

Для чистки использовать только моющее средство RM 519 для ковров фирмы KÄRCHER.

### **Влажная уборка твердых полов**

Не чистить покрытия из ламината и паркета!

- Использовать моечное сопло для очистки ковров.

- Монтажный комплект для жестких поверхностей с боку надвинуть на моечное сопло. Резиновые губки смотрят вперед, щеточные полосы назад.

### **Влажная уборка обивки**

- Использовать моечное сопло для очистки обивки.

### **Приступить к работе**

Рисунок 9

- Вставить сетевую штепсельную вилку в розетку.

- Нажать клавишу для всасывания, начнет работать всасывающая турбина.

Рисунок 10

- Полностью закрыть дополнительную воздушную заслонку на ручке.

Рисунок 11

- Нажать клавишу для разбрызгивания, насос для моющего средства готов.

Рисунок 12

- Для нанесения раствора для очистки нажать распылительную ручку на рукоятке.

## Рисунок 13

- Распылительная ручка может фиксироваться для продолжительного распыления, для этого необходимо нажать на распылительную ручку и потянуть вниз клавишу заперения.
- Пересекать очищаемую поверхность по соединенным внахлестку дорожкам. При этом тянуть форсунку задним ходом (не передвигать).

### Во время работы опорожнить резервуар для грязной воды.

- Если резервуар для грязной воды полный, то прибор автоматически отключится.  
**Указание:** Если прибор отключается, то следует выключить прибор, поскольку в противном случае при открытии прибора всасывающая турбина снова начнет работать.
- Разблокировать и снять головку прибора.
- Извлечь резервуар для грязной воды и опорожнить его.

### Завершение влажной уборки

- Прополоскать распылительные трубки, для этого:  
В бак для свежей воды налить ок. 1 л чистой воды.  
Держать сопло над сливом и включить распыляющий насос, пока чистая вода не закончится.

### Советы по очистке/метод работы

- Работать всегда от света к тени (от окна к двери).
- Работать всегда по направлению от очищенной поверхности к неочищенной.
- Ковровое покрытие с обратной стороны из джута может при слишком влажной уборке сморщиться и потерять цвет.
- Высоковорсовые ковры после очистки во влажном состоянии чистят щеткой по направлению ворса (например, с помощью щетки для ковров или веника).
- Пропитка с помощью моющего средства Care Tex RM 762 после влажной уборки препятствует быстрому повторному загрязнению текстильного покрытия.
- Ходить по очищенной поверхности только после высыхания или установки мебели во избежание появления вмятин или пятен ржавчины.

### Способы мойки

#### При легких и нормальных загрязнениях (чистка):

- Включить всасывания и разбрызгивания.
- За один проход нанести и одновременно всосать раствор для очистки.
- Затем выключить переключатель "Разбрызгивание" и собрать остаток чистящего средства.
- После очистки еще раз промыть ковры чистой, теплой водой и, по желанию, нанести пропитку.

#### При сильных загрязнениях или пятнах (основательная чистка):

- Включить разбрызгивание.
- Нанести моющий раствор, дать подействовать минимум 5 мин. (всасывание отключено).
- Затем очистить поверхность как при легком / обычном загрязнении.
- После очистки еще раз промыть ковры чистой, теплой водой и, по желанию, нанести пропитку.

## Сухая чистка

### ВНИМАНИЕ

*Бак и принадлежности должны быть сухими, иначе может прилипнуть грязь.*

- Извлечь резервуар для грязной и чистой воды.

### Рисунок 14

- **Рекомендация:** Для всасывания применять мешок фильтра.

### Рисунок 15

- Использовать адаптер для влажной и сухой чистки. Надеть адаптер на ручку или всасывающий шланг, повернуть блокировочный рычаг и зафиксировать.
- Выбрать желаемые принадлежности и надеть на распылительные всасывающие трубки или прямо на адаптер.
- Включить всасывание.

**Указание:** Не включать разбрызгивание.

### Всасывание на твердых полах

#### Рисунок 16

- Нажать ногой на переключатель форсунки для чистки полов. Щеточные полосы на нижней стороне форсунки выдвинуты.

### Удаление пыли с ковровых покрытий

#### Рисунок 16

- Нажать ногой на переключатель форсунки для чистки полов. Щеточные полосы на нижней стороне форсунки спрятаны.
- Для выбора мощности всасывания нажать на дополнительную воздушную заслонку.  
**Указание:**  
*После использования снова закрыть дополнительную воздушную заслонку!*

## Всасывание влажной грязи/воды

### ВНИМАНИЕ

*Не использовать никакого пылесборного мешка!*

- Убрать баки для свежей и грязной воды, влажную грязь/воду всасывать прямо в бак.
- Для всасывания влажной грязи/воды применять моечное сопло.
- Если резервуар для грязной воды полный, то прибор автоматически отключится.

**Указание:** Если прибор отключается, то с помощью клавиши "Всасывание" необходимо выключить прибор, поскольку в противном случае при открытии прибора всасывающая турбина снова начнет работать.

Напр. При использовании насадки для стыков:

- Насадить и зафиксировать адаптер для влажной и сухой чистки. Насадить насадку для стыков непосредственно на адаптер.
- Включить всасывание.

## Перерыв в работе

### Рисунок 17

- При перерывах в работе всасывающую трубу возможно просто закрепить в креплении для принадлежностей и снова снять.

## Окончание работы

- Выключите прибор.
- Опустошить весь резервуар.
- Основательно промыть резервуар чистой водой.
- Отделить ручку, трубку для распыления=всасывания и моечное сопло друг от друга, для этого разомкнуть запорную ручку (среднее положение).
- Прополоскать элементы дополнительного оборудования по отдельности под проточной водой и затем дать высохнуть.
- Оставить прибор открытым для высыхания.

Рисунок 18

- **Хранение принадлежностей:** Всасывающий шланг, всасывающая трубка и принадлежности могут компактно и практично фиксироваться на приборе.
- **Хранение прибора.** Хранить устройство в сухих помещениях.

## Уход и техническое обслуживание

### Очистить распылительные сопла

При неравномерной струе

Рисунок 19

- Ослабить и вынуть крепления форсунок, очистить или заменить распылительное сопло.

### Очистить сетчатый фильтр резервуара чистой воды

Один раз в году или по мере необходимости.

Рисунок 20

- Очистить ситечко.

### Чистка складчатого фильтра

При сильном загрязнении:

Рисунок 21

- Отпереть и откинуть крышку, вынуть складчатый фильтр, удалить сетку и выбить фильтр.

## Помощь в случае неполадок

### Недопустимо выделение воды из форсунки

- Заполнить резервуар для чистой воды.
- Засорена сетка в баке для свежей воды.
- Защитное термореле отключило насос моющего средства из-за перегрева. Выключить и дать прибору остыть (ок. 20-30 мин).
- Насос моющего средства неисправен, обратитесь в службу сервисного обслуживания.

### Неравномерная струя

- Очистить распылительную насадку в моечном сопле.

## Недостаточная мощность всасывания

- Закрыть дополнительную воздушную заслонку на ручке.
- Засор принадлежностей, всасывающего шланга или всасывающих трубок - удалить засор.
- Фильтровальный мешок полон: вставить новый фильтровальный мешок.
- Складчатый фильтр забит, выполнить очистку фильтра, при сильном загрязнении снять его и прочистить (см. раздел "Очистка складчатого фильтра".

## Насос моющего средства шумит

- Заполнить резервуар для чистой воды.

## Сильное пенообразование в резервуаре

- Использовать оригинальное моющее средство фирмы KARCHER.  
№ для заказа 6.295-771.0 Моющее средство для ковров RM 519.

## Прибор не работает

- Вставьте штепсельную вилку в электророзетку.

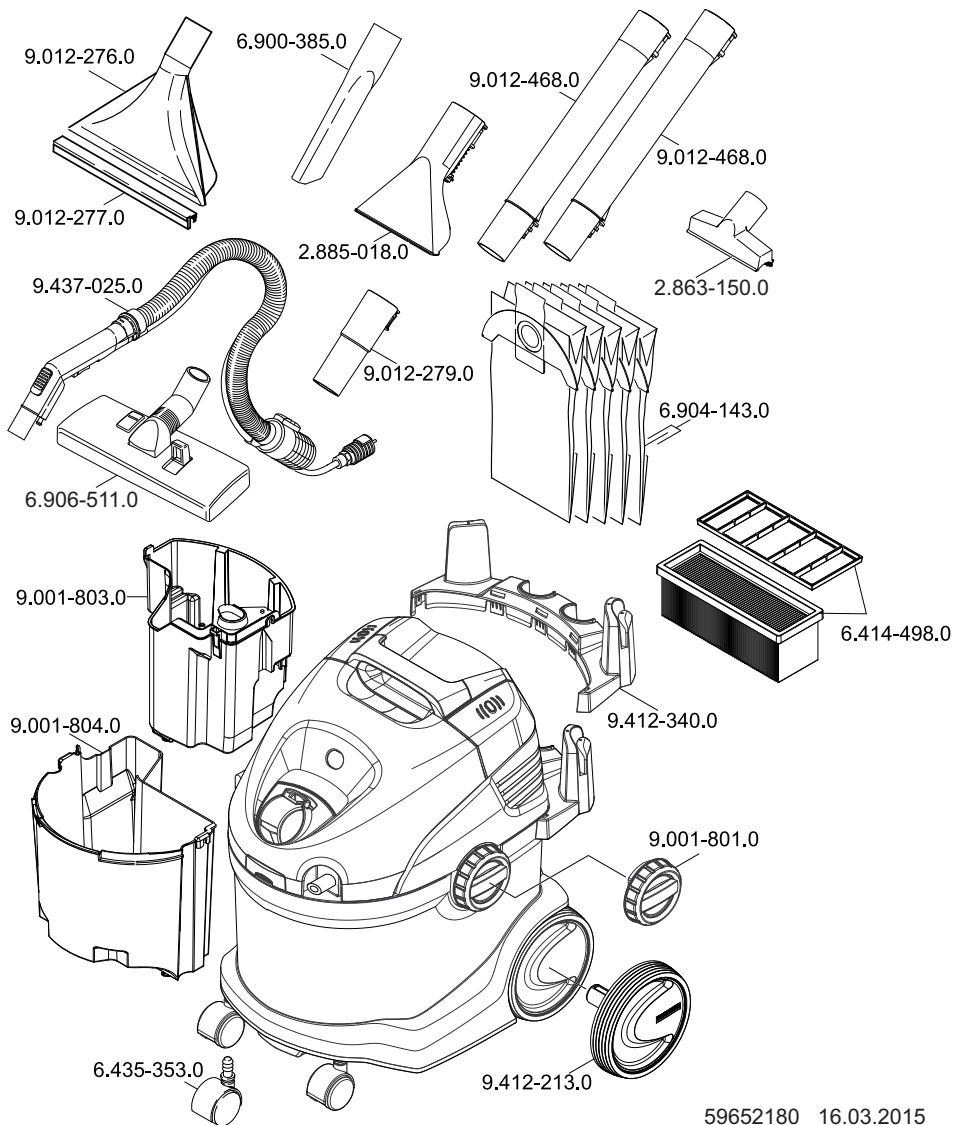
## Технические данные

Напряжение 1~50-60 Hz	220 - 240	V
Мощность P <sub>ном</sub>	1200	Вт
Мощность P <sub>макс</sub>	1400	Вт
Сетевой предохранитель (инертный)	10	A
Уровень звукового давления (EN 60704-2-1)	77	дБ(A)
Вес без (принадлежностей)	7,1	кг

**Изготовитель оставляет за собой право внесения технических изменений!**

## Специальные принадлежности

	№ заказа:
Набор фильтров (5 шт.)	6.904-143.0
Плоский складчатый фильтр	6.414-498.0
Промывочное сопло для чистки обивки	2.885-018.0
Чистящее средство для ковров RM 519 (бутылка 1 л)	
Международный номер	6.295-771.0
Пропитывающий состав для текстиля Care Tex RM 762 (бутылка 0,5 л)	
Международный номер	6.295-769.0





<http://www.kaercher.com/dealersearch>



**Alfred Kärcher GmbH & Co. KG**

Alfred-Kärcher-Str. 28 - 40

71364 Winnenden (Germany)

Tel.: +49 7195 14-0

Fax: +49 7195 14-2212