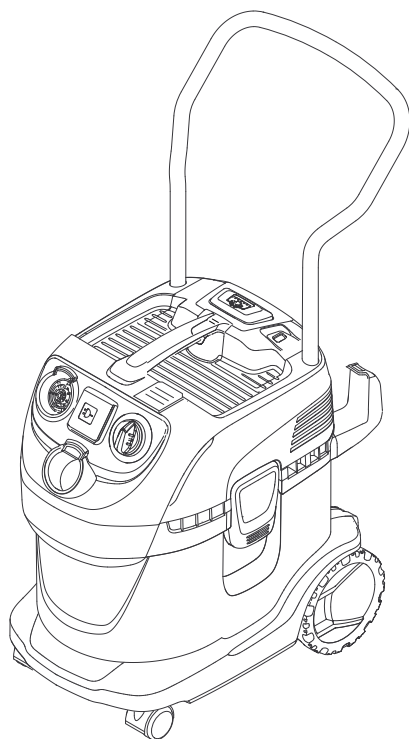


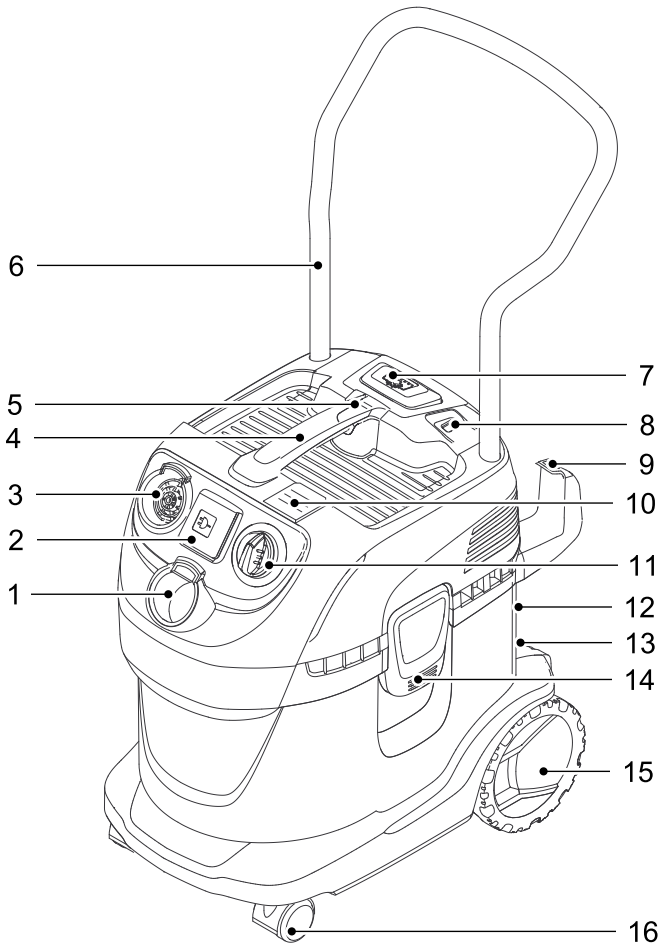
WD 7.2xx
WD 7.3xx
WD 7.5xx
WD 7.7xx



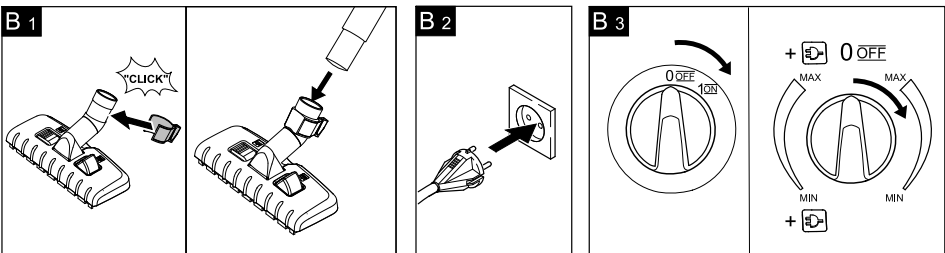
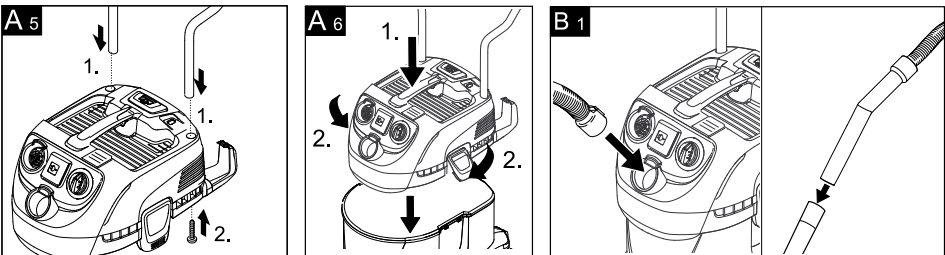
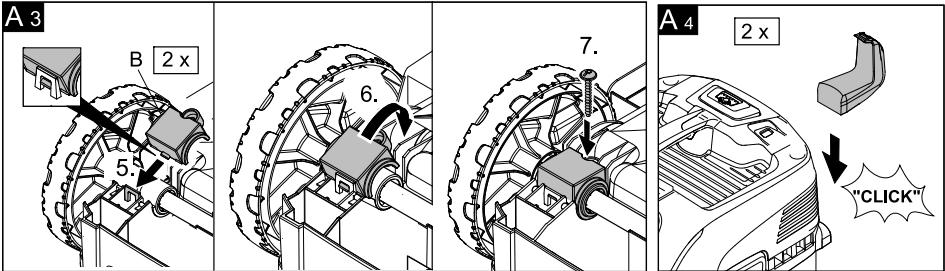
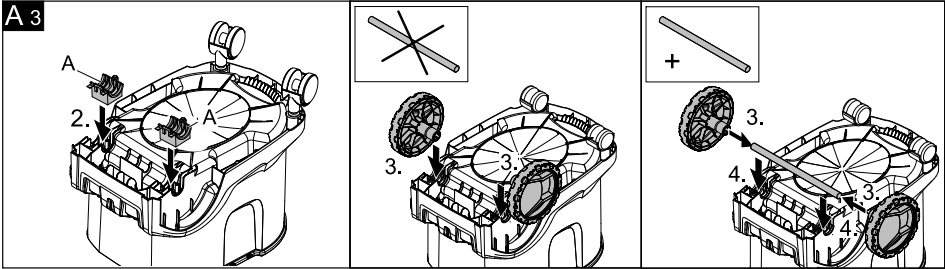
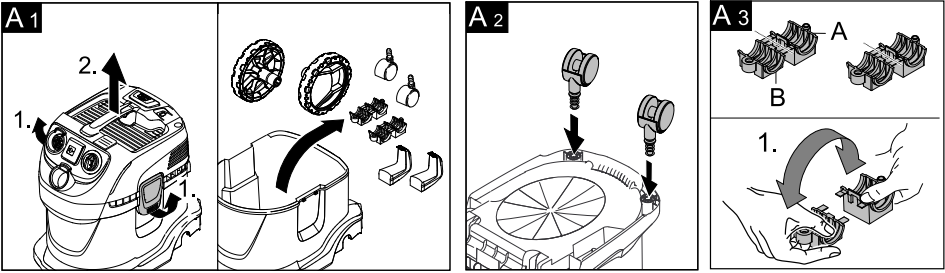
Deutsch	7
English	13
Français	19
Italiano	26
Nederlands	33
Español	40
Português	47
Dansk	54
Norsk	60
Svenska	66
Suomi	72
Ελληνικά	78
Türkçe	85
Русский	91
Magyar	99
Čeština	106
Slovenščina	112
Polski	118
Românește	125
Slovenčina	132
Hrvatski	138
Σρpski	144
Български	150
Eesti	157
Latviešu	163
Lietuviškai	169
Українська	175
العربية	189

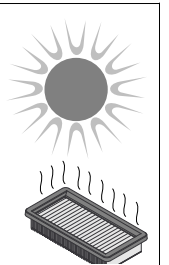
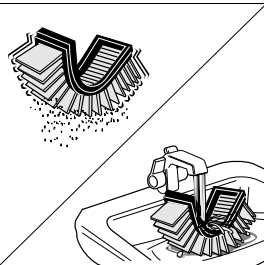
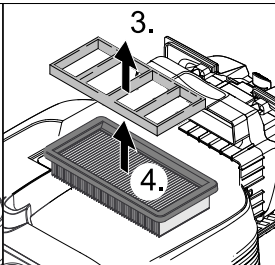
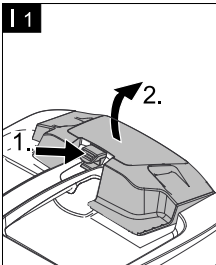
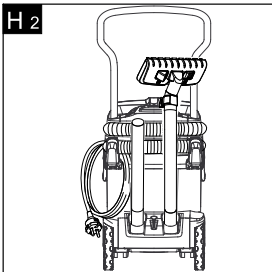
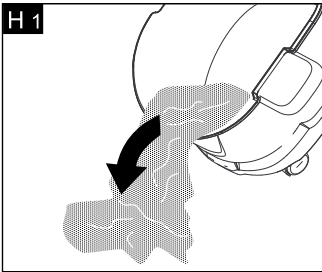
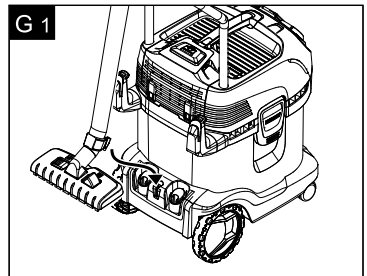
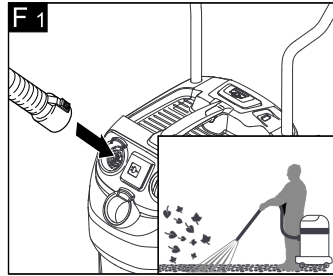
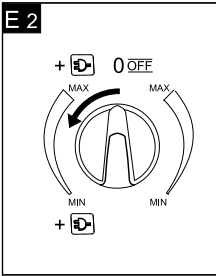
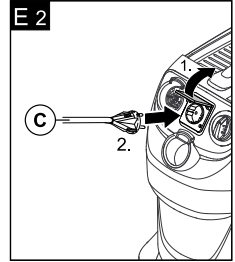
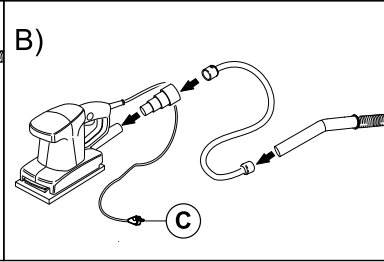
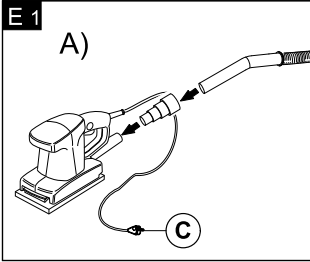
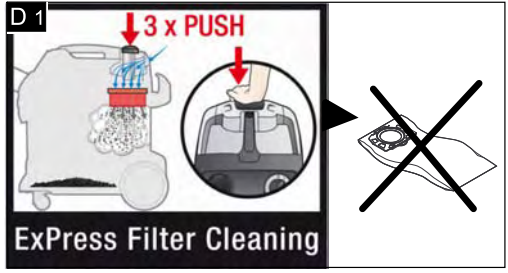
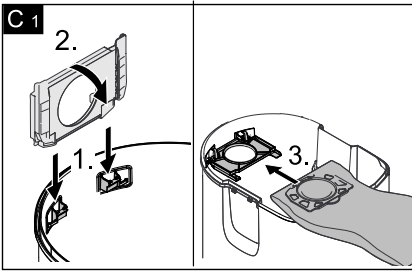
Register and win!
www.karcher.com

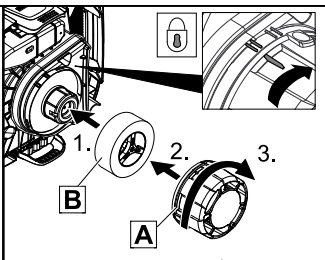
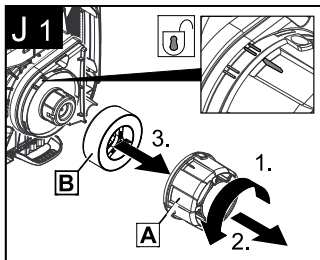
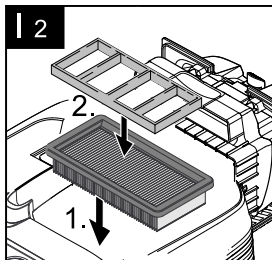


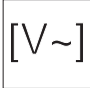
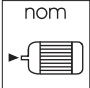
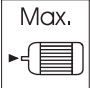

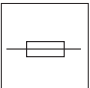
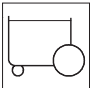
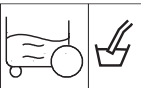
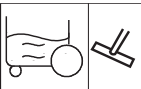


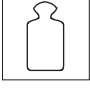


	17	18	19	20	21	22	23	24	25
WD 7.2xx	●		●	●	●	●	●	○	○
WD 7.3xx	●		●	●	●	●	●	○	○
WD 7.5xx	●		●	●	●	●	●	○	○
WD 7.7xx	●		●	●	●	●	●	●	●







	WD 7.2xx	WD 7.3xx	WD 7.5xx	WD 7.7xx
	220 - 240 V / 1~50, 60 Hz			
 nom	1200 W	1400 W	1600 W	1600 W
 Max.	1400 W	1600 W	1800 W	1800 W
 Max.				EU: 1800 W GB: 1400 W CH: 700 W
	10 A			EU: 16 A GB: 13 A CH: 10 A
	25 l			
	16 l			
	14 l			
	H 05VV-F2x0,75	H 05VV-F2x1	H 05VV-F3G1,5	
	73 dB(A)	71 dB(A)		
	9,0 kg	10,0 kg	10,0 kg	11,0 kg

Оглавление

Общие указания	RU . . . 7
Указания по технике безопасности	RU . . . 8
Описание прибора	RU . . . 9
Управление	RU . . 10
Уход и техническое обслуживание	RU . . 12
Помощь в случае неполадок	RU . . 13
Технические данные.	RU . . 14

Общие указания

Уважаемый покупатель!



Перед первым применением вашего прибора прочитайте эту оригинальную инструкцию по эксплуатации, после этого действуйте соответственно и сохраните ее для дальнейшего пользования или для следующего владельца.

Использование по назначению

Прибор предназначен для использования в соответствии с описаниями, приведенными в данном руководстве по эксплуатации, и указаниями по технике безопасности при работе с пылесосами для мокрой и сухой чистки.

Данный прибор разработан для личного использования и не рассчитан на требования для профессионального применения.

- Защищайте прибор от попадания на него дождя. Не хранить на открытом воздухе.
- **Внимание:** При всасывании пепла и сажи использовать только предварительный отсекаТЕЛЬ (№ заказа 2.863-139).

Использовать для влажной/сухой уборки только с:

- оригинальным пылесборным мешком.
- оригинальными запчастями, стандартными или специальными принадлежностями.

Изготовитель не несет ответственности за повреждения, полученные в результате использования не по назначению или неправильного обращения с прибором.

Охрана окружающей среды



Упаковочные материалы пригодны для вторичной обработки. Поэтому не выбрасывайте упаковку вместе с домашними отходами, а сдайте ее в один из пунктов приема вторичного сырья.



Старые приборы содержат ценные перерабатываемые материалы, подлежащие передаче в пункты приемки вторичного сырья. Поэтому утилизируйте старые приборы через соответствующие системы приемки отходов.

Утилизация фильтра и пылесборного мешка

Фильтр и пылесборный мешок изготовлены из экологически безвредных материалов.

Если они не содержат никаких веществ, которые запрещены для утилизации домашнего мусора, они могут быть утилизированы с обычным домашним мусором.

Инструкции по применению компонентов (REACH)

Актуальные сведения о компонентах приведены на веб-узле по следующему адресу:

www.kaercher.com/REACH

Гарантия

В каждой стране действуют соответственно гарантийные условия, изданные уполномоченной организацией сбыта нашей продукции в данной стране. Возможные неисправности прибора в течение гарантийного срока мы устраняем бесплатно, если причина заключается в дефектах материалов или ошибках при изготовлении. В случае возникновения претензий в течение гарантийного срока просьба обращаться, имея при себе чек о покупке, в торговую организацию, продавшую вам прибор или в ближайшую

уполномоченную службу сервисного обслуживания.

(Адрес указан на обороте)

Сервисная служба

В случае возникновения вопросов или поломок наш филиал фирмы KÄRCHER поможет вам разрешить их.

(Адрес указан на обороте)

Заказ запасных частей и специальных принадлежностей

Выбор наиболее часто необходимых запчастей вы найдете в конце инструкции по эксплуатации.

Запасные части и принадлежности Вы можете получить у Вашего дилера или в филиале фирмы KÄRCHER.

(Адрес указан на обороте)

Указания по технике безопасности

- Это устройство не предназначено для использования людьми (в том числе и детей) с ограниченными физическими, сенсорными или умственными способностями или лицами с отсутствием опыта и/или знаний, за исключением случаев, если за обеспечением безопасности их работы наблюдают специально подготовленные лица или они получают от них указания, касающиеся использования устройства. Необходимо следить за детьми, не разрешать им играть с устройством.
- Упаковочную пленку держите подальше от детей, существует опасность удушья!
- Прибор следует отключать после каждого применения и перед проведением очистки/технического обслуживания.
- Опасность пожара. Не допускать всасывания горящих или тлеющих предметов.
- Эксплуатация прибора во взрывоопасных зонах запрещается.

⚠ Подключение к сети питания

Прибор следует включать только в сеть переменного тока. Напряжение должно соответствовать указаниям в заводской табличке прибора.

⚠ Опасность поражения током

Ни в коем случае не прикасайтесь к сетевому шнуру и розетке мокрыми руками.

Сетевой кабель брать только за вилку, нельзя выключать прибор, вытягивая вилку из розетки за шнур.

Перед началом работы с прибором проверять сетевой шнур и штепсельную вилку на предмет повреждений. Поврежденный сетевой шнур должен быть незамедлительно заменен уполномоченной службой сервисного обслуживания/специалистом-электриком.

Во избежание несчастных случаев, связанных с электричеством, мы рекомендуем использование розеток с предвключенным устройством защиты от тока повреждения (макс. номинальная сила тока срабатывания: 30 мА).

⚠ Внимание

Некоторые вещества при смешении со всасываемым воздухом могут образовывать взрывоопасные пары или смеси!

Никогда не всасывать следующие вещества:

- Взрывчатые или горючие газы, жидкости и пыль (реактивная пыль)
- Реактивная металлическая пыль (например, алюминий, магний, цинк) в соединении с сильными щелочными и кислотными моющими средствами
- Неразбавленные сильные кислоты и щелочи
- Органические растворители (например, бензин, растворитель, ацетон, мазут).

Кроме того эти вещества могут разъедать использованные в приборе материалы.

Описание прибора

Изображения см. на разворотах!



- В данной инструкции по эксплуатации описаны базовые модели пылесосов для влажной/сухой уборки, представленные на обложке.
- В зависимости от модели, имеются различия в оснащении и наличии специальных принадлежностей, входящих в объем поставки.

При распаковке прибора проверьте его комплектность, а также его целостность. При обнаружении повреждений, полученных во время транспортировки, следует уведомить торговую организацию, продавшую прибор.

- содержится в объеме поставки
- возможное дополнительное оборудование

1 Элемент подключения всасывающего шланга

Для подсоединения всасывающего шланга во время работы.

Указание: Для извлечения шланга следует нажать пальцами на стопор и вытащить всасывающий шланг.

2 Розетка аппарата

Для подключения электроинструментов.

Указание: Учитывать максимальную присоединенную мощность (см. главу „Технические данные“).

3 Выход для подачи воздуха

Присоединить всасывающий шланг к подключению для подачи воздуха. Тем самым активируется функция продувки.

4 Рукоятка для ношения прибора

Для переноски устройства или удаления крышки устройства после разблокировки.

5 Клавиша разблокировки крышки фильтра

6 Ведущая дуга

7 Кнопка для чистки фильтра ExPress

8 Индикатор очистки фильтра

9 Место хранения принадлежностей на крючке

Это место для хранения принадлежностей предназначено для хранения всасывающего шланга, всасывающих сопел и сетевого кабеля.

10 Кнопка сматывания сетевого шнура

11 Поворотный переключатель (вкл./выкл.)

12 Парковочное положение

Для выключения насадки для пола во время перерыва в работе.

13 Место хранения принадлежностей на емкости

Это место для хранения принадлежностей предназначено для хранения всасывающих трубок или прочих аксессуаров.

14 Крышка резервуара

Вытянуть наружу для того, чтобы открыть и нажать внутрь, чтобы закрыть.

15 Колеса

16 Управляющие ролики

17 Складчатый фильтр с рамой
(уже установлен в устройство)

⚠ Внимание

Фильтр и принадлежащая к нему рама должны всегда быть установлены при использовании пылесоса.

18 Зажим пылесосного мешка

⚠ Внимание: Не выбрасывать!

Вешается внутри резервуара и предназначен для зажима пылесосного мешка.

19 Фильтровальный мешок

Указание: Для чистки во влажном режиме не следует применять мешок для сбора пыли!

Рекомендация для устройств без чистки фильтра: При всасывании мелкой пыли следует устанавливать пылесоборный мешок.


20 Всасывающий шланг с ручкой

21 Всасывающие трубки 2 x 0,5 м

22 Насадка для пола
(с рычагом переключения)

Для чистки твердых и ковровых покрытий:

Рычаг на отметке  для ковровых покрытий

Рычаг на отметке  для твердых покрытий

23 Форсунка для чистки швов и стыков

24 Адаптер

Для соединения всасывающего шланга с электрооборудованием.

25 Гибкий шланг инструмента

Для большей гибкости при работе с электроинструментом.

Указание: Также можно использовать с адаптером.

Управление

⚠ Работать всегда только с установленным складчатым фильтром как при влажной уборке, так и при сухой чистке!

Перед началом работы

Рисунок **A 1**

→ Снять крышку устройства, вынуть принадлежности из резервуара.

Рисунок **A 2**

→ Повернуть резервуар, вставить до упора управляющие ролики в отверстия на основании резервуара.

Рисунок **A 3**

→ **Установить задние колеса:** Отделить друг от друга вкладыши подшипника и вдавить большие вкладыши в гнезда для колес.

В устройствах без оси: Установить колеса в гнезда для колес.

Для устройств с осью: Одеть колеса на ось и установить в гнезда для колес.

Затем вставить маленькие вкладыши в большие и завинтить.

Рисунок **A 4**

→ Установить крючки.

В устройствах с ведущей дугой:

Рисунок **A 5**

→ Ввести ведущую дугу сверху в два предусмотренных отверстия на головке устройства и нажать вниз до упора. Зафиксировать снизу двумя винтами.

Указание: Если ведущая дуга впоследствии будет удалена, необходимо снова закрыть нижние отверстия

по функциональным причинам двумя винтами.

Рисунок **A6**

→ Надеть и зафиксировать головку прибора.

Ввод в эксплуатацию

Рисунок **B1**

→ Присоединить принадлежности

Рисунок **B2**

→ Вставьте штепсельную вилку в электророзетку.

Рисунок **B3**

→ Выключите прибор.

В устройствах без встроенной розетки

→ **Позиция I:** Всасывание или нагнетание воздуха.

→ **Позиция 0:** Устройство выключено.

В устройствах со встроенной розеткой

→ **Положение МАКС.:** Всасывание или нагнетание воздуха.

→ **Положение + [иконка] МАКС:** Всасывание с присоединенными электрическими инструментами

→ Регулятор мощности: При необходимости, при всасывании или при работе с электрическими инструментами снизить мощность всасывания.

→ **Положение 0:** Устройство включено. На электроинструмент подается напряжение.

Сухая чистка

⚠ Работать только при сухом складчатом фильтре!

Рисунок **C1**

Рекомендация для устройств без чистки фильтра: При всасывании мелкой пыли следует устанавливать пылесборный мешок.

→ Степень заполнения пылесборного мешка зависит от всасываемой грязи.

Установленный мешок для сбора пыли может лопнуть, поэтому его следует своевременно заменить!

При мелкой пыли, песке итд. пылесборный мешок необходимо менять чаще.

В устройствах с системой чистки фильтра ExPress: При всасывании без пылесборного мешка индикатор очистки фильтра горит красным цветом, если необходимо очистить складчатый фильтр.

→ Очистить фильтр.

Система чистки фильтра ExPress

Очистка фильтра ExPress используется в случае всасывания большого количества мелкой пыли без установленного мешка для сбора пыли.

Произвести чистку складчатого фильтра, если индикатор очистки фильтра горит красным цветом:

Рисунок **D1**

→ Три раза нажать кнопку чистки фильтра при работающем устройстве, при этом подождать 4 секунды между нажатиями.

Указание: После многократной чистки фильтра или при горящем красном индикаторе чистки фильтра проверить уровень заполнения резервуара. При необходимости удалить содержимое из резервуара.

Чистка во влажном режиме

→ Для всасывания влаги или влажной уборки надеть желаемые принадлежности на всасывающие трубки или прямо на ручку.

⚠ Внимание:

использование фильтровального мешка не допускается!

При образовании пены или вытекании жидкости прибор надлежит незамедлительно выключить!

Указание: при полном резервуаре входное отверстие закрывается поплавком, а прибор начинает работать с повышенным числом оборотов. Прибор

следует незамедлительно выключить, а из резервуара – удалить содержимое.

Работа с электрическими инструментами

- При необходимости прикрепить к электрооборудованию адаптер с ножом, соответствующим диаметру подключения.

Рисунок **E1**


- **A)** Надеть на ручку всасывающего шланга находящийся в комплекте адаптер и соединить с местом подключения электроинструмента.

→ или

B) Для большей гибкости при работе использовать шланг инструмента. Соединить его со всасывающим шлангом и, при необходимости, с адаптером, а затем подключить электроинструмент.

Рисунок **E2**

- **Для устройств со встроенной розеткой:** Вставить сетевую вилку электрического инструмента в пылесос.

- Включить прибор (поворотный выключатель влево в положение +  МАКС.) и начать работу.

Указание: Как только электроинструмент включается, всасывающая турбина запускается с 0,5 секундным замедлением. При выключении электроинструмента всасывающая турбина продолжает работать по инерции еще примерно 5 секунд, чтобы всосать остаток мусора из шланга.

Функция подачи воздуха

Очистка труднодоступных мест или мест, где всасывание не возможно, например, удаление листьев из гравия.

Рисунок **F1**

- Присоединить всасывающий шланг к подключению для подачи воздуха. Тем самым активируется функция продувки.

Перерыв в работе

- Выключите прибор.

Рисунок **G1**

- Установить насадку для пола в парковочное положение.

Окончание работы

- Выключить прибор и вытащить сетевую вилку.

Опорожнить резервуар

Рисунок **H1**

- Снять головку устройства, опорожнить резервуар с влажной или сухой грязью.

Хранение устройства

Рисунок **H2**

- Уложить принадлежности и сетевой кабель в устройство и хранить его в сухих помещениях.

Уход и техническое обслуживание

⚠ Опасность

При проведении любых работ по уходу и техническому обслуживанию аппарата следует выключить, а сетевой шнур - вынуть из розетки.

Ремонтные работы и работы с электрическими узлами могут производиться только уполномоченной службой сервисного обслуживания.

⚠ Внимание

Не использовать чистящих паст, моющих средств для стекла и универсальных моющих средств! Запрещается погружать прибор в воду.

- Прибор и принадлежности из искусственных материалов следует чистить стандартными моющими средствами для искусственных материалов.

- При необходимости бак и детали прополоскать водой и высушить для последующего использования.

Чистка складчатого фильтра

Рисунок 11

→ Для устройств без системы чистки фильтра:

Разблокировать и открыть крышку фильтра. Вынуть раму и фильтр, вытрусить фильтр. При необходимости фильтр промыть под струей воды. Не вытирать и не чистить фильтр щеткой.

Полностью высушить перед установкой.

Abbildung 12

→ Затем установить сначала фильтр, а потом раму.

→ В устройствах с системой чистки фильтра ExPress: Включить систему чистки фильтра (см. раздел «Система чистки фильтра ExPress»).

Указание: Если, несмотря на чистку, мощность всасывания не достаточно высока, отсоединить всасывающий шланг от труб, держать закрытым/закрывать отверстие всасывающего шланга и, еще раз, при закрытом шланге нажать три раза кнопку для чистки фильтра.

Помощь в случае неполадок

Сетевой шнур не сматывается

→ Вероятно, сетевой шнур загрязнен. Очистить сетевой шнур.

Вода выходит из устройства

→ Немедленно выключить устройство.

Рисунок J1

→ Прочистить поплавковую систему:

Снять головку устройства, открутить корзину поплавка (A) в направлении, указанном стрелкой, и снять. После удалить поплавков (B) и промыть обе детали проточной водой.

Для монтажа сначала установить поплавков, после этого надеть и заблокировать корзину поплавка.

Падающая мощность всасывания

Если мощность всасывания устройства снижается, пожалуйста, проверить следующие пункты:

→ Засор принадлежностей, всасывающего шланга или всасывающих трубок - удалить засор.

→ Складчатый фильтр загрязнен:

Для устройств без системы чистки фильтра ExPress: Разобрать и очистить складчатый фильтр (см. раздел «Очистка складчатого фильтра»).

В устройствах с системой чистки фильтра ExPress: Нажать три раза кнопку чистки фильтра, при необходимости повторить чистку с закрытым всасывающим шлангом (см. раздел «Очистка складчатого фильтра»).

При необходимости фильтр промыть под струей воды.

→ Поврежденный складчатый фильтр заменить.

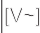
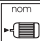









→ Пылесборный мешок заполнен: Установить новый пылесосный мешок (*№ для заказа см. в списке запасных частей, в конце этого руководства*).

⚠ **Внимание**

Не выбрасывать зажим пылесосного мешка!

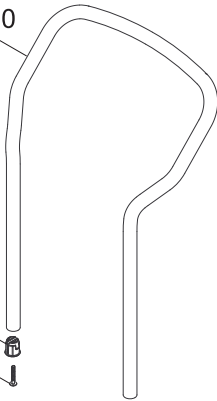
Технические данные

Технические характеристики указаны на раскрывающихся страницах. Далее предлагается разъяснение использованных символов.

	Напряжение
	Мощность $P_{\text{ном}}$
	Мощность $P_{\text{макс}}$
	Максимальное напряжение в розетке устройства
	Сетевой предохранитель (инертный)
	Вместимость резервуара
	Потребление воды рукояткой
	Потребление воды насадкой для пола
	Сетевой шнур
	Уровень звукового давления (EN 60704-2-1)
	Вес без (принадлежностей)

Изготовитель оставляет за собой право внесения технических изменений!

WD 7.7xx-9.012-771.0



9.037-935.0

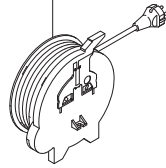
7.303-086.0



9.001-919.0 EU

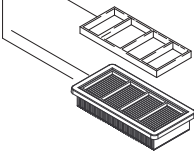
9.001-908.0 CH

WD 7.5xx



6.414-971.0

9.037-946.0



9.084-288.0 EU

9.084-284.0 CH

9.084-285.0 GB

9.084-252.0 EU

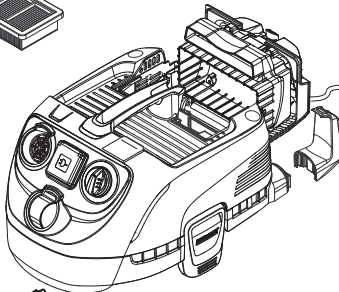
9.084-269.0 CH

WD 7.2xx

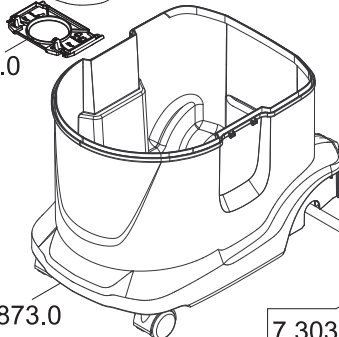
WD 7.3xx

WD 7.7xx

9.037-877.0



9.037-874.0



9.039-368.0



9.037-873.0

7.303-086.0

9.036-479.0

9.001-828.0



