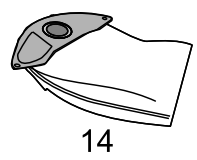
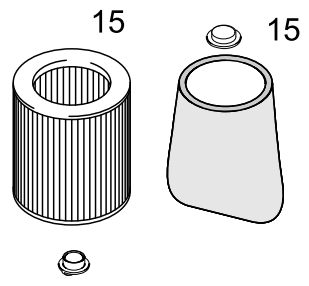
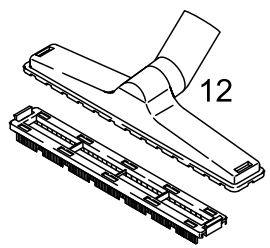
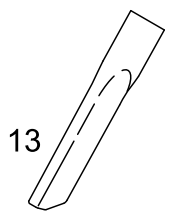
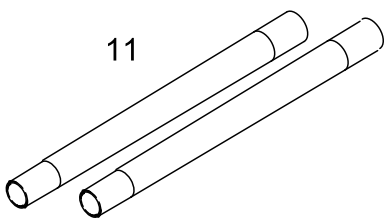
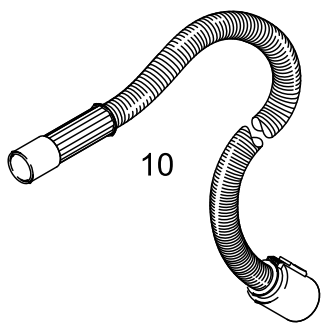
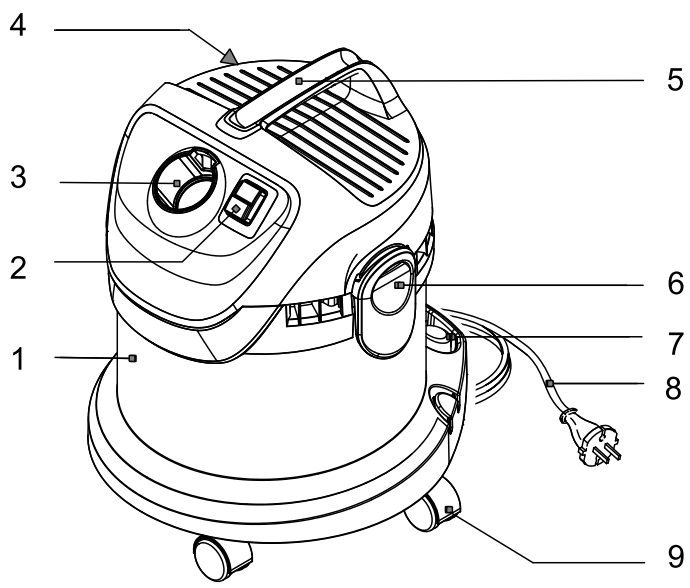
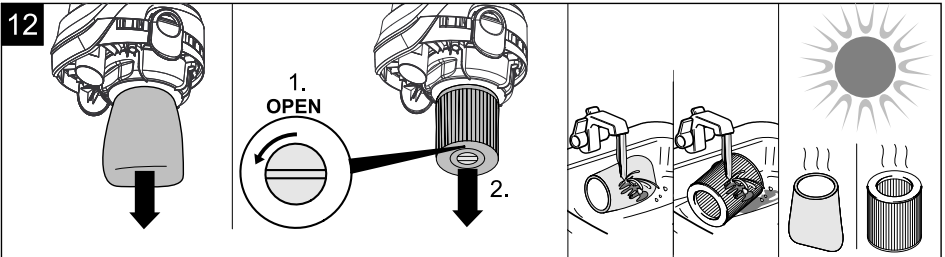
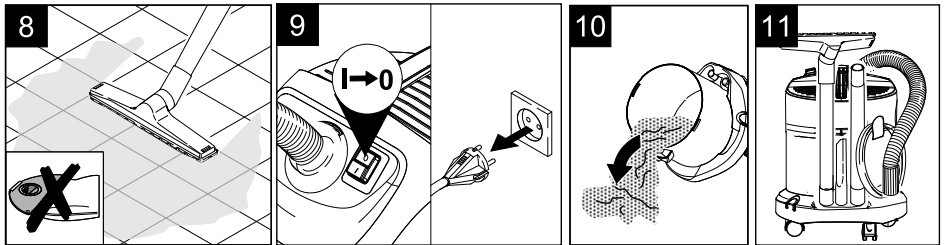
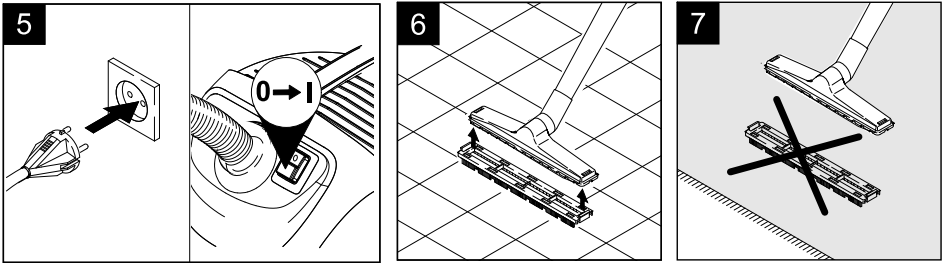
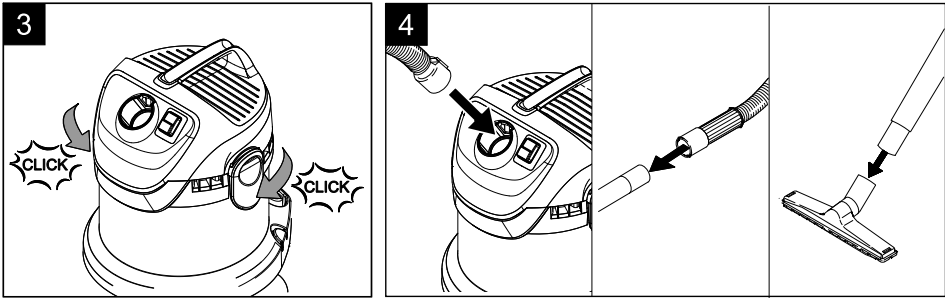
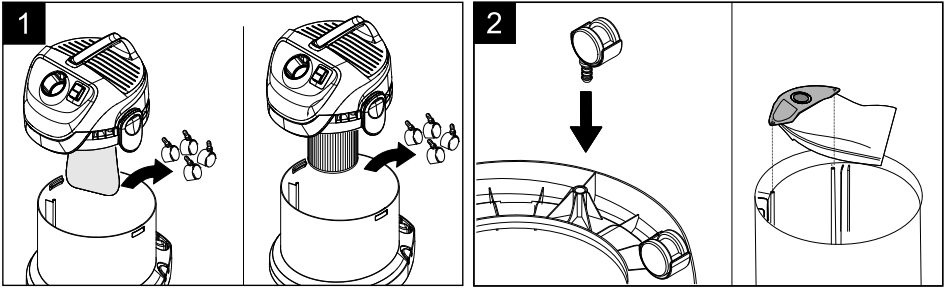


Deutsch	5
English	8
Français	11
Italiano	14
Nederlands	17
Español	20
Português	23
Dansk	26
Norsk	29
Svenska	32
Suomi	35
Ελληνικά	38
Türkçe	42
Русский	45
Magyar	49
Čeština	52
Slovenščina	55
Polski	58
Românește	61
Slovenčina	64
Hrvatski	67
Srpski	70
Български	73
Eesti	76
Latviešu	79
Lietuviškai	82
Українська	85
العربية	92

Register and win!
www.kärcher.com







Уважаемый покупатель!



Перед первым применением вашего прибора прочитайте эту оригинальную инструкцию по эксплуатации, после этого действуйте соответствующим образом и сохраните ее для дальнейшего пользования или для следующего владельца.

Использование по назначению

Прибор предназначен для использования в соответствии с описаниями, приведенными в данном руководстве по эксплуатации, и указаниями по технике безопасности при работе с пылесосами для мокрой и сухой чистки.

Данный прибор разработан для личного использования и не рассчитан на требования для профессионального применения.

- Защищайте прибор от попадания на него дождя. Не храните на открытом воздухе.
- Прибор не предназначен для уборки саж и пепла.

Использовать для влажной/сухой уборки только с:

- оригинальным пылесборным мешком.
- оригинальными запчастями, стандартными или специальными принадлежностями.

Изготовитель не несет ответственности за повреждения, полученные в результате использования не по назначению или неправильного обращения с прибором.

Охрана окружающей среды



Упаковочные материалы пригодны для вторичной обработки. Поэтому не выбрасывайте упаковку вместе с домашними отходами, а сдайте ее в один из пунктов приема вторичного сырья.



Старые приборы содержат ценные перерабатываемые материалы, подлежащие передаче в пункты приема вторичного сырья. Поэтому утилизируйте старые приборы через соответствующие системы приема отходов.

Утилизация фильтра и пылесборного мешка

Фильтр и пылесборный мешок изготовлены из экологически безвредных материалов. Если они не содержат никаких веществ, которые запрещены для утилизации домашнего мусора, они могут быть утилизированы с обычным домашним мусором.

Инструкции по применению компонентов (REACH)

Актуальные сведения о компонентах приведены на веб-узле по следующему адресу: <http://www.karcher.de/de/unternehmen/umweltschutz/REACH.htm>

Указания по технике безопасности

- *Это устройство не предназначено для использования людьми (в том числе и детей) с ограниченными физическими, сенсорными или умственными способностями или лицами с отсутствием опыта и/или знаний, за исключением случаев, если за обеспечением безопасности их работы наблюдают специально подготовленные лица или они получают от них указания, касающиеся использования устройства. Необходимо следить за детьми, не разрешать им играть с устройством.*
- *Упаковочную пленку держите подальше от детей, существует опасность удушья!*
- *Прибор следует отключать после каждого применения и перед проведением очистки/технического обслуживания.*
- *Опасность пожара. Не допускать всасывания горящих или тлеющих предметов.*
- *Эксплуатация прибора во взрывоопасных зонах запрещается.*

Подключение к сети питания

Прибор следует включать только в сеть переменного тока. Напряжение должно соответствовать указаниям в заводской табличке прибора.

Опасность поражения током

Не прикасаться к сетевой вилке и розетке мокрыми руками.

Не вытаскивать сетевую штепсельную вилку путем подтягивания за сетевой шнур.

Перед началом работы с прибором проверить сетевой шнур и штепсельную вилку на повреждения. Поврежденный сетевой шнур должен быть незамедлительно заменен уполномоченной службой сервисного обслуживания/специалистом-электриком.

Во избежание несчастных случаев, связанных с электричеством, мы рекомендуем использование розеток с предвключенным

устройством защиты от тока поврежденная (макс. номинальная сила тока срабатывания: 30 мА).

⚠ Внимание

Некоторые вещества при смешении со всасываемым воздухом могут образовывать взрывоопасные пары или смеси!

Никогда не всасывать следующие вещества:

- Взрывчатые или горючие газы, жидкости и пыль (реактивная пыль)
- Реактивная металлическая пыль (например, алюминий, магний, цинк) в соединении с сильными щелочными и кислотными моющими средствами
- Неразбавленные сильные кислоты и щелочи
- Органические растворители (например, бензин, растворитель, ацетон, мазут).

Кроме того эти вещества могут разъедать использованные в приборе материалы.

Описание прибора

Изображения см. на развороте!

- В данной инструкции по эксплуатации описаны базовые модели пылесосов для влажной/сухой уборки, представленные на обложке.
- В зависимости от модели, имеются различия в оснащении и наличии специальных принадлежностей, входящих в объем поставки.



При распаковке прибора проверьте его комплектность, а также его целостность. При обнаружении повреждений, полученных во время транспортировки, следует уведомить торговую организацию, продавшую прибор.

- 1 Баки
- 2 Выключатель Вкл/Выкл
- 3 Элемент подключения всасывающего шланга
- 4 Место для укладки сетевого шнура
- 5 Рукоятка для ношения прибора
- 6 Крышка устройства с замком
- 7 Место укладки всасывающих трубок и принадлежностей
- 8 Сетевой шнур со штепсельным разъемом
- 9 Управляющие ролики
- 10 Всасывающий шланг
- 11 Всасывающие трубки 2 x 0,5 м

- 12 Форсунка для пола с приспособлением для чистки жестких поверхностей
- 13 Форсунка для чистки швов и стыков
- 14 Фильтровальный мешок
- 15 Цилиндрический или поропластовый фильтр (встроен в устройство)

Ввод в эксплуатацию/обслуживание прибора

⚠ Работать всегда только с установленным патронным или поропластовым фильтром, как при влажной, так и при сухой чистке!

Установка принадлежностей

Рисунок 1

→ Снять крышку устройства и вынуть из резервуара принадлежности.

Рисунок 2

→ Установить управляющие ролики на днище резервуара. При необходимости вставить фильтровальный мешок.

Рисунок 3

→ Установить на резервуар крышку устройства и закрыть ее.

Рисунок 4

→ Присоединить принадлежности.

Рисунок 5

→ Вставить сетевую вилку в розетку и включить прибор.

Сухая чистка

⚠ Работать используя только сухой патронный или поропластовый фильтр!

→ **Для устройств с поропластовым фильтром:** При чистке в сухом режиме всегда следует помимо поропластового фильтра дополнительно устанавливать пылесборный мешок.

→ **Рекомендация для устройств с патронным фильтром:** При всасывании мелкой пыли следует устанавливать пылесборный мешок.

→ Степень заполнения пылесборного мешка зависит от всасываемой грязи.

При мелкой пыли, песке итд. пылесборный мешок необходимо менять чаще.

Установленный мешок для сбора пыли может лопнуть, поэтому его следует своевременно заменить!

→ **Внимание:** При всасывании пепла и сажи использовать только предварительный отсекатель (№ заказа 2.863-139).

→ **Чистка жестких поверхностей:**

Рисунок 6

Нажать на щетке для пола на режим для твердых поверхностей. Ворс должен быть направлен вперед.

→ **Чистка ковровых покрытий:**

Рисунок 7

работа без приспособления для жестких поверхностей.

Влажная чистка

Рисунок 8

→ При проведении влажной чистки жестких поверхностей следует применять насадку для чистки жестких поверхностей.

△ **Внимание:**

использование фильтровального мешка не допускается!

При образовании пены или вытекании жидкости прибор надлежит незамедлительно выключить!

Указание: при полном резервуаре входное отверстие закрывается поплавком, а прибор начинает работать с повышенным числом оборотов. Прибор следует незамедлительно выключить, а из резервуара – удалить содержимое.

Окончание работы

Рисунок 9

→ Выключить прибор и вытащить сетевую вилку.

Опорожнить резервуар

Рисунок 10

→ Снять крышку устройства и удалить содержимое из резервуара.

Хранение устройства

Рисунок 11

→ Сложить кабель питания от электросети и принадлежности на устройстве. Хранить устройство в сухих помещениях.

Уход и техническое обслуживание

△ **Опасность**

При проведении любых работ по уходу и техническому обслуживанию аппарат следует выключить, а сетевой шнур - вынуть из розетки.

Ремонтные работы и работы с электрическими узлами могут производиться только уполномоченной службой сервисного обслуживания.

△ **Внимание**

Не использовать чистящих паст, моющих средств для стекла и универсальных моющих средств! Запрещается погружать прибор в воду.

→ Прибор и принадлежности из искусственных материалов следует чистить стандартными моющими средствами для искусственных материалов.

→ При необходимости бак и детали прополоскать водой и высушить для последующего использования.

Рисунок 12

→ По мере необходимости промывать проточной водой поропластовый и патронный фильтр. После промывки не вытирать и не очищать щеткой. Полностью высушить перед установкой.

Специальные принадлежности, патронный фильтр

■ Номер для заказа 6 414-552,0

Для приборов с поропластовыми фильтрами: Вместо поропластового фильтра также может применяться патронный фильтр.

→ Перед применением патронного фильтра следует снять черную защитную крышку. Сохранить ее для будущего применения с поропластовым фильтром.

→ Установить патронный фильтр и зафиксировать при помощи байонетного соединения.

Помощь в случае неполадок

Падающая мощность всасывания

Если мощность всасывания аппарата снижается, пожалуйста, проверить следующие пункты.

- ➔ Засор принадлежностей, всасывающих трубок или шланга - удалить засор палкой.
- ➔ Мешок для сбора пыли заполнен, вставить новый мешок.
- ➔ Поропластовый фильтр загрязнен. Следует промыть его проточной водой.
- ➔ Патронный фильтр загрязнен. Вытряхнуть содержимое фильтра и промыть патронный фильтр под струей воды.
- ➔ Заменить поврежденный фильтр.

Общие указания

Гарантия

В каждой стране действуют соответственно гарантийные условия, изданные уполномоченной организацией сбыта нашей продукции в данной стране. Возможные неисправности прибора в течение гарантийного срока мы устраняем бесплатно, если причина заключается в дефектах материалов или ошибках при изготовлении. В случае возникновения претензий в течение гарантийного срока просьба обращаться, имея при себе чек о покупке, в торговую организацию, продавшую вам прибор или в ближайшую уполномоченную службу сервисного обслуживания. (Адрес указан на обороте)

Сервисная служба

В случае возникновения вопросов или поломок наш филиал фирмы KÄRCHER поможет вам разрешить их. (Адрес указан на обороте)

Заказ запасных частей и специальных принадлежностей

Выбор наиболее часто необходимых запчастей вы найдете в конце инструкции по эксплуатации.

Запасные части и принадлежности Вы можете получить у Вашего дилера или в филиале фирмы KÄRCHER. (Адрес указан на обороте)

Технические данные

Напряжение 1~ 50/60 Hz	220 - 240 V
Сетевой предохранитель (инертный)	10 A
Вместимость резервуара	12 l
Максимальное потребление воды	4 l
Мощность $P_{\text{ном}}$	1000 W
Мощность $P_{\text{макс}}$	1200 W
Сетевой шнур	H05VV-F2x0,75
Уровень звукового давления (EN 60704-2-1)	77 dB(A)
Изготовитель оставляет за собой право внесения технических изменений!	

