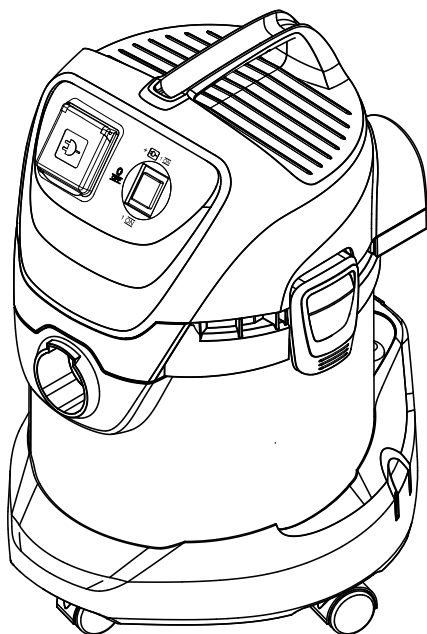


WD 3.500 P



Register and win!  
[www.karcher.com](http://www.karcher.com)



59650370 04/13

## Оглавление

Общие указания . . . . .	2
Указания по технике безопасности . . . . .	3
Описание прибора . . . . .	4
Управление . . . . .	7
Уход и техническое обслуживание . . . . .	10
Помощь в случае неполадок . . . . .	10
Технические данные. . . . .	10

## Общие указания

### Уважаемый покупатель!



Перед первым применением вашего прибора прочитайте эту оригинальную инструкцию по эксплуатации, после этого действуйте соответственно и сохраните ее для дальнейшего пользования или для следующего владельца.

## Использование по назначению

Прибор предназначен для использования в соответствии с описаниями, приведенными в данном руководстве по эксплуатации, и указаниями по технике безопасности при работе с пылесосами для мокрой и сухой чистки.

Данный прибор разработан для личного использования и не рассчитан на требования для профессионального применения.

- Защищайте прибор от попадания на него дождя. Не хранить на открытом воздухе.
- Прибор не предназначен для уборки сажи и пепла.

Использовать для влажной/сухой уборки только с:

- оригинальным пылесборным мешком.
- оригинальными запчастями, стандартными или специальными принадлежностями.

Изготовитель не несет ответственности за повреждения, полученные в результате использования не по назначению или неправильного обращения с прибором.

## Охрана окружающей среды



Упаковочные материалы пригодны для вторичной обработки. Поэтому не выбрасывайте упаковку вместе с домашними отходами, а сдайте ее в один из пунктов приема вторичного сырья.



Старые приборы содержат ценные перерабатываемые материалы, подлежащие передаче в пункты приемки вторичного сырья. Поэтому утилизируйте старые приборы через соответствующие системы приемки отходов.

## Утилизация фильтра и пылесборного мешка

Фильтр и пылесборный мешок изготовлены из экологически безвредных материалов.

Если они не содержат никаких веществ, которые запрещены для утилизации домашнего мусора, они могут быть утилизированы с обычным домашним мусором.

## Инструкции по применению компонентов (REACH)

Актуальные сведения о компонентах приведены на веб-узле по следующему адресу:

[www.kaercher.com/REACH](http://www.kaercher.com/REACH)

## Заказ запасных частей и специальных принадлежностей

Выбор наиболее часто необходимых запчастей вы найдете в конце инструкции по эксплуатации.

Запасные части и принадлежности Вы можете получить у Вашего дилера или в филиале фирмы KÄRCHER. (Адрес указан на обороте)

## Сервисная служба

В случае возникновения вопросов или поломок наш филиал фирмы KÄRCHER поможет вам разрешить их.

## Гарантия

В каждой стране действуют соответственно гарантийные условия, изданные уполномоченной организацией сбыта нашей продукции в данной стране. Возможные неисправности прибора в течение гарантийного срока мы устраняем бесплатно, если причина заключается в дефектах материалов или ошибках при изготовлении. В случае возникновения претензий в течение гарантийного срока просьба обращаться, имея при себе чек о покупке, в торговую организацию, продавшую вам прибор или в ближайшую уполномоченную службу сервисного обслуживания.

## Указания по технике безопасности

- Данное устройство не предназначено для использования людьми с ограниченными физическими, сенсорными или умственными способностями или с отсутствием опыта и/или отсутствием знаний, за исключением случаев, когда они находятся под надзором ответственного за безопасность лица или получают от него указания по применению устройства.
- Допускается применение устройства детям, достигшим 8-летнего возраста, находящимся под присмотром лица, ответственного за их безопасность, или получившим инструкции о применении устройства от такого лица.
- Упаковочную пленку держите подальше от детей, существует опасность удушья!
- Прибор следует отключать после каждого применения и перед проведением очистки/технического обслуживания.
- Опасность пожара. Не допускать всаживания горящих или тлеющих предметов.
- Эксплуатация прибора во взрывоопасных зонах запрещается.

### ⚠ Подключение к сети питания

Прибор следует включать только в сеть переменного тока. Напряжение должно соответствовать указаниям в заводской табличке прибора.

### ⚠ Опасность поражения током

Не прикасаться к сетевой вилке и розетке мокрыми руками.

Не вытаскивать сетевую штепсельную вилку путем подтягивания за сетевой шнур.

Перед началом работы с прибором проверять сетевой шнур и штепсельную вилку на повреждения. Поврежденный

сетевой шнур должен быть незамедлительно заменен уполномоченной службой сервисного обслуживания/специалистом-электриком.

Во избежание несчастных случаев, связанных с электричеством, мы рекомендуем использование розеток с предвключенным устройством защиты от тока повреждения (макс. номинальная сила тока срабатывания: 30 мА).

### **⚠ Внимание**

Некоторые вещества при смешении со всасываемым воздухом могут образовывать взрывоопасные пары или смеси! Никогда не всасывать следующие вещества:

- Взрывчатые или горючие газы, жидкости и пыль (реактивная пыль)
- Реактивная металлическая пыль (например, алюминий, магний, цинк) в соединении с сильными щелочными и кислотными моющими средствами
- Неразбавленные сильные кислоты и щелочи
- Органические растворители (например, бензин, растворитель, ацетон, мазут).

Кроме того эти вещества могут разредить использованные в приборе материалы.

## **Описание прибора**

Изображения прибора см. на стр. 6

При распаковке прибора проверьте его комплектность, а также его целостность. При обнаружении повреждений, полученных во время транспортировки, следует уведомить торговую организацию, продавшую прибор.

### **1 Элемент подключения всасывающего шланга**

- Для подсоединения всасывающего шланга во время работы.  
(см. описание / рисунок **В1**)

### **2 Выключатель прибора (вкл./выкл.), (со встроенной розеткой)**

- **Позиция I:** Всасывание или нагнетание воздуха.
- Позиция II:** Автоматическое отсасывание с подключенными электроинструментами
- Позиция 0:** Прибор и присоединенные электроинструменты выключены

### **3 Розетка аппарата**

**Указание:** Учитывать максимальную присоединенную мощность (см. главу „Технические данные“).

- Для подключения электроинструментов.  
(см. описание / рисунок **С1**)

### **4 рукоятка для ношения прибора**

- При транспортировке держать устройство за ручку.

### **5 Крючки для кабеля**

- Для хранения сетевого шнура.  
(см. описание / рисунок **Е1**)

### **6 Выход для подачи воздуха**

- Присоединить всасывающий шланг к подключению для подачи воздуха. Тем самым активируется функция продувки.  
(см. описание / рисунок **Д1**)

### **7 Крышка резервуара**

- Вытянуть наружу для того, чтобы открыть и нажать внутрь, чтобы закрыть.  
(см. описание / рисунок **А1**)

## 8 Парковочное положение

- Для выключения насадки для пола во время перерыва в работе.  
(см. описание / рисунок 8а)

## 9 место хранения принадлежностей

- Место для хранения принадлежностей предназначено для хранения всасывающих трубок и всасывающих насадок на устройстве.  
(см. описание / рисунок 9а)

## 10 Направляющий ролик

- Перед началом эксплуатации следует установить направляющие ролики, которые при поставке размещаются в резервуаре.  
(см. описание / рисунок 10а)

## 11 Фильтровальный мешок

**Указание:** Для чистки во влажном режиме не следует применять мешок для сбора пыли!

- **Рекомендация:** Для всасывания мелкой пыли следует применять мешок для сбора пыли.  
(см. описание / рисунок 11а)

## 12 Фильтровальный патрон (уже установлен в устройство)

- Патронный фильтр должен быть установлен как при работе во влажном, так и в сухом режиме.

**Указание:** Перед дальнейшим применением для чистки в сухом режиме патронный фильтр следует просушить.

(см. описание / рисунок 12а)

## 13 Всасывающий шланг с ручкой

- Вдавить всасывающий шланг в соединение до фиксации.  
(см. описание / рисунок 13а)

Для извлечения шланга следует нажать пальцами на стопор и вытащить всасывающий шланг.

## 14 Всасывающие трубки 2 x 0,5 м

- Соединить обе всасывающие трубки и подключить их к всасывающему шлангу.  
(см. описание / рисунок 14а)

## 15 Форсунка для чистки швов и стыков

- Для углов, стыков, радиаторов отопления и труднодоступных поверхностей.

## 16 Насадка для пола (со вставками)

- Для чистки твердых и ковровых покрытий применяются соответствующие вставки.  
(см. описание / рисунок 16а)

### Твердые поверхности, влажная уборка:

Использовать вставку с 2 резиновыми кромками (или с резиновой кромкой и лентами со щетиной).

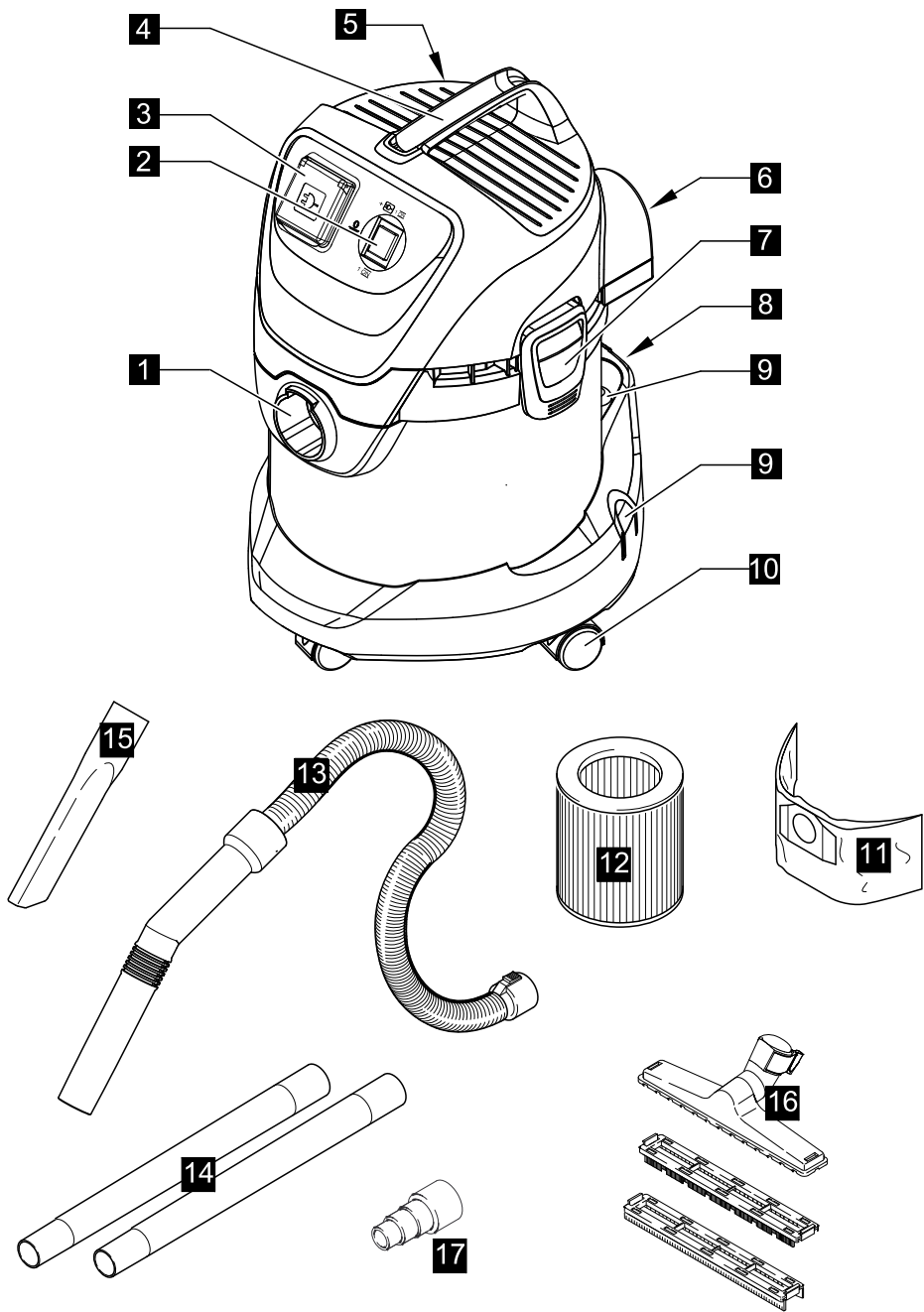
### Твердые поверхности, сухая уборка:

Использовать вставку с 2 типами щетины (или с резиновой кромкой и лентами со щетиной).

**Ковровое покрытие, влажная и сухая уборка:** Работать без применения вставок.

## 17 Адаптер

- Для соединения всасывающего шланга с электрооборудованием.  
(см. описание / рисунок 17а)
- При необходимости прикрепить к электрооборудованию адаптер с ножом, соответствующим диаметру подключения.



## Управление

- ⚠ **Работать всегда только с установленным патронным фильтром, как при влажном, так и сухом всасывании!**

### Перед началом работы

- Рисунок **A 1**  
Перед началом эксплуатации аппарата установить прилагаемые незакрепленные части.
- Рисунок **A 2**  
**Рекомендация:** При всасывании мелкой пыли следует применять мешки для сбора пыли.

### Ввод в эксплуатацию

- Рисунок **B 1**  
Присоединить принадлежности
- Рисунок **B 2**  
Вставьте штепсельную вилку в электророзетку.
- Рисунок **B 3**  
Выключите прибор.

### Сухая чистка

- ⚠ **Работать только при сухом патронном фильтре!**
- **Рекомендация:** При всасывании мелкой пыли следует применять мешки для сбора пыли.  
(см. описание / рисунок **A 2**)  
Степень заполнения пылесборного мешка зависит от всасываемой грязи.  
При мелкой пыли, песке итд. пылесборный мешок необходимо менять чаще.  
Установленный мешок для сбора пыли может лопнуть, поэтому его следует своевременно заменить!
- **Внимание:** При всасывании пепла и сажи использовать только предварительный отсекаТЕЛЬ (№ заказа 2.863-139).

## Чистка во влажном режиме

- Для всасывания влаги или влажной уборки надеть желаемые принадлежности на всасывающие трубки или прямо на ручку.

### ⚠ **Внимание:**

*использование фильтровального мешка не допускается!*

*При образовании пены или вытекании жидкости прибор надлежит незамедлительно выключить!*

**Указание:** при полном резервуаре входное отверстие закрывается поплавком, а прибор начинает работать с повышенным числом оборотов. Прибор следует незамедлительно выключить, а из резервуара – удалить содержимое.

### Работа с электрическими инструментами

- При необходимости прикрепить к электрооборудованию адаптер с ножом, соответствующим диаметру подключения.
- Рисунок **C 1**  
Надеть на рукоятку всасывающего шланга входящий в комплект адаптер и соединить его с местом подключения электроинструмента.  
Вставить сетевую вилку электрического инструмента в пылесос.
- Рисунок **C 2**  
Переключить пылесос в **положение II** и начать работу.  
**Указание:** Как только электроинструмент включается, всасывающая турбина запускается с 0,5 секундным замедлением. При выключении электроинструмента всасывающая турбина продолжает работать по инерции еще примерно 5 секунд, чтобы всосать остатки мусора из шланга.

## Функция подачи воздуха

Очистка труднодоступных мест или мест, где всасывание не возможно, например, удаление листьев из гравия.

→ Рисунок **D1**

Присоединить всасывающий шланг к подключению для подачи воздуха. Тем самым активируется функция продувки.

## Перерыв в работе

→ Выключите прибор.

→ Рисунок **E1**

Установить насадку для пола в парковочное положение.

## Окончание работы

→ Выключить прибор и вытащить сетевую вилку.

### Опорожнить резервуар

→ Рисунок **F1**

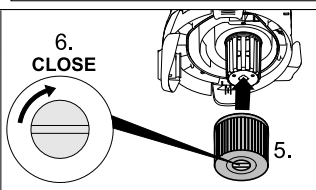
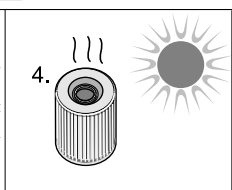
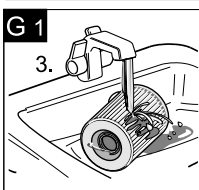
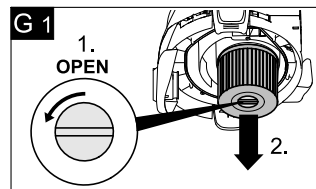
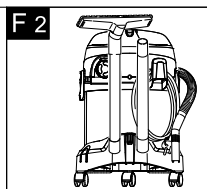
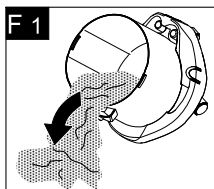
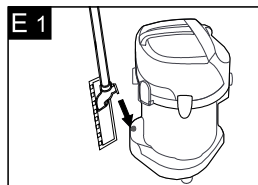
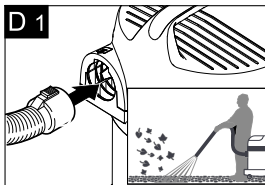
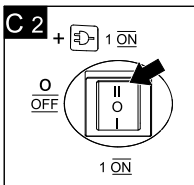
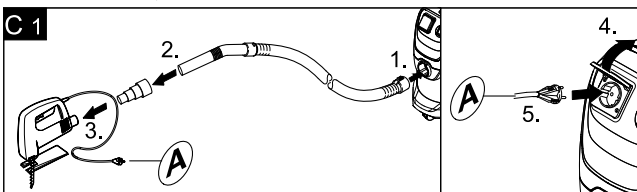
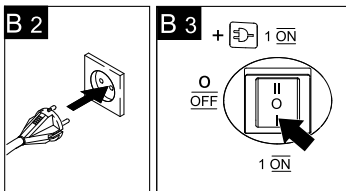
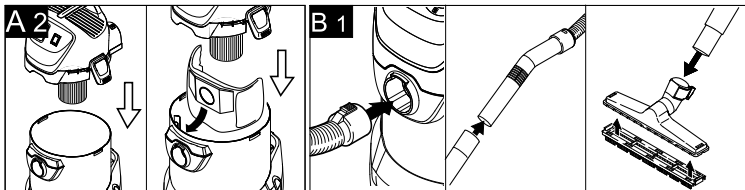
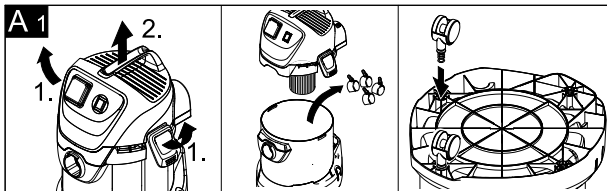
Снять крышку устройства и удалить содержимое из резервуара.

### Хранение устройства

→ Рисунок **F2**

Сложить кабель питания от электросети и принадлежности на устройстве. Хранить устройство в сухих помещениях.





## Уход и техническое обслуживание

### ⚠ Опасность

При проведении любых работ по уходу и техническому обслуживанию аппарата следует выключить, а сетевой шнур - вынуть из розетки.

Ремонтные работы и работы с электрическими узлами могут производиться только уполномоченной службой сервисного обслуживания.

### ⚠ Внимание

Не использовать чистящих паст, моющих средств для стекла и универсальных моющих средств! Запрещается погружать прибор в воду.

→ Прибор и принадлежности из искусственных материалов следует чистить стандартными моющими средствами для искусственных материалов.

→ При необходимости бак и детали прополоскать водой и высушить для последующего использования.

→ Рисунок **G1**

В случае необходимости проводить очистку патронного фильтра под струей воды. Не вытирать и не чистить с применением щетки. Перед установкой полностью высушить.

## Помощь в случае неполадок

### Падающая мощность всасывания

Если мощность всасывания аппарата снижается, пожалуйста, проверить следующие пункты.

→ Засор принадлежностей, всасывающих трубок или шланга - удалить засор палкой.

→ Мешок для сбора пыли заполнен, вставить новый мешок.

(см. описание / рисунок **A2**)

→ Патронный фильтр загрязнен. Вытряхнуть содержимое фильтра и промыть патронный фильтр под струей воды.

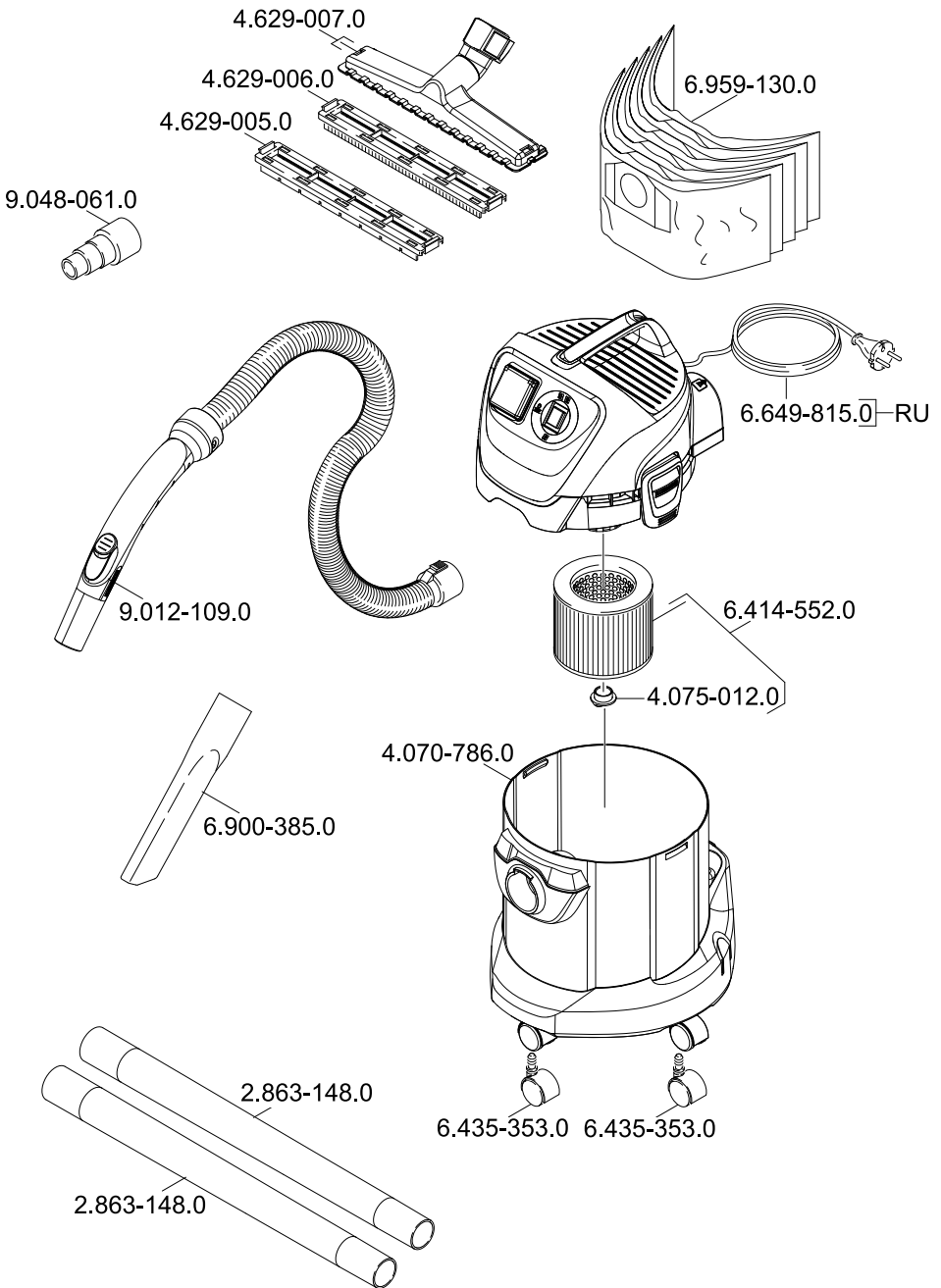
(см. описание / рисунок **G1**)

→ Заменить поврежденный патронный фильтр.

## Технические данные

Напряжение 1~50/60 Hz	220 - 240	V
Мощность $P_{\text{ном}}$	1200	Вт
Мощность $P_{\text{макс}}$	1400	Вт
Максимальное напряжение в розетке устройства	2100	
Сетевой предохранитель (инертный)	16	A
Вместимость резервуара	17	л
Потребление воды ручкояткой	10	л
Потребление воды насадкой для пола	8	л
Сетевой шнур	H05VV-F3G1,5	
Уровень звукового давления (EN 60704-2-1)	75	дБ(A)
Вес без (принадлежностей)	5,7	кг

**Изготовитель оставляет за собой право внесения технических изменений!**





<http://www.kaercher.com/dealersearch>

