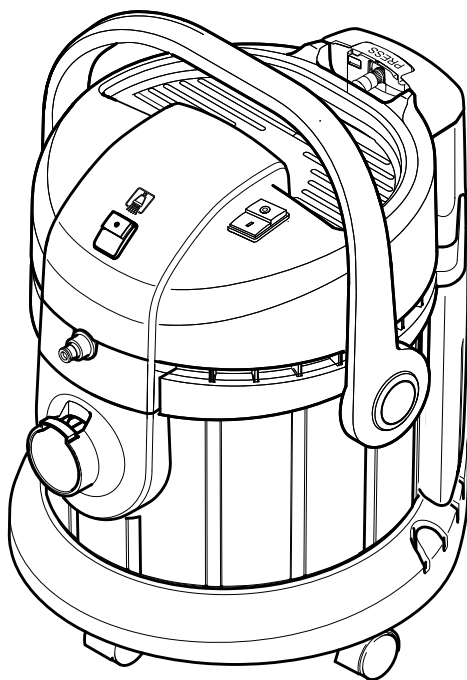


## SE 4001 SE 4001 Plus

Русский



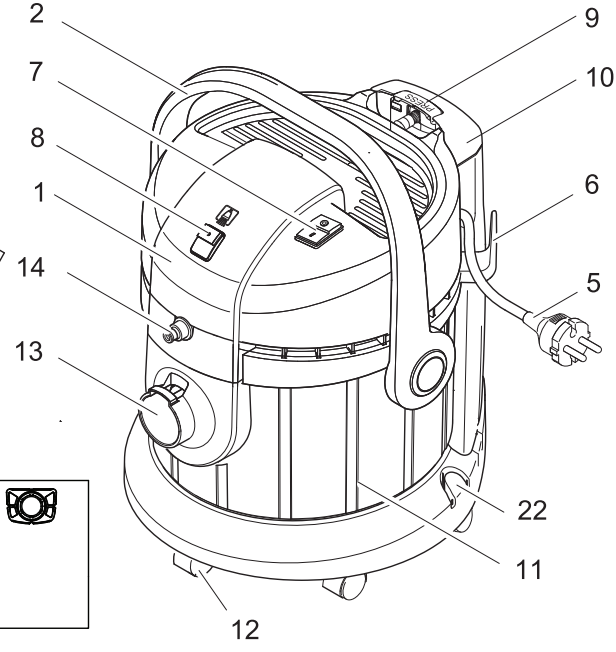
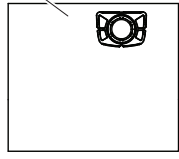
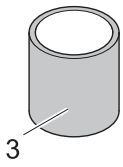
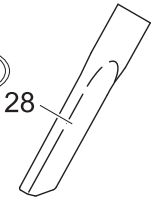
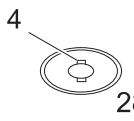
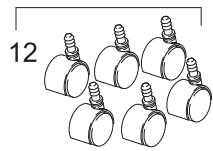
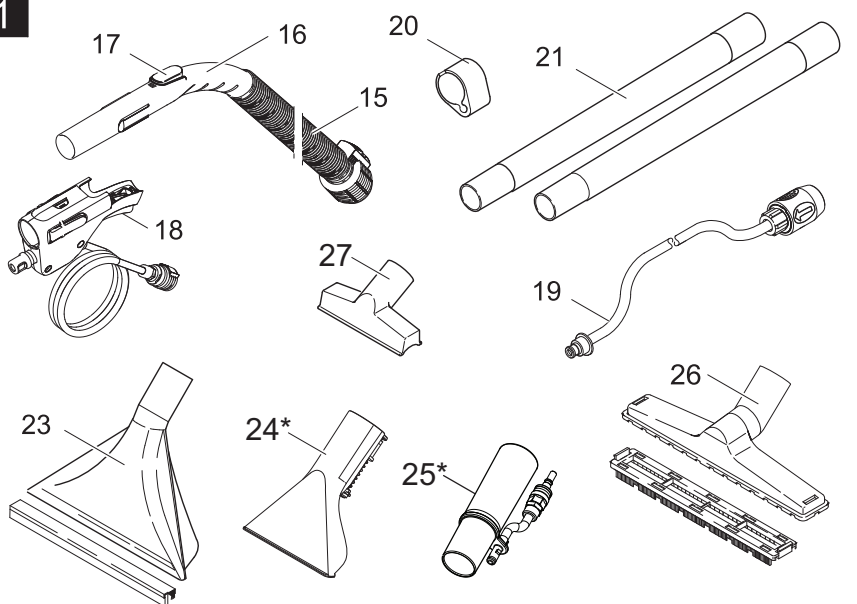
Register  
your product  
[www.kaercher.com/welcome](http://www.kaercher.com/welcome)

EAC

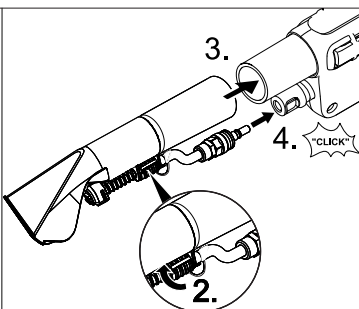
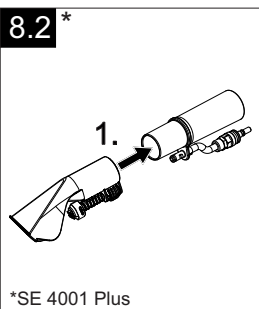
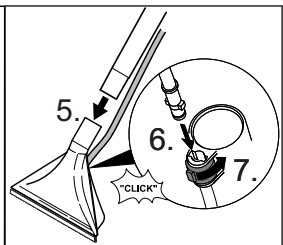
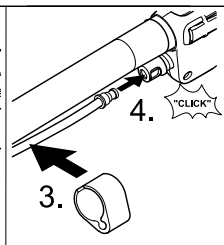
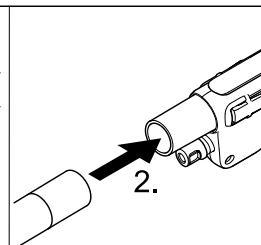
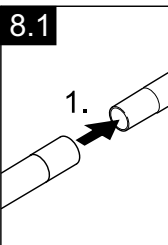
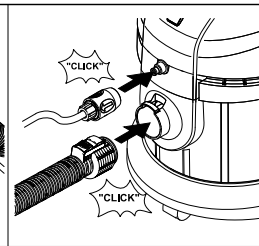
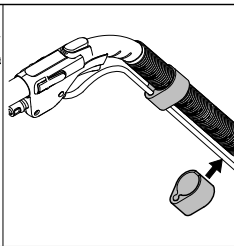
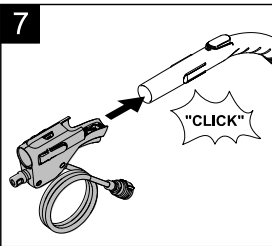
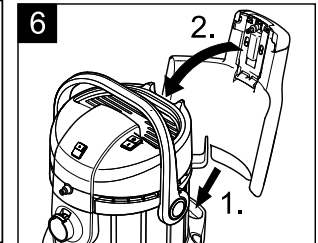
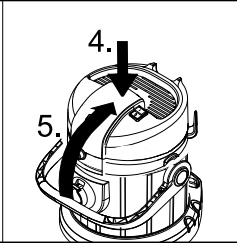
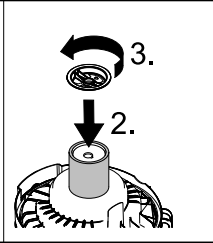
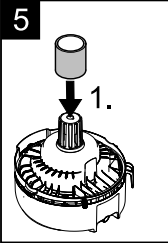
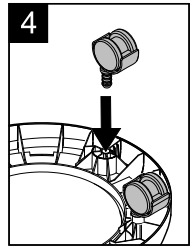
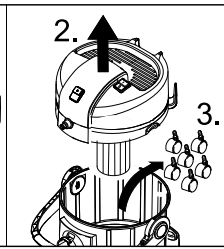
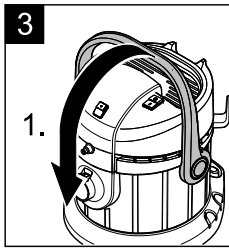
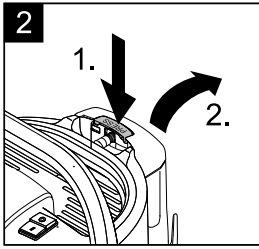


59786500 (12/21)

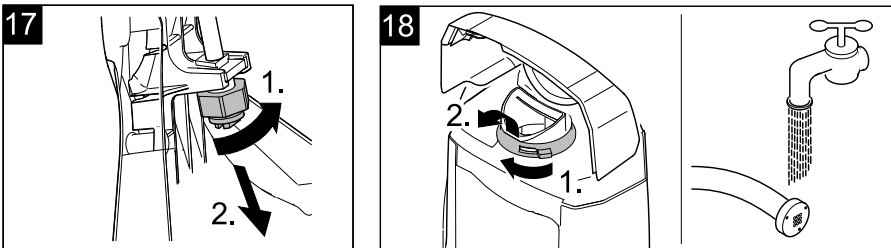
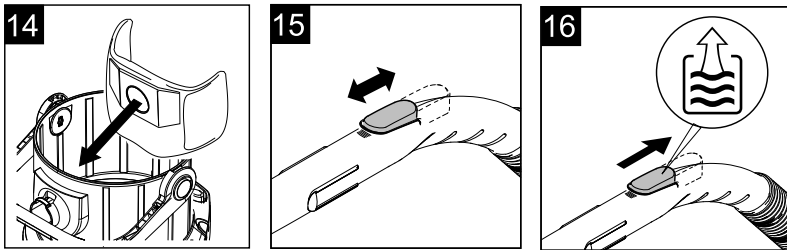
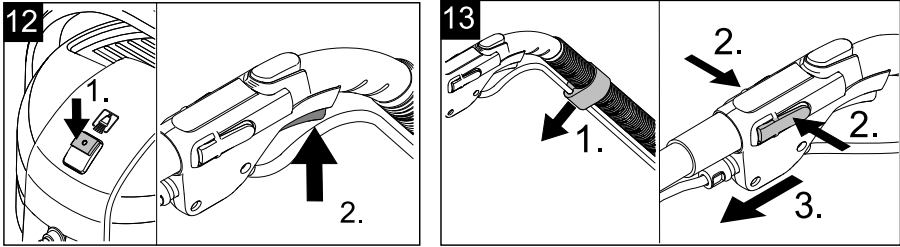
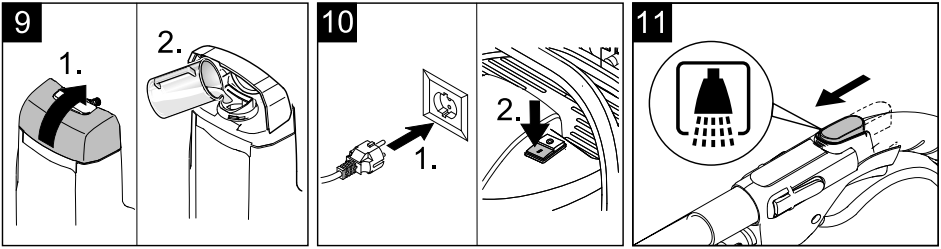
1



\*SE 4001 Plus



\*SE 4001 Plus



## Оглавление

Общие указания	RU	5
Указания по технике безопасности	RU	5
Символы в руководстве по эксплуатации	RU	6
Ввод в эксплуатацию	RU	7
Эксплуатация	RU	7
Вывод из эксплуатации	RU	9
Уход, техническое обслуживание	RU	9
Неполадки	RU	9
Технические данные	RU	9

## Общие указания

### Уважаемый покупатель!



Перед первым применением вашего прибора прочитайте эту оригинальную инструкцию по эксплуатации, после этого действуйте соответственно и сохраните ее для дальнейшего пользования или для следующего владельца.

### Использование по назначению

Данный прибор разработан для личного использования и не рассчитан на требования для профессионального применения.

- С покупкой данного прибора вы приобрели разбрызгивающий экстрактор для ухода или основной очистки ковровых покрытий с эффектом глубокой очистки.
- С насадкой для жестких поверхностей распылительной форсунки для пола (включена в комплект поставки) можно также очищать жесткие поверхности.
- С соответствующими принадлежностями (включены в комплект поставки) также можно использовать в качестве универсального пылесоса.

### Охрана окружающей среды



Упаковочные материалы пригодны для вторичной обработки. Поэтому не выбрасывайте упаковку вместе с домашними отходами, а сдайте ее в один из пунктов приема вторичного сырья.



Старые приборы содержат ценные перерабатываемые материалы, подлежащие передаче в пункты приемки вторичного сырья. Батареи и аккумуляторы содержат вещества, которые не должны попасть в окружающую среду. Пожалуйста, утилизируйте старые приборы и аккумуляторы через соответствующие системы приемки отходов.

Электрические и электронные приборы часто содержат компоненты, которые при неправильном обращении или ненадлежащей утилизации представляют потенциальную опасность для людей и экологии. Тем не менее данные компоненты необходимы для правильной работы прибора. Приборы, обозначенные этим символом, запрещено утилизировать вместе с бытовыми отходами.

**Инструкции по применению компонентов (REACH)**

Актуальные сведения о компонентах приведены на веб-узле по следующему адресу:

[www.kaercher.com/REACH](http://www.kaercher.com/REACH)

## Сервисная служба

В случае возникновения вопросов или поломок наш филиал фирмы KÄRCHER поможет вам разрешить их.

## Принадлежности и запасные детали

Используйте оригинальные принадлежности и запчасти — только они гарантируют безопасную и бесперебойную работу устройства.

Информацию о принадлежностях и запчастях вы можете найти на сайте [www.kaercher.com](http://www.kaercher.com).

## Гарантия

В каждой стране действуют соответственно гарантийные условия, изданные уполномоченной организацией сбыта нашей продукции в данной стране. Возможные неисправности прибора в течение гарантийного срока мы устраняем бесплатно, если причина заключается в дефектах материалов или ошибках при изготовлении. В случае возникновения претензий в течение гарантийного срока просьба обращаться, имея при себе чек о покупке, в торговую организацию, продавшую вам прибор или в ближайшую уполномоченную службу сервисного обслуживания.

Дата выпуска отображается на заводской табличке в закодированном виде.

При этом отдельные цифры имеют следующее значение::

Пример: 30190

3 год выпуска

0 столетие выпуска

1 десятилетие выпуска

9 вторая цифра месяца выпуска

0 первая цифра месяца выпуска

Таким образом, в данном примере код 30190 означает дату выпуска 09 / (2) 013.

## Указания по технике безопасности

Наряду с указаниями по технике безопасности, содержащимися в настоящем руководстве по эксплуатации необходимо также соблюдать общие правила техники безопасности и указания по предотвращению несчастных случаев.

Любое применение, противоречащее данным указаниям, влечет за собой потерю гарантии.

- Данное устройство не предназначено для использования людьми с ограниченными физическими, сенсорными или умственными возможностями, а также лиц с отсутствием опыта и/или отсутствием необходимых знаний, за исключением случаев, когда они находятся под надзором ответственного за безопасность лица или получают от него указания по применению устройства, а также осознают вытекающие отсюда риски.

- Не разрешайте детям играть с устройством.
- Следить за тем, чтобы дети не играли с устройством.
- Не разрешайте детям проводить очистку и обслуживание устройства без присмотра.
- Упаковочную пленку держите подальше от детей, существует опасность удушья!
- Прибор следует отключать после каждого применения и перед проведением очистки/технического обслуживания.
- Опасность пожара. Не допускать всасывания горящих или тлеющих предметов.
- Прибор необходимо размещать на устойчивом основании.
- Пользователь обязан использовать прибор в соответствии с назначением. Он должен учитывать местные особенности и при работе с прибором следить за другими лицами, находящимися поблизости, особенно детьми.
- Перед использованием проверить исправность прибора и принадлежностей. Если состояние не является безупречным, их использование не разрешается.
- Никогда не опускайте прибор или штепсельную вилку в воду или другие жидкости.
- Эксплуатация прибора во взрывоопасных помещениях запрещается. При использовании прибора в опасной зоне следует соблюдать соответствующие правила техники безопасности.
- Прибор следует защищать от сильных погодных влияний, влажности и источников тепла.
- После падения прибор должен быть проверен авторизированной сервисной службой, так как могут иметь место внутренние повреждения, которые снижают безопасность прибора.
- Не собирайте ядовитые вещества.
- Не собирайте гипс, цемент и подобные им вещества, так как при взаимодействии с водой они могут затвердеть и повредить прибор.
- Во время работы прибор должен быть установлен горизонтально.
- Следует применять только рекомендуемые производителем моющие средства, а также учитывать указания по применению, удалению отходов и предупреждения производителя мощного средства.

## **⚠ ОПАСНОСТЬ**

- Прибор следует включать только в соответствующим образом заземленную сеть переменного тока.
- Прибор следует включать только в сеть переменного тока. Напряжение должно соответствовать указаниям в заводской табличке прибора.
- Не прикасаться к сетевой вилке и розетке мокрыми руками.
- Не вытаскивать сетевую штепсельную вилку путем подтягивания за сетевой шнур.
- При проведении любых работ по уходу и техническому обслуживанию аппарат следует выключить, а сетевой шнур - вынуть из розетки.
- Ремонтные работы и работы с электрическими узлами могут производиться только

уполномоченной службой сервисного обслуживания.

- Перед началом работы с прибором проверять сетевой шнур и штепсельную вилку на повреждение. Поврежденный сетевой шнур должен быть незамедлительно заменен уполномоченной службой сервисного обслуживания/специалистом-электриком.
- Во избежание несчастных случаев, связанных с электричеством, мы рекомендуем использование розеток с предвключенным устройством защиты от тока повреждения (макс. номинальная сила тока срабатывания: 30 мА).
- Используйте только брызгозащитный удлинитель с сечением провода не менее 3x1 мм.
- При замене соединительных элементов на кабеле сетевого питания или удлинителе должна обеспечиваться брызгозащита и механическая прочность.
- Перед отсоединением прибора от сети питания сначала выключите его с помощью главного выключателя.
- При образовании пены или вытекании жидкости прибор надлежит немедленно выключить или отсоединить от электросети!

## **⚠ ПРЕДУПРЕЖДЕНИЕ**

Не использовать чистящих паст, моющих средств для стекла и универсальных моющих средств! Запрещается погружать прибор в воду. Некоторые вещества при смешении со всасываемым воздухом могут образовывать взрывоопасные пары или смеси!

Никогда не всасывать следующие вещества:

- Взрывчатые или горючие газы, жидкости и пыль (реактивная пыль)
- Реактивная металлическая пыль (например, алюминий, магний, цинк) в соединении с сильными щелочными и кислотными моющими средствами
- Неразбавленные сильные кислоты и щелочи
- Органические растворители (например, бензин, растворитель, ацетон, мазут).
- Кроме того эти вещества могут разъедать использованные в приборе материалы.

## **Символы в руководстве по эксплуатации**

### **⚠ ОПАСНОСТЬ**

Для непосредственно грозящей опасности, которая приводит к тяжелым увечьям или к смерти.

### **⚠ ПРЕДУПРЕЖДЕНИЕ**

Для возможной потенциально опасной ситуации, которая может привести к тяжелым увечьям или к смерти.

### **⚠ ОСТОРОЖНО**

Для возможной потенциально опасной ситуации, которая может привести к легким травмам или повлечь материальный ущерб.

### **ВНИМАНИЕ**

Указание относительно возможной потенциально опасной ситуации, которая может повлечь материальный ущерб.

## Ввод в эксплуатацию

### Описание прибора

Комплектация прибора указана на упаковке. При распаковке прибора проверить комплектацию. При обнаружении недостающих принадлежностей или повреждений, полученных во время транспортировки, следует уведомить торговую организацию, продавшую прибор.

#### Изображения см. на развороте!

##### Рисунок 1

- 1 Кожух мотора
- 2 Рукоятка для ношения прибора
- 3 Поропластовый фильтр
- 4 Запор фильтра
- 5 Сетевой шнур со штепсельным разъемом
- 6 Хранение, сетевой кабель
- 7 Переключатель для всасывания (0 / I)
- 8 Переключатель для разбрызгивания (0 / I)
- 9 Разблокировка резервуара для чистой воды
- 10 Бак чистой воды
- 11 Баки
- 12 Управляющие ролики
- 13 Подключение для всасывающего шланга универсального пылесоса.
- 14 Подсоединение распылительного шланга
- 15 Всасывающий шланг
- 16 Рукоятка
- 17 Дополнительная воздушная заслонка
- 18 Распылительная рукоятка с распылительной ручкой
- 19 Ослабить распылительный шланг
- 20 Крепежные зажимы (10 шт)
- 21 Всасывающие трубки 2 x 0,5 м
- 22 Отделение для всасывающих трубок и принадлежностей
- 23 Распылительная форсунка для пола для очистки ковровых покрытий с насадкой для жестких поверхностей
- 24 Распылительная форсунка для пола для \* чистки обивки
- 25 Адаптер к распылительной ручной форсунке для чистки обивки.

\* SE 4001 Plus

#### Дополнительные принадлежности для работы

- 26 Форсунка для пола с приспособлением для чистки жестких поверхностей
- 27 Форсунка для чистки обивки
- 28 Насадка для стыков
- 29 Фильтровальный мешок

### Перед началом работы

##### Рисунок 2

- **Снятие резервуара для чистой воды.** Нажать разблокировку и снять резервуар.

#### Указание:

Снять крышку двигателя только в том случае, если ранее был извлечен резервуар для чистой воды.

##### Рисунок 3

- **Снять крышку двигателя.** Для этого откинуть вперед ручку, тем самым разблокировать резервуар. Вынуть из резервуара принадлежности и направляющие ролики.



##### Рисунок 4

- Повернуть резервуар, вставить до упора управляющие ролики в отверстия на основании резервуара.

##### Рисунок 5

- Повернуть крышку двигателя и надеть поропластовый фильтр на фильтрующий элемент.
- Насадить запор фильтра и повернуть, чтобы зафиксировать его.
- **Надеть крышку двигателя.** Для блокировки потянуть ручку вверх.

##### Рисунок 6

#### Установка резервуара для чистой воды.

- Сначала вставить нижнюю часть, затем нажать сверху напротив крышки двигателя, проверить, зафиксирован ли он.

##### Рисунок 7

- Передвинуть распылительную рукоятку на ручку, зафиксировав ее.
- Зафиксировать распылительный шланг перед распылительной рукояткой 7 крепежными зажимами на всасывающем шланге.
- Вставить всасывающий шланг и распылительный шланг в соединение на приборе.

#### Указание

: Плотно вдавить всасывающий шланг в соединение, чтобы он зафиксировался.

##### Рисунок 8.1

- Вставить всасывающую трубку и надеть на ручку.
- Вставить свободный распылительный шланг в распылительную рукоятку и зафиксировать 3-мя прилагающимися крепежными зажимами на всасывающих трубках.
- Насадить форсунку для пола на всасывающую трубку и вставить распылительный шланг в форсунку для пола. Повернуть внешний предохранительный рычаг и посредством этого заблокировать распылительный шланг.

#### Теперь прибор готов к влажной уборке.

#### Влажная уборка с помощью распылительной ручной форсунки для чистки обивки

##### Рисунок 8.2

- Для установки ручной распылительной форсунки прилагаемый адаптер должен быть подключен и заблокирован между ручной распылительной форсункой для чистки обивки и рукояткой.

\* SE 4001 Plus

## Эксплуатация

### ВНИМАНИЕ

Работать всегда только с установленным поропластовым фильтром, как при влажной уборке, так и при влажной/сухой чистке.

#### Влажная уборка ковровых покрытий/ твердых поверхностей

### ВНИМАНИЕ

Перед применением прибора проверить подлежащий очистке предмет на устойчивость окраски и водостойкость на незаметном участке.

Не чистить чувствительные к воде покрытия как, например, паркетные полы (может проникнуть влага и повредить пол).

### Указание:

Использование теплой воды (максимальная температура 50 °C) повышает эффективность чистки.

### Влажная уборка ковровых покрытий

→ С распылительной форсункой для пола без насадки для твердых поверхностей.

Для чистки использовать только моющее средство RM 519 для ковров фирмы KÄRCHER.

### Влажная уборка жестких поверхностей

→ С распылительной форсункой для пола с насадкой для твердых поверхностей.

Установить насадку для жестких поверхностей сбоку на распылительную форсунку для пола. Резиновая кромка смотрит вперед, полоски щеток - назад.

### Заполнить резервуар для чистой воды

Указание: Резервуар для чистой воды можно снять для наполнения или заполнить непосредственно в приборе.

Рисунок 9

→ Откинуть крышку резервуара вверх.

→ Залить 100 - 200 мл (количество в зависимости от степени загрязнения) в резервуар для чистой воды, добавить водопроводную воду, не переполняя резервуар.

→ Снова закрыть крышку резервуара.

### Приступить к работе

Рисунок 10

→ Вставить сетевую штепсельную вилку в розетку.

→ Нажать переключатель "Всасывание" (положение I), всасывающая турбина работает.

Рисунок 11

→ Полностью закрыть дополнительную воздушную заслонку на ручке.

Рисунок 12

→ Нажать переключатель "Разбрызгивание" (положение I), насос моющего средства готов.

→ Для нанесения раствора для чистки нажать рычаг на распылительной рукоятке.

→ Пересекать очищаемую поверхность по соединенным внахлестку дорожкам. При этом тянуть форсунку задним ходом (не передвигать).

### Во время работы опорожнить резервуар

Указание: при полном резервуаре всасывающее отверстие закрывается поплавком, а устройство начинает работать с повышенным числом оборотов. Устройство следует незамедлительно выключить и опорожнить резервуар.

→ Отключить прибор, для этого нажать переключатели "Всасывание" и "Разбрызгивание" (положение 0).

→ Снять принадлежности и резервуар для чистой воды и открыть крышку двигателя.

→ Снять крышку двигателя и удалить содержимое из резервуара.

### Советы по очистке/метод работы

- Работать всегда от света к тени (от окна к двери).
- Работать всегда по направлению от очищенной поверхности к неочищенной.
- Напольное ковровое покрытие из джутовой ткани при влажной обработке может сморщиться и полинять.

- Высоковорсовые ковры после очистки во влажном состоянии чистят щеткой по направлению ворса (например, с помощью щетки для ковров или веника).
- Нанесение пропитывающего состава с Care Tex RM 762 после влажной уборки предотвращает быстрое повторное загрязнение коврового покрытия пола.
- Ходить по очищенной поверхности только после высыхания или установки мебели во избежание появления вмятин или пятен ржавчины.

### Способы мойки

#### Легкие / обычные загрязнения

→ Включить переключатели "Всасывание" и "Разбрызгивание" (положение I).

→ За один проход нанести и одновременно всосать раствор для очистки.

→ Затем выключить переключатель "Разбрызгивание" и собрать остаток чистящего средства.

→ После очистки еще раз промыть ковры чистой, теплой водой и, по желанию, нанести пропитку.

#### Сильные загрязнения или пятна

→ Включить переключатель "Разбрызгивание" (положение I).

→ Нанести моющий раствор, дать подействовать минимум 5 мин. (всасывание отключено).

→ Затем очистить поверхность как при легком / обычном загрязнении.

→ После очистки еще раз промыть ковры чистой, теплой водой и, по желанию, нанести пропитку.

#### Завершение влажной уборки

→ Прополоскать распылительные трубки, для этого:

Налить в резервуар для моющего средства ок. 1 литр чистой воды.

Держать сопло над сливом и включить распыляющий насос, пока чистая вода не закончится.

### Использование в качестве универсального пылесоса

#### Указание

Чтобы использовать прибор в качестве универсального пылесоса, можно снять распылительную рукоятку и распылительный шланг.

Рисунок 13

→ Снять распылительный шланг и крепежные зажимы со всасывающего шланга и всасывающих трубок.

→ Нажать оба боковых фиксатора и снять распылительную рукоятку с ручки.

#### ВНИМАНИЕ

При сухой уборке всегда работать со вставленным фильтром-мешком.

Более эффективной фильтрации можно достигнуть с помощью патронного фильтра (специальные принадлежности).

Бак и принадлежности должны быть сухими, иначе может прилипнуть грязь.

→ Выбрать желаемые принадлежности и надеть на всасывающие трубки или прямо на ручку.

Рисунок 14

→ Установка пылесосного мешка.

→ Выбрать желаемые принадлежности и надеть на всасывающие трубки или прямо на ручку.



- Включить переключатель "Всасывание" (положение I).

#### Чистка твердых поверхностей

- Вставить на щетку для пола на режим для твердых поверхностей. Ворс должен быть направлен вперед.

#### Чистка ковровых покрытий

- работа без приспособления для жестких поверхностей.

Рисунок 15

- Для выбора мощности всасывания нажать на дополнительную воздушную заслонку.

#### Указание:

*После использования снова закрыть дополнительную воздушную заслонку!*

#### Всасывание воды

##### ВНИМАНИЕ

*Не использовать никакого пылесборного мешка!*

**Указание:** при полном резервуаре всасывающее отверстие закрывается поплавком, а устройство начинает работать с повышенным числом оборотов.

Устройство следует незамедлительно выключить и опорожнить резервуар.

- Для всасывания влаги или влажной уборки надеть желаемые принадлежности на всасывающие трубки или прямо на ручку.

- Включить переключатель "Всасывание" (положение I).

Рисунок 16

- При всасывании большого количества воды открыть дополнительную воздушную заслонку.

После использования снова закрыть.

- Опорожнить заполненный резервуар (см. главу "Опорожнение резервуара").

#### Вывод из эксплуатации

- Выключите прибор.
- Опорожнить заполненный резервуар (см. главу "Опорожнение резервуара").
- Основательно промыть резервуар чистой водой.
- Отключать принадлежности от прибора после каждого использования, а также отсоединять шланг, форсунку и удлинительные трубы друг от друга.

**Указание:** Возможно, что еще присутствующие остатки воды могут вылиться, поэтому лучше всего положить в душ или ванну.

- Прополоскать элементы дополнительного оборудования по отдельности под проточной водой и затем дать высохнуть.

- Оба поропластовых фильтра промыть под проточной водой, перед установкой дать высохнуть.

- Оставить прибор открытым для высыхания.

- **Хранение прибора.** Принадлежности для прибора уложить и хранить в сухих помещениях.

#### Уход, техническое обслуживание

##### Чистка прибора

*При неравномерной струе*

Рисунок 17

- Ослабить и вынуть крепления форсунок, очистить или заменить распылительное сопло.

#### Очистить сетчатый фильтр резервуара чистой воды

*Один раз в году или по мере необходимости.*

Рисунок 18

- Блокировку повернуть и ослабить. Вынуть сито и промыть чистой водой.

#### Неполадки

##### Недопустимо выделение воды из форсунки

- Заполнить резервуар чистой воды.
- Проверить правильность положения резервуара для чистой воды.
- Насос моющего средства неисправен, обратиться в службу сервисного обслуживания.

##### Неравномерная струя

- Очистить распылительное сопло распылительной форсунки для пола.

##### Недостаточная мощность всасывания

- Закрыть дополнительную воздушную заслонку на ручке.  
*См. рисунок 11*
- Засор принадлежности, всасывающего шланга или всасывающих трубок - удалить засор.
- Фильтровальный мешок заполнен: Вставить новый фильтровальный мешок.
- Чистка поропластового фильтра.

##### Насос мощного средства шумит

- Долить воду в резервуар для чистой воды.

##### Прибор не работает

- Вставьте штепсельную вилку в электророзетку.
- Произошел перегрев, дайте прибору остыть.

#### Технические данные

Напряжение 1~ 50-60 Hz	220 - 240V	V
Сетевой предохранитель (инертный)	10	A
Вместимость резервуара	18	л
Максимальное потребление воды	4	л
Мощность $P_{ном}$	1200	Вт
Мощность $P_{макс}$	1400	Вт
Сетевой шнур	H05-VV-F2x0,75	
Уровень звукового давления (EN 60704-2-1)	74	дБ(A)

**Изготовитель оставляет за собой право внесения технических изменений!**



**THANK YOU!**  
**MERCI! DANKE! ¡GRACIAS!**



Registrieren Sie Ihr Produkt und profitieren Sie von vielen Vorteilen.

Register your product and benefit from many advantages.

Enregistrez votre produit et bénéficiez de nombreux avantages.

Registre su producto y aproveche de muchas ventajas.

**[www.kaercher.com/welcome](http://www.kaercher.com/welcome)**



Bewerten Sie Ihr Produkt und sagen Sie uns Ihre Meinung.

Rate your product and tell us your opinion.

Évaluer votre produit et dites-nous votre opinion.

Reseñe su producto y díganos su opinión.



**[www.kaercher.com/dealersearch](http://www.kaercher.com/dealersearch)**

**Alfred Kärcher SE & Co. KG**

Alfred-Kärcher-Str. 28-40

71364 Winnenden (Germany)

Tel.: +49 7195 14-0

Fax: +49 7195 14-2212

