



register and win!
www.kärcher.com

 **KÄRCHER®**

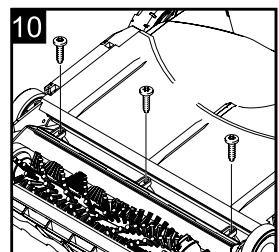
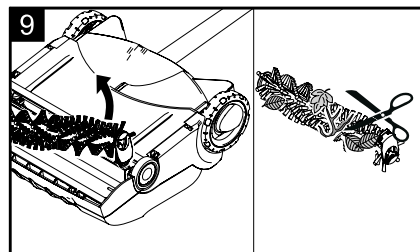
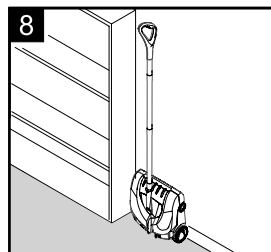
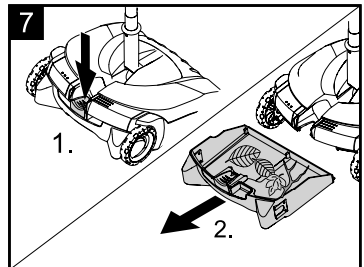
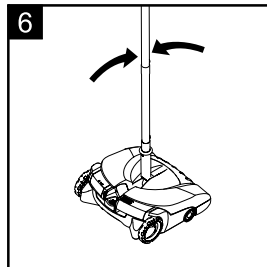
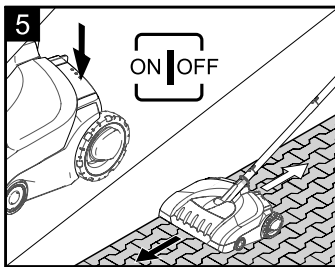
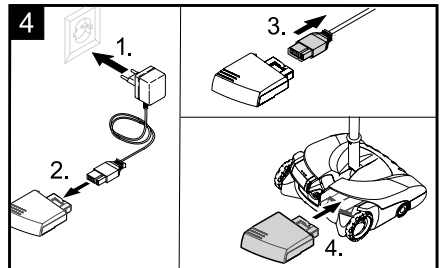
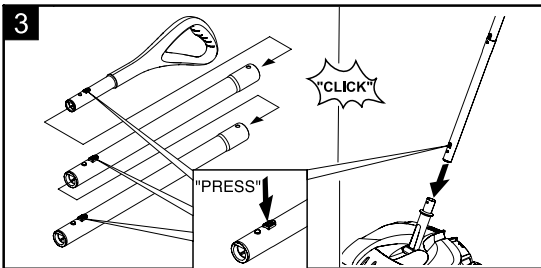
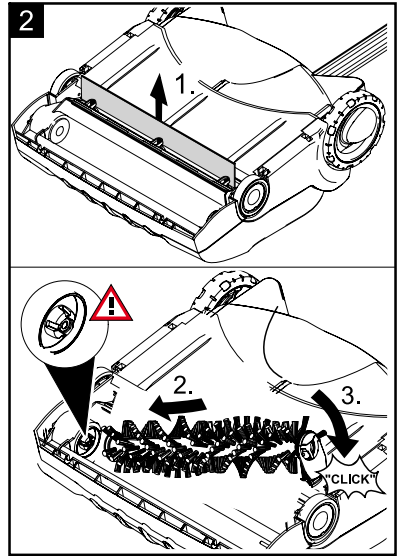
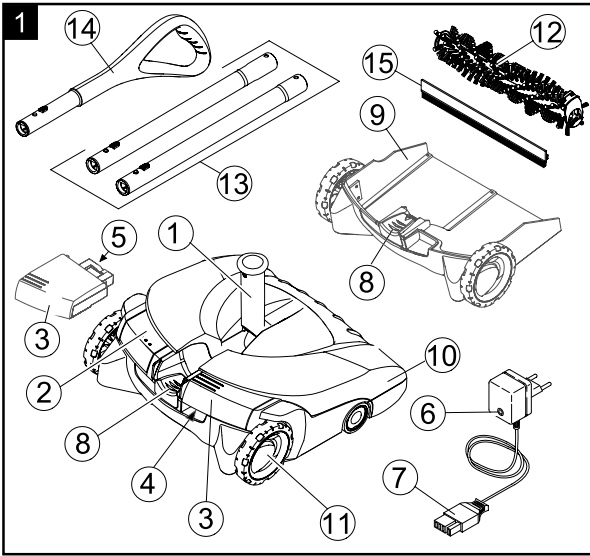
K 85 LI



Deutsch	3
English	7
Français	11
Italiano	15
Nederlands	19
Español	23
Português	27
Dansk	31
Norsk	35
Svenska	39
Suomi	43
Ελληνικά	47
Türkçe	51
Русский	55
Magyar	59
Čeština	63
Slovenščina	67
Polski	71
Românește	75
Slovenčina	79
Hrvatski	83
Srpski	87
Български	91
Eesti	95
Latviešu	99
Lietuviškai	103
Українська	107



5.962-870.0 04/08



Уважаемый покупатель!



Перед первым применением вашего прибора прочитайте эту инструкцию по эксплуатации и действуйте соответственно. Сохраните эту инструкцию по эксплуатации для дальнейшего пользования или для следующего владельца.

Использование по назначению

- Используйте этот прибор, работающий от аккумулятора, только в личных целях и применяя только принадлежности и запчасти, разрешенные фирмой KARCHER.
- Прибор предназначен для подметания грязи во внутренних помещениях, таких, как цех, любительская мастерская или зимний сад, а также внешних участках (примерно 70 м²), таких, как гараж, въезд во двор, терраса или балкон.
- Прибор и/или зарядное устройство **не** предназначен для работы в условиях влаги.
- Прибор **не** предназначен для очистки ковров.
- Прибор**не** предназначен для гальки или открытых поверхностей.

Изготовитель не несет ответственности за повреждения, полученные в результате использования не по назначению или неправильного обращения с прибором.

Охрана окружающей среды



Упаковочные материалы пригодны для вторичной обработки. Поэтому не выбрасывайте упаковку вместе с домашними отходами, а сдайте ее в один из пунктов приема вторичного сырья.



Старые приборы содержат ценные перерабатываемые материалы, подлежащие передаче в пункты приема вторичного сырья. Батареи и аккумуляторы содержат вещества, которые не должны попасть в окружающую среду. Пожалуйста, утилизируйте старые приборы и аккумуляторы через соответствующие системы приема отходов.

Указания по технике безопасности

Опасность получения травм!

- Дети и подростки могут пользоваться прибором только под присмотром взрослых.
- Существует опасность зажатия пальцев в сочленении.
- Аппарат содержит в себе вращающиеся щетки, к которым во время работы ни в коем случае нельзя прикасаться пальцами или инструментом.
- При проведении работ по уходу и техническому обслуживанию предварительно вынуть аккумулятор!

⚠ Указания по аккумулятору

- **Опасность короткого замыкания!** Не вставлять в гнездо зарядки проводящие ток предметы (например, отвертка или тому подобное).
 - Зарядка аккумуляторов разрешена только с помощью прилагаемого оригинального зарядного устройства или допущенных фирмой KARCHER зарядных устройств.
 - **Не вскрывайте аккумулятор,** существует опасность короткого замыкания, кроме того, могут выделяться раздражающие пары или агрессивные жидкости.
 - **Не подвергайте аккумулятор сильному солнечному воздействию, разогреву или воздействию огня,** возможна опасность взрыва.
- ### ⚠ Указания по зарядному устройству
- Зарядное устройство с зарядным кабелем при видимых повреждениях незамедлительно заменить оригинальными частями.
 - Параметры напряжения, указанные на заводской табличке, должны соответствовать напряжению сети.
 - Используйте и храните зарядное устройство только в сухих помещениях при температуре окружающей среды 5 - 40 °С.
 - Никогда не прикасаться к штепсельной вилке влажными руками.

⚠ Указания по утилизации аккумулятора

- Перед отправкой прибора на слом необходимо снять встроенный аккумулятор и утилизировать его без ущерба для окружающей среды!

⚠ Указания по транспортировке

- Аккумулятор проверен в соответствии с предписаниями по международным перевозкам и может быть транспортирован/отправлен.

Перед началом работы

Описание прибора

При распаковке прибора проверьте его комплектность, а также его целостность. При обнаружении повреждений, полученных во время транспортировки, следует уведомить торговую организацию, продавшую прибор.

Указание: Изображения прибора и управления находятся на стр. 2.

Рисунок 1

- 1 шарнир прибора
- 2 ножной выключатель Вкл/Выкл
- 3 Аккумулятор, съемный
- 4 Разблокировка аккумулятора
- 5 гнездо зарядного устройства
- 6 Зарядное устройство с индикатором режима зарядки и зарядным кабелем
- 7 Штепсель для подключения аккумуляторных батарей к зарядному устройству
- 8 Разблокировка мусорного бака
- 9 резервуар для грязи, съемный
- 10 корпус
- 11 Колеса
- 12 щеточный валик, сменный
- 13 Рукоятка
- 14 рукоятка
- 15 Кромки щетки, уже установленные.

Снять фиксацию балансира щеток и установить щеточный вал

Рисунок 2

При поставке балансира щеток фиксируется гофрированным картоном. Удалите его, пожалуйста, перед вводом прибора в эксплуатацию.

- Повернуть прибор и вытащить гофрированный картон.
- Установить вал щетки и проверить правильность посадки.

Установить рукоятку и ручку

Рисунок 3

При сборке обратить внимание на то, чтобы части рукоятки зафиксировались.

- Соединить обе детали рукоятки.
- Надеть ручку на рукоятку.
- Собранные ручки вставить в шарнир прибора.

Зарядить/вставить/удалить аккумулятор

Рисунок 4

При поставке аккумулятор еще не установлен в аппарат. Перед началом эксплуатации зарядите и установите его, пожалуйста.

Зарядить аккумулятор

- Вставить идущее в комплекте зарядное устройство в надлежущую розетку.
- Подключить зарядный кабель от зарядного устройства в гнездо зарядки у извлеченного аккумулятора.
- Если на зарядном устройстве загорается индикатор режима зарядки, то начинается процесс зарядки.
Указание: Если индикатор режима зарядки не загорается, то аккумулятор еще не разряжен и его не нужно заряжать.
- Время зарядки разряженного аккумулятора составляет приibl. 3,5 часов.
Указание: После полной зарядки аккумулятора индикатор режима зарядки погаснет.
- После завершения зарядки рекомендуется вынимать зарядный кабель и зарядное устройство из гнезда.

Установить аккумулятор

- Передвинуть аккумулятор в приемное устройство до фиксации.

Удалите аккумулятор

- Нажать разблокировку в нижней части (выемке) и вытащить аккумулятор.

Ввод в эксплуатацию

Начало работы

Рисунок 5

- Включить прибор. Для этого нажать ножной выключатель Вкл/Выкл.
- Для проведения чистки передвигать прибор вперед-назад.
- Для чистки мест около порогов использовать правую сторону.

Указание: Прибор оснащен устройством защиты от глубокой разрядки, которое отключает прибор приблизительно через 25 минут, если осталось мало заряда аккумулятора. В таком случае аккумулятор должен быть полностью заряжен.

Прекращение работы

Рисунок 6

- Выключить прибор. Для этого нажать ножной выключатель Вкл/Выкл.
- При перерывах в работе установить рукоятку вертикально, фиксатор удерживает ее в этой позиции.

Опорожнение резервуара для грязи

Рисунок 7

- Выключить прибор. Для этого нажать ножной выключатель Вкл/Выкл.

Извлечение резервуара для грязи можно осуществлять 2 способами:

- 1) Вы держите аппарат высоко в одной руке за рукоятку и отблокируете мусорный бак.
 - 2) Вы ставите аппарат на пол и разблокируете мусорный бак.
- Разблокировать и опорожнить мусорный бак.
 - Слейте воду из емкости с грязной водой.
 - Снова установить и зафиксировать мусорный бак.

Окончание работы

- Выключить прибор в конце работы.
- После проведения каждой чистки опораживать резервуар для грязи.
- При необходимости зарядить аккумулятор.

Хранение прибора

Рисунок 8

- Прибор хранить в сухих помещениях.
- Прибор можно оставлять на задней стороне в условиях влаги

Уход, техническое обслуживание

⚠ Внимание

При проведении любых работ по уходу и техническому обслуживанию прибора необходимо вынимать аккумулятор.

Чистка прибора

- Протереть прибор снаружи влажной тряпкой. Использование агрессивных средств (например, чистящих порошков) не допускается.
- Прибор **нельзя** очищать с применением воды или струей высокого давления!

Замена/чистка щеточного валика

Рисунок 9

- Для снятия щеточного вала прибор необходимо установить в устойчивое положение (см. главу „Хранение прибора“).
- Сначала вытащить правую часть щеточного вала и вынуть щеточный вал.
- Свернутые листья, траву или маленькие ветки лучше всего отделить ножом или ножницами, затем удалить.
- Вставить очищенный или новый щеточный валик и проверить глухость посадки.

Очистить кромки щетки

После каждого использования, пожалуйста, очищайте кромки щетки.

- Прибор необходимо установить в устойчивое положение (см. главу „Хранение прибора“).
- Ослабить и удалить грязь со щетины лучше всего при помощи скребка.

Указание: Не удаляйте глубоко въевшуюся грязь при помощи скребка, очищайте проточной водой. Для этого снимите щетки.

Снять щетки.

Рисунок 10

- Ослабить 3 винта и снять кромки щетки.
- Кромки щетки промыть под проточной водой. Дать высохнуть перед установкой.
- При повторной сборке следует следить за правильностью расположения установки на нужном месте согласно иллюстрации.

Сервисное обслуживание

Гарантия

В каждой стране действуют соответственно гарантийные условия, изданные уполномоченной организацией сбыта нашей продукции в данной стране. Возможные неисправности прибора в течение гарантийного срока мы устраняем бесплатно, если причина заключается в дефектах материалов или ошибках при изготовлении. В случае возникновения претензий в течение гарантийного срока просьба обращаться, имея при себе чек о покупке, в торговую организацию, продавшую вам прибор или в ближайшую уполномоченную службу сервисного обслуживания.

Помощь в случае неполадок

Внезапно во время чистки стала слышна работа прибора

- ➔ Выключено устройство защиты от глубокой разрядки прибора. Зарядить аккумулятор (см. главу „Зарядка аккумулятора“).

Скрип, щетка не поворачивается

- ➔ Сработала предохранительная фрикционная муфта. Выключить прибор, очистить щеточный вал.

Аппарат не чистит в достаточной степени

- ➔ Валик щеток загрязнен или изношен. Отключить прибор, очистить щеточный вал или установить новый (см. главу „Чистка/замена щеточного вала“).
- ➔ Кромки щеток загрязнены. Выключить прибор, очистить кромки щеток (см. раздел «Очистка кромок щеток»).
- ➔ Балансир щеток зажат. Выключить прибор, вернуть подвижность балансиру..
- ➔ Мусорный бак заполнен. Опорожнить мусорный бак (см. главу „Опорожнение мусорного бака“).

Прибор передвигается с трудом

- ➔ Колеса заблокированы. Отключить прибор, удалить грязь, свернутые листья, траву или маленькие ветки.

Специальные принадлежности

Для заказа специальных принадлежностей обращайтесь в торговую организацию или в ближайшую уполномоченную службу сервисного обслуживания.

- Устройство для ускоренного заряда

№ заказа:	EU	6.654-190
-----------	----	-----------

Запасные части

Используйте только оригинальные запасные части фирмы Kaercher. Описание запасных частей находится в конце данного руководства по эксплуатации. Для заказа запчастей обращайтесь в торговую организацию или в ближайшую уполномоченную службу сервисного обслуживания.

Служба сервисного обслуживания

Филиал фирмы KARCHER с удовольствием ответит на ваши вопросы и окажет содействие при устранении неисправностей в приборе. Адреса см. на обороте.

Технические данные

Продолжительность работы при полной зарядке аккумулятора (в зависимости от настила пола)	макс. 25	мин.
Рабочее напряжение аккумулятора	7,2	B
Время зарядки при полностью разряженном аккумуляторе	3,5	ч
Напряжение зарядного устройства	7,2	B
Зарядный ток	450	mA
Уровень давления звука	62	дБ(A)
Вес (вкл. аккумулятор)	2,8	кг

Изготовитель оставляет за собой право внесения технических изменений!

