

# KÄRCHER

makes a difference

## WRE 18-55 WRE 18-55 Battery Set



Русский

# EAC

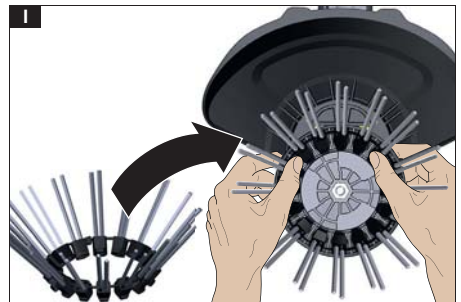
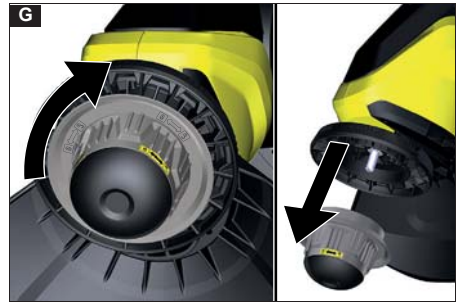
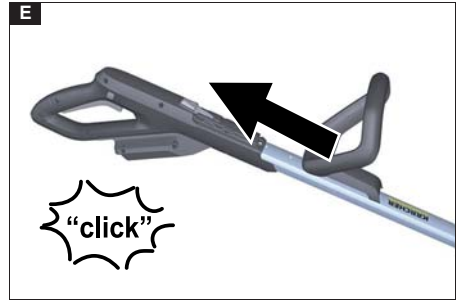
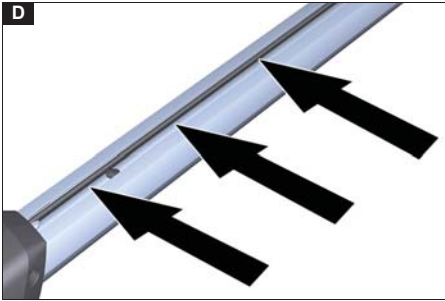
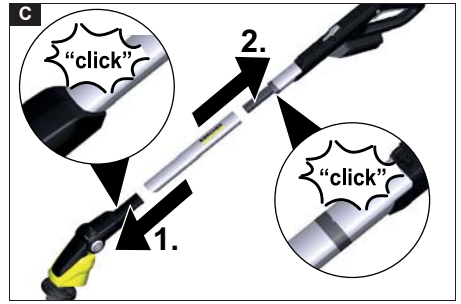


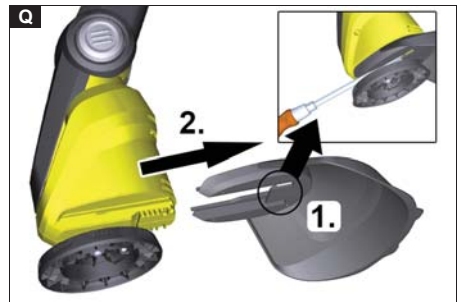
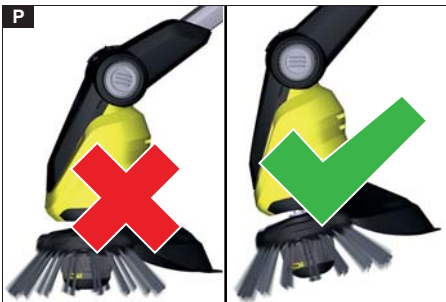
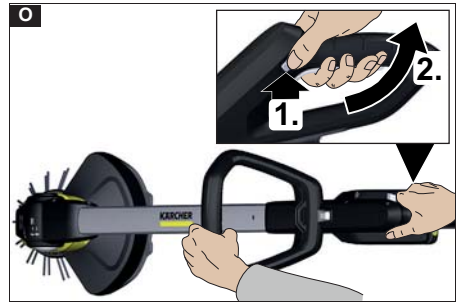
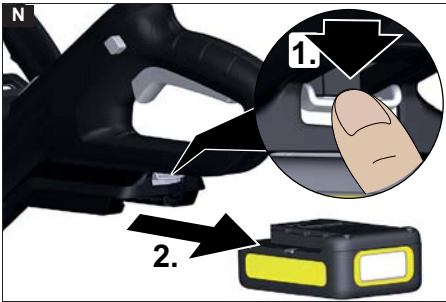
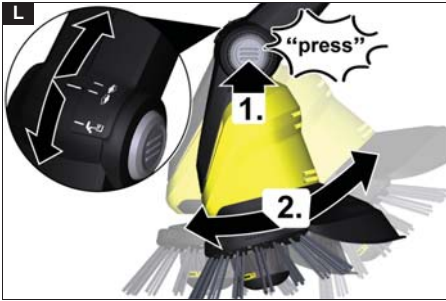
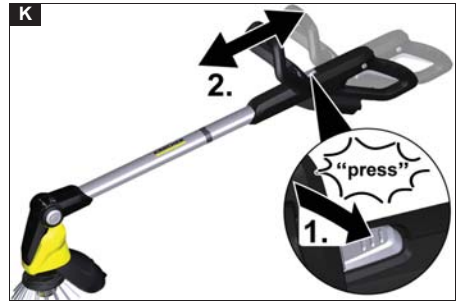
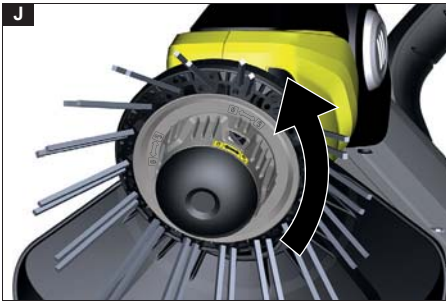
Register  
your product  
[www.kaercher.com/welcome](http://www.kaercher.com/welcome)

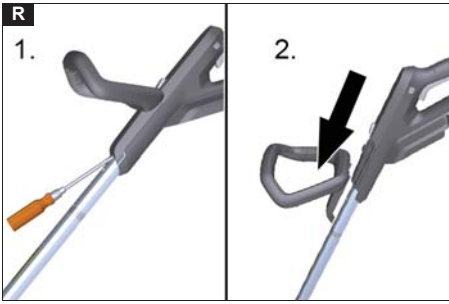
59691950 (01/20)

A









## Содержание

Общие указания .....	85
Указания по технике безопасности .	85
Аккумуляторный блок / зарядное устройство.....	86
Использование по назначению .....	86
Защита окружающей среды.....	86
Принадлежности и запасные части	87
Комплект поставки .....	87
Предохранительные устройства .....	87
Символы на устройстве .....	87
Описание устройства .....	87
Монтаж .....	88
Ввод в эксплуатацию.....	88
Эксплуатация.....	89
Транспортировка .....	89
Хранение .....	89
Уход и техническое обслуживание..	89
Помощь при неисправностях .....	90
Гарантия.....	91
Технические характеристики .....	91
Декларация о соответствии стандартам ЕС.....	92

## Общие указания



Перед первым использованием устройства следует ознакомиться с данной оригинальной инструкцией по эксплуатации и действовать в соответствии с ней. Сохранять оригинальную инструкцию по эксплуатации для дальнейшего пользования или для следующего владельца.

## Указания по технике безопасности

### Общие указания по технике безопасности

- ⚠ ОПАСНОСТЬ** ● *Опасность удушья. Упаковочную пленку хранить в недоступном для детей месте.*
- ⚠ ПРЕДУПРЕЖДЕНИЕ** ● *Лица с ограниченными физическими, сенсорными или умственными способностями, а также лица, не обладающие необходимым опытом и знаниями, могут использовать*

устройство только в том случае, если они находятся под надлежащим присмотром или прошли инструктаж компетентного лица относительно безопасного использования оборудования и осознают возможные риски. ● Запрещается работать с устройством детям. ● Следить за тем, чтобы дети не играли с устройством. **Примечание** ● Не использовать устройство, если в рабочей зоне находятся другие люди или животные.

### Указания по технике безопасности

- Не погружать устройство полностью в жидкости.
- Эксплуатировать устройство только вне помещений.
- Регулярно проверять устройство на наличие повреждений. При наличии видимых повреждений не использовать устройство.
- Перед работой убедиться, что очищаемая поверхность не содержит песка, камней или незакрепленных компонентов. Во время очистки они могут быть отброшены или могут повредить поверхность и устройство.
- Во время работы учитывать отдачу устройства. Включенное устройство может неконтролируемо перемещаться взад и вперед. Прочно удерживать устройство и следить за устойчивым положением.
- Не эксплуатировать устройство вблизи устройств, находящихся под напряжением.
- Соблюдать требования инструкции по технике безопасности, прилагаемой к аккумуляторному блоку, и действовать в соответствии с ними.

## Аккумуляторный блок / зарядное устройство

Ознакомиться с инструкциями по эксплуатации и указаниями по технике безопасности при работе с аккумулятором и зарядным устройством и соблюдать их.

## Использование по назначению

### △ ПРЕДУПРЕЖДЕНИЕ

#### **Опасность травмирования отброшенными частицами**


Использовать устройство для удаления сорняков только с неповрежденным защитным кожухом. Устройство предназначено для поверхностного удаления мха и сорняков со стыков и поверхностей различного типа, в т.ч. из композитного камня, плит из мытого бетона, плитки. Устройство предназначено только для использования в домашнем хозяйстве. Телескопическая рукоятка и поворотная чистящая головка могут быть адаптированы к различным размерам корпуса.


### Предсказуемое неправильное использование

Любое использование не по назначению недопустимо.

Оператор несет ответственность за ущерб, вызванный использованием не по назначению.

## Защита окружающей среды

 Упаковочные материалы поддаются вторичной переработке. Упаковку необходимо утилизировать без ущерба для окружающей среды.

 Электрические и электронные устройства часто содержат ценные материалы, пригодные для вторичной переработки, и зачастую такие компоненты, как батареи, аккумуляторы или масло, которые при неправильном обращении или ненадлежащей утилизации представляют потенциальную опасность

для здоровья и экологии. Тем не менее, данные компоненты необходимы для правильной работы устройства. Устройства, обозначенные этим символом, запрещено утилизировать вместе с бытовыми отходами.

### Указания по ингредиентам (REACH)

Для получения актуальной информации об ингредиентах см. [www.kaercher.com/REACH](http://www.kaercher.com/REACH)

## Принадлежности и запасные части

Использовать только оригинальные принадлежности и запасные части. Только они гарантируют безопасную и бесперебойную работу устройства. Для получения информации о принадлежностях и запчастях см. [www.kaercher.com](http://www.kaercher.com).

## Комплект поставки

Комплектация устройства указана на упаковке. При распаковке устройства проверить комплектацию. При обнаружении недостающих принадлежностей или повреждений, полученных во время транспортировки, следует уведомить торговую организацию, продавшую устройство.

## Предохранительные устройства

### Защитный кожух щетки

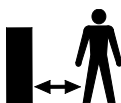
#### Рисунок В

Защитный кожух предотвращает травмирование пользователя или находящихся рядом лиц отброшенными частями.

## Символы на устройстве



Предупреждение о разлетающихся объектах.



Не допускать других лиц в рабочую зону.



При работе с устройством использовать соответствующее средство защиты органов слуха и защитные очки.



Защищать устройство от дождя и брызг воды.



Для пользователей ростом до 177 см.



Для пользователей выше 178 см.



Для использования под объектами, например, скамейками.



Направление вращения для открытия фиксирующейся накладке щетинистой ленты.



Направление вращения для закрывания фиксирующейся накладке щетинистой ленты.

## Описание устройства

См. страницы с рисунками

### Рисунок А

- ① Вращающаяся нейлоновая щетка
- ② Поворотная чистящая головка
- ③ Кнопка разблокировки поворотной чистящей головки
- ④ Телескопическая рукоятка
- ⑤ Дополнительная рукоятка
- ⑥ Кнопка разблокировки телескопической рукоятки
- ⑦ Кнопка разблокировки выключателя устройства
- ⑧ Рукоятка
- ⑨ Выключатель устройства
- ⑩ Отсек для аккумуляторного блока 18 V Battery Power
- ⑪ Кнопка разблокировки аккумуляторного блока
- ⑫ Заводская табличка
- ⑬ Защитный кожух щетки
- ⑭ Направляющая с фиксирующейся накладкой щетинистой ленты



## Монтаж

1. Вставить прилагаемую трубку скошенной стороной в корпус двигателя.  
При фиксации слышится щелчок.

### ВНИМАНИЕ

#### **Опасность повреждения**

*Рукоятка предварительно собрана и установлена на минимальный уровень телескопирования. Не изменять настройку до тех пор, пока телескопическая рукоятка не будет полностью установлена.*

2. Вставить верхнюю часть трубки в крепление рукоятки до фиксации с характерным звуком.

#### **Рисунок С**

3. Вставить кабель устройства снизу вверх в кабельный канал в телескопической рукоятке.

#### **Рисунок D**

4. Вставить дополнительную рукоятку в крепление до щелчка.

#### **Рисунок E**

5. Вставить защитную накладку в крепление до щелчка.

#### **Рисунок F**

6. Повернуть фиксатор держателя щетинистой ленты по часовой стрелке и снять его.

#### **Рисунок G**

7. Присоединить щетинистую ленту к венцу, зафиксировав шарниры в пазу.

#### **Рисунок H**

8. Вставить щетинистый венец в держатель.

#### **Рисунок I**

9. Установить направляющую вместе с фиксирующейся накладкой щетинистой ленты и повернуть ее против часовой стрелки.

#### **Рисунок J**

## Ввод в эксплуатацию

### Настройка устройства

#### **Настройка телескопической рукоятки**

Длину устройства можно настроить в соответствии с индивидуальными потребностями.

1. Нажать кнопку разблокировки.
2. Отрегулировать телескопическую рукоятку.

#### **Рисунок K**

### Настройка чистящей головки

Угол чистящей головки можно настроить в зависимости от условий очистки.

Устройство имеет следующие возможности настройки:



Для пользователей ростом до 177 см.



Для пользователей выше 178 см.



Для использования под объектами, например, скамейками.

1. Нажать кнопку разблокировки чистящей головки.
2. Отрегулировать чистящую головку.

#### **Рисунок L**

### Установка аккумулятора

#### **ВНИМАНИЕ**

#### **Загрязненные контакты**

*Повреждения устройства и аккумулятора*

*Перед установкой аккумулятора проверить отсек и контакты на предмет загрязнения и при необходимости очистить.*

#### **Рисунок M**

1. Вставьте аккумулятор в крепление до щелчка.

### Съем аккумулятора

#### **△ ПРЕДУПРЕЖДЕНИЕ**

#### **Неконтролируемый запуск**

*Опасность травмирования*

*Перед проведением любых работ по техобслуживанию и уходу извлекать аккумулятор из устройства.*

#### **Рисунок N**

1. Нажать кнопку разблокировки.
2. Вынуть аккумулятор из устройства.

## Эксплуатация

### Включение устройства

Для разблокировки выключателя устройства необходимо нажать кнопку разблокировки (функция защиты). Только после этого устройство можно включить с помощью выключателя устройства.

1. Нажмите кнопку разблокировки выключателя устройства.
2. Одновременно нажать на выключатель устройства. Устройство запускается.
3. Отпустить кнопку разблокировки выключателя устройства. Устройство продолжит работу.
4. Отпустить выключатель устройства. Устройство останавливается.

### Удаление сорняков

#### Примечание

*Обратите внимание, что устройство удаляет сорняки поверхностно. Корень не удаляется.*

#### Примечание

*Мы рекомендуем использовать устройство только в горизонтальном, слегка наклонном положении.*

*Вертикальное использование может привести к ускорению износа щетинистой ленты.*

Щадящая нейлоновая щетка способна удалять широкий спектр сорняков с практически любой твердой поверхности и между ней. Однако результат очистки может варьироваться в зависимости от внешних воздействий (влажность воздуха, почвы и температура окружающей среды).

#### ВНИМАНИЕ

##### **Опасность повреждения**

*Не трите устройством и не используйте защитный кожух щетки для скобления. Устройство может быть повреждено.*

1. Медленно перемещать устройство под небольшим углом по очищаемой поверхности, не оказывая давления

на поверхность. Не перемещать устройство плоско по поверхности.

#### Рисунок Р

2. Трудноудаляемые сорняки медленно обработать несколько раз.
3. Для обработки стыков устройство можно держать по бокам дополнительной рукоятки, слегка наклонив. Обратите внимание, что при этом может быть удален незакрепленный материал стыка.

## Транспортировка

### △ ОСТОРОЖНО

#### **Несоблюдение веса**

*Опасность получения травм и повреждений*

*Во время транспортировки учитывать вес устройства.*

## Хранение

### △ ОСТОРОЖНО

#### **Несоблюдение веса**

*Опасность получения травм и повреждений*

*Во время хранения учитывать вес устройства.*

### Правильное хранение устройства

Повесить устройство для хранения за петлю в рукоятке. Альтернативно можно поставить устройство на край защитного кожуха.

#### ВНИМАНИЕ

##### **Опасность повреждения щеток**

*Не ставить устройство на щетки.*

## Уход и техническое обслуживание

### Замена ленты со щетиной

#### Примечание

*Щетинистую ленту необходимо менять при появлении признаков износа щетины.*

1. Вынуть аккумуляторный блок из устройства.
2. Повернуть фиксатор держателя щетинистой ленты по часовой стрелке и снять его.

#### Рисунок G

3. Вынуть изношенную ленту со щетиной, потянув за вспомогательное приспособление.
4. Присоединить новую щетинистую ленту к венцу, зафиксировав шарниры в пазу.

#### **Рисунок Н**

5. Вставить щетинистый венец в держатель.

#### **Рисунок I**

6. Установить направляющую вместе с фиксирующейся накладкой щетинистой ленты и повернуть ее против часовой стрелки.

#### **Рисунок J**

### **Замена защитного кожуха**

#### **△ ПРЕДУПРЕЖДЕНИЕ**

#### **Опасность травмирования отброшенными частицами**

*Использовать устройство для удаления сорняков только с неповрежденным защитным кожухом. Защитный кожух необходимо заменить при появлении признаков износа, таких как трещины или разломы.*

1. Снять щетинистую ленту.
2. Освободить фиксатор защитного кожуха с помощью плоской отвертки.

#### **Рисунок Q**

3. Снять защитный кожух, потянув назад.
4. Установка новой защитной крышки и ее фиксация, см. раздел Монтаж.

### **Очистка**

Перед очисткой аккумуляторный блок необходимо вынуть из устройства.

#### **ВНИМАНИЕ**

#### **Неправильная очистка**

#### **Повреждения устройства**

*Запрещается очищать устройство струей воды из шланга и струей высокого давления.*

*Не использовать агрессивные моющие средства.*

*Не стучать щеткой о пол.*

1. Вынуть аккумуляторный блок.
2. Остатки растений очищать с помощью щетки.
3. Очищать устройство влажной тканью.

### **Съем дополнительной рукоятки**

#### **Рисунок R**

Дополнительную рукоятку можно снять для проведения ремонта.

1. Освободить фиксатор дополнительной рукоятки с помощью плоской отвертки.
2. Вынуть дополнительную рукоятку из держателя по направлению вниз.

При повторной сборке следить за тем, чтобы дополнительная рукоятка надежно зафиксировалась.

### **Помощь при неисправностях**

Зачастую неисправности имеют простые причины, поэтому с помощью следующего руководства их можно устранить самостоятельно. В случае сомнения или возникновения не описанных здесь неисправностей следует обращаться в авторизованную сервисную службу.

При увеличении срока службы емкость аккумуляторного блока будет снижаться даже при хорошем обслуживании, вследствие чего даже при полной зарядке полное время работы больше не будет обеспечиваться. Это не является дефектом.

#### **Прибор не включается**

Аккумуляторный блок установлен неправильно.

1. Задвинуть аккумуляторный блок в отсек до фиксации.

Аккумуляторный блок разряжен.

1. Зарядить аккумуляторный блок. Аккумуляторный блок находится в режиме сна.

1. Нажимать выключатель устройства дольше или нажать второй раз.

Аккумуляторный блок неисправен.

1. Заменить аккумуляторный блок.

#### **Устройство не включается**

Лента со щетиной заблокирована / устройство перегрелось / сработала защита двигателя

1. Дать прибору остыть в течение нескольких минут.

2. Во время работы оказывать меньшее давление на устройство.

### Устройство останавливается во время работы

Перегрев аккумулятора

- Прекратить работу и дать аккумулятору остыть до температуры ниже допустимого диапазона температур. Это может занять несколько минут.

### Неудовлетворительный результат очистки

Изношенная щетина

- Заменить ленту со щетиной.

### Не удается раскрыть фиксирующуюся накладку щетинистой ленты с направляющей

Загрязнение

1. Удалить аккумуляторный блок.
2. Вставить плоскую отвертку в паз направляющей.

#### Рисунок S

3. Используя принцип рычага, повернуть отверткой защитную накладку щетки в направлении символа «Открыть замок».

## Гарантия

В каждой стране действуют соответствующие гарантийные условия, установленные уполномоченной организацией по сбыту нашей продукции. Возможные неисправности устройства в течение гарантийного срока мы устраняем бесплатно, если причина заключается в дефектах материалов или производственных браке. В случае возникновения претензий в течение гарантийного срока просьба обращаться с чеком о покупке в торговую организацию, продавшую изделие или в ближайшую уполномоченную службу сервисного обслуживания.  
(Адрес указан на обороте)

Дата выпуска отображается на заводской табличке в закодированном виде. При этом отдельные цифры имеют следующее значение::

Пример: 30190

- 3 год выпуска
- 0 столетие выпуска
- 1 десятилетие выпуска
- 9 вторая цифра месяца выпуска
- 0 первая цифра месяца выпуска

Таким образом, в данном примере код 30190 означает дату выпуска 09 / (2) 013.

## Технические характеристики

	WRE 18-55	WRE 18-55 Battery Set
--	-----------	-----------------------

### Рабочие характеристики устройства

Тип аккумуляторного блока	-	Battery Power 18/25
Рабочее напряжение	V 18	18
Частота вращения щетки	1/ min 2300-2800	2300-2800
Диаметр щетки	mm 180	180
Материал щетки	Nylon	Nylon
<b>Размеры и вес</b>		
Вес	kg 2,8	3,3
Длина x ширина x высота	mm 1370 x 230 x 380	1370 x 230 x 380

### Расчетные значения

Вибрация на руке/ кисти	m/s <sup>2</sup> 3,2	3,2
Погрешность K	m/s <sup>2</sup> 0,5	0,5
Уровень звукового давления	dB(A) 71	71
Погрешность K <sub>pA</sub>	dB(A) 2	2

<b>WRE</b>	<b>WRE</b>
<b>18-55</b>	<b>18-</b>
	<b>55 Bat</b>
	<b>tery</b>
	<b>Set</b>

Уровень звуковой мощности	dB(A)	87	87
$L_{WA}$ Погрешность			
$K_{WA}$			

Сохраняется право на внесение технических изменений.

## Декларация о соответствии стандартам ЕС

Настоящим заявляем, что концепция, конструкция и исполнение указанной ниже машины отвечают соответствующим основным требованиям директив ЕС по безопасности и охране здоровья. При любых изменениях машины, не согласованных с нашей компанией, данная декларация теряет свою силу. Изделие: Устройство для удаления сорняков

Тип: WRE18-55 Battery

### Действующие директивы ЕС

2006/42/ЕС (+2009/127/ЕС)  
2014/30/ЕС  
2011/65/ЕС  
2000/14/ЕС

### Примененные гармонизированные стандарты

EN 60335-1  
EN 62233: 2008  
EN 55014-1: 2006+A2: 2011  
EN 55014-2  
EN 50581

### Примененный метод оценки соответствия

2000/14/ЕС: Приложение V

### Уровень звуковой мощности дБ(А)

Измерено: 83

Гарантировано: 87

Нижеподписавшиеся лица действуют от имени и по доверенности Правления.



H. Jenner

Chairman of the Board of Management



S. Reiser

Director Regulatory Affairs & Certification

Лицо, ответственное за ведение документации: Ш. Райзер (S. Reiser)  
Alfred Kärcher SE & Co. KG  
Alfred-Kärcher-Str. 28-40  
71364 Winnenden (Germany)  
Тел.: +49 7195 14-0  
Факс: +49 7195 14-2212  
г. Винненден, 01.01.2020



**THANK YOU!**  
**MERCI! DANKE! ¡GRACIAS!**



Registrieren Sie Ihr Produkt und profitieren Sie von vielen Vorteilen.

Register your product and benefit from many advantages.

Enregistrez votre produit et bénéficiez de nombreux avantages.

Registre su producto y aproveche de muchas ventajas.

**[www.kaercher.com/welcome](http://www.kaercher.com/welcome)**



Bewerten Sie Ihr Produkt und sagen Sie uns Ihre Meinung.

Rate your product and tell us your opinion.

Évaluer votre produit et dites-nous votre opinion.

Reseñe su producto y díganos su opinión.



**[www.kaercher.com/dealersearch](http://www.kaercher.com/dealersearch)**

**Alfred Kärcher SE & Co. KG**  
Alfred-Kärcher-Str. 28-40  
71364 Winnenden (Germany)  
Tel.: +49 7195 14-0  
Fax: +49 7195 14-2212

