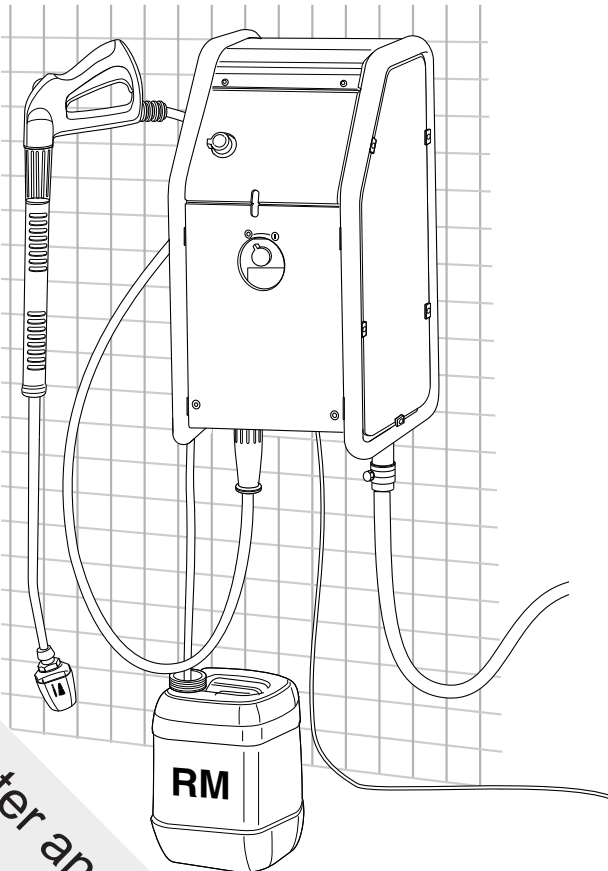


HD 6/13 ST  
HD 6/15 ST  
HD 6/16 ST  
HD 9/16 ST  
HD 13/12 ST

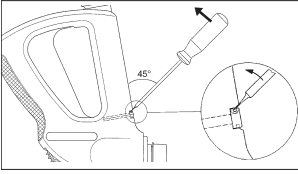
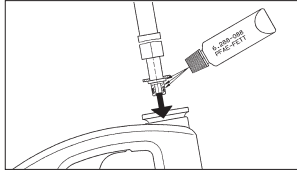
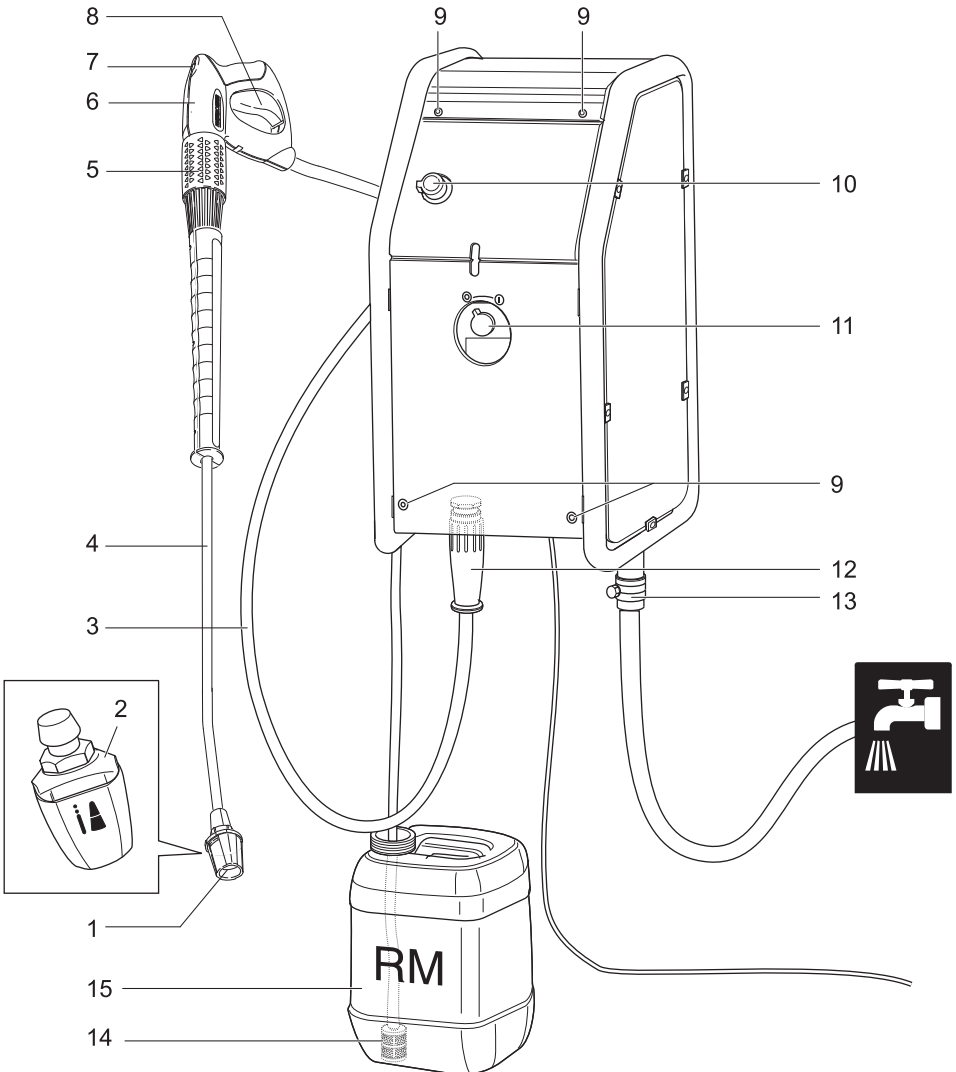
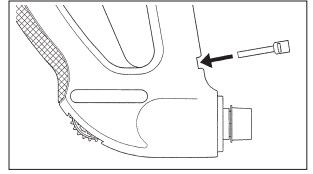


Русский

Register and win!  
[www.kärcher.com!](http://www.kärcher.com!)



59604900 09/10

**A****B****C**



Перед первым применением вашего прибора прочитайте эту оригинальную инструкцию по эксплуатации, после этого действуйте соответственно и сохраните ее для дальнейшего пользования или для следующего владельца.

## Оглавление

Защита окружающей среды	RU - 1
Элементы прибора	RU - 2
Указания по технике безопасности	RU - 2
Использование по назначению	RU - 2
Защитные устройства	RU - 3
Перед началом работы	RU - 3
Начало работы	RU - 4
Управление	RU - 5
Транспортировка	RU - 7
Хранение	RU - 7
Уход и техническое обслуживание	RU - 7
Помощь в случае неполадок	RU - 8
Гарантия	RU - 9
Принадлежности и запасные детали	RU - 9
Заявление о соответствии требованиям CE	RU - 9
Технические данные	RU - 10

## Защита окружающей среды



Упаковочные материалы пригодны для вторичной переработки. Пожалуйста, не выбрасывайте упаковку вместе с бытовыми отходами, а сдайте ее в один из пунктов приема вторичного сырья.



Старые приборы содержат ценные перерабатываемые материалы, подлежащие передаче в пункты приемки вторичного сырья. Аккумуляторы, масло и иные подобные материалы не должны попадать в окружающую среду. Поэтому утилизируйте старые приборы через соответствующие системы приемки отходов.

Пожалуйста, не допускайте попадания моторного масла, мазута, дизельного топлива и бензина в окружающую среду. Пожалуйста, охраняйте почву и утилизируйте отработанное масло, не нанося ущерба окружающей среде.

### Инструкции по применению компонентов (REACH)

Актуальные сведения о компонентах приведены на веб-узле по следующему адресу:

<http://www.karcher.de/de/unternehmen/umweltschutz/REACH.htm>

## Элементы прибора

- 1 Насадка
- 2 Маркировка форсунки
- 3 Шланг высокого давления
- 4 Струйная трубка
- 5 Регулировка давления/количества
- 6 Ручной пистолет-распылитель
- 7 Рычаг предохранителя
- 8 Рычаг ручного пистолета-распылителя
- 9 Крепежные винты крышки прибора
- 10 Дозирующий клапан моющего средства
- 11 Включатель аппарата
- 12 Соединение высокого давления
- 13 Элемент подключения водоснабжения с сетчатым фильтром
- 14 Всасывающий шланг моющего средства с фильтром
- 15 Канистра для чистящего средства (принадлежности)

## Указания по технике безопасности

Перед первым вводом в эксплуатацию обязательно прочтите указания по технике безопасности № 5.951-949!

- Необходимо соблюдать соответствующие национальные законодательные нормы по работе с жидкостными струйными установками.
- Необходимо соблюдать соответствующие национальные законодательные нормы по технике безопасности. Необходимо регулярно проверять работу жидкостных струйных установок и результат проверки оформлять в письменном виде.

## Символы в руководстве по эксплуатации

### **Опасность**

*Для непосредственно грозящей опасности, которая приводит к тяжелым увечьям или к смерти.*

### **Предупреждение**

*Для возможной потенциально опасной ситуации, которая может привести к тяжелым увечьям или к смерти.*

### **Внимание!**

*Для возможной потенциально опасной ситуации, которая может привести к легким травмам или повлечь материальный ущерб.*

## Символы на приборе



*Находящаяся под высоким давлением струя воды может при неправильном использовании представлять опасность. Запрещается направлять струю воды на людей, животных, включенное электрическое оборудование или на сам высоконапорный мощный аппарат.*

## Использование по назначению

Использовать исключительно данный аппарат высокого давления

- для очистки струей низкого давления и с использованием моющего средства (например, чистка оборудования, автомобилей, зданий, инструментов),
- для очистки струей высокого давления и без использования моющего средства (например, чистка фасадов, террас, садового оборудования).

Для устойчивых загрязнений мы рекомендуем в качестве дополнительного оборудования использовать фрезу для грязи.

## Защитные устройства

Защитные приспособления служат для защиты пользователя и не должны выводиться из строя или работать в обход своих функций.

### Перепускной клапан с пневматическим реле

- При сокращении объема воды при помощи регулятора давления/ объема открывается перепускной клапан и часть воды возвращается назад к всасывающей стороне насоса.
- Если рычаг ручного пистолета-распылителя отпускается, манометрический выключатель отключает насос, подача струи воды под высоким давлением прекращается. При нажатии на рычаг насос снова включается.

Перепускной клапан и манометрический выключатель настроены и опломбированы на заводе. Настройка осуществляется только сервисной службой.

## Перед началом работы

### Распаковывание

- При распаковке проверить перечень содержимого упаковки.
- При повреждениях, полученных во время транспортировки, немедленно свяжитесь с продавцом.
- Сверлильный кондуктор для установки прибора хранить на картоне.

## Прибор закрепить на стене

### **Внимание!**

*Опасность получения травм и повреждений! При монтаже следует обратить внимание на вес устройства.*

*Прилагаемый крепеж предназначен только для крепления на бетонных стенах.*

*Опасность повреждения! Замерзшая в аппарате вода может разрушить его части.*

*Прибор должен устанавливаться в помещениях, защищенных от морозов. При опасности замерзания, например, при монтаже на открытом воздухе, прибор следует опорожнить и промыть антифризом.*

- Проверить стену на несущую способность.
- С помощью сверлильного кондуктора из упаковки 2 просверлить в стене отверстия диаметром 10 мм.
- В отверстия вставить прилагаемые тяжеловесные дюбеля.
- Снять боковые панели.
- Прибор следует повесить и закрепить для избежания падения.
- Прочно завинтить гайки тяжеловесных дюбелей.
- Снова установить боковые панели.

### Проверить уровень масла

- Вывинтить крепежные винты крышки прибора, снять крышку.
- Отрежьте кончик крышки емкости для масла.
- Проверить уровень масла в масляных баках.
- Закрепить крышку прибора.

## Установка принадлежностей

- ➔ Форсунку установить на струйной трубке т(маркировочной отметкой вверх).
- ➔ Соединить струйную трубку с ручным пистолетом-распылителем.
- ➔ С помощью отвертки выдавить предохранительный зажим на пистолете-распылителе (рис. А).
- ➔ Установить пистолет-распылитель на головке и закрепить до упора конец шланга высокого давления. При этом проконтролировать, чтобы свободная шайба на конце шланга полностью спускалась вниз (рис. В).
- ➔ Снова нажать предохранительный зажим на пистолете-распылителе. При правильном креплении шланг может вытягиваться не более чем на 1 мм. Если это не так, шайба установлена неправильно (рис.С).

## Начало работы

### Электрическое подсоединение

- Параметры подключения указаны на заводской табличке и в разделе "Технические данные".
- Электрическое подключение должно проводиться электриком и соответствовать нормам IEC 60364-1.

### **⚠ Опасность**

*Опасность получения травм от электрического тока.*

- *Прибор следует включать только в сеть переменного тока.*
- *Напряжение, указанные в заводской табличке, должно соответствовать напряжению в розетке.*
- *Минимальная защита розетки - (см. технические данные).*
- *Перед началом работы с прибором проверять сетевой шнур и штепсельную вилку на повреждения. Поврежденный*

*сетевой шнур должен быть незамедлительно заменен уполномоченной службой сервисного обслуживания/специалистом-электриком.*

- *Штекер и соединительный элемент применяемого удлинителя должны быть герметичными.*
- *Неподходящие удлинители могут представлять опасность. Вне помещений следует использовать только подходящие и маркированные соответствующим образом удлинительные кабели с достаточным поперечным сечением провода.*

## Подключение водоснабжения

### Подвод к водопроводу

#### **Внимание!**

- *Соблюдайте предписания предприятия водоснабжения.*
- *Загрязнения, содержащиеся в подаваемой воде, могут вызвать повреждения установки. Фирма Kdgscher рекомендует применять водный фильтр (номер для заказа 2.638-270.0).*

Параметры подключения указаны в разделе "Технические данные".

- ➔ Подсоединить шланг подачи воды к подключению забора воды аппарата и к источнику воды (например, к крану).

#### **Указание**

*Питающий шланг не входит в объем поставки.*

- ➔ Откройте подачу воды.
- ➔ Удалить воздух из прибора: Отвинтить форсунку. Дать прибору поработать, пока вода не начнет течь без пузырьков воздуха. Дать прибору поработать 10 с - затем выключить. Повторить процесс несколько раз.
- ➔ Выключить аппарат и снова привинтить форсунку.

## Управление

### **⚠ Опасность**

*Опасность взрыва!*

*Не распылять горючие жидкости.*

*При использовании прибора в опасных зонах (например, на автозаправочных станциях) следует соблюдать соответствующие правила техники безопасности.*

### **Внимание!**

- Чистить двигатели на местах со соответствующим маслуловителем (защита окружающей среды).

## Режим работы высокого давления

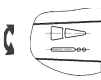
### **Указание**

*Аппарат оснащен манометрическим выключателем. Двигатель приходит в действие, когда нажат рычаг пистолета.*

- Установите выключатель прибора в положение „I“.
- Разблокировать ручной пистолет-распылитель и вытянуть рычаг пистолета.
- Установите рабочее давление и количество воды вращением (бесступенчато) регулятора давления и количества (+/-).

## Выбор вида струи

- Закрыть пистолет-распылитель.
- Вращать корпус форсунки до тех пор, пока желаемый символ не совпадет с маркировкой:

	Плоская струя высокого давления (25°) для обширных загрязнений
	Круглая струя высокого давления (0°) для особо устойчивых загрязнений
	Плоская струя низкого давления (CHEM) для работы с моющим средством или мойки низким давлением

С помощью бесконтактного переключения выбрать круглую или плоскую струю:

- Отпустите клапан пистолета-распылителя.
- Струйную трубку, направленную вниз под углом около 45°, прокрутить вправо или влево.

## Режим работы с моющим средством

### **Внимание!**

*Неподходящие чистящие средства могут повредить прибор и объекты, подлежащие чистке. Использовать только те моющие средства, которые допущены к использованию компанией Karcher. Соблюдать прилагаемые к моющим средствам указания и рекомендации по дозировке. Для бережного отношения к окружающей среде используйте моющие средства экономно.*

*Принять во внимание указания по технике безопасности, приведенные на упаковках чистящих средств.*

Чистящие средства Kärcher гарантируют бесперебойную работу. Пожалуйста, проконсультируйтесь с нами или запросите наш каталог или информационные материалы по чистящим средствам.

- Канистру для чистящего средства установить под прибором.
- Всасывающий шланг опустить в канистру для чистящего средства.
- Установить форсунку на „СНЕМ“.
- Дозирующий клапан моющего средства установить на желаемую концентрацию.

Установка клапана-дозатора	1	2	3	4
Концентрация моющего средства [%] (при максимальной подаче)	0,5	2,0	4,0	5,0

### Рекомендуемый способ мойки

- Экономно разбрызгать моющее средство по сухой поверхности и дать ему подействовать (не позволять высыхать).
- Отходящую грязь смыть с помощью высоконапорного моющего аппарата.
- После эксплуатации погрузить фильтр в чистую воду. Дозирующий клапан установить на самую высокую концентрацию моющего средства. Запустить прибор и через одну минуту прополоскать.

### Перерыв в работе

- Отпустить рычаг ручного пистолета-распылителя, прибор выключится.
- Снова потянуть за рычаг ручного пистолета-распылителя, прибор снова включится.

### Время режима готовности

При закрытии пистолета-распылителя запускается время режима готовности. С окончанием режима готовности (от 2 до 8 минут) аппарат не может быть снова включен посредством вытягивания рычага на пистолете-распылителе.

- Для повторного запуска пусковой переключатель повернуть на короткое время в положение "0", а затем снова в положение "1".

### Указание

*Время режима готовности может быть установлено сервисной службой. В качестве дополнительной принадлежности есть удаленная деблокировка 2.637-491.0.*

### Выключение прибора

- Установите выключатель прибора в положение "0".
- Закрыть подачу воды.
- Нажать рычаг пистолета-распылителя, пока аппарат не освободится от давления.
- Привести в действие предохранительный рычаг ручного пистолета-распылителя, чтобы предохранить рычаг пистолета от непреднамеренного срабатывания.

### Защита от замерзания

#### **Внимание!**

*Мороз разрушает аппарат, если из него полностью не удалена вода.*

*Прибор должен устанавливаться в помещениях, защищенных от морозов.*

*При опасности замерзания, например, при монтаже на открытом воздухе, прибор следует опорожнить и промыть антифризом.*

*Прибор должен устанавливаться в помещениях, защищенных от морозов.*

*При опасности замерзания, например, при монтаже на открытом воздухе, прибор следует опорожнить и промыть антифризом.*

#### **Опорожнить аппарат**

- Открутить на приборе шланг подачи воды.
- Отвинтить струйную трубку от аппарата.
- Оставить прибор включенным в течение не более 1 минуты до тех пор, пока насос и трубопроводы не опорожнятся.
- При длительных перерывах в работе необходимо заполнить бак антифризом и прокачать его через прибор. В результате этого также достигается определенная антикоррозионная защита.



## Указание

Использовать стандартные антифризы для автомобилей на гликолевой основе.

Соблюдайте инструкции по использованию антифриза.

- Оставьте прибор включенным в течение не более 1 минуты до тех пор, пока насос и трубопроводы не опорожнятся.

## Транспортировка

### Внимание!

Опасность получения травм и повреждений! При транспортировке следует обратить внимание на вес устройства.

- При перевозке аппарата в транспортных средствах следует учитывать действующие местные государственные нормы, направленные на защиту от скольжения и опрокидывания.

## Хранение

### Внимание!

Опасность получения травм и повреждений! При хранении следует обратить внимание на вес устройства.

## Уход и техническое обслуживание

### ⚠ Опасность

Опасность получения травмы от случайно запущенного аппарата и электрошока.

Перед проведением любых работ с прибором, выключить прибор и вытянуть штепсельную вилку.

### Указание

Отработанное масло разрешается утилизировать только в предназначенных для этого пунктах сбора. Пожалуйста, сдавайте отработанное масло именно там. Загрязнение окружающей среды отработанным маслом наказуемо.

## Инспекция по технике безопасности/договор о техническом обслуживании

Вы всегда можете договориться с вашим торговым представителем о регулярном проведении технического осмотра или заключить договор техобслуживания. Обращайтесь к нам за консультацией!

### Перед каждой эксплуатацией

- Проверить соединительный кабель на предмет повреждений (опасность поражения током), поврежденный кабель должен быть немедленно заменен уполномоченной сервисной службой/электриком.
- Проверить шланг высокого давления на повреждения (опасность разрыва). Поврежденный шланг высокого давления немедленно заменить.
- Проверить аппарат (насос) на герметичность. 3 капли воды в минуту допустимы и могут проступать с нижней части аппарата. При более сильной негерметичности обратиться в центр по обслуживанию.

### еженедельно

- Очистить фильтр во всасывающем шланге моющего средства.

### Ежемесячно

- Проверить уровень масла. При молокообразной консистенции масла (вода в масле) немедленно обратиться в сервис по обслуживанию клиентов.

### Раз в полгода

Очистить сетчатый фильтр подключения подачи воды.

## Ежегодно или каждые 500 часов работы

→ Замена масла.

### Замена масла

#### Указание

*Количество и вид масла см. раздел "Технические данные".*

- Вывинтить крепежные винты крышки прибора, снять крышку.
- Опорожнить бак с поплавком.
- Емкость для сбора масла установить под сливным винтом слева от кожуха мотора.
- Вывернуть резьбовую пробку для слива масла и слить отработанное масло.
- Заверните и затяните резьбовую пробку для слива масла.
- Снять прибор со стены и положить на заднюю сторону.
- Снять крышку масляного бака.
- Медленно залить новое масло; пузырьки воздуха должны выйти.
- Установить крышку резервуара для масла.

## Помощь в случае неполадок

### **⚠ Опасность**

*Опасность получения травмы от случайно запущенного аппарата и электрошока.*

- *Перед проведением любых работ с прибором, выключить прибор и вытянуть штепсельную вилку.*
- *Электрические конструктивные элементы должны проверяться только уполномоченной сервисной службой.*
- *При повреждениях, не указанных в этом разделе, в случае сомнения или при четком указании обращаться в уполномоченную сервисную службу.*

## Прибор не работает

- Проверить соединительный кабель на предмет повреждений.
- Проверить напряжение в сети.
- При сильном нагревании мотора дать прибору остыть. Снова включить прибор.
- При электрических неисправностях обратитесь в сервисную службу.

## Давление в приборе не увеличивается

- Установить форсунку на „Hochdruck“.
- Прочистить сопло.
- Заменить насадку.
- Удалить воздух из прибора (см. "Ввод в эксплуатацию").
- Проверить объем подачи воды (см. раздел "Технические данные").
- Очистить сетчатый фильтр подключения подачи воды.
- Проверить все подключенные к насосу соединения.
- При необходимости обратитесь в сервисную службу.

## Насос негерметичен

3 капли воды в минуту допустимы и могут проступать с нижней части аппарата. При более сильной негерметичности обратитесь в центр по обслуживанию.

- При сильной протечке проверить аппарат в сервисе по обслуживанию клиентов.

## Насос стучит

- Проверить на герметичность всасывающий шланг для воды и мощного средства
- Удалить воздух из прибора (см. "Ввод в эксплуатацию").
- При необходимости обратитесь в сервисную службу.

## Чистящее средство не всасывается

- Установить форсунку на „CHEM“.
- Проверить/прочистить всасывающий шланг моющего средства с фильтром.
- Открыть или проверить/прочистить дозирующий клапан моющего средства.
- Прочистить/заменить обратный клапан в соединении всасывающего шланга моющего средства.
- При необходимости обратитесь в сервисную службу.

## Гарантия

В каждой стране действуют соответственно гарантийные условия, изданные уполномоченной организацией сбыта нашей продукции в данной стране. Возможные неисправности прибора в течение гарантийного срока мы устраняем бесплатно, если причина заключается в дефектах материалов или ошибках при изготовлении. В случае возникновения претензий в течение гарантийного срока просьба обращаться, имея при себе чек о покупке, в торговую организацию, продавшую вам прибор или в ближайшую уполномоченную службу сервисного обслуживания.

## Принадлежности и запасные детали

- Разрешается использовать только те принадлежности и запасные части, использование которых было одобрено изготовителем. Использование оригинальных принадлежностей и запчастей гарантирует Вам надежную и бесперебойную работу прибора.
- Выбор наиболее часто необходимых запчастей вы найдете в конце инструкции по эксплуатации.
- Дальнейшую информацию о запчастях вы найдете на сайте [www.kaercher.com](http://www.kaercher.com) в разделе Service.

## Заявление о соответствии требованиям СЕ

Настоящим мы заявляем, что нижеуказанный прибор по своей концепции и конструкции, а также в осуществленном и допущенном нами к продаже исполнении отвечает соответствующим основным требованиям по безопасности и здоровью согласно директивам ЕС. При внесении изменений, не согласованных с нами, данное заявление теряет свою силу.

**Продукт** высоконапорный моющий прибор  
**Тип:** 1.374-xxx


**Основные директивы ЕС**  
2006/42/ЕС (+2009/127/ЕС)  
2004/108/ЕС

**Примененные гармонизированные нормы**

EN 55014–1: 2006  
EN 55014–2: 1997 + A1: 2001  
EN 60335–1  
EN 60335–2–79  
EN 61000–3–2: 2006 + A2: 2009  
EN 61000–3–3: 2008  
EN 62233: 2008

Нижеподписавшиеся лица действуют по поручению и по доверенности руководства предприятия.

  
H. Jenner  
CEO

  
S. Reiser  
Head of Approval

уполномоченный по документации:  
S. Reiser

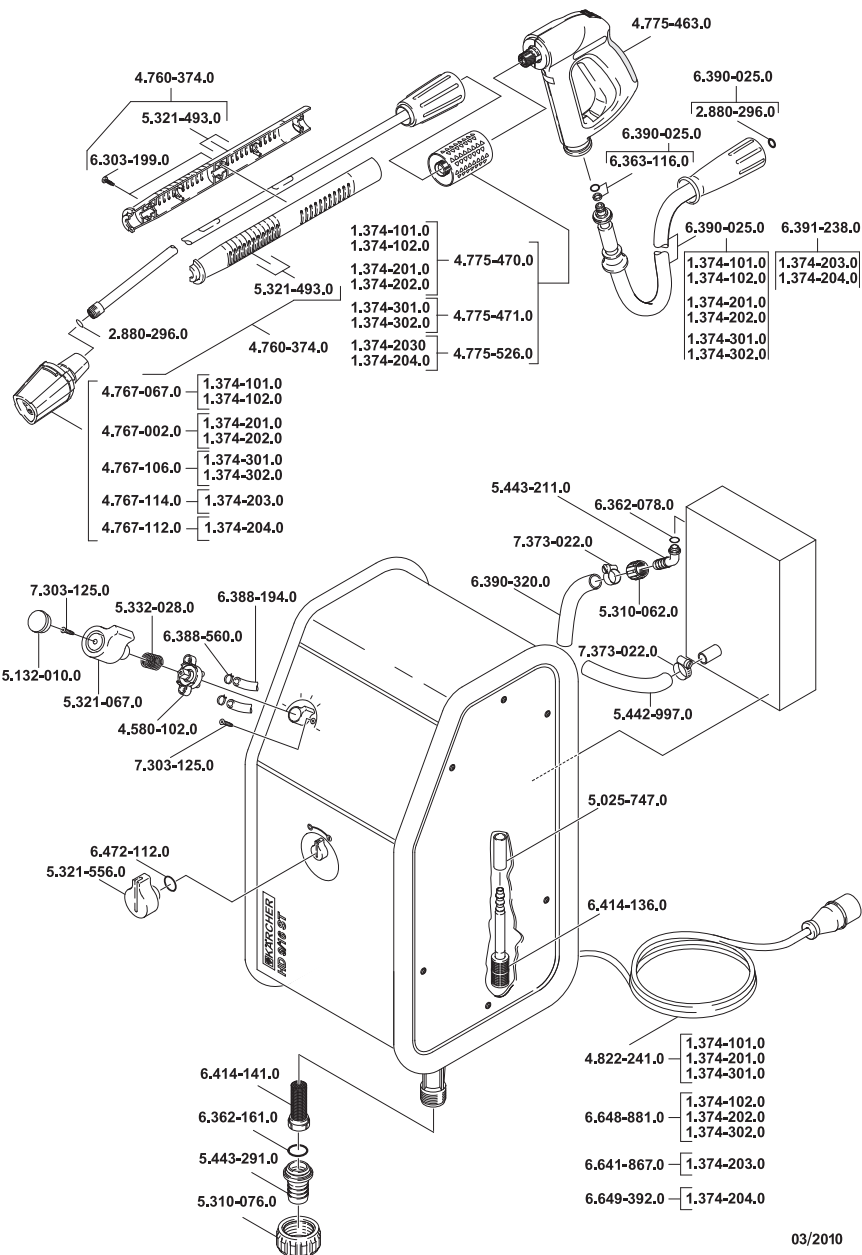
Alfred Kaercher GmbH & Co. KG  
Alfred-Kaercher-Str. 28 - 40  
71364 Winnenden (Germany)  
Тел.: +49 7195 14-0  
Факс: +49 7195 14-2212

Winnenden, 2010/07/14

## Технические данные

		HD 6/13 ST	HD 6/15 ST
		GB	EU
<b>Электропитание</b>			
Напряжение	В	240	230
Вид тока	Гц	1~ 50	
Потребляемая мощность	кВт	3,1	3,5
Предохранитель (инертный, Char. C)	А	13	16
Тип защиты		IPX5	
Максимально допустимое сопротивление сети	Ом	--	(0.309+j0.193)
<b>Подключение водоснабжения</b>			
Температура подаваемой воды (макс.)	°С	70	
Количество подаваемой воды (мин.)	л/ч	700	
Диаметр питающего шланга (мин.)	дюймы	3/4	
Давление напора (макс.)	МПа	1	
<b>Данные о производительности</b>			
Рабочее давление	МПа	12,5	15,0
Размер форсунки		040	035
Макс. рабочее давление	МПа	15,5	18
Производительность	л/ч (л/мин)	300...570 (5...9,5)	300...560 (5...9,3)
Всасывание моющего средства	л/ч (л/мин)	0...40 (0...0,7)	
Сила отдачи ручного пистолета-распылителя (макс.)	Н	55	
<b>Значение установлено согласно EN 60355-2-79</b>			
Значение вибрации рука-плечо			
Ручной пистолет-распылитель	м/с <sup>2</sup>	<2,5	
Струйная трубка	м/с <sup>2</sup>	<2,5	
Опасность К	м/с <sup>2</sup>	1	
Уровень шума дБ <sub>а</sub>	дБ(А)	68	69
Опасность К <sub>РА</sub>	дБ(А)	2	2
Уровень мощности шума L <sub>WA</sub> + опасность К <sub>WA</sub>	дБ(А)	84	85
<b>Рабочие вещества</b>			
Объем масла	л	1	
Вид масла	--	SAE 15W40	
<b>Размеры и массы</b>			
Длина	мм	370	
Ширина	мм	410	
высота	мм	722	
Вес	кг	66	77

		HD 6/16 ST		HD 9/16 ST		HD 13/12 ST	
		EU					
<b>Электропитание</b>							
Напряжение	В	400	230	400	230	400	230
Вид тока	Гц	3~50					
Потребляемая мощность	кВт	5,5		6		6,5	
Предохранитель (инертный, Char. C)	А	16	25	16	25	16	25
Тип защиты		IPX5					
Максимально допустимое сопротивление сети	Ом	–	(0,349+j0,218)	–			
<b>Подключение водоснабжения</b>							
Температура подаваемой воды (макс.)	°С	70					
Количество подаваемой воды (мин.)	л/ч	700				1300	
Диаметр питающего шланга (мин.)	дюймы	3/4					
Давление напора (макс.)	МПа	1					
<b>Данные о производительности</b>							
Рабочее давление	МПа	16,0				12,0	
Размер форсунки		045	040	060		100	
Макс. рабочее давление	МПа	19				15	
Производительность	л/ч (л/мин)	380...650 (6,3...10,8)	550...900 (9,2...15,0)			600...1300 (10,0...21,7)	
Всасывание моющего средства	л/ч (л/мин)	0...60 (0...1)		0...70 (0...1,2)			
Сила отдачи ручного пистолета-распылителя (макс.)	Н	55					
<b>Значение установлено согласно EN 60355-2-79</b>							
Значение вибрации рука-плечо							
Ручной пистолет-распылитель	м/с <sup>2</sup>	<2,5					
Струйная трубка	м/с <sup>2</sup>	<2,5					
Опасность К	м/с <sup>2</sup>	1					
Уровень шума дБ <sub>а</sub>	дБ(А)	74					
Опасность К <sub>РА</sub>	дБ(А)	2					
Уровень мощности шума L <sub>WA</sub> + опасность К <sub>WA</sub>	дБ(А)	89					
<b>Рабочие вещества</b>							
Объем масла	л	1					
Вид масла	–	SAE 90					
<b>Размеры и массы</b>							
Длина	мм	370					
Ширина	мм	410					
высота	мм	722					
Вес	кг	80	77			77,5	



03/2010