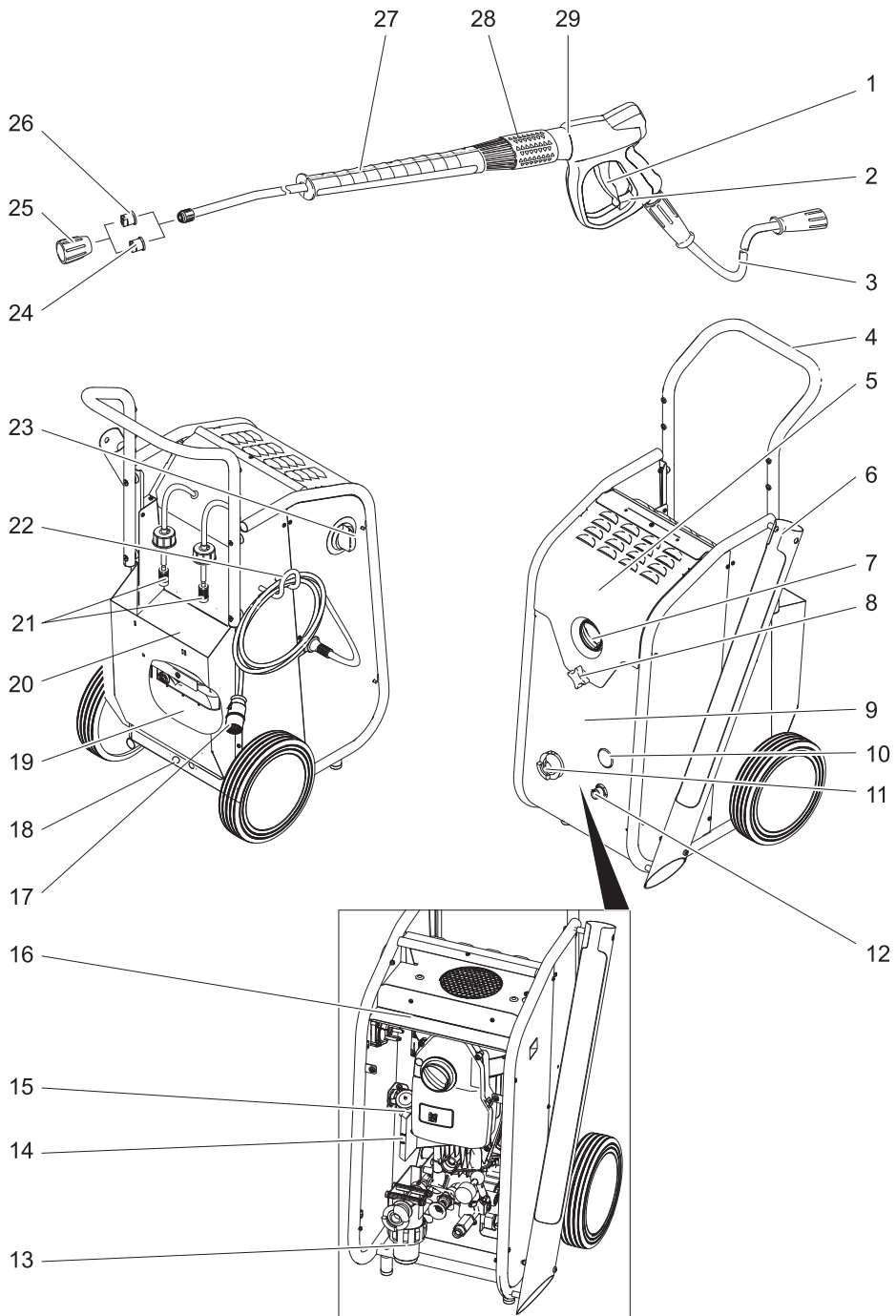


| | |
|----------------|-----|
| Deutsch | 3 |
| English | 11 |
| Français | 19 |
| Italiano | 28 |
| Nederlands | 37 |
| Español | 46 |
| Português | 55 |
| Dansk | 64 |
| Norsk | 72 |
| Svenska | 80 |
| Suomi | 88 |
| Ελληνικά | 95 |
| Türkçe | 105 |
| Русский | 113 |
| Magyar | 123 |
| Čeština | 131 |
| Slovenščina | 139 |
| Polski | 147 |
| Românește | 156 |
| Slovenčina | 164 |
| Hrvatski | 172 |
| Srpski | 180 |
| Български | 188 |
| Eesti | 197 |
| Latviešu | 205 |
| Lietuviškai | 213 |
| Українська | 221 |
| Bosanski jezik | 231 |
| Shqip | 239 |
| ខ្មែរ ភាសា | 247 |

Register and win!
www.kärcher.com







Перед первым применением вашего прибора прочитайте эту оригинальную инструкцию по эксплуатации, после этого действуйте соответственно и сохраните ее для дальнейшего пользования или для следующего владельца.

Перед первым вводом в эксплуатацию обязательно прочтите указания по технике безопасности № 5.951-949.0!

Оглавление

| | | |
|----------------------------------|----|-------|
| Защита окружающей среды | RU | .. 1 |
| Элементы прибора | RU | .. 2 |
| Указания по технике безопасности | RU | .. 2 |
| Использование по назначению | RU | .. 3 |
| Защитные устройства | RU | .. 3 |
| Перед началом работы | RU | .. 3 |
| Начало работы | RU | .. 4 |
| Управление | RU | .. 5 |
| Транспортировка | RU | .. 6 |
| Хранение | RU | .. 6 |
| Уход и техническое обслуживание | RU | .. 6 |
| Помощь в случае неполадок | RU | .. 7 |
| Принадлежности и запасные детали | RU | .. 8 |
| Гарантия | RU | .. 8 |
| Заявление о соответствии ЕС | RU | .. 9 |
| Технические данные | RU | .. 10 |

Защита окружающей среды

| | |
|--|---|
| | Упаковочные материалы пригодны для вторичной переработки. Пожалуйста, не выбрасывайте упаковку вместе с бытовыми отходами, а сдайте ее в один из пунктов приема вторичного сырья. |
| | Старые приборы содержат ценные перерабатываемые материалы, подлежащие передаче в пункты приемки вторичного сырья. Аккумуляторы, масло и иные подобные материалы не должны попадать в окружающую среду. Поэтому утилизируйте старые приборы через соответствующие системы приемки отходов. |

Инструкции по применению компонентов (REACH)

Актуальные сведения о компонентах приведены на веб-узле по следующему адресу:

www.kaercher.com/REACH

Элементы прибора

см. обратную сторону

- 1 Рычаг ручного пистолета-распылителя
- 2 Рычаг предохранителя
- 3 Шланг высокого давления
- 4 Ведущая дуга
- 5 Крышка прибора
- 6 Место хранения струйной трубки
- 7 Включатель аппарата
- 8 Блокировка крышки прибора
- 9 Нижняя крышка из листового металла
- 10 Манометр
- 11 Подключение водоснабжения
- 12 Соединение высокого давления
- 13 Сетчатый фильтр
- 14 Указатель уровня масла
- 15 Масляный бак
- 16 Подставка для насадок
- 17 Сетевой шнур со штепсельной вилкой
- 18 Отверстие в корпусе насоса предварительного давления
- 19 Поплавковая камера
- 20 Держатель для 2 канистр с моющим средством объемом по 5 литров каждая
- 21 Всасывающий шланг для мощного средства с фильтром и резьбовой крышкой
- 22 Держатель кабеля
- 23 Дозирующий клапан мощного средства
- 24 Плоскоструйная форсунка, 25°
- 25 Резьбовое соединение для насадок
- 26 Плоскоструйная форсунка, 40°
- 27 Струйная трубка
- 28 Регулировка давления/количества
- 29 Ручной пистолет-распылитель

Цветная маркировка

- Органы управления для процесса очистки желтого цвета.
- Органы управления для технического обслуживания и сервиса светлого цвета.

Указания по технике безопасности

- Необходимо соблюдать соответствующие национальные законодательные нормы по работе с жидкостными струйными установками.
- Необходимо соблюдать соответствующие национальные законодательные нормы по технике безопасности. Необходимо регулярно проверять работу жидкостных струйных установок и результат проверки оформлять в письменном виде.

Символы на аппарате



Находящаяся под высоким давлением струя воды может при неправильном использовании представлять опасность. Запрещается направлять струю воды на людей, животных, включенное электрическое оборудование или на сам высоконапорный моющий аппарат. Согласно действующим предписаниям устройство запрещается эксплуатировать без системного разделителя в трубопроводе с питьевой водой. Следует использовать соответствующий системный сепаратор фирмы KARCHER или альтернативный системный сепаратор, соответствующий EN 12729 тип BA. Вода, прошедшая через системный сепаратор, считается непригодной для питья.



Внимание!

Системный разделитель всегда подключать к системе водоснабжения, и никогда непосредственно к прибору!

Использование по назначению

Данный прибор предназначен исключительно для проведения очистки струей высокого давления без применения моющего средства или с его применением (например, в пищевой промышленности, перерабатывающей промышленности...).

Защитные устройства

Перепускной клапан с пневматическим реле

При сокращении объема воды при помощи регулятора давления/объема открывается перепускной клапан и часть воды возвращается назад к всасывающей стороне насоса.

Если рычаг ручного пистолета-распылителя отпускается, манометрический выключатель отключает насос, подача струи воды под высоким давлением прекращается. При нажатии на рычаг насос снова включается.

Предохранительный клапан

Предохранительный клапан открывается при превышении допустимого рабочего манометрического давления; вода снова течет к всасывающей стороне насоса.

Перепускной клапан, манометрический выключатель и предохранительный клапан настроены и опломбированы на заводе.

Настройка осуществляется только сервисной службой.

Система предохранения от отсутствия воды

Система предохранения от отсутствия воды в баке с поплавком производит отключение мотора при недостаточной подаче воды (слишком низкое давление воды).

Установлена защита насоса от сухого хода.

Перед началом работы

Распаковывание

- При распаковке проверить перечень содержимого упаковки.
- При повреждениях, полученных во время транспортировки, немедленно свяжитесь с продавцом.

Проверить уровень масла

- Вывинтить винт с крестообразной головкой из устройства блокировки крышки прибора и открыть крышку прибора.
- Вытянуть вверх нижнюю крышку из листового металла и отцепить с нижней стороны.
- Считать данные указателя уровня масла при неработающем приборе. Уровень масла должен находиться между двумя маркировочными отметками на масляном баке.

Активировать вентиляцию резервуара для масла

- Открыть блокировку крышки прибора и откинуть крышку вверх.
- Вытянуть вверх нижнюю крышку из листового металла и отцепить с нижней стороны.
- Отрежьте кончик крышки емкости для масла.
- Закрепить нижнюю крышку из листового металла и крышку прибора.

Установка принадлежностей

- Установить форсунку на струйной трубке. Затянуть рукой накидную гайку.
- Соединить струйную трубку с ручным пистолетом-распылителем.
- Прочно затянуть шланг высокого давления к соединению высокого давления.

Электрическое подсоединение

⚠ Предупреждение

- Прибор можно подключать только к элементу электроподключения, исполненному электромонтером в соответствии со стандартом Международной электротехнической комиссии (МЭК) IEC 60364.
- Напряжение, указанные в заводской табличке, должно соответствовать напряжению в розетке.
- Минимальная защита розетки - (см. технические данные).
- Прибор обязательно должен быть подключен к электрической сети при помощи штекера. Запрещается неразъемное соединение с сетью питания. Штекер предназначен для отключения от сети.
- Перед началом работы с прибором проверять сетевой шнур и штепсельную вилку на повреждения. Поврежденный сетевой шнур должен быть незамедлительно заменен уполномоченной службой сервисного обслуживания/специалистом-электриком.
- Штекер и соединительный элемент применяемого удлинителя должны быть герметичными.
- Использовать удлинитель достаточного диаметра (см. раздел "Технические данные") и полностью разматывать с катушки.
- Неподходящие удлинители могут представлять опасность. Вне помещений следует использовать только допущенные для использования и соответственно маркированные удлинители с достаточным поперечным сечением провода:

Параметры для подключения указаны на заводской табличке и в разделе "Технические данные".

Подвод к водопроводу

⚠ Предупреждение

Соблюдайте предписания предприятия водоснабжения.

Согласно действующим предписаниям устройство запрещается эксплуатировать без системного разделителя в трубопроводе с питьевой водой. Следует использовать соответствующий системный сепаратор фирмы KARCHER или альтернативный системный сепаратор, соответствующий EN 12729 тип BA. Вода, прошедшая через системный сепаратор, считается непригодной для питья.



Внимание!

Системный разделитель всегда подключать к системе водоснабжения, и никогда непосредственно к прибору! Параметры подключения указаны в разделе "Технические данные".

- ➔ Подсоединить шланг подачи воды (минимальная длина 7,5 м, минимальный диаметр 1") к подключению водоснабжения прибора (например, к крану).

Указание

Питающий шланг не входит в объем поставки.

- ➔ Откройте подачу воды.
- ➔ Удалить воздух из прибора:
Отвинтить форсунку.
Дать прибору поработать, пока вода не начнет течь без пузырьков воздуха.
Дать прибору поработать 10 с - затем выключить. Повторить процесс несколько раз.
- ➔ Выключить аппарат и снова привинтить форсунку.

Управление

⚠ Опасность

При использовании прибора в опасных зонах (например, на автозаправочных станциях) следует соблюдать соответствующие правила техники безопасности.

⚠ Предупреждение

Чистить двигатели на местах со соответствующим маслоуловителем (защита окружающей среды).

Не разрешается также направлять струю воды на других или себя для чистки одежды или обуви.

Режим работы высокого давления

Указание

Аппарат оснащен манометрическим выключателем. Двигатель приходит в действие, когда нажат рычаг пистолета.

- Установите выключатель прибора в положение „I“.
- Разблокировать ручной пистолет-распылитель и вытянуть рычаг пистолета.
- Установите рабочее давление и количество воды вращением (бесступенчато) регулятора давления и количества (+/-).

Выбор вида струи

- Закрыть пистолет-распылитель.
- Установите выключатель прибора в положение "0".
- Надеть желаемую форсунку на струйную трубку.

Режим работы с моющим средством

⚠ Предупреждение

Неподходящие чистящие средства могут повредить прибор и объекты, подлежащие чистке. Использовать только те моющие средства, которые допущены к использованию компанией Kärcher.

Соблюдать прилагаемые к моющим средствам указания и рекомендации по дозировке. Для бережного отношения к окружающей среде используйте моющие средства экономно.

Принять во внимание указания по технике безопасности, приведенные на упаковках чистящих средств.

Чистящие средства Kärcher гарантируют бесперебойную работу. Пожалуйста, проконсультируйтесь с нами или запросите наш каталог или информационные материалы по чистящим средствам.

- Установить канистру для моющего средства в держатель.
- Всасывающий шланг опустить в канистру для чистящего средства.

Указание

При подаче моющего средства из стоящей на полу канистры допускается применение удлинителя шланга 2.641-944.0 (не входит в объем поставки).

- Завинтить резьбовую крышку канистры.
- Установить желаемое значение подачи моющего средства и концентрации с помощью дозирующего клапана для моющего средства.
- Произвести очистку.
- После эксплуатации погрузить фильтр в чистую воду.
- Дозирующий клапан моющего средства установить на „0“.
- Оставить прибор с открытым ручным пистолетом-распылителем включенным в течение некоторого времени для удаления остатков моющего средства.

Перерыв в работе

- Отпустить рычаг ручного пистолета-распылителя, прибор выключится.
- Снова потянуть за рычаг ручного пистолета-распылителя, прибор снова включится.

Выключение прибора

- Закрыть подачу воды.
- Не выключать ручной пистолет-распылитель до отключения прибора.
- Установите выключатель прибора в положение "0".
- Вытащите штепсельную вилку из розетки.
- Привести в действие предохранительный рычаг ручного пистолета-распылителя, чтобы предохранить рычаг пистолета от непреднамеренного срабатывания.

Хранение прибора

- Пистолет-распылитель со струйной трубкой поставить на место ее хранения.
- Обмотать высоконапорный шланг вокруг буксирной скобы.
- Обмотать соединительный кабель вокруг держателя кабеля.

Защита от замерзания

⚠ Предупреждение

Мороз разрушает прибор, если из него полностью не удалена вода.

Прибор следует хранить в защищенном от мороза помещении.

Транспортировка

Внимание!

Опасность получения травм и повреждений! При транспортировке следует обратить внимание на вес устройства.

- При транспортировке на дальнейшее расстояние перемещать прибор за буксирную скобу.

- Перед транспортировкой в горизонтальном положении вынуть канистру с мощным средством из держателя и закрыть ее.

Указание

При укладывании прибора выпустить из бака с поплавком остаточное количество воды.

- При перевозке аппарата в транспортных средствах следует учитывать действующие местные государственные нормы, направленные на защиту от скольжения и опрокидывания.

Хранение

Внимание!

Опасность получения травм и повреждений! При хранении следует обратить внимание на вес устройства. Это устройство разрешается хранить только во внутренних помещениях.

Уход и техническое обслуживание

⚠ Опасность

Опасность получения травмы от случайно запущенного аппарата и электрошока.

Перед проведением любых работ с прибором, выключить прибор и вытянуть штепсельную вилку.

Указание

Отработанное масло разрешается утилизировать только в предназначенных для этого пунктах сбора. Пожалуйста, сдавайте отработанное масло именно там. Загрязнение окружающей среды отработанным маслом наказуемо.

Инспекция по технике безопасности/договор о техническом обслуживании

Вы всегда можете договориться с вашим торговым представителем о регулярном проведении технического осмотра или заключить договор техобслуживания. Обращайтесь к нам за консультацией!

Перед каждой эксплуатацией

- Проверить соединительный кабель на предмет повреждений (опасность поражения током), поврежденный кабель должен быть немедленно заменен уполномоченной сервисной службой/электриком.
- Проверить шланг высокого давления на повреждения (опасность разрыва). Поврежденный шланг высокого давления немедленно заменить.
- Проверить аппарат (насос) на герметичность. 3 капли воды в минуту допустимы и могут проступать с нижней части аппарата. При более сильной негерметичности обратиться в центр по обслуживанию.

еженедельно

- Проверить уровень масла. При молокообразной консистенции масла (вода в масле) немедленно обратиться в сервис по обслуживанию клиентов.
- Очистить сетчатый фильтр подключения подачи воды.
- Очистить фильтр во всасывающем шланге моющего средства.

Ежегодно или каждые 500 часов работы

- Поручить замену масла сервисной службе.

Указание

Количество и вид масла см. раздел "Технические данные".

Помощь в случае неполадок

⚠ Опасность

Перед проведением любых работ с прибором, выключить прибор и вытянуть штепсельную вилку.

Электрические конструктивные элементы должны проверяться только уполномоченной сервисной службой.

При повреждениях, не указанных в этом разделе, в случае сомнения или при четком указании обращаться в уполномоченную сервисную службу.

Прибор не работает

- Проверить соединительный кабель на предмет повреждений.
- Проверить напряжение в сети.
- Сработала система предохранения от отсутствия воды: Проверить подачу воды, открыть водопроводный кран, поручить проверку системы предохранения от отсутствия воды сервисной службе.
- При электрических неисправностях обратитесь в сервисную службу.

Давление в приборе не увеличивается

- Надеть на струйную трубку высоконапорную форсунку или роторную форсунку.
- Прочистить сопло.
- Заменить насадку.
- Удалить воздух из прибора (см. "Ввод в эксплуатацию").
- С помощью отвертки вывинтить заглушку насоса предварительного давления через отверстие на насосе. Ослабить вал насоса предварительного давления, повернув его. Завернуть и затянуть заглушку.
- Проверить объем подачи воды (см. раздел "Технические данные").
- Очистить сетчатый фильтр подключения подачи воды.

- Проверить все подключенные к насосу соединения.
- При необходимости обратитесь в сервисную службу.

Насос негерметичен

Допустима утечка в размере 3 капли воды в минуту. Капли могут проступать в нижней части прибора.

- При сильной протечке проверить аппарат в сервисе по обслуживанию клиентов.

Указание

Во время работы капли воды могут выступать на поверхности бака с поплавком и вытекать из прибора. Это обычное явление и оно не свидетельствует о наличии негерметичности насоса.

Насос стучит

- Проверить на герметичность всасывающий шланг для воды и моющего средства
- Закрывать клапан-дозатор моющего средства при эксплуатации без моющего средства.
- Удалить воздух из прибора (см. "Ввод в эксплуатацию").
- При необходимости обратитесь в сервисную службу.

Чистящее средство не всасывается

- Проверить/прочистить всасывающий шланг моющего средства с фильтром.
- Открыть или проверить/прочистить дозировочный клапан моющего средства.
- При необходимости обратитесь в сервисную службу.

Принадлежности и запасные детали

- Разрешается использовать только те принадлежности и запасные части, использование которых было одобрено изготовителем. Использование оригинальных принадлежностей и запчастей гарантирует Вам надежную и бесперебойную работу прибора.
- Выбор наиболее часто необходимых запчастей вы найдете в конце инструкции по эксплуатации.
- Дальнейшую информацию о запчастях вы найдете на сайте www.kaercher.com в разделе Service.

Гарантия

В каждой стране действуют соответствующие гарантийные условия, изданные уполномоченной организацией сбыта нашей продукции в данной стране. Возможные неисправности прибора в течение гарантийного срока мы устраняем бесплатно, если причина заключается в дефектах материалов или ошибках при изготовлении. В случае возникновения претензий в течение гарантийного срока просьба обращаться, имея при себе чек о покупке, в торговую организацию, продавшую вам прибор или в ближайшую уполномоченную службу сервисного обслуживания.

Заявление о соответствии ЕС

Настоящим мы заявляем, что нижеуказанный прибор по своей концепции и конструкции, а также в осуществленном и допущенном нами к продаже исполнении отвечает соответствующим основным требованиям по безопасности и здоровью согласно директивам ЕС. При внесении изменений, не согласованных с нами, данное заявление теряет свою силу.

Продукт высоконапорный моющий прибор

Тип: 1.524-xxx

Основные директивы ЕС

2006/42/ЕС (+2009/127/ЕС)

2006/95/ЕС

2004/108/ЕС

2000/14/ЕС

Примененные гармонизированные нормы

EN 60335-1

EN 60335-2-79

EN 55014-1: 2006+A1: 2009+A2: 2011

EN 55014-2: 1997 + A2: 2008

EN 61000-3-2: 2006+A1: 2009+A2: 2009

EN 61000-3-3: 2006

EN 61000-3-11: 2000

EN 50366: 2003 + A1: 2006

Примененный порядок оценки соответствия

2000/14/ЕС: Приложение V

Уровень мощности звука dB(A)

Измерено: 84

Гарантировано: 86

Нижеподписавшиеся лица действуют по поручению и по доверенности руководства предприятия.



H. Jenner

CEO



S. Reiser

Head of Approbation

уполномоченный по документации:

S. Reiser

Alfred Kaercher GmbH & Co. KG

Alfred-Kaercher-Str. 28 - 40

71364 Winnenden (Germany)

Тел.: +49 7195 14-0

Факс: +49 7195 14-2212

Winnenden, 2013/02/01

Технические данные

| Электропитание | | |
|---|------------------|----------------------------|
| Напряжение | В | 400 |
| Вид тока | Гц | 3~ 50 |
| Число оборотов двигателя | 1/мин | 1400 |
| Потребляемая мощность | кВт | 6,4 |
| Тип защиты | | IPX5 |
| Предохранитель (инертный, Char. C) | A | 16 |
| Удлинитель 30 м | мм ² | 2,5 |
| Подключение водоснабжения | | |
| Температура подаваемой воды (макс.) | °С | 85 |
| Количество подаваемой воды (мин.) | л/ч (л/мин) | 1200 (20) |
| Давление напора (макс.) | МПа (бар) | 1 (10) |
| Данные о производительности | | |
| Рабочее давление | МПа (бар) | 2...15 (20...150) |
| Макс. рабочее давление | МПа (бар) | 17,5 (175) |
| Производительность | л/ч (л/мин) | 400...990 (6,67...16,5) |
| Величина форсунки | | 062 |
| Всасывание моющего средства | л/ч (л/мин) | 0...60 (0...1) |
| Сила отдачи ручного пистолета-распылителя (макс.) | H | 48 |
| Значение установлено согласно EN 60355-2-79 | | |
| Значение вибрации рука-плечо | | |
| Ручной пистолет-распылитель | м/с ² | <2,5 |
| Струйная трубка | м/с ² | <2,5 |
| Опасность K | м/с ² | 1 |
| Уровень шума дБ _а | дБ(А) | 70 |
| Опасность K _{рА} | дБ(А) | 2 |
| Уровень мощности шума L _{WA} + опасность K _{WA} | дБ(А) | 86 |
| Рабочие вещества | | |
| Объем масла | л | 0,75 |
| Вид масла | -- | Hypoid SAE 90 |
| Размеры и массы | | |
| Длина | мм | 524 |
| Ширина | мм | 650 |
| высота | мм | 1100 |
| Типичный рабочий вес | кг | 77 |

