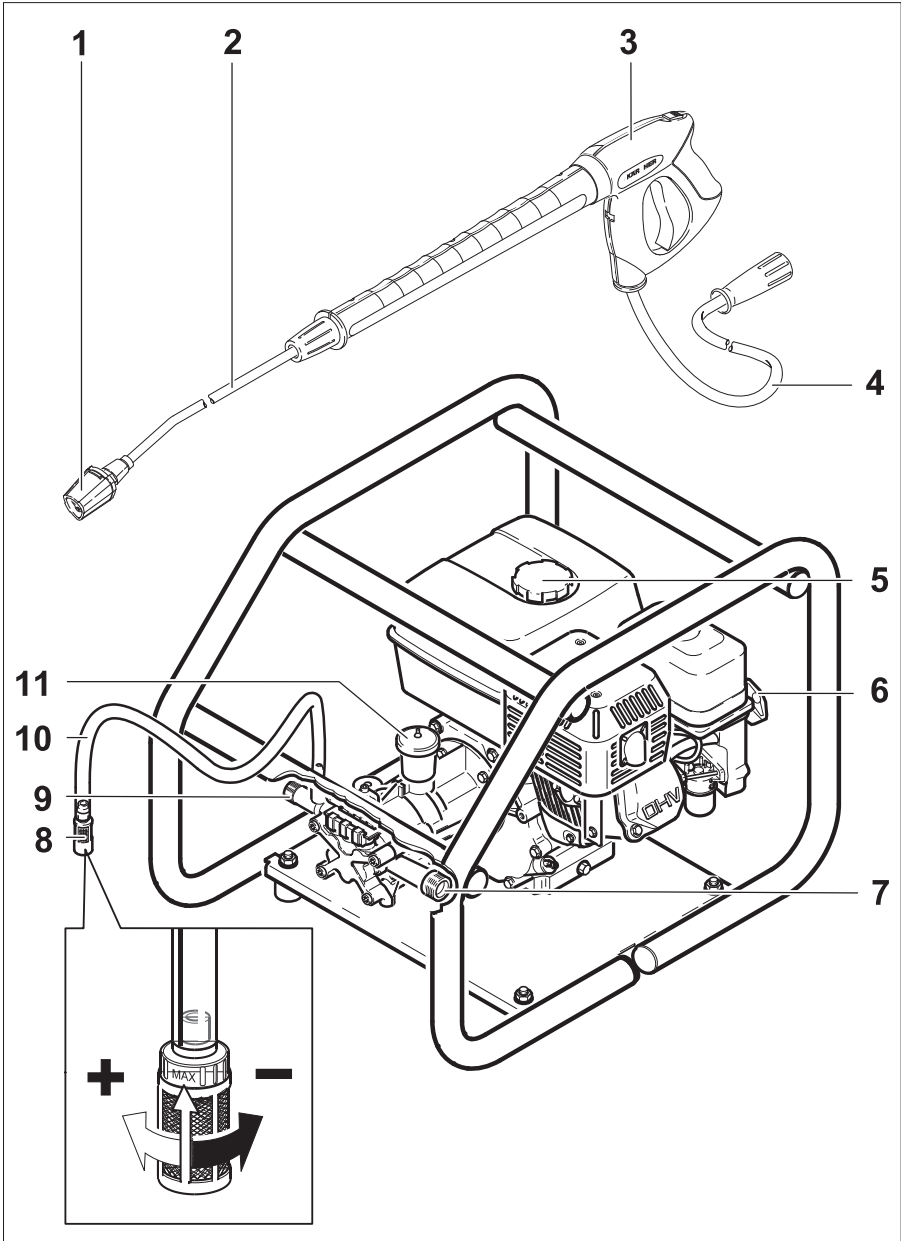
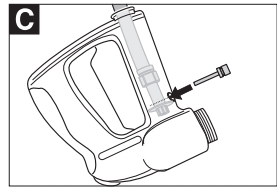
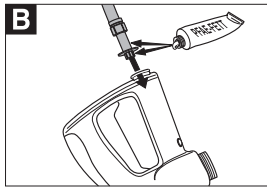
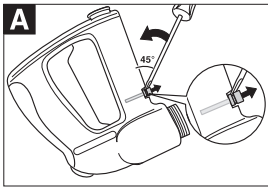


Deutsch	3
English	12
Français	21
Italiano	31
Nederlands	41
Español	51
Português	61
Ελληνικά	72
Dansk	83
Norsk	92
Svenska	101
Suomi	110
Magyar	119
Čeština	129
Slovenščina	138
Polski	147
Românește	157
Türkçe	167
Русский	177
Slovenčina	188
Hrvatski	198
Srpski	207
Български	217
Eesti	228
Lietuviškai	237
Latviešu	246

Register and win!
www.karcher.com







Перед первым применением вашего прибора прочитайте эту оригинальную инструкцию по эксплуатации, после этого действуйте соответственно и сохраните ее для дальнейшего пользования или для следующего владельца.

- Перед первым вводом в эксплуатацию обязательно прочтите указания по технике безопасности № 5.951-949.0!
- При повреждениях, полученных во время транспортировки, немедленно свяжитесь с продавцом.
- При распаковке прибора проверьте его комплектность, а также его целостность.

Оглавление

Защита окружающей среды	RU	.. 1
Элементы прибора	RU	.. 1
Использование по назначению	RU	.. 2
Указания по технике безопасности	RU	.. 2
Защитные устройства	RU	.. 3
Начало работы	RU	.. 4
Управление	RU	.. 5
Транспортировка	RU	.. 7
Хранение	RU	.. 7
Уход и техническое обслуживание	RU	.. 7
Помощь в случае неполадок	RU	.. 8
Принадлежности и запасные детали	RU	.. 10
Гарантия	RU	.. 10
Заявление о соответствии ЕС	RU	.. 10
Технические данные	RU	.. 11

Защита окружающей среды



Упаковочные материалы пригодны для вторичной обработки. Поэтому не выбрасывайте упаковку вместе с домашними отходами, а сдайте ее в один из пунктов приема вторичного сырья.



Старые приборы содержат ценные перерабатываемые материалы, подлежащие передаче в пункты приемки вторичного сырья. Батареи и аккумуляторы содержат вещества, которые не должны попасть в окружающую среду. Пожалуйста, утилизируйте старые приборы и аккумуляторы через соответствующие системы приемки отходов.

Пожалуйста, не допускайте попадания моторного масла, мазута, дизельного топлива и бензина в окружающую среду. Пожалуйста, охраняйте почву и утилизируйте отработанное масло, не нанося ущерба окружающей среде.

Инструкции по применению компонентов (REACH)

Актуальные сведения о компонентах приведены на веб-узле по следующему адресу:

www.kaercher.com/REACH

Элементы прибора

См. рисунки на стр. 2

- 1 Строенная форсунка
- 2 Струйная трубка
- 3 Ручной пистолет-распылитель
- 4 Шланг высокого давления
- 5 Топливный бак
- 6 Устройство ручного запуска
- 7 элемент подключения водоснабжения с сетчатым фильтром,
- 8 Дозирующий клапан моющего средства
- 9 Соединение высокого давления
- 10 Всасывающий шланг моющего средства с фильтром
- 11 Масляный бак

Цветная маркировка

- Органы управления для процесса очистки желтого цвета.
- Органы управления для технического обслуживания и сервиса светлого серого цвета.

Использование по назначению

Использовать исключительно данный аппарат высокого давления

- для очистки струей низкого давления и с использованием моющего средства (например, чистка оборудования, автомобилей, зданий, инструментов),
- для очистки струей высокого давления и без использования моющего средства (например, чистка фасадов, террас, садового оборудования).

Для устойчивых загрязнений мы рекомендуем в качестве дополнительного оборудования использовать фрезу для грязи.

⚠ Опасность

Опасность получения травм! При использовании на автозаправочных станциях или в других опасных зонах соблюдайте соответствующие правила техники безопасности.

Пожалуйста, не допускайте попадания сточных вод, содержащих минеральные масла, в почву, водоемы или канализацию. Поэтому мойку моторов и днища автомашин проводить только в приспособленных для этого местах с маслоуловителем.

Указания по технике безопасности

⚠ Опасность

- Если было пролито топливо, то мощный аппарат высокого давления не приводить в действие, а перенести его в другое место и избежать любого искрообразования.
- Не хранить, не проливать и не использовать топливо вблизи открытого огня или таких устройств, как печь, отопительный котел или нагреватель воды, у которых имеется факел поджига или которые могут издавать искры.
- Держать на безопасном расстоянии от звукопоглотителя легко воспламеняемые предметы и материалы (минимум 2 м).
- Не приводить в действие мотор без звукопоглотителя и регулярно проверять и чистить его, а в случае необходимости заменить.
- Не устанавливать мотор в лесной местности, в кустах или в траве, при этом не оборудовав его искроуловителем.
- За исключением наладочных работ не запускать мотор при снятом воздушном фильтре или кожухе над воздухозаборником.
- Не производить никаких смещений регулировочных пружин, рычажных систем или других частей, которые могут привести к увеличению числа оборотов мотора.
- Опасность ожога! Не прикасаться к горячему звукопоглотителю, цилиндрам или охлаждающим ребрам.
- Никогда не подносить руки и ноги близко к движущимся или вращающимся частям.
- Опасность лтравления! Аппарат не разрешается эксплуатировать в закрытых помещениях.

Символы в руководстве по эксплуатации

Опасность

Для непосредственно грозящей опасности, которая приводит к тяжелым увечьям или к смерти.

Предупреждение

Для возможной потенциально опасной ситуации, которая может привести к тяжелым увечьям или к смерти.

Внимание!

Для возможной потенциально опасной ситуации, которая может привести к легким травмам или повлечь материальный ущерб.

Символы на аппарате



Находящаяся под высоким давлением струя воды может при неправильном использовании представлять опасность. Запрещается направлять струю воды на людей, животных, включенное электрическое оборудование или на сам высоконапорный мощный аппарат.



Опасность отравления! Не вдыхать выхлопные газы.



Опасность ожога! Предупреждение о горячих узлах.

Предупреждение

Соблюдайте предписания предприятия водоснабжения.

Согласно действующим предписаниям устройство запрещается эксплуатировать без системного разделителя в трубопроводе с питьевой водой. Следует использовать соответствующий системный сепаратор фирмы KARCHER или альтернативный системный сепаратор, соответствующий EN 12729 тип VA. Вода, прошедшая через системный сепаратор, считается непригодной для питья.



Внимание!

Системный разделитель всегда подключать к системе водоснабжения, и никогда непосредственно к прибору!

Общие положения

- Необходимо соблюдать соответствующие национальные законодательные нормы по работе с жидкостными струйными установками.
- Необходимо соблюдать соответствующие национальные законодательные нормы по технике безопасности. Необходимо регулярно проверять работу жидкостных струйных установок и результат проверки оформлять в письменном виде.

Защитные устройства

Защитные приспособления предназначены для защиты оператора. Их отключение, а также работа в обход их функций не допускаются.

Перепускной клапан

- Если пистолет-распылитель закрыт, то открывается перепускной клапан и насос высокого давления направляет воду назад к стороне всоса. С помощью этого предотвращается превышение допустимого рабочего давления.
- Перепускной клапан настроен и опломбирован на заводе. Настройка осуществляется только сервисной службой.

Предохранительный термостат на насосе

Предохранительный термостат отключает мотор при превышении максимальной допустимой температуры.

Начало работы

⚠ **Опасность**

Опасность получения травм! Прибор, подводящие шланги, шланг высокого давления и соединения должны находиться в безупречном состоянии. Если состояние прибора не безупречно, то прибор использовать нельзя.

Проверка уровня масла в насосе высокого давления

- Проверить уровень масла в масляных баках.
Уровень масла должен находиться между отметками "MIN" и "MAX".
- При необходимости долить масло (см. технические данные).

Двигатель

Соблюдать раздел „Указания по безопасности“!

- Перед эксплуатацией прочитать руководство производителя мотора по использованию и особенно принимать во внимание указания по безопасности.
- Топливный бак заправить неэтилированным бензином.
Не использовать двухтактную смесь.
- Проверить уровень масла мотора.
Не эксплуатировать аппарат, если уровень масла опустился ниже отметки „MIN“.
- При необходимости долить масло.

Установка принадлежностей

- Форсунку установить на струйной трубке (маркировочной отметкой вверх).
- Соединить струйную трубку с ручным пистолетом-распылителем.
- С помощью отвертки выдавить предохранительный зажим на пистолете-распылителе (рис. А).

- Установить пистолет-распылитель на головке и закрепить до упора конец шланга высокого давления. При этом проконтролировать, чтобы свободная шайба на конце шланга полностью спускалась вниз (рис. В).
- Снова нажать предохранительный зажим на пистолете-распылителе. При правильном креплении шланг может вытягиваться не более чем на 1 мм. Если это не так, шайба установлена неправильно (рис.С).
- Подключить шланг высокого давления к соединению высокого давления.

Подключение водоснабжения

- Параметры подключения указаны в разделе "Технические данные".

⚠ **Предупреждение**

Соблюдайте предписания предприятия водоснабжения.

Согласно действующим предписаниям устройство запрещается эксплуатировать без системного разделителя в трубопроводе с питьевой водой. Следует использовать соответствующий системный сепаратор фирмы KARCHER или альтернативный системный сепаратор, соответствующий EN 12729 тип VA. Вода, прошедшая через системный сепаратор, считается непригодной для питья.



Внимание!

Системный разделитель всегда подключать к системе водоснабжения, и никогда непосредственно к прибору!

- Подсоединить шланг подачи воды к подключению забора воды аппарата и к источнику воды (например, к крану).
- Открыть поступление воды.

Указание

Питающий шланг не входит в объем поставки.

Всосать воду из бака

⚠ Опасность

Ни в коем случае не всасывайте воду из емкости с питьевой водой. Ни в коем случае не всасывайте жидкости, содержащие такие растворители, как разбавители лака, бензин, масло или нефилтрованную воду. Уплотнения в приборе не являются стойкими к действию растворителей. Туман, образующийся из растворителей, легко воспламеняем, взрывоопасен и ядовит.

- ➔ Подключить всасывающий шланг (минимальный диаметр 3/4") с фильтром (доп. оборудование) к водоснабжению.
- ➔ Дозирующий клапан моющего средства установить на „0“.
- ➔ Перед эксплуатацией удалить воздух из аппарата.

Указание

Не использовать соединительный элемент Гека (входит в объем поставки) для работы в режиме всасывания! Для работы в режиме всасывания подходят не все соединительные муфты (насос всасывает воздух, поэтому давление в нем не увеличивается).

Удаление воздуха из аппарата

- ➔ Открыть поступление воды.
- ➔ Запустить мотор в соответствии с инструкцией по эксплуатации производителя мотора.
- ➔ Для удаления воздуха из аппарата отвинтить форсунку и дать ему работать до тех пор, пока вода не начнет выходить без воздушных пузырьков.
- ➔ Выключить аппарат и снова привинтить форсунку.

Управление

⚠ Опасность

- Установить аппарат на жестком основании.
- Чистящую установку высокого давления запрещается использовать детям. (Опасность несчастных случаев в результате ненадлежащего обращения с аппаратом).
- Струя высокого давления при использовании аппарата создает высокий уровень шума. Опасность нарушений слуха! При работе с аппаратом обязательно использовать соответствующие защитные средства слуха.
- Струя воды, выходящая из сопла высокого давления вызывает отдачу пистолета-распылителя. Установленная под углом трубка с соплом может дополнительно создать крутящий момент. Поэтому жестко удерживать руками трубку с соплом и пистолет.
- Никогда не направлять струю воды на людей, животных, на сам аппарат или электрические части.
- Автомобильные покрышки/нипели покрышек можно мыть только с минимального расстояния опрыскивания в 30 см. В противном случае автомобильную покрышку/нипель можно повредить струей высокого давления. Первым признаком повреждения является изменение цвета покрышки. Поврежденные автомобильные покрышки являются источником повышенной опасности.
- Запрещается распылять асбесто-содержащие и прочие материалы, которые содержат вредные для здоровья вещества.
- Для защиты пользователя от распыляемой воды следует носить приспособленную для этого защитную одежду.

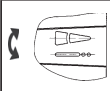

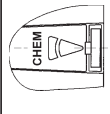
- Всегда обращать внимание на плотное резьбовое соединение всех подключенных шлангов.
- Во время работы не разрешается блокировка рычага ручного пистолета-распылителя.
- Не распылять горючие жидкости.

Включение прибора

- ➔ Открыть поступление воды.
- ➔ Установить выключатель устройства на двигателе в положение „ON“ и открыть топливный кран.
- ➔ Запустить мотор в соответствии с инструкцией по эксплуатации производителя мотора.
- ➔ Нажать рычаг ручного пистолета-распылителя.

Строенная форсунка

- ➔ Закрыть пистолет-распылитель.
- ➔ Вращать корпус форсунки до тех пор, пока желаемый символ не совпадет с маркировкой:

	<p>Плоская струя высокого давления (25°) для обширных загрязнений</p>
	<p>Круглая струя высокого давления (0°) для особо устойчивых загрязнений</p>
	<p>Плоская струя низкого давления (CHEM) для работы с моющим средством или мойки низким давлением</p>

С помощью бесконтактного переключения выбрать круглую или плоскую струю:

- ➔ Отпустите клапан пистолета-распылителя.
- ➔ Струйную трубку, направленную вниз под углом около 45°, прокрутите вправо или влево.

Указание

Во избежание повреждений за счет высокого давления сначала всегда направляйте струю высокого давления на обрабатываемый объект с большого расстояния.

Режим работы с моющим средством

⚠ Предупреждение

Неподходящие чистящие средства могут повредить прибор и объекты, подлежащие чистке. Использовать только те моющие средства, которые допущены к использованию компанией Kärcher.

Соблюдать прилагаемые к моющим средствам указания и рекомендации по дозировке. Для бережного отношения к окружающей среде используйте моющие средства экономно.

Принять во внимание указания по технике безопасности, приведенные на упаковках чистящих средств.

- Разрешается использовать только те чистящие средства, которые получили одобрение со стороны производителя аппарата.
- Чистящие средства Kärcher гарантируют бесперебойную работу. Пожалуйста, проконсультируйтесь с нами или запросите наш каталог или информационные материалы по чистящим средствам.
- ➔ Всасывающий шланг чистящего средства вставить в сосуд с чистящим средством.
- ➔ Установить форсунку на „CHEM“.
- ➔ Дозирующий клапан моющего средства установить на желаемую концентрацию.

Рекомендуемый способ мойки

- Растворение грязи:
Экономно нанесите моющее средство и дайте ему подействовать в течение 1...5 минут, но не допускайте высыхания.
- Удаление грязи:
Растворенную грязь смыть струей высокого давления.

После эксплуатации с мощным средством

- Дозирующий клапан мощного средства установить на „0“.
- Промыть аппарат при открытом клапане пистолета-распылителя минимум 1 минуту.

Перерыв в работе

- Отпустить рычаг ручного пистолета-распылителя.

Указание

Когда рычаг ручного пистолета-распылителя отпускается, мотор продолжает работать на холостых оборотах. Таким образом вода циркулирует внутри насоса и нагревается.

Когда головка цилиндра на насосе достигла максимально допустимой температуры (80 °C), предохранительный термостат на головке цилиндра отключает мотор. После остывания ниже 50 °C эксплуатацию аппарата можно продолжить.

При эксплуатации с напором воды из водопроводной сети охлаждение можно ускорить:

- Нажимать рычаг пистолета-распылителя приблизительно 2-3 минуты, чтобы проточная вода охладила головку цилиндра.
- Снова запустить двигатель.

Выключение прибора

После эксплуатации с соледержащей водой (морской водой) промыть аппарат при открытом клапане пистолета-распылителя водопроводной водой минимум 2-3 минуты.

- Установить переключатель аппарата на „OFF“ и закрутить кран подачи топлива.
- Закрыть подачу воды.
- Нажать рычаг пистолета-распылителя, пока аппарат не освободится от давления.

- Заблокировать пистолет-распылитель с помощью предохранительного фиксатора от случайного нажатия.
- Отвинтить от прибора шланг подачи воды.

Транспортировка

Внимание!

Опасность получения травм и повреждений! При транспортировке следует обратить внимание на вес устройства.

- Поднять устройство за трубчатую раму и перенести.
- При перевозке аппарата в транспортных средствах следует учитывать действующие местные государственные нормы, направленные на защиту от скольжения и опрокидывания.

Хранение

Внимание!

Опасность получения травм и повреждений! При хранении следует обратить внимание на вес устройства.

Это устройство разрешается хранить только во внутренних помещениях.

Уход и техническое обслуживание

Вы всегда можете договориться с вашим торговым представителем о регулярном проведении технического осмотра или заключить договор техобслуживания. Обращайтесь к нам за консультацией!

⚠ Опасность

Опасность получения травмы от случайно запущенного устройства. Перед началом работ с прибором снять накопчик провода к свече зажигания. Опасность ожога! Не прикасаться к горячему звукопоглотителю, цилиндрам или охлаждающим ребрам.

Насос высокого давления

еженедельно

- Проверить уровень масла. При молокообразной консистенции масла (вода в масле) немедленно обратиться в сервис по обслуживанию клиентов.

Ежемесячно

- Очистить сетчатый фильтр подключения подачи воды.
- Очистить фильтр во всасывающем шланге моющего средства.

Через 500 часов эксплуатации, не реже раза в год

Замена масла:

- Заранее приготовить сосуд для сбора примерно 1 литра масла.
- Выкрутить винт спуска масла.
- Спустить масло в маслосборник.

Утилизируйте масло без ущерба для окружающей среды или сдайте в лицензированный пункт сбора.

- Заменить прокладку резьбовой пробки для слива масла.
- Вкрутить винт спуска масла.
- Залить в маслянный бак свежее масло до отметки „MAX“.

Указание

Воздушным пузырькам необходимо дать выйти.

Сорт масла и заливаемое количество смотреть в тех. данных.

Двигатель

Работы по техходу выполнять в соответствии с указаниями производителя мотора, приведенными в инструкции по эксплуатации.

шланг высокого давления

⚠ Опасность

Опасность получения травм!

- Проверить шланг высокого давления на повреждения (опасность разрыва).

Поврежденный шланг высокого давления немедленно заменить.

Защита от замерзания

⚠ Предупреждение

Опасность повреждения! Замерзшая в аппарате вода может разрушить его части.

Храните прибор зимой в отапливаемом помещении или опорожните его. При более продолжительных перерывах в эксплуатации рекомендуется прокатать через аппарат антифриз.

Слив воды

- Отвинтите шланг подачи воды и шланг высокого давления.
- Оставьте прибор включенным в течение не более 1 минуты до тех пор, пока насос и трубопроводы не опорожнятся.

Прополаскать аппарат антифризом

Указание

Соблюдайте инструкции по использованию антифриза.

- Прокатать через аппарат имеющийся в торговле антифриз.

В результате этого также достигается определенная антикоррозионная защита.

Помощь в случае неполадок

⚠ Опасность

Опасность получения травмы от случайно запущенного устройства. Перед началом работ с прибором снять накопчик провода к свече зажигания.

Опасность ожога! Не прикасаться к горячему звукопоглотителю, цилиндрам или охлаждающим ребрам.

Прибор не работает

Соблюдать указания в соответствии с инструкцией по эксплуатации производителя мотора!

- Предохранительный термостат на насосе высокого давления отключил аппарат после продолжительной эксплуатации в циркуляционном режиме.
- Дать аппарату остыть и затем включить снова. Для этого также смотрите раздел „Перерыв в работе“.

Прибор не набирает давление

- Рабочее число оборотов мотора слишком низкое
- Проверить рабочее число оборотов мотора (см. раздел "Технические данные").
- Форсунка установлена на „СНЕМ“
- Установить форсунку на „высокого давления“.
- Форсунка забита/вымыта
- Очистить/заменить форсунку.
- Засорился сетчатый фильтр подачи воды
- Очистить ситечко.
- Воздух в системе
- Удалить воздух из аппарата.
- Подаваемое количество воды слишком низкое
- Проверить объем подачи воды (см. раздел "Технические данные").
- Питающие линии насоса негерметичны или засорены
- Проверить все подключенные к насосу соединения.

Прибор протекает, вода капает из нижней части прибора

- Насос негерметичен

Указание

Допускаются 3 капли в минуту.

- При сильной протечке проверить аппарат в сервисе по обслуживанию клиентов.

Насос стучит

- Питающие линии насоса негерметичны
- Проверить все подключенные к насосу соединения.
- Воздух в системе
- Удалить воздух из аппарата.

Чистящее средство не всасывается

- Форсунка установлена на „высокого давления“
- Установить форсунку на „СНЕМ“.
- Всасывающий шланг моющего средства с фильтром негерметичен или засорен
- Проверить/прочистить всасывающий шланг моющего средства с фильтром.
- Залип обратный клапан в соединении всасывающего шланга моющего средства
- Прочистить/заменить обратный клапан в соединении всасывающего шланга моющего средства.
- Дозировочный клапан моющего средства закрыт или негерметичен/засорен
- Открыть или проверить/прочистить дозировочный клапан моющего средства.

Если неисправность не удается устранить, прибор необходимо отправить на проверку в сервисную службу.

Принадлежности и запасные детали

- Разрешается использовать только те принадлежности и запасные части, использование которых было одобрено изготовителем. Использование оригинальных принадлежностей и запчастей гарантирует Вам надежную и бесперебойную работу прибора.
- Выбор наиболее часто необходимых запчастей вы найдете в конце инструкции по эксплуатации.
- Дальнейшую информацию о запчастях вы найдете на сайте www.kaercher.com в разделе Service.

Гарантия

- В каждой стране действуют гарантийные условия, изданные уполномоченной организацией сбыта нашей продукции в данной стране. Возможные неисправности прибора в течение гарантийного срока мы устраняем бесплатно, если причина заключается в дефектах материалов или ошибках при изготовлении.
- Гарантия вступает в силу лишь в том случае, если торговой организацией, продавшей прибор, полностью заполнена прилагаемая регистрационная карта, на которой имеется печать и подпись, и Вы отправите ее в уполномоченную организацию сбыта в данной стране.
- В случае возникновения претензий в течение гарантийного срока просьба обращаться, имея при себе принадлежности и чек о покупке, в торговую организацию, продавшую Вам прибор или в ближайшую уполномоченную службу сервисного обслуживания.

Заявление о соответствии ЕС

Настоящим мы заявляем, что нижеуказанный прибор по своей концепции и конструкции, а также в осуществленном и допущенном нами к продаже исполнении отвечает соответствующим основным требованиям по безопасности и здоровью согласно директивам ЕС. При внесении изменений, не согласованных с нами, данное заявление теряет свою силу.

Продукт высоконапорный моющий прибор

Тип: 1.187-xxx

Основные директивы ЕС

2006/42/ЕС (+2009/127/ЕС)

2000/14/ЕС

2004/108/ЕС

Примененные гармонизированные нормы

EN 60335–1

EN 60335–2–79

EN 55012: 2007 + A1: 2009

EN 55014–2: 1997+A1: 2001+A2: 2008

Примененные внутригосударственные нормы

-

Примененный порядок оценки соответствия

2000/14/ЕС: Приложение V

Уровень мощности звука dB(A)

Измерено: 99

Гарантировано: 100

Нижеподписавшиеся лица действуют по поручению и по доверенности руководства предприятия.



H. Jenner

CEO



S. Reiser

Head of Approbation

уполномоченный по документации:

S. Reiser

Alfred Kaercher GmbH & Co. KG

Alfred-Kaercher-Str. 28 - 40

71364 Winnenden (Germany)

Тел.: +49 7195 14-0

Факс: +49 7195 14-2212

Winnenden, 2013/02/01

Технические данные

Мотор		
Бензиновый мотор Honda	--	GX 160, 1-цилиндровый, 4-х тактовый
Номинальная мощность при 3600 об/мин	kW (PS)	4 (5,5)
Рабочее число оборотов	1/мин	3300
Топливный бак	л	3,6
Топливо	--	Неэтилированный бензин *
* для устройства подходит топливо E10		
Тип защиты		IPX5
Подключение водоснабжения		
Температура подаваемой воды (макс.)	°C	60
Количество подаваемой воды (мин.)	л/ч (л/мин)	750 (12,5)
Давление напора (макс.)	МПа (бар)	1 (10)
Подводящий шланг (принадлежность)	№ заказа	4.440-207.0
Длина питающего шланга (мин.)	м	7,5
Диаметр питающего шланга (мин.)	дюймы	3/4
Высота всоса из открытого бака (20 °C)	м	1
Насос		
Рабочее давление	МПа (бар)	14 (140)
Производительность	л/ч (л/мин)	600 (10)
Размер форсунки		038
Макс. рабочее давление	МПа (бар)	16 (160)
Объем масла - насос	l	0,3
Сорт масла - насос	SAE 15W40	№ заказа 6.288-050.0
Всасывание моющего средства	л/ч (л/мин)	0-45 (0-0,8)
Сила отдачи ручного пистолета-распылителя (макс.)	N	28
Значение установлено согласно EN 60355-2-79		
Значение вибрации рука-плечо		
Ручной пистолет-распылитель	м/с ²	<2,5
Струйная трубка	м/с ²	<2,5
Опасность K	м/с ²	1
Уровень шума дБ _a	дБ(А)	85
Опасность K _{рА}	дБ(А)	1
Уровень мощности шума L _{WA} + опасность K _{WA}	дБ(А)	100
Размеры и массы		
Длина	мм	570
Ширина	мм	434
высота	мм	430
Вес	кг	35,5

