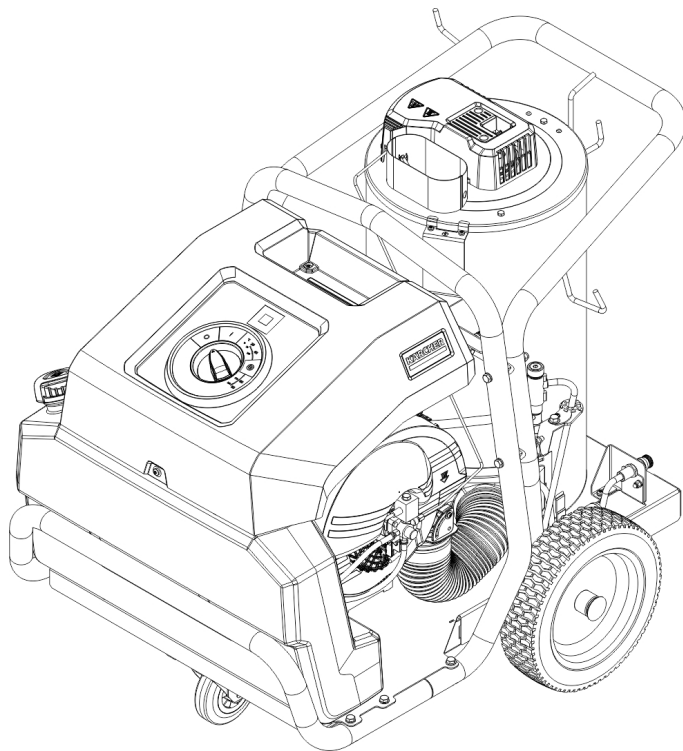


HDS 9/20-4 M Classic
HDS 10/21-4 M Classic
HDS 13/20-4 S Classic

Русский



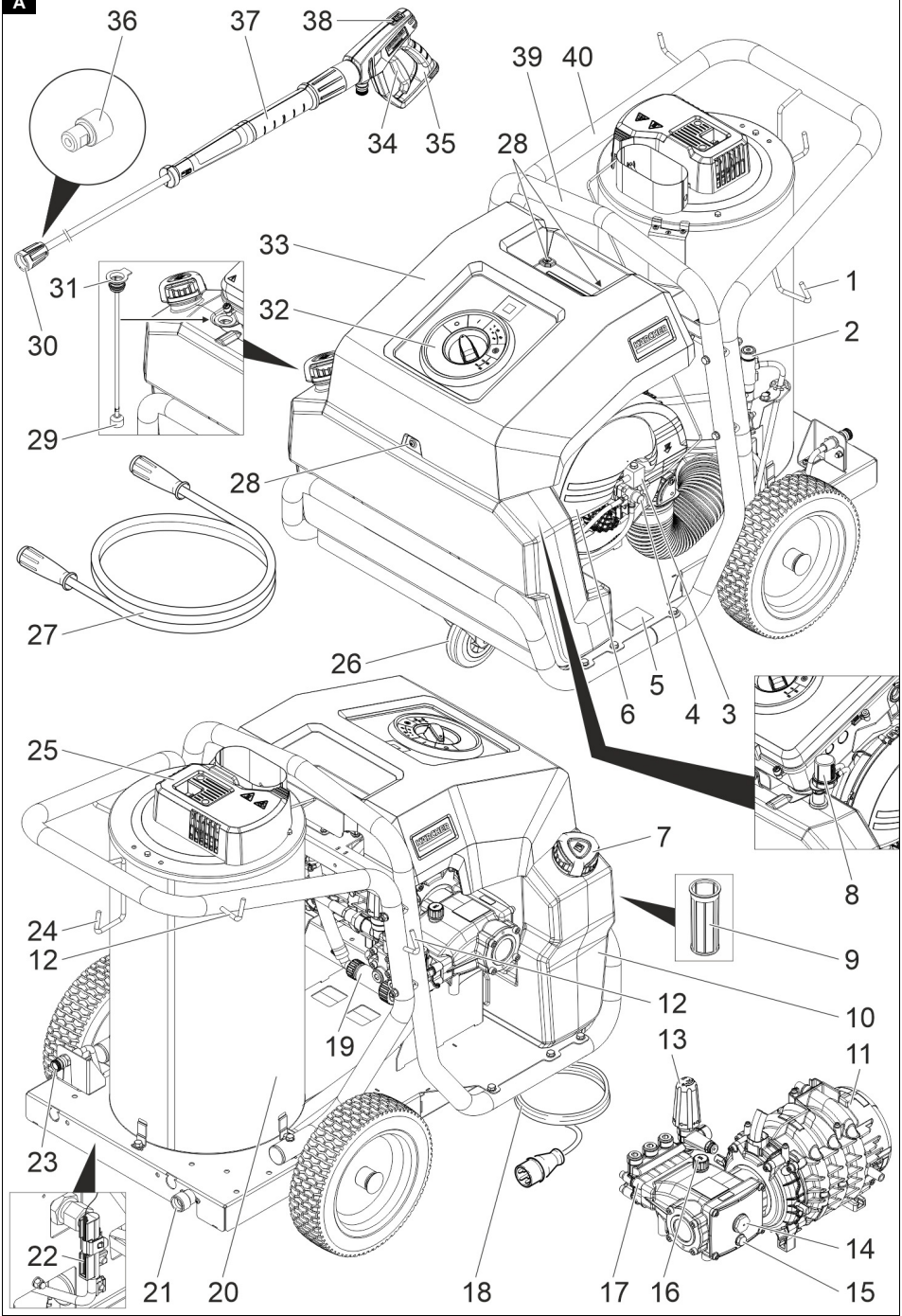
**Register
your product**
www.kaercher.com/welcome

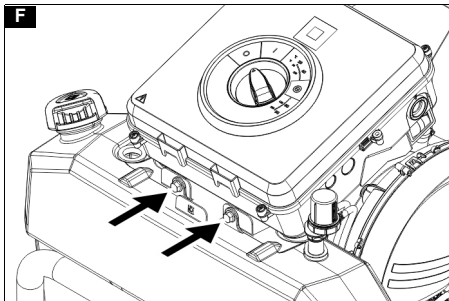
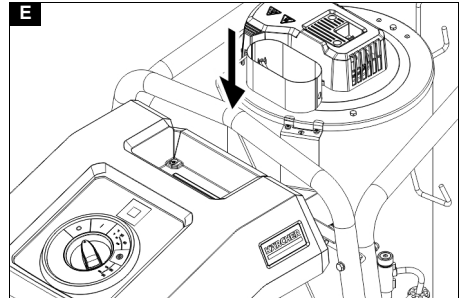
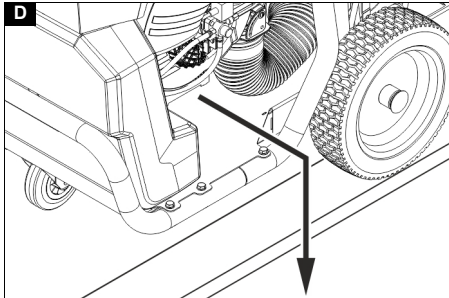
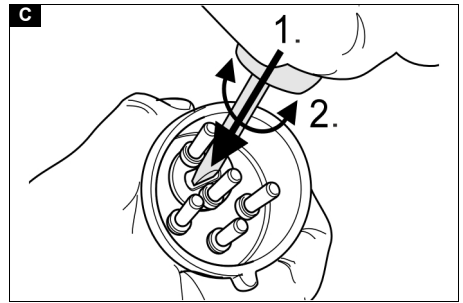
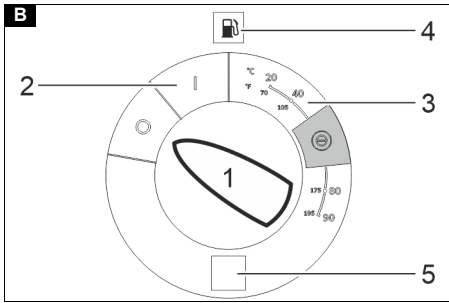


EAC



A





Содержание

Общие указания.....	203
Защита окружающей среды.....	203
Обзор устройства.....	203
Символы на устройстве	204
Использование по назначению	204
Указания по технике безопасности	204
Предохранительные устройства.....	205
Ввод в эксплуатацию	205
Управление	206
Транспортировка.....	208
Хранение	208
Уход и техническое обслуживание	208
Помощь при неисправностях.....	209
Гарантия	210
Принадлежности и запасные части.....	210
Декларация о соответствии стандартам ЕС....	210
Технические характеристики	211

Общие указания



Перед первым применением устройства ознакомиться с данной оригинальной инструкцией по эксплуатации и прилагаемыми указаниями по технике безопасности. Действовать в соответствии с ними.

Сохранять обе брошюры для дальнейшего пользования или для следующего владельца.

- Несоблюдение инструкции по эксплуатации и указаний по технике безопасности может привести к повреждению устройства и опасности травмирования оператора и других лиц.
- При обнаружении транспортных повреждений сразу проинформировать торгового представителя.
- При распаковке устройства проверить его комплектность и целостность. Комплект поставки см. на рисунке А.
- При эксплуатации на высоте около 800 м над уровнем моря обратиться к своему дилеру, чтобы отрегулировать настройку горелки на высоту и пониженное содержание кислорода.

Защита окружающей среды



Упаковочные материалы поддаются вторичной переработке. Упаковку необходимо утилизировать без ущерба для окружающей среды.



Электрические и электронные устройства часто содержат ценные материалы, пригодные для вторичной переработки, и зачастую такие компоненты, как батареи, аккумуляторы или масло, которые при неправильном обращении или ненадлежащей утилизации представляют потенциальную опасность для здоровья и окружающей среды. Тем не менее, данные компоненты необходимы для правильной работы устройства. Устройства, обозначенные этим символом, запрещено утилизировать вместе с бытовыми отходами.

Указания по компонентам (REACH)

Для получения актуальной информации о компонентах см. www.kaercher.de/REACH

Дополнительная информация об охране окружающей среды

Не допускать попадания моторного масла, мазута, дизельного топлива и бензина в окружающую среду. Беречь почву и утилизировать отработанное масло, не наноса ущерб окружающей среде.

Обзор устройства

Описание устройства

Рисунок А

- ① Держатель кабеля
- ② Устройство предохранения от отсутствия воды и предохранительный клапан
- ③ Электромагнитный клапан системы подачи топлива
- ④ Топливный насос
- ⑤ Заводская табличка
- ⑥ Нагнетатель горелки
- ⑦ Заливное отверстие для топлива (крышка бака)
- ⑧ Топливный фильтр
- ⑨ Сетчатый топливный фильтр
- ⑩ Топливный бак
- ⑪ Электродвигатель
- ⑫ Держатель для высоконапорного пистолета со струйной трубкой
- ⑬ Регулятор давления/количества насосного узла
- ⑭ Указатель уровня масла
- ⑮ Резьбовая пробка маслосливного отверстия
- ⑯ Резьбовая пробка маслоналивного отверстия
- ⑰ Насосный узел
- ⑱ Подвод электричества
- ⑲ Фильтр тонкой очистки (водяной), HDS 13/20-4 S Classic: фильтр тонкой очистки устанавливается с поворотом на 90° назад
- ⑳ Горелка
- ㉑ Патрубок для подвода воды
- ㉒ Датчик температуры
- ㉓ Подключение высокого давления
- ㉔ Держатель шланга
- ㉕ Трансформатор зажигания
- ㉖ Поворотный ролик со стояночным тормозом
- ㉗ Шланг высокого давления
- ㉘ Винт крепления крышки корпуса
- ㉙ Выключатель уровня
- ㉚ Накладная гайка
- ㉛ Датчик минимального уровня
- ㉜ Панель управления
- ㉝ Крышка корпуса

- 34 Спусковой рычаг
- 35 Высоконапорный пистолет
- 36 Сопло высокого давления
- 37 Струйная трубка
- 38 Предохранительный фиксатор высоконапорного пистолета
- 39 Перекладина для транспортировки краном
- 40 Рама

Панель управления

Рисунок В

0 = выкл.

- 1 Выключатель устройства
- 2 Режим работы: с холодной водой
- 3 Режим работы: с горячей водой (e = режим Eco, горячая вода макс. 60 °C)
- 4 Контрольная лампа топлива
- 5 QR-код для информации

Символы на устройстве

	Не направлять струю воды под высоким давлением на людей, животных, включенное электрическое оборудование или на само устройство. Защищать устройство от мороза.
	Опасность из-за электрического напряжения. Работы с электрической системой могут выполнять только квалифицированные электрики или уполномоченный персонал.
	Согласно действующим предписаниям устройство запрещается эксплуатировать без системного разделителя в хозяйственно-питьевой водопроводной сети. Убедиться, что подключение к домовой водопроводной системе, к которой подсоединен мойочный аппарат высокого давления, оснащено системным разделителем в соответствии с EN 12729, тип BA. Вода, прошедшая через системный разделитель, считается непригодной для питья. Системный разделитель всегда подключать к системе водоснабжения, не разрешается подключать его напрямую к устройству.



Опасность для здоровья из-за токсичных отработавших газов. Не вдыхать отработавшие газы.



Опасность ожогов о горячие поверхности.



QR-код для информации

Использование по назначению

Устройство предназначено только для очистки машин, автомобилей, строений, инструментов, фасадов, террас и садово-огородного инвентаря.

⚠ ОПАСНОСТЬ

Использование на автозаправочных станциях или в других опасных зонах

Опасность травмирования

Соблюдайте соответствующие правила техники безопасности!

Примечание

Не допускать попадания содержащих минеральное масло сточных вод в почву, водоемы или канализацию. Производите мойку двигателя или днища только в подходящих местах, оборудованных маслоотделителем.

Предельные значения для водоснабжения

ВНИМАНИЕ

Загрязненная вода

Преждевременный износ или отложения в устройстве

Для эксплуатации устройства использовать только чистую или обратную воду, которая не превышает предельных значений.

Для водоснабжения применяются следующие предельные значения:

- Значение pH: 6,5-9,5
- Электропроводность: электропроводность чистой воды + 1200 мкСм/см, макс. электропроводность 2000 мкСм/см
- Осаждаемые вещества (объем пробы 1 л, время осаждения 30 минут) < 0,5 мг/л
- Фильтруемые вещества: < 50 мг/л, небразивные вещества
- Углеводороды: < 20 мг/л
- Хлорид: < 300 мг/л
- Сульфат: < 240 мг/л
- Кальций: < 200 мг/л
- Общая жесткость: < 28 °dH, < 50° TH, < 500 ppm (мг CaCO₃/л)
- Железо: < 0,5 мг/л
- Марганец: < 0,05 мг/л
- Медь: < 2 мг/л
- Активный хлор: < 0,3 мг/л
- Без неприятных запахов

Указания по технике безопасности

Относительно устройства действуют следующие правила техники безопасности:

- Соблюдать соответствующие национальные нормы законодательства в отношении жидкостных струйных аппаратов.
- Соблюдать соответствующие национальные правила техники безопасности согласно законодательству. Регулярно проверять работу жидкостных струйных аппаратов и результат проверки оформлять в письменном виде.

- Помните, что нагреватель устройства представляет собой топочное устройство. Необходимо регулярно проверять топочные установки в соответствии с национальными нормами законодательства.
- Запрещается производить какие-либо изменения устройства и принадлежностей.
- Чтобы избежать опасности, связанной с чрезмерно высокими температурами, необходимо установить регулятор давления/количества насосного агрегата на MAX при рабочих температурах выше 60 °C.

Предохранительные устройства

Предохранительные устройства служат для защиты пользователя. Их запрещается отключать или шунтировать.

Предохранительный клапан

- Предохранительный клапан открывается в случае неисправности манометрического выключателя.
- Предохранительный клапан настроен и опломбирован на заводе. Настройка производится сервисной службой.

Устройство предохранения от отсутствия воды

Устройство предохранения от отсутствия воды препятствует включению горелки при недостатке воды.

Ограничитель температуры отработавших газов

Ограничитель температуры отработавших газов отключает устройство при достижении слишком высокой температуры отработавших газов.

Ввод в эксплуатацию

⚠ ПРЕДУПРЕЖДЕНИЕ

Поврежденные компоненты

Опасность травмирования

Проверьте состояние устройства, принадлежностей, подводки и соединений. Если состояние не идеальное, использовать устройство запрещено.

1. Зафиксировать стояночный тормоз.

Проверка уровня масла в насосе высокого давления

ВНИМАНИЕ

Масло молочного цвета

Повреждение устройства

Если масло имеет молочный цвет, немедленно обратитесь в авторизованный сервис.

1. Поставить устройство на ровную поверхность.
2. Проверить уровень масла в насосе высокого давления по указателю уровня масла. Уровень масла должен находиться на середине указателя.
3. При необходимости долить масло.

Установка принадлежностей

Примечание

Система EASY!Lock быстро и надежно соединяет компоненты всего за один оборот резьбовой части.

1. Соединить струйную трубку с высоконапорным пистолетом и затянуть вручную (EASY!Lock).
2. Установить сопло высокого давления на струйную трубку.
3. Установить и вручную затянуть накидную гайку (EASY!Lock).
4. Соединить шланг высокого давления с высоконапорным пистолетом и патрубком высокого давления устройства и затянуть вручную (EASY!Lock).

Зарядка топливом

⚠ ОПАСНОСТЬ

Неподходящее топливо

Опасность взрыва

Заправляйте только дизельное или легкое котельное топливо. Неподходящие виды топлива, такие как бензин, использовать запрещено.

ВНИМАНИЕ

Эксплуатация с пустым топливным баком

Повреждение топливного насоса

Эксплуатация устройства с пустым топливным баком запрещена.

1. Открыть крышку бака.
2. Залить топливо.
3. Закрыть крышку бака.
4. Вытереть вытекшее топливо.

Патрубок для подвода воды

⚠ ПРЕДУПРЕЖДЕНИЕ

Опасность при возврате загрязненной воды в сеть питьевого водоснабжения

Опасность для здоровья

Соблюдать предписания водоснабжающего предприятия.

В соответствии с действующими предписаниями устройство категорически запрещается подключать к сети питьевого водоснабжения без системного разделителя. Следует использовать системный разделитель KÄRCHER или равноценный, соответствующий стандарту EN 12729, тип BA. Вода, прошедшая через системный разделитель, считается непригодной для питья. Системный разделитель всегда подключать к системе водоснабжения, а не напрямую к патрубку для подвода воды на устройстве.

- Параметры подключения указаны в разделе «Технические характеристики».

Примечание

Подводящий шланг не входит в комплект поставки.

Примечание

Системный разделитель не входит в комплект поставки.

1. Подсоединить системный разделитель к линии подачи воды (например, к водопроводному крану).
2. Подсоединить подводящий шланг (минимальная длина 7,5 м, минимальный диаметр 3/4") к патрубку для подвода воды устройства и к системному разделителю.
3. Открыть линию подачи воды.

Подача воды из резервуара

Примечание

Подача воды из резервуара невозможна с монтажным комплектом RM 110.

⚠ ОПАСНОСТЬ

Всасывание питьевой воды или жидкостей, содержащих растворители

Опасность травм и повреждений, загрязнение питьевой воды

Запрещено всасывание жидкостей, содержащих растворители (например, разбавителя для краски), бензина, масла или нефilterованной воды. Уплотнения в устройстве не устойчивы к растворителям. Образующийся из растворителей аэрозольный туман легко воспламеняется, взрывоопасен и ядовит. Никогда не используйте воду из баков для питьевой воды.

1. Подсоединить всасывающий шланг (диаметр не менее 3/4") к патрубку для подвода воды.
2. Опустить всасывающий шланг во внешний источник воды.

Примечание

- Максимальная высота всасывания: 0,5 м
3. Пока насос не всасывает воду: установить максимальное значение на регуляторе давления/количества насосного агрегата.

Электрическое подключение

⚠ ОПАСНОСТЬ

Неподходящие электрические удлинители

Удар электрическим током

Вне помещений следует использовать только допущенные для использования и соответственно маркированные электрические удлинители с достаточным поперечным сечением провода. Убедитесь, что штекер и муфта используемого удлинителя водонепроницаемы.

Всегда полностью разматывайте удлинители.

ВНИМАНИЕ

Превышение полного сопротивления сети

Удар электрическим током в результате короткого замыкания

Нельзя превышать максимально допустимое полное сопротивление сети в точке подключения к электрической сети (см. «Технические характеристики»).

В случае возникновения вопросов относительно полного сопротивления сети в точке подключения необходимо связаться со своей организацией по энергоснабжению.

- Параметры подключения указаны в разделе «Технические характеристики» и на заводской табличке.
- Подключение к электросети должно выполняться квалифицированным электриком и соответствовать требованиям IEC 60364-1.
- Проверить правильную полярность устройства, см. «Управление/вилка с изменением полярности».

Управление

⚠ ОПАСНОСТЬ

Легковоспламеняющиеся жидкости

Опасность взрыва

Не разбрызгивать горючие жидкости.

⚠ ОПАСНОСТЬ

Работа без струйной трубки

Опасность травмирования

Не используйте устройство без струйной трубки.

Перед каждым использованием проверяйте, надежна ли установлена струйная трубка.

Резьбовое соединение струйной трубки должно быть затянуто от руки.

⚠ ОПАСНОСТЬ

Струя воды высокого давления

Опасность травмирования

Запрещается фиксировать спусковой рычаг в рабочем положении.

Перед выполнением любых работ на устройстве заблокировать высоконапорный пистолет, передвинув предохранительный фиксатор вперед. Держать высоконапорный пистолет и струйную трубку обеими руками.

⚠ ОПАСНОСТЬ

Опасность из-за поврежденного сетевого кабеля

Удар электрическим током

Убедитесь, что сетевой кабель не касается горелки (горячей) во время работы.

ВНИМАНИЕ

Эксплуатация с пустым топливным баком

Повреждение топливного насоса

Эксплуатация устройства с пустым топливным баком запрещена.

Замена сопла

1. Выключить устройство и нажать высоконапорный пистолет, пока давление в устройстве не будет сброшено.
2. Заблокировать высоконапорный пистолет, сдвинув предохранительный фиксатор вперед.
3. Поменять сопло.

Включение устройства

1. Установить необходимый режим работы с помощью выключателя устройства. Устройство включается на короткое время и отключается, как только достигается рабочее давление.
2. Разблокировать высоконапорный пистолет, сдвинув предохранительный фиксатор назад. При нажатии высоконапорного пистолета устройство снова включается.

Примечание

Если вода не выходит из сопла высокого давления, удалить воздух из насоса. См. пункт «Устройство не создает давления» в разделе «Помощь при неисправностях».

Вилка с изменением полярности

1. Включить устройство в режиме работы с холодной водой.
2. Проверить правильное направления вращения вентилятора: держать руку над патрубком и проверить, чувствуется ли поток воздуха.
3. Поток воздуха чувствуется: направление вращения правильное.
4. Поток воздуха не чувствуется: поменять полюсы на вилке.

Рисунок С

Настройка рабочего давления и расхода

Регулировка давления/объема насосного узла

1. Повернуть регулировочный шпindelь по часовой стрелке: увеличить рабочее давление (MAX).
2. Повернуть регулирующий шпindelь против часовой стрелки: уменьшить рабочее давление (MIN).

Очистка

Примечание

Во избежание повреждений из-за высокого давления или температуры, сначала всегда направлять струю высокого давления на очищаемый объект с большого расстояния и низкой температуры.

1. Установить температуру мойки в соответствии с очищаемой поверхностью.

Мойка холодной водой

Для удаления легких загрязнений и для чистовой мойки, например, садово-огородного инвентаря, террас, инструментов.

Уровень Есо

Используется наиболее экономичный температурный режим работы устройства (макс. 60 °C).

Режим работы с горячей водой

▲ ОПАСНОСТЬ

Горячая вода

Опасность ожога

Избегайте контакта с горячей водой.

▲ ОПАСНОСТЬ

Опасность из-за слишком высоких температур

Опасность ожога

Чтобы избежать опасности, связанной с чрезмерно высокими температурами, необходимо установить регулятор давления/количества насосного агрегата на MAX при рабочих температурах выше 60 °C.

Примечание

При частой работе с известковой водопроводной водой при температуре выше 50 °C (жесткость воды более 12 dH) рекомендуем установить монтажный комплект бака с поплавком, чтобы предотвратить отложение известкового налета на нагревательном змеевике.

Примечание

После работы с горячей водой из-за остаточного тепла в котле из предохранительного клапана иногда могут вытекать капли воды.

1. Установить необходимую температуру с помощью выключателя устройства.

Рекомендуемые температуры мойки

- 30-50 °C: легкие загрязнения
- Макс. 60 °C: загрязнения, содержащие белок, например, в пищевой промышленности
- 60-90 °C: мойка автомобилей, машин

Приостановка работы

1. Заблокировать высоконапорный пистолет, сдвинув предохранительный фиксатор вперед.

Выключение устройства

▲ ОПАСНОСТЬ

Опасность из-за горячей воды

Опасность ожога

После мойки горячей водой устройство в течение не менее 2 минут должно порабатать с холодной водой при открытом пистолете для охлаждения.

1. Закрыть линию подачи воды.
2. Выключить высоконапорный пистолет.
3. Включить насос выключателем устройства и дать ему порабатать 5-10 секунд.
4. Выключить высоконапорный пистолет.
5. Установить выключатель в положение «0».
6. Извлечь штепсельную вилку из розетки только сухими руками.
7. Снять патрубков для подвода воды.
8. Задействовать высоконапорный пистолет так, чтобы полностью сбросить давление в устройстве.
9. Зафиксировать пистолет высокого давления, сдвинув предохранительный фиксатор вперед.

Хранение устройства

Примечание

Не перегибать шланг высокого давления и электрический кабель.

1. Вставить высоконапорный пистолет со струйной трубкой в держатель на раме.
2. Свернуть шланг высокого давления и электрический кабель и подвесить их на держателях.

Защита от замерзания

ВНИМАНИЕ

Опасность из-за замерзания

Разрушение устройства в результате замерзания воды

Хранить устройство, из которого не была полностью слита вода, в защищенном от мороза месте.

В случае устройств, которые подключены к дымовой трубе, необходимо следить за попаданием холодного воздуха.

ВНИМАНИЕ

Холодный воздух, поступающий через дымовую трубу

Опасность повреждения

При температуре наружного воздуха ниже 0 °C, отсоединить устройство от дымовой трубы.

1. Вывести устройство из эксплуатации, если хранение в месте, защищенном от мороза, невозможно.

Приостановка эксплуатации

При длительных перерывах в эксплуатации или в случае невозможности хранения в месте, защищенном от мороза:

1. Слить воду.
2. Промыть устройство антифризом.

Слив воды

1. Отвинтить шланг подачи воды и шланг высокого давления.
2. Отвинтить подводящую линию от дна котла и дать стечь воде из нагревательного змеевика.
3. Оставить устройство включенным в течение не более 1 минуты, пока насос и трубопроводы не опорожнятся.

Промывка устройства антифризом

Примечание

Соблюдать инструкции по использованию антифриза.

1. Полностью промыть устройство (горелка выключена) обычным антифризом.

В результате этого также достигается определенная антикоррозионная защита.

Транспортировка

ВНИМАНИЕ

Неадекватная транспортировка

Опасность повреждения

Беречь спусковой рычаг высоконапорного пистолета от поврежденных.

▲ ОСТОРОЖНО

Несоблюдение веса

Опасность получения травм и повреждений
Во время транспортировки учитывать вес устройства.

1. Продеть стяжной ремень через днище между колесом и рамой, чтобы зафиксировать устройство. Обратит внимание на рисунок.
2. При перевозке устройства в транспортных средствах зафиксировать его от скольжения и опрокидывания в соответствии с действующими правилами.

Рисунок D

Транспортировка краном

▲ ОПАСНОСТЬ

Неадекватная транспортировка краном

Опасность травмирования падающим устройством или падающими предметами
Соблюдать местные предписания по предотвращению несчастных случаев, законы и указания по технике безопасности.

Транспортировка устройства краном должна выполняться только лицами, обученными управлению краном.

Каждый раз перед транспортировкой краном проверять грузоподъемное устройство на предмет поврежденных.

Каждый раз перед транспортировкой краном проверять перекладину на устройстве на отсутствие поврежденных.

Поднимать устройство только по центру перекладины для транспортировки краном.

Не использовать цепные стропы.

Фиксировать грузоподъемное устройство от непреднамеренного отсоединения груза.

Перед транспортировкой краном снять струйную трубку с высоконапорным пистолетом и другие незакрепленные предметы.

Во время процесса подъема не транспортировать на устройстве никаких предметов.

Не стоять под грузом.

Следить за тем, чтобы в опасной зоне крана не находились люди.

Не оставлять устройство подвешенным к крану без присмотра.

1. Закрепить подъемное устройство на перекладине для транспортировки устройства краном.

Рисунок E

Хранение

▲ ОСТОРОЖНО

Несоблюдение веса

Опасность получения травм и повреждений

Во время хранения учитывать вес устройства.

Уход и техническое обслуживание

▲ ОПАСНОСТЬ

Непреднамеренный запуск устройства,

касание токоведущих частей

Опасность травмирования, удар электрическим током

Перед проведением работ на устройстве выключить устройство.

Извлечь штепсельную вилку.

1. Закрыть линию подачи воды.
2. Включить высоконапорный пистолет.
3. Включить насос выключателем устройства и дать ему поработать 5-10 секунд.
4. Выключить высоконапорный пистолет.
5. Установить выключатель в положение «0».
6. Извлечь штепсельную вилку из розетки только сухими руками.
7. Снять патрубков для подвода воды.
8. Задействовать высоконапорный пистолет так, чтобы полностью сбросить давление в устройстве.
9. Зафиксировать пистолет высокого давления, сдвинув предохранительный фиксатор вперед.
10. Дать устройству остыть.

Проверка техники безопасности / договор о техническом обслуживании

С торговым представителем можно договориться о регулярной проверке техники безопасности или заключить с ним договор на техобслуживание. Обратитесь к нам за консультацией.

Периодичность технического обслуживания

Еженедельно

ВНИМАНИЕ

Масло молочного цвета

Повреждение устройства

Если масло имеет молочный цвет, немедленно обратитесь в авторизованный сервис.

1. Очистить фильтр тонкой очистки.
2. Очистить топливный фильтр.
3. Очистить топливный фильтр.
4. Проверить уровень масла.

Каждые 500 часов эксплуатации, но не реже одного раза в год

1. Заменить масло.
2. Поручить очистку устройства от известкового налета сервисной службе.
3. Выполнить техническое обслуживание устройства силами сервисной службы.

Работы по техническому обслуживанию

Очистить фильтр тонкой очистки

1. Сбросить давление в устройстве.
2. Выкрутить фильтр тонкой очистки на головке насоса.
3. Снять фильтр тонкой очистки и вынуть сменный фильтрующий элемент.

⚠ ОПАСНОСТЬ**Непреднамеренный запуск устройства, касание токоведущих частей***Опасность травмирования, удар электрическим током**Перед проведением работ на устройстве выключить устройство.**Извлечь штепсельную вилку.***Устройство не работает**

Нет сетевого напряжения

1. Проверить подключение к сети и подводящую линию.

Ошибка в электропитании или слишком высокое потребление тока двигателем

1. Проверить подключение к сети и сетевые предохранители.
2. Сообщить в сервисную службу. Двигатель перегружен/перегрет или сработал ограничитель температуры отработавших газов
1. Установить выключатель в положение «0».
2. Дать устройству остыть.
3. Включить устройство.

Неисправность возникает повторно

1. Сообщить в сервисную службу.

Светится контрольная лампа топлива**Примечание***Применяется только тогда, когда устройство работает в режиме работы с горячей водой.*

Топливный бак пустой

1. Залить топливо.

Устройство не создает давления

Воздух в системе

1. Удалить воздух из насоса:
 - a Отвинтить сопло со струйной трубки.
 - b Дать устройству поработать, пока вода не начнет течь без пузырьков воздуха.
 - c В случае проблем при удалении воздуха запустить устройство на 10 секунд, затем выключить его. Повторить процесс несколько раз.
 - d Открыть и закрыть регулятор давления/количества насосного агрегата при открытом высоконапорном пистолете.
 - e Выключить устройство.
 - f Снова навинтить сопло.
2. Проверить подключения и линии. Фильтр тонкой очистки загрязнен
1. Очистить фильтр тонкой очистки, при необходимости заменить.

Количество подаваемой воды слишком низкое

1. Проверить объем подачи воды (см. «Технические характеристики»).

Устройство протекает, со дна устройства капает вода

Насос негерметичный

1. При сильной утечке обратиться в сервисную службу для проверки устройства.

Примечание*Допускается 3 капли в минуту.***Устройство постоянно включается и выключается при закрытом высоконапорном пистолете**

Утечка в системе высокого давления

1. Проверить герметичность системы высокого давления и подключений.

4. Очистить фильтрующий элемент чистой водой или сжатым воздухом.
5. Снова собрать в обратной последовательности.

очистка сетчатого топливного фильтра

1. Выбить сетчатый топливный фильтр. При этом не допускать попадания топлива в окружающую среду.

Очистка топливного фильтра

1. Отвинтить 3 крепежных винта крышки корпуса и снять крышку.
2. Снять топливный фильтр.
3. Очистить топливный фильтр.
4. Установить топливный фильтр на место.

Очистка топливного бака

1. Отвинтить 3 крепежных винта крышки корпуса и снять крышку.
2. Вынуть топливный фильтр и положить его боком в подходящую емкость, так как из линий может вытекать дизельное топливо.
3. Вынуть датчик минимального уровня и положить его в подходящую емкость.
4. Отвинтить 2 крепежных винта между топливным баком и электрощитком.

Рисунок F

5. Приподнять электрощиток и вынуть топливный бак по направлению к заливному отверстию. Подпереть электрощиток на двигателе.
6. Промыть топливный бак.
7. Установить топливный бак на место.
8. Выполнить установку в обратной последовательности.

Замена масла

Марка и количество заливаемого масла указаны в разделе «Технические характеристики».

1. Отвинтить 3 крепежных винта крышки корпуса и снять крышку.
2. Отвинтить 2 крепежных винта между топливным баком и электрощитком.

Рисунок F

3. Приподнять электрощиток и частично сдвинуть топливный бак в сторону вентилятора горелки. Подпереть электрощиток на двигателе.
4. Поставить под насос подходящую сборную емкость примерно на 0,5 литра масла.
5. Ослабить пробку маслосливного отверстия.
6. Слить масло в приемную емкость. Полностью отвинтить пробку маслосливного отверстия, чтобы масло могло стечь быстрее и полностью.

Примечание*Утилизировать отработанное масло без ущерба для окружающей среды или сдать его в предусмотренный для этого приемный пункт.*

7. Снова затянуть пробку маслосливного отверстия с моментом 20...25 Нм.
8. Медленно залить новое масло до середины указателя уровня. Пузырьки воздуха должны выйти.
9. Ввернуть резьбовую пробку маслосливного отверстия.
10. Подвинуть топливный бак на место.
11. Выполнить установку в обратной последовательности.

Горелка не зажигается

Примечание

Относится только к работе с горячей водой.

Нехватка воды

1. Проверить патрубок для подвода воды и подводящие линии.

Топливный фильтр загрязнен

1. Очистить/заменить топливный фильтр.

Отсутствует искра зажигания

1. Если искра зажигания не видна через смотровое стекло во время работы, проверить устройство в сервисной службе.

Несмотря на недостаток воды горелка не выключается

Утечка в системе высокого давления

1. Проверить герметичность системы высокого давления и подключений.

Герконовое реле в устройстве предохранения от отсутствия воды залипло или застрял магнитный поршень

1. Сообщить в сервисную службу.

Установленная температура в режиме работы с горячей водой не достигается

Слишком высокое рабочее давление / объем подачи

1. Уменьшить рабочее давление / объем подачи на регуляторе давления/объема насосного узла.

Закопченный нагревательный змеевик

1. Поручить очистку устройства от копоти сервисной службе.

Сервисная служба

Если неисправность не удастся устранить, устройство необходимо отправить на проверку в сервисную службу.

Гарантия

В каждой стране действуют соответствующие условия гарантии, установленные нашей дочерней сбытовой компанией. Возможные неисправности устройства в течение гарантийного срока мы устраняем бесплатно, если причина заключается в дефектах материалов или производственном браке. В случае возникновения претензий в течение гарантийного срока просьба обращаться с чеком о покупке в торговую организацию, продавшую изделие, или в ближайшую уполномоченную службу сервисного обслуживания. (Адрес указан на обороте)

Дата выпуска отображается на заводской табличке в закодированном виде.

При этом отдельные цифры имеют следующее значение::

Пример: 30190

- 3 год выпуска
- 0 столетие выпуска
- 1 десятилетие выпуска
- 9 вторая цифра месяца выпуска
- 0 первая цифра месяца выпуска

Таким образом, в данном примере код 30190 означает дату выпуска 09/(2)013.

Принадлежности и запасные части

Использовать только оригинальные принадлежности и запасные части. Только они гарантируют безопасную и бесперебойную работу устройства.

Для получения информации о принадлежностях и запчастях см. www.kaercher.com.

Монтажные комплекты

Обозначение	Номер для заказа
Монтажный комплект бака с поплавком	2.394-003.0
Монтажный комплект барабана для шланга	2.639-353.0

Декларация о соответствии стандартам ЕС

Настоящим заявляем, что концепция, конструкция и исполнение указанной ниже машины отвечают соответствующим основным требованиям директив ЕС по безопасности и охране здоровья. При любых изменениях машины, не согласованных с нашей компанией, данная декларация теряет свою силу. Изделие: Моющий аппарат высокого давления
Тип: 1.030-xxx

Действующие директивы ЕС

2000/14/EC
2006/42/EC (+2009/127/EC)
2009/125/EC
2011/65/EC
2014/30/EC

Примененные гармонизированные стандарты

EN IEC 63000: 2018
EN 55014-1: 2017 + A1: 2020
EN 55014-2: 1997 + A1: 2001 + A2: 2008
EN 60335-1
EN 60335-2-79
EN 61000-3-2: 2014
EN 62233: 2008
HDS 9/20-4 M Classic, HDS 10/21-4 M Classic:
EN 61000-3-3: 2013
HDS 13/20-4 S Classic:
EN 61000-3-11: 2000

Применяемый(-ые) регламент(-ы) (ЕС)

2000/14/EC: Приложение V

Уровень звуковой мощности дБ(А)

HDS Classic
Измерено: 94
Гарантировано: 97

Примененные национальные стандарты

-
Нижеподписавшиеся лица действуют от имени и по доверенности Правления.



H. Jenner
Chairman of the Board of Management



S. Reiser
Manager Regulatory Affairs & Certification

Лицо, ответственное за ведение документации:
Ш. Райзер (S. Reiser)

Технические характеристики

		HDS 9/20-4 M Classic	HDS 10/21-4 M Classic	HDS 13/20-4 S Classic
Электрическое подключение				
Напряжение сети	V	400	400	400
Фаза	~	3	3	3
Частота сети	Hz	50	50	50
Степень защиты		IPX5	IPX5	IPX5
Класс защиты		I	I	I
Потребляемая мощность	kW	7	8	9,5
Сетевой предохранитель (тип C, gL/gG)	A	16	16	25
Максимально допустимое полное сопротивление сети	Ω	--	--	0.402
Патрубок подвода воды				
Давление на входе (макс.)	MPa (bar)	1 (10)	1 (10)	1 (10)
Температура на входе (макс.)	°C	30	30	30
Объем подачи (мин.)	l/h (l/min)	1200 (20)	1300 (21,7)	1500 (25)
Высота всасывания (макс.) при 20 °C	m	0,5	0,5	0,5
Рабочие характеристики устройства				
Расход, вода	l/h (l/min)	300-900 (5-15)	350-1000 (5,8-16,7)	600-1300 (10-21,7)
Рабочее давление воды со стандартным соплом	MPa (bar)	3-20 (30-200)	3-21 (30-210)	3-20 (30-200)
Предохранительный клапан избыточного рабочего давления (максимум)	MPa (bar)	23,5 (235)	23,5 (235)	23,5 (235)
Рабочая температура горячей воды (максимальная)	°C	98	98	98
Мощность горелки	kW	69	77	108
Расход жидкого топлива (макс.)	kg/h	4	5	6
Сила отдачи высоконапорного пистолета	N	50	57	73
Размер стандартного сопла		047	050	070
Размеры и вес				
Типичный рабочий вес	kg	173	178	182
Длина x ширина x высота	mm	1090 x 740 x 900	1090 x 740 x 900	1090 x 740 x 900
Топливный бак	l	30	30	30
Насос высокого давления				
Количество масла	l	0,5	0,65	0,65
Сорт масла		15W40	15W40	15W40
Горелка				
Топливо		Мазут EL или дизельное топливо	Мазут EL или дизельное топливо	Мазут EL или дизельное топливо
Расчетные значения в соответствии с EN 60335-2-79				
Уровень звукового давления L_{pA}	dB(A)	79	79	79
Погрешность K_{pA}	dB(A)	3	3	3
Уровень звуковой мощности L_{WA} Погрешность K_{WA}	dB(A)	97	97	97
Вибрация на руке/кисти	m/s^2	4,22	4,65	4,5
Погрешность K	m/s^2	0,91	1,37	0,94

Причина исключения в соответствии с Регламентом (ЕС) 2019/1781, приложение I, раздел 2 (12): j)
 Сохраняется право на внесение технических изменений.



THANK YOU!
MERCI! DANKE! ¡GRACIAS!



Registrieren Sie Ihr Produkt und profitieren Sie von vielen Vorteilen.

Register your product and benefit from many advantages.

Enregistrez votre produit et bénéficiez de nombreux avantages.

Registre su producto y aproveche de muchas ventajas.

www.kaercher.com/welcome



Bewerten Sie Ihr Produkt und sagen Sie uns Ihre Meinung.

Rate your product and tell us your opinion.

Évaluer votre produit et dites-nous votre opinion.

Reseñe su producto y díganos su opinión.



www.kaercher.com/dealersearch

Alfred Kärcher SE & Co. KG

Alfred-Kärcher-Str. 28-40

71364 Winnenden (Germany)

