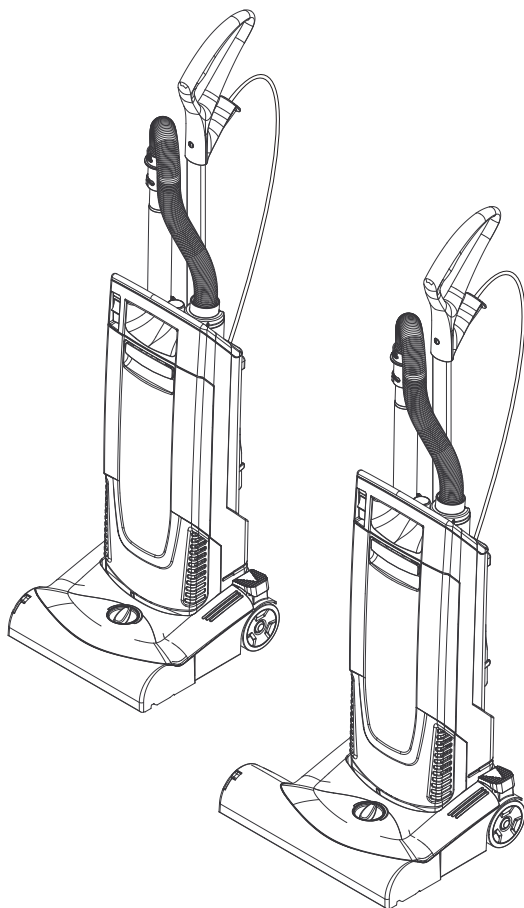


CV 30/1  
CV 38/1



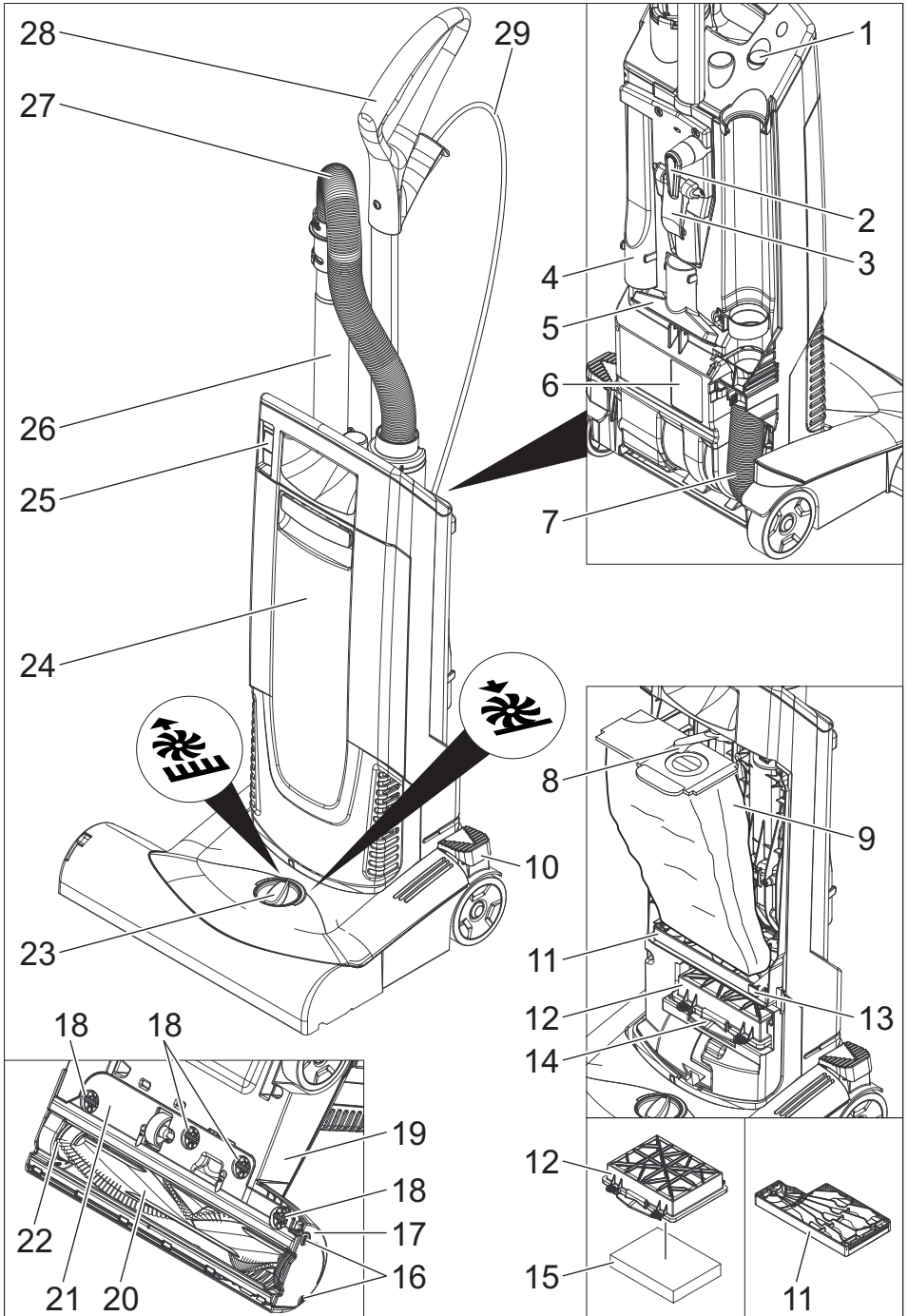
Русский

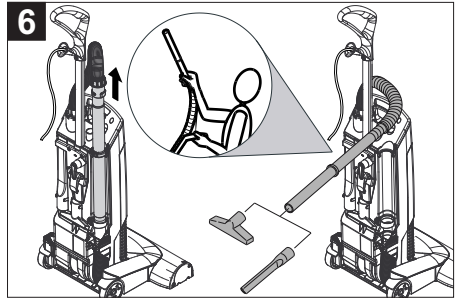
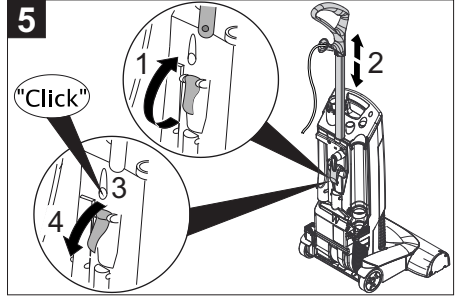
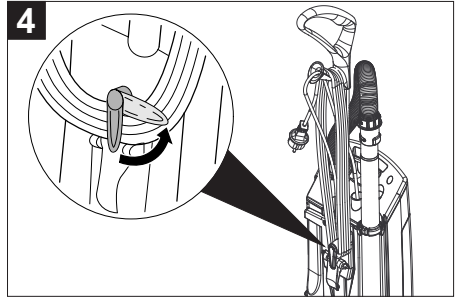
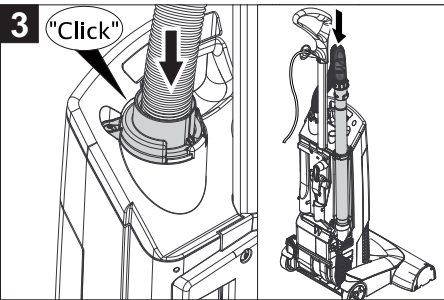
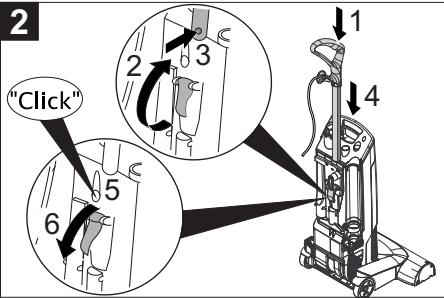
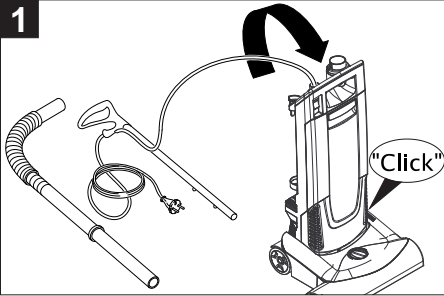
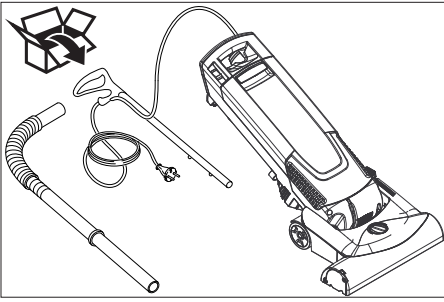


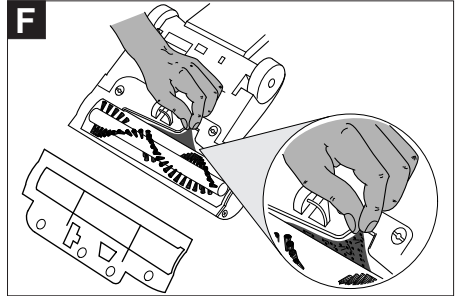
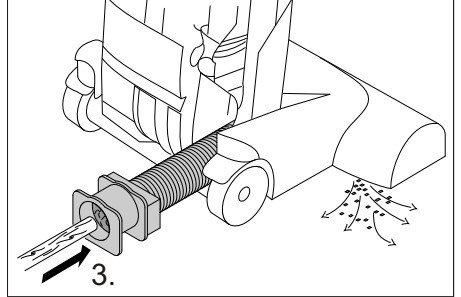
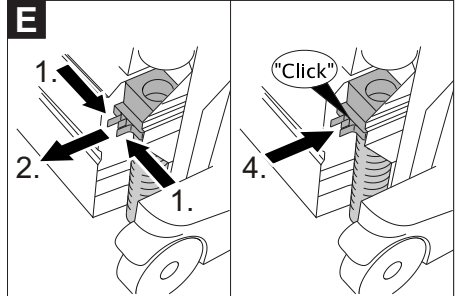
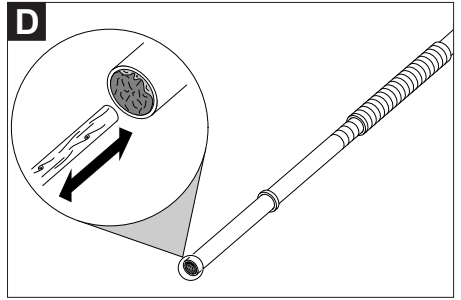
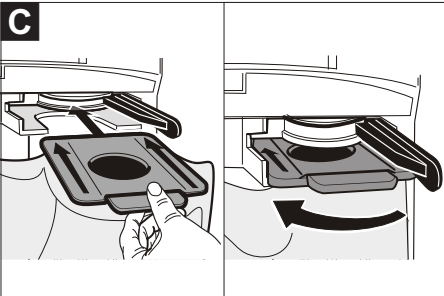
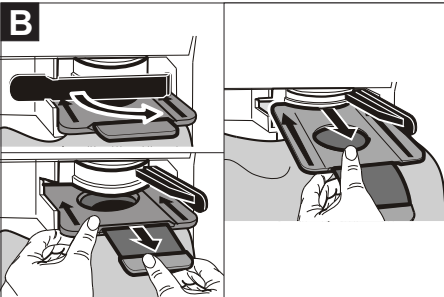
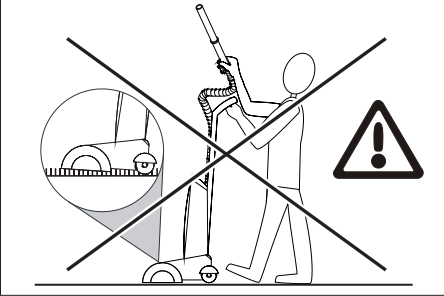
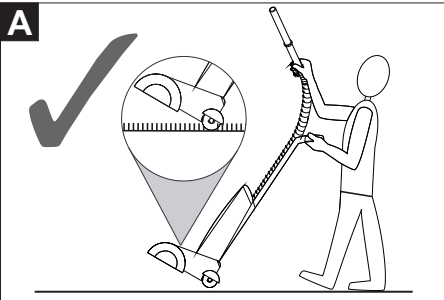
Register and win!  
[www.karcher.com/register-and-win](http://www.karcher.com/register-and-win)



59653710 05/14









Перед первым применением вашего прибора прочитайте эту оригинальную инструкцию по эксплуатации, после этого действуйте соответственно и сохраните ее для дальнейшего пользования или для следующего владельца.

- Перед первым вводом в эксплуатацию обязательно прочтите указания по технике безопасности № 5.956-249!
- При несоблюдении инструкции и указаний по технике безопасности пылесос может выйти из строя, а для оператора и других лиц возникает риск получения травмы.
- При повреждениях, полученных во время транспортировки, немедленно свяжитесь с продавцом.
- При распаковке прибора проверьте его комплектность, а также его целостность.

## Оглавление

Защита окружающей среды . . . . .	RU	1
Степень опасности . . . . .	RU	1
Использование по назначению . . . . .	RU	1
Элементы прибора . . . . .	RU	2
Управление . . . . .	RU	2
Транспортировка . . . . .	RU	2
Хранение . . . . .	RU	2
Уход и техническое обслуживание . . . . .	RU	3
Помощь в случае неполадок . . . . .	RU	3
Гарантия . . . . .	RU	4
Принадлежности и запасные детали . . . . .	RU	5
Заявление о соответствии ЕС . . . . .	RU	5
Технические данные . . . . .	RU	6

## Защита окружающей среды



Упаковочные материалы пригодны для вторичной переработки. Пожалуйста, не выбрасывайте упаковку вместе с бытовыми отходами, а сдайте ее в один из пунктов приема вторичного сырья.



Старые приборы содержат ценные перерабатываемые материалы, подлежащие передаче в пункты приемки вторичного сырья. Аккумуляторы, масло и иные подобные материалы не должны попадать в окружающую среду. Поэтому утилизируйте старые приборы через соответствующие системы приемки отходов.

## Инструкции по применению компонентов (REACH)

Актуальные сведения о компонентах приведены на веб-узле по следующему адресу:

[www.kaercher.com/REACH](http://www.kaercher.com/REACH)

## Степень опасности

### ⚠ **ОПАСНОСТЬ**

*Для непосредственно грозящей опасности, которая приводит к тяжелым увечьям или к смерти.*

### ⚠ **ПРЕДУПРЕЖДЕНИЕ**

*Для возможной потенциально опасной ситуации, которая может привести к тяжелым увечьям или к смерти.*

### ⚠ **ОСТОРОЖНО**

*Указание на потенциально опасную ситуацию, которая может привести к получению легких травм.*

### **ВНИМАНИЕ**

*Указание относительно возможной потенциально опасной ситуации, которая может повлечь материальный ущерб.*

## Использование по назначению

### ⚠ **ПРЕДУПРЕЖДЕНИЕ**

*Прибор не предназначен для сбора вредной для здоровья пыли.*

### **ВНИМАНИЕ**

*Этот прибор предназначен только для использования внутри помещений.*

- Этот пылесос для ковров предназначен для сухой очистки поверхностей полов и стен.

- Устройство не пригодно для использования на жестких полах.
- Этот прибор предназначен для профессионального использования, т.е. в гостиницах, школах, больницах, на промышленных предприятиях, в магазинах, офисах и в арендуемых помещениях.

## Элементы прибора

**Изображение прибора см. на стр. 2**

- 1 Контрольный индикатор (красный)
- 2 Крючки для кабеля, вращающиеся
- 3 Регулировка рукоятки
- 4 Форсунка для чистки швов и стыков
- 5 Форсунка для чистки обивки
- 6 Заводская табличка с данными
- 7 Всасывающий шланг на щеточном узле
- 8 Блокировка мешка фильтра
- 9 Мешок фильтра
- 10 Разблокировать головку щетки
- 11 Фильтр защиты мотора
- 12 Корпус фильтра
- 13 Блокировка фильтра защиты мотора
- 14 Блокировка корпуса фильтра
- 15 Фильтр для очистки отходящего воздуха
- 16 Крепежный винт боковой части
- 17 Боковая часть
- 18 Поворотный замок кожуха щеток
- 19 Головка щетки
- 20 Щеточный вал
- 21 Кожух щеток
- 22 Индикаторный пучок (красный)
- 23 Кнопка установки высоты ворса
- 24 Крышка фильтра
- 25 Главный выключатель
- 26 всасывающая трубка,
- 27 Всасывающий шланг
- 28 рукоятка
- 29 Сетевой шнур

## Управление

### Включение прибора

- Вставьте штепсельную вилку в электророзетку.
- Прибор отключается при помощи главного выключателя.

### Режим очистки

#### Эксплуатация щеточного вала

- Установить высоту ворса на регулировочной кнопке щеточного узла.
- Произвести очистку.

#### Эксплуатация всасывающей трубки

Рисунок **A**

#### **ВНИМАНИЕ**

*При всасывании с помощью всасывающего шланга щетку с вращающимся валиком нельзя настраивать на ковры с высоким ворсом. При длительном воздействии вращающегося щеточного валика не исключено повреждение или уничтожение ковра.*

### Выключение прибора

- Выключить прибор при помощи главного выключателя.
- Отсоедините прибор от электросети.

## Транспортировка

#### **Δ ОСТОРОЖНО**

*Опасность получения травм и повреждений! При транспортировке следует обратить внимание на вес устройства.*

- При перевозке аппарата в транспортных средствах следует учитывать действующие местные государственные нормы, направленные на защиту от скольжения и опрокидывания.

## Хранение

#### **Δ ОСТОРОЖНО**

*Опасность получения травм и повреждений! При хранении следует обратить внимание на вес устройства. Это устройство разрешается хранить только во внутренних помещениях.*

## Уход и техническое обслуживание

### **⚠ ОПАСНОСТЬ**

*Перед проведением любых работ с прибором, выключить прибор и вытянуть штепсельную вилку.*

### Периодичность технического обслуживания

#### Ежедневно

→ Очистить щеточный вал.

#### Каждую неделю

→ Проверить износ щеточного вала.

**Указание:** Степень износа можно определить путем сравнения с индикаторным пучком. Если черная щетина находится на одной высоте с красной, щеточный вал необходимо заменить.

### Очистка щеточного вала

→ При необходимости снять кожух щеток: Повернуть поворотные замки на 90° и снять кожух щеток.

→ Разрезать ножницами и удалить волосы и нити, намотавшиеся на щеточный валик.

### Заменить пылесборный мешок

→ Разблокировать и снять крышку фильтра.

Рисунок **Б**

→ Повернуть вправо блокировку мешка фильтра. Закупорить мешок фильтра, извлечь и утилизировать.

Рисунок **В**

→ Вставить новый мешок фильтра и повернуть блокировку мешка фильтра влево.

→ Установить и заблокировать крышку фильтра.

### Заменить фильтр для очистки отходящего воздуха

→ Разблокировать и снять крышку фильтра.

→ Нажать вверх блокировку корпуса фильтра и вынуть корпус фильтра.

→ Вынуть фильтр для очистки отходящего воздуха из корпуса.

→ Вставить новый фильтр для очистки отходящего воздуха в корпус фильтра.

→ Установить корпус фильтра и зафиксировать его.

→ Установить и заблокировать крышку фильтра.

### Замена фильтра защиты патрона

→ Разблокировать и снять крышку фильтра.

→ Нажать вверх блокировку фильтра защиты мотора. Извлечь и утилизировать фильтр защиты мотора.

→ Вставить и заблокировать новый фильтр защиты мотора.

→ Установить и заблокировать крышку фильтра.

### Замена щеточного вала

→ Снять боковую часть с помощью монеты.

→ Вынуть щеточный вал и утилизировать.

→ Установить новый щеточный вал.

→ Установить боковую часть обратно.

## Помощь в случае неполадок

### **⚠ ОПАСНОСТЬ**

*Перед проведением любых работ с прибором, выключить прибор и вытянуть штепсельную вилку.*

### Удалить засорения

#### Всасывающая трубка/Всасывающий шланг

Рисунок **Д**

#### Всасывающий шланг на щеточном узле

Рисунок **Е**

#### Щеточный вал/Щеточный узел

Рисунок **Ж**

**Указание:** При необходимости снять кожух щеток (см. „Очистка щеточного вала“).

## Мотор не работает

- Отсутствует электрическое напряжение.
- Проверить штепсельную розетку и предохранитель системы электропитания.
- Проверить сетевой кабель и штепсельную вилку устройства.
- Термовыключатель отключил двигатель из-за перегрева.
- Заменить засоренный фильтр или устранить засор всасывающего шланга.

После охлаждения прибор опять готов к работе.

## Треск при выключении

**Указание:** Щетка снабжена проскальзывающей муфтой, которая расцепляется при всасывании слишком больших или блокирующих предметов.

**Указание:** Муфта зацепляется только после отключения аппарата, издавая при этом громкий треск.

- Проверить щеточный вал на наличие блокирующих предметов и, при необходимости, удалить их.

При повторном включении аппарата этот звук больше не издается.

## Плохое всасывание

- Проверить щеточный вал на наличие блокирующих предметов и, при необходимости, удалить их.
- Устранить засорение головки щетки, всасывающей трубки и всасывающего шланга.
- Заменить фильтровальный пакет.
- Заменить фильтр для очистки отходящего воздуха или фильтр защиты мотора.
- Проверить правильность установки высоты ворса.
- Заменить щеточный вал.

## Горит красная контрольная лампа

- Устранить засорение головки щетки, всасывающей трубки и всасывающего шланга.
- Заменить фильтровальный пакет.

## Сервисная служба

**Если неисправность не удается устранить, прибор необходимо отправить на проверку в сервисную службу.**

## Гарантия

В каждой стране действуют соответственно гарантийные условия, изданные уполномоченной организацией сбыта нашей продукции в данной стране. Возможные неисправности прибора в течение гарантийного срока мы устраняем бесплатно, если причина заключается в дефектах материалов или ошибках при изготовлении. В случае возникновения претензий в течение гарантийного срока просьба обращаться, имея при себе чек о покупке, в торговую организацию, продавшую вам прибор или в ближайшую уполномоченную службу сервисного обслуживания.

Дата выпуска отображается на заводской табличке в закодированном виде.

При этом отдельные цифры имеют следующее значение::

Пример: 30190

3	год выпуска
0	столетие выпуска
1	десятилетие выпуска
9	вторая цифра месяца выпуска
0	первая цифра месяца выпуска

Таким образом, в данном примере код 30190 означает дату выпуска 09 / (2) 13.



## Принадлежности и запасные детали

- Разрешается использовать только те принадлежности и запасные части, использование которых было одобрено изготовителем. Использование оригинальных принадлежностей и запчастей гарантирует Вам надежную и бесперебойную работу прибора.
- Выбор наиболее часто необходимых запчастей вы найдете в конце инструкции по эксплуатации.
- Дальнейшую информацию о запчастях вы найдете на сайте [www.kaercher.com](http://www.kaercher.com) в разделе Service.

## Заявление о соответствии ЕС

Настоящим мы заявляем, что нижеуказанный прибор по своей концепции и конструкции, а также в осуществленном и допущенном нами к продаже исполнении отвечает соответствующим основным требованиям по безопасности и здоровью согласно директивам ЕС. При внесении изменений, не согласованных с нами, данное заявление теряет свою силу.

**Продукт** электропылесос для сухой уборки помещений

**Тип:** 1.023-xxx

**Тип:** 1.435-xxx

### Основные директивы ЕС

2006/42/ЕС (+2009/127/ЕС)

2004/108/ЕС

2011/65/ЕС

2009/125/ЕС

### Примененные гармонизированные нормы

EN 55014–1: 2006+A1: 2009+A2: 2011

EN 55014–2: 1997+A1: 2001+A2: 2008

EN 60335–1

EN 60335–2–69

EN 61000–3–2: 2006+A1: 2009+A2: 2009

EN 61000–3–3: 2013

EN 62233: 2008

EN 50581

EN 60312: 2013

## Примененные внутригосударственные нормы


### примененные предписания

666/2013

### 5.957-726

Нижеподписавшиеся лица действуют по поручению и по доверенности руководства предприятия.

  
H. Jenner  
CEO

  
S. Reiser  
Head of Approval

уполномоченный по документации:  
S. Reiser

Alfred Kaercher GmbH & Co. KG

Alfred-Kaercher-Str. 28 - 40


71364 Winnenden (Germany)

Тел.: +49 7195 14-0

Факс: +49 7195 14-2212

Winnenden, 2014/02/01

## Технические данные

		CV 30/1	CV 38/1
Напряжение сети	V	220-240	220-240
Частота	Hz	1~ 50/60	1~ 50/60
Количество воздуха (макс.)	l/s	48	48
Нижнее давление (макс.)	kPa (mbar)	20,7 (207)	20,7 (207)
Класс защиты		II	II
Длина x ширина x высота	mm	1220 x 310 x 320	1220 x 390 x 320
Ширина щеточного вала	mm	300	380
Типичный рабочий вес	kg	8,6	9,2
Температура окружающей среды (макс.)	°C	+40	+40

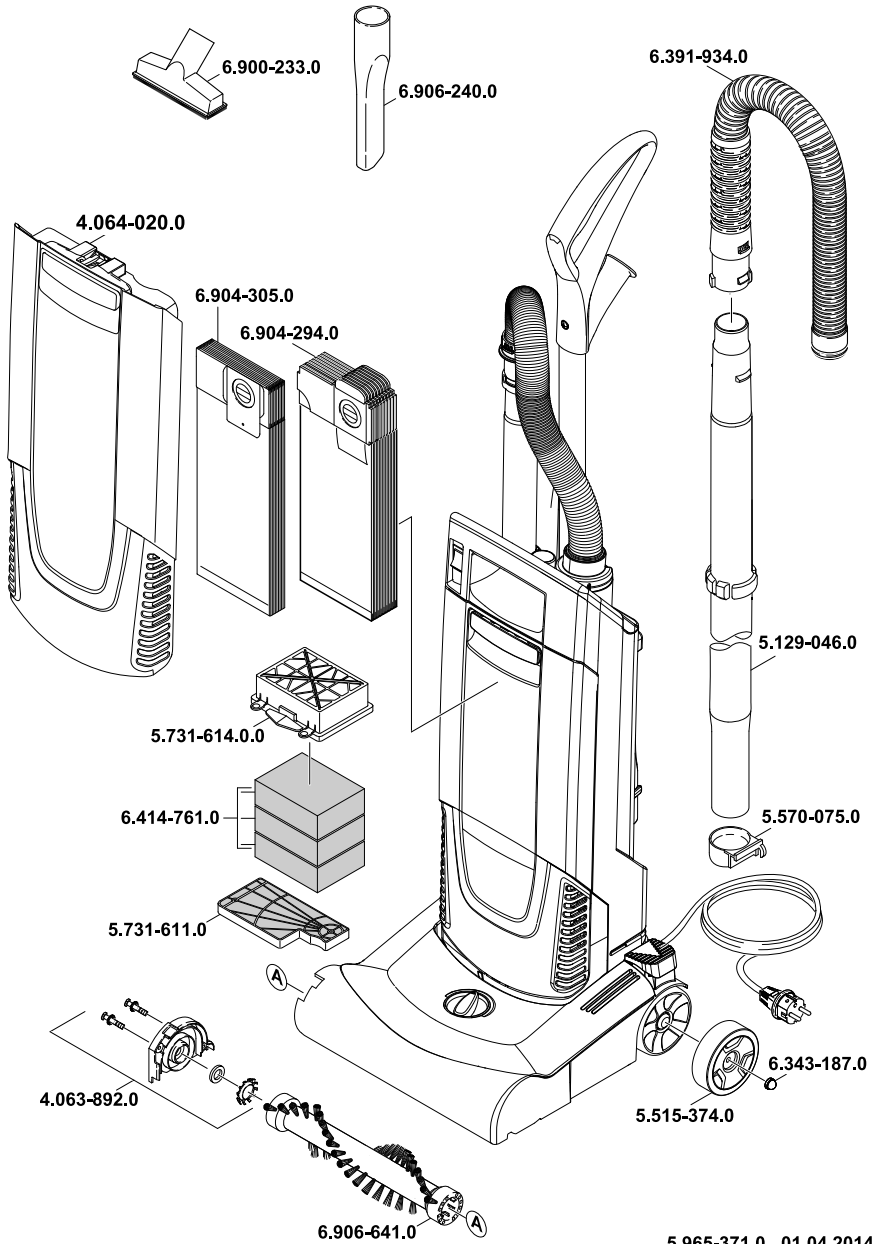
### Значение установлено согласно стандарту EN 60335-2-69

Уровень шума дБ <sub>а</sub>	dB(A)	67	67
Опасность К <sub>РА</sub>	dB(A)	2	2
Значение вибрации рука-плечо	m/s <sup>2</sup>	<2,5	<2,5
Опасность К	m/s <sup>2</sup>	0,2	0,2

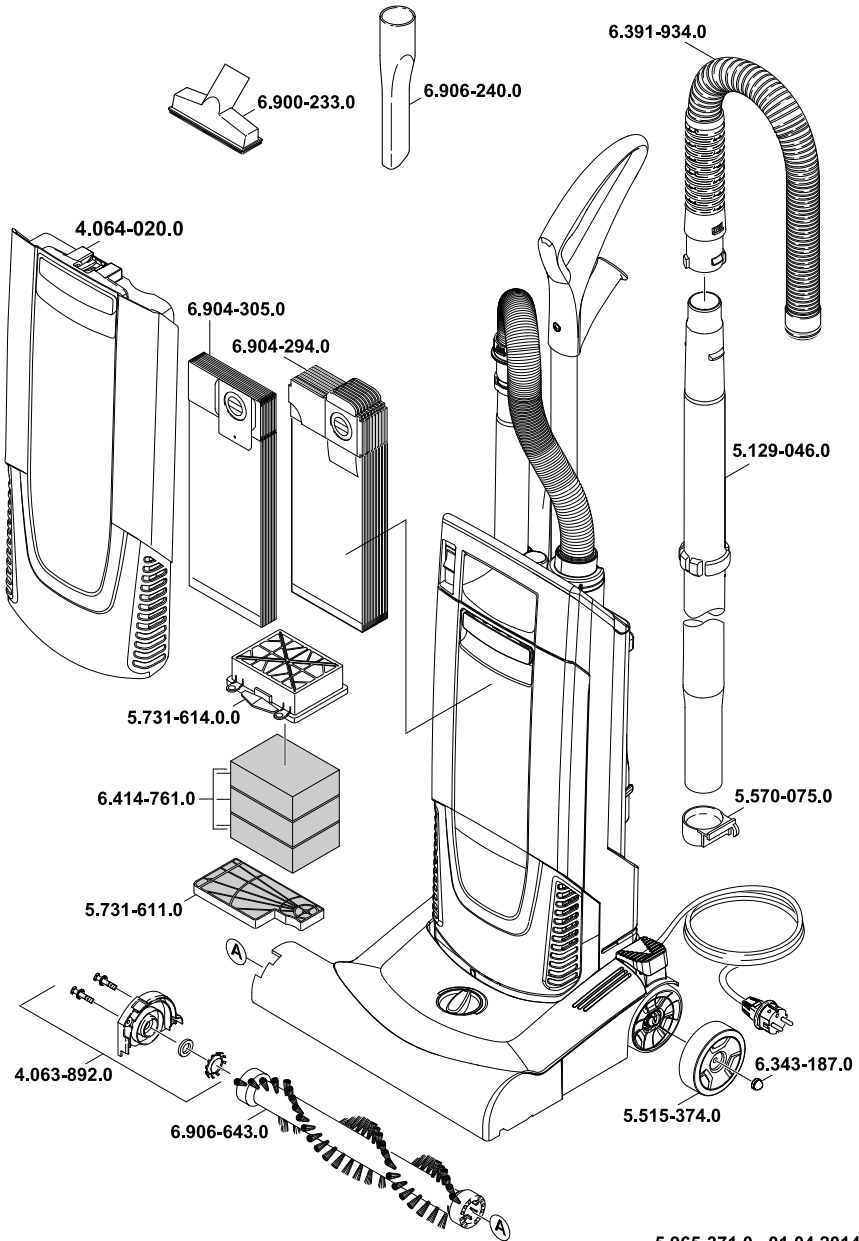
### Экологический дизайн согласно 666/2013

Класс энергопотребления	--	D	C
Индикативное ежегодное потребление	kWh/a	42,4	37,8
Класс очистки для ковров	--	D	D
Класс выброса пыли	--	F	F
Уровень звуковой мощности L <sub>WA</sub>	dB(A)	80	80
Номинальная потребляемая мощность	W	1000	1000

Сетевой шнур	H05VV-F 2x1,0 mm <sup>2</sup>	
	№ детали	Длина шнура
EU	4.649-002.0	12 m
GB	4.649-003.0	12 m



# CV 38/1



5.965-371.0 01.04.2014



<http://www.kaercher.com/dealersearch>

