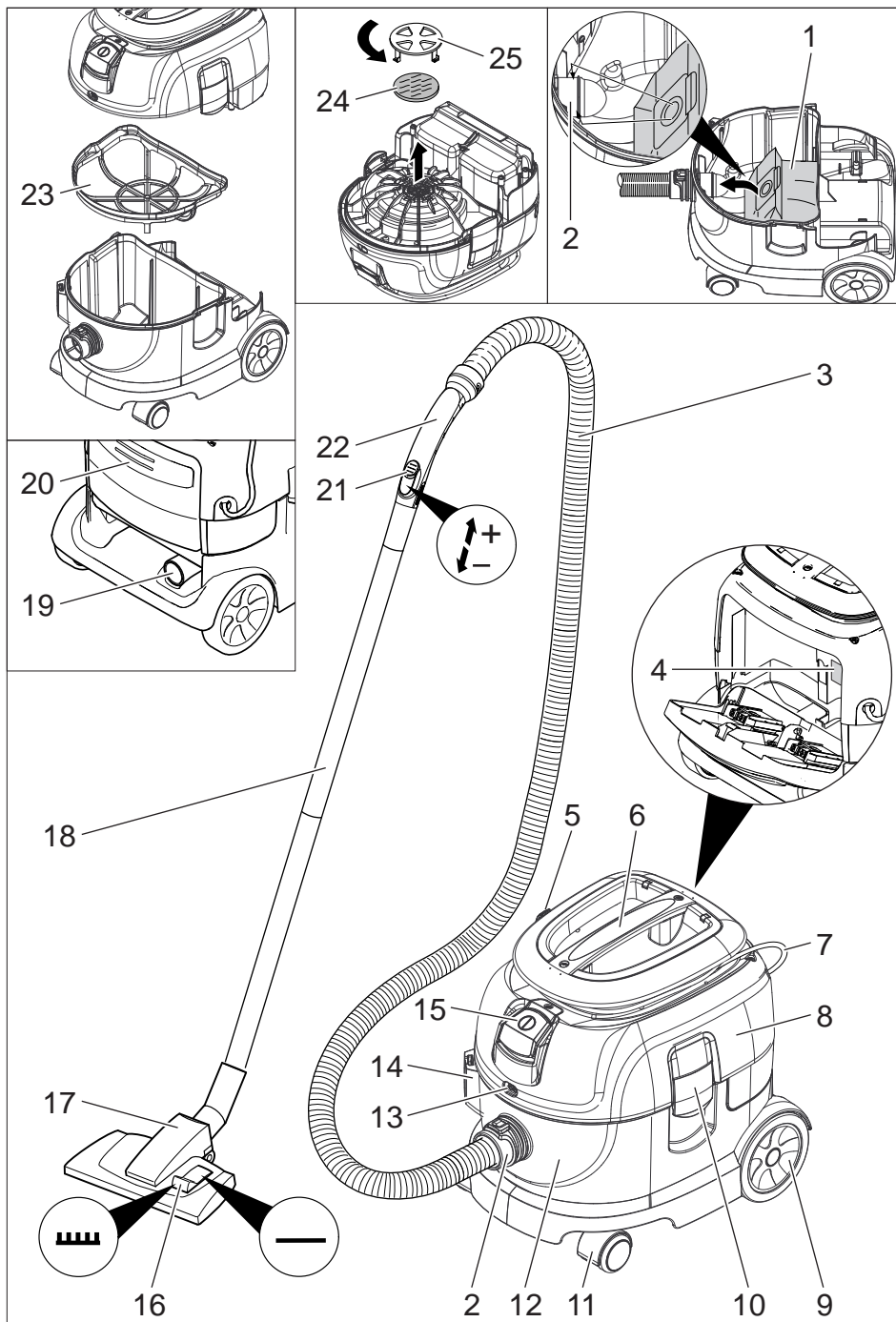
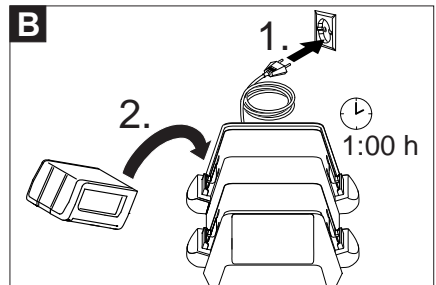
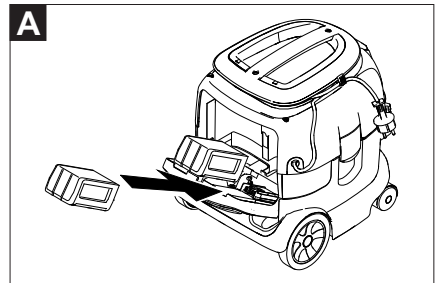
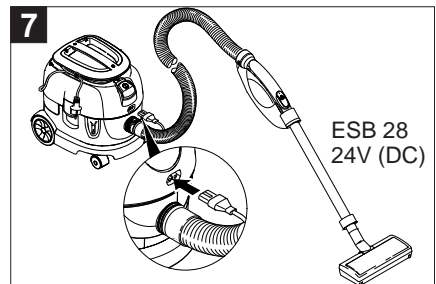
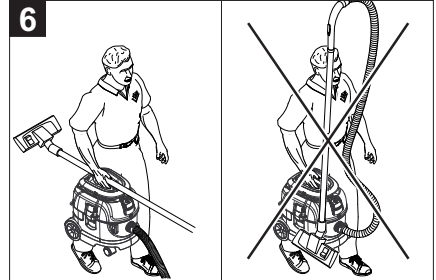
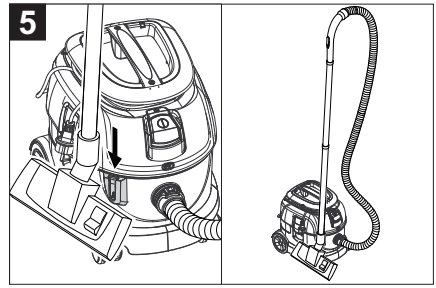
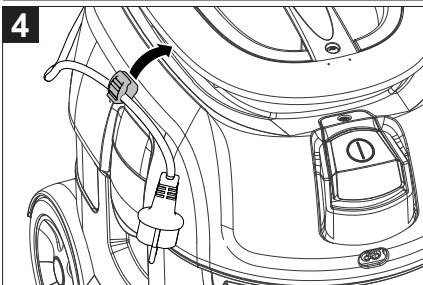
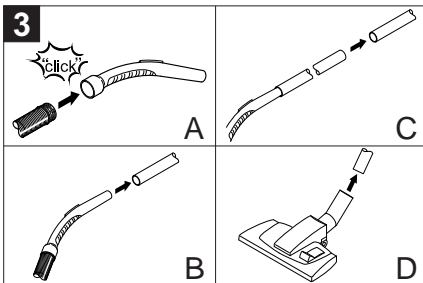
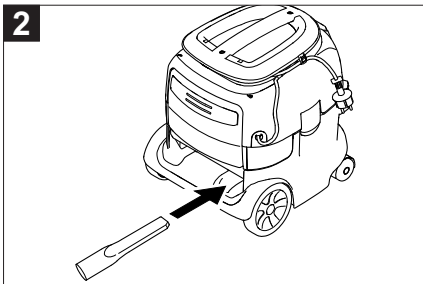
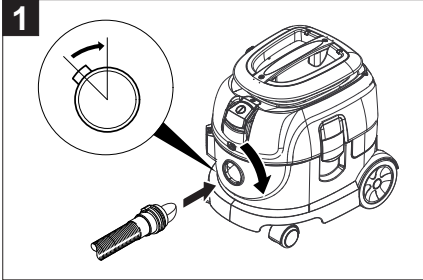
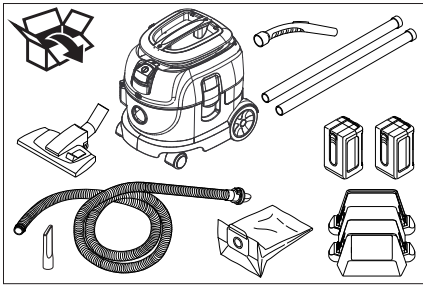


Deutsch	4
English	11
Français	18
Italiano	25
Nederlands	32
Español	39
Português	46
Dansk	53
Norsk	60
Svenska	67
Suomi	74
Ελληνικά	81
Türkçe	89
Русский	96
Magyar	104
Čeština	111
Slovenščina	118
Polski	125
Românește	132
Slovenčina	139
Hrvatski	146
Srpski	153
Български	160
Eesti	168
Latviešu	174
Lietuviškai	181
Українська	188

Register and win!
www.karcher.com









Перед первым применением вашего прибора прочитайте эту оригинальную инструкцию по эксплуатации, после этого действуйте соответственно и сохраните ее для дальнейшего пользования или для следующего владельца.

- Перед первым вводом в эксплуатацию обязательно прочтите указания по технике безопасности № 5.956-249!
- При несоблюдении инструкции и указаний по технике безопасности пылесос может выйти из строя, а для оператора и других лиц возникает риск получения травмы.
- При повреждениях, полученных во время транспортировки, немедленно свяжитесь с продавцом.
- При распаковке прибора проверьте его комплектность, а также его целостность.

Оглавление

Защита окружающей среды	RU	... 1
Символы в руководстве по эксплуатации	RU	... 1
Использование по назначению	RU	... 2
Элементы прибора	RU	... 2
Символы на приборе	RU	... 2
Указания по технике безопасности	RU	... 2
Начало работы	RU	... 3
Управление	RU	... 4
Транспортировка	RU	... 4
Хранение	RU	... 4
Уход и техническое обслуживание	RU	... 4
Помощь в случае неполадок	RU	... 5
Гарантия	RU	... 6
Принадлежности и запасные детали	RU	... 6
Заявление о соответствии ЕС	RU	... 7
Технические данные	RU	... 8

Защита окружающей среды

	Упаковочные материалы пригодны для вторичной переработки. Пожалуйста, не выбрасывайте упаковку вместе с бытовыми отходами, а сдайте ее в один из пунктов приема вторичного сырья.
	Старые приборы содержат ценные перерабатываемые материалы, подлежащие передаче в пункты приемки вторичного сырья. Батареи и аккумуляторы содержат вещества, которые не должны попасть в окружающую среду. Пожалуйста, утилизируйте старые приборы и аккумуляторы через соответствующие системы приемки отходов.

Инструкции по применению компонентов (REACH)

Актуальные сведения о компонентах приведены на веб-узле по следующему адресу:

www.kaercher.com/REACH

Символы в руководстве по эксплуатации

Опасность

Для непосредственно грозящей опасности, которая приводит к тяжелым увечьям или к смерти.

Предупреждение

Для возможной потенциально опасной ситуации, которая может привести к тяжелым увечьям или к смерти.

Внимание!

Для возможной потенциально опасной ситуации, которая может привести к легким травмам или повлечь материальный ущерб.

Использование по назначению

⚠ Предупреждение

Прибор не предназначен для сбора вредной для здоровья пыли.

Внимание!

Этот прибор предназначен только для использования внутри помещений.



- Этот пылесос предназначен для сухой очистки полов и стен.
- Этот прибор предназначен для профессионального использования, т.е. в гостиницах, школах, больницах, на промышленных предприятиях, в магазинах, офисах и в арендуемых помещениях.

Элементы прибора

- 1 Фильтровальный пакет из нетканого материала
- 2 Всасывающий патрубок
- 3 Всасывающий шланг
- 4 Заводская табличка с данными
- 5 Фиксация штекерного разъема
- 6 рукоятка для ношения прибора
- 7 Сетевой шнур
- 8 Всасывающая головка
- 9 Колесо
- 10 Блокировка всасывающей головки
- 11 Направляющий ролик
- 12 Мусорный бак
- 13 Розетка для электрической всасывающей щетки
- 14 Крепление насадки для пола
- 15 Главный выключатель
- 16 Переключатель для твердых поверхностей/ковровых покрытий
- 17 Форсунка для чистки пола
- 18 всасывающая трубка,
- 19 Место хранения насадки для стыков
- 20 Аккумуляторный отсек
- 21 Регулятор мощности всасывания (бесступенчато)
- 22 Колено

- 23 Фильтрующий элемент.
- 24 Фильтр защиты мотора
- 25 Решетка фильтра защиты мотора

Символы на приборе

	Мигает красный СИД: Аккумулятор не установлен или разряжен.
	Не высасывать мокрые предметы или жидкости.

Указания по технике безопасности

Наряду с указаниями по технике безопасности, содержащимися в руководстве по эксплуатации, необходимо также соблюдать общие положения законодательства по технике безопасности и предотвращению несчастных случаев.

⚠ Опасность

Опасность получения травм! Перед проведением любых работ по уходу, техническому обслуживанию или ремонту следует вынуть сетевой шнур из розетки и снять аккумулятор.

⚠ Указания по аккумулятору и зарядному устройству

- Зарядка аккумуляторов разрешена только с помощью прилагаемого оригинального зарядного устройства или допущенных фирмой KARCHER зарядных устройств.
- Перед каждым использованием проверять зарядное устройство и аккумуляторный блок на повреждения. Поврежденные приспособления больше не использовать, а поврежденные части ремонтировать только с помощью специализированного персонала.
- Не использовать зарядное устройство в грязном или мокром состоянии.

- Напряжение, указанное на заводской табличке зарядного устройства, должно соответствовать напряжению сети.
- Не эксплуатировать зарядное устройство во взрывоопасной среде.
- В контакты адаптера не должны попасть металлические предметы, опасность короткого замыкания.
- Зарядное устройство использовать только для зарядки разрешенных видов аккумуляторных блоков.
- В адаптер зарядного устройства вставлять только сухие и чистые аккумуляторные блоки.
- Не заряжать батареи (одночейные), взрывоопасность.
- Не заряжать поврежденные аккумуляторные блоки. Поврежденные аккумуляторные блоки заменить.
- Аккумуляторные блоки не хранить вместе с металлическими предметами, опасность короткого замыкания.
- Не бросать аккумуляторные блоки в огонь и не выбрасывать в бытовые отходы.
- Избегать контакта с жидкостью, которая вытекает из поврежденных аккумуляторов. При случайном контакте смыть жидкость водой. При контакте с глазами дополнительно проконсультироваться с врачом.

Начало работы

Прибор можно использовать двумя способами:

- 1 Работа с фильтровальным пакетом из нетканого материала или бумажным фильтровальным пакетом (специальные принадлежности).
 - 2 Работа без фильтровального пакета
- ➔ Проверить, вставлен ли в прибор фильтрующий элемент главного фильтра.

Установка фильтровального пакета

- ➔ Разблокировать и снять всасывающий элемент.
- ➔ Вынуть фильтрующий элемент главного фильтра.
- ➔ Надеть фильтровальный пакет из нетканого материала или бумажный фильтровальный пакет (специальные принадлежности)
- ➔ Установить фильтрующий элемент главного фильтра.
- ➔ Надеть и зафиксировать всасывающий элемент.

Установить аккумулятор

Рисунок А

Указание: При установке аккумулятора его следует нажать вниз до упора.

Зарядить аккумулятор

Рисунок В

Указание: Ознакомьтесь с руководством по эксплуатации производителя прибора, уделяя особое внимание указаниям по технике безопасности.

При поставке аккумулятора частично заряжен. Перед началом эксплуатации и по необходимости зарядить.

Указание: Возможна зарядка только снятого аккумулятора.

- ➔ Зарядное устройство подключить к соответствующей требованиям розетке.
- ➔ Установить аккумулятор в зарядное устройство.

Время зарядки разряженного аккумулятора (для одного аккумулятора)	
Устройство быстрой зарядки BC 4/3.0, для 4-х аккумуляторов (поочередно могут заряжаться до 4-х аккумуляторов).	1:00 h
Устройство быстрой зарядки BC 1/1.8, для 1-го аккумулятора (специальные принадлежности)	1:45 h

Управление

Указание: Эксплуатация устройства разрешена только с закрытой крышкой аккумуляторного отсека.

Прибор можно использовать двумя способами:

- питание от сети
- питание от аккумуляторов

Указание: Если электроснабжение осуществляется в обоих режимах, прибор автоматически переключается на питание от сети.

питание от сети

Подключение электропитания от сети:

- ➔ Вставьте штепсельную вилку в электророзетку.

питание от аккумуляторов

Электропитание от аккумулятора: Для работы прибора необходим только один аккумулятор.

Аккумулятор не установлен или разряжен

- Контрольный индикатор аккумулятора мигает.
- Прибор автоматически переключается на заряженный аккумулятор.

Оба аккумулятора разряжены

- Оба контрольных индикатора мигают в течение 30 секунд.
- Прибор отключается.
- Возможно питание от сети.

Режим очистки

Указание: Для основательной очистки поверхности рекомендуется использовать режим питания от сети по причине повышенной нагрузки.

- ➔ Прибор отключается при помощи главного выключателя.
- ➔ Установить форсунку для пола на режим твердых поверхностей/ковровых покрытий.

- ➔ Отрегулировать всасывающую мощность пегулятором мощности всасывания (бесступенчато)
- ➔ Произвести очистку.

Выключение прибора

- ➔ Выключить прибор при помощи главного выключателя.
- ➔ При необходимости вытащить штепсельную вилку из розетки.

После каждой эксплуатации

- ➔ Опустошить бак.
- ➔ Очистить прибор снаружи и внутри пылесосом и протереть его влажным полотенцем.

Транспортировка

Внимание!

Опасность получения травм и повреждений! При транспортировке следует обратить внимание на вес устройства.

- ➔ При перевозке аппарата в транспортных средствах следует учитывать действующие местные государственные нормы, направленные на защиту от скольжения и опрокидывания.

Хранение

Внимание!

Опасность получения травм и повреждений! При хранении следует обратить внимание на вес устройства. Это устройство разрешается хранить только во внутренних помещениях.

Уход и техническое обслуживание

⚠ Опасность

Перед проведением любых работ по ремонту или техническому обслуживанию прибора следует выключить прибор и вытянуть штепсельную вилку, либо снять аккумулятор.

Очистка фильтрующего элемента главного фильтра

- При необходимости промыть фильтрующий элемент главного фильтра (моющийся изнутри) проточной водой.

Внимание!

Опасность повреждения! Никогда не вставлять мокрый фильтрующий элемент главного фильтра.

Замена фильтра защиты патрона

- Разблокировать и снять всасывающий элемент.
- Прижать решетку фильтра защиты мотора вниз, повернуть и вынуть.
- Вынуть фильтр защиты мотора.
- Вставить новый фильтр защиты мотора.
- Вставить новую решетку фильтра защиты мотора и зафиксировать ее.
- Надеть и зафиксировать всасывающий элемент.

Помощь в случае неполадок

⚠ Опасность

Перед проведением любых работ по ремонту или техническому обслуживанию прибора следует выключить прибор и вытянуть штепсельную вилку, либо снять аккумулятор.

Прибор отключается во время эксплуатации

- Сработал термopротектор мотора.
- Заменить фильтровальный пакет из нетканого материала или бумажный фильтровальный пакет (специальные принадлежности).
- Заменить фильтр защиты мотора.
- Проверьте все детали на наличие засора.

Заново включить после охлаждения турбины мотора через 30-40 минут.

Мощность всасывания упала

- Удалить мусор из всасывающего сопла, всасывающей трубки или всасывающего шланга.
- Заменить фильтровальный пакет из нетканого материала или бумажный фильтровальный пакет (специальные принадлежности).
- Фильтрующий элемент главного фильтра промыть проточной водой.
- Правильно надеть/зафиксировать всасывающую головку.
- Заменить поврежденный всасывающий шланг.
- Заменить фильтр защиты мотора.

Во время чистки из прибора выделяется пыль

- Заменить фильтровальный пакет из нетканого материала или бумажный фильтровальный пакет (специальные принадлежности).
- Проверить положение фильтровального пакета из нетканого материала или бумажного фильтровального пакета (специальные принадлежности).
- Правильно надеть/зафиксировать всасывающую головку.
- Установить целый фильтрующий элемент главного фильтра.
- Правильно установить фильтр защиты мотора.

Контрольный индикатор аккумулятора на приборе мигает.

- Аккумулятор разряжен
- Зарядить аккумулятор.
- Аккумулятор не установлен
- Установить аккумулятор.

Прибор не работает

→ Включить аппарат.

в режиме питания от аккумуляторов

– Плата перегрета

→ Возможно питание от сети.

Указание: После охлаждения платы возможно возобновление режима питания от аккумуляторов.

– Аккумуляторы разряжены

→ Зарядить аккумуляторы.

– Аккумулятор не установлен

→ Установить аккумулятор.

в режиме питания от сети

→ Проверить штепсельную розетку и предохранитель системы электропитания.

→ Проверить сетевой кабель и штепсельную вилку устройства.

Сервисная служба

Если неисправность не удастся устранить, прибор необходимо отправить на проверку в сервисную службу.

Гарантия

В каждой стране действуют соответственно гарантийные условия, изданные уполномоченной организацией сбыта нашей продукции в данной стране. Возможные неисправности прибора в течение гарантийного срока мы устраняем бесплатно, если причина заключается в дефектах материалов или ошибках при изготовлении. В случае возникновения претензий в течение гарантийного срока просьба обращаться, имея при себе чек о покупке, в торговую организацию, продавшую вам прибор или в ближайшую уполномоченную службу сервисного обслуживания.

Принадлежности и запасные детали

- Разрешается использовать только те принадлежности и запасные части, использование которых было одобрено изготовителем. Использование оригинальных принадлежностей и запчастей гарантирует Вам надежную и бесперебойную работу прибора.
- Выбор наиболее часто необходимых запчастей вы найдете в конце инструкции по эксплуатации.
- Дальнейшую информацию о запчастях вы найдете на сайте www.kaercher.com в разделе Service.

Обозначение	№ заказа:
Электрическая всасывающая щетка ESB 28 24V (DC)	2.789-003.0
Приводной ремень	6.906-876.0
Сменный аккумулятор	6.654-183.0
Устройство быстрой зарядки BC 1/1.8, для 1-го аккумулятора	
EU	6.654-190.0
GB	6.654-196.0
AU	6.654-201.0
Устройство быстрой зарядки BC 4/3.0, для 4-х аккумуляторов	
EU	6.654-204.0
GB	6.654-216.0

Заявление о соответствии ЕС

Winnenden, 2010/12/01

Настоящим мы заявляем, что нижеуказанный прибор по своей концепции и конструкции, а также в осуществленном и допущенном нами к продаже исполнении отвечает соответствующим основным требованиям по безопасности и здоровью согласно директивам ЕС. При внесении изменений, не согласованных с нами, данное заявление теряет свою силу.

Продукт электропылесос для сухой уборки помещений

Тип: 1.528-xxx

Основные директивы ЕС

2006/42/ЕС (+2009/127/ЕС)

2004/108/ЕС

Примененные гармонизированные нормы

EN 55014-1: 2006 + A1: 2009

EN 55014-2: 1997 + A2: 2008

EN 60335-1

EN 60335-2-29

EN 60335-2-69

EN 61000-3-2: 2006 + A2: 2009

EN 61000-3-3: 2008

EN 62233: 2008

Примененные внутригосударственные нормы

-

5.957-783

Нижеподписавшиеся лица действуют по поручению и по доверенности руководства предприятия.



H. Jenner
CEO



S. Reiser
Head of Approbation

уполномоченный по документации:

S. Reiser

Alfred Kaercher GmbH & Co. KG

Alfred-Kaercher-Str. 28 - 40

71364 Winnenden (Germany)

Тел.: +49 7195 14-0

Факс: +49 7195 14-2212

Технические данные

		Т 9/1 Вр	Т 9/1 Вр
		питание от сети	питание от аккумуляторов
Напряжение сети	V	220-240	25,2 DC
Частота	Hz	50/60	--
Макс. мощность	W	1300	330
Номинальная мощность	W	1150	300
Емкость бака	l	9	9
Количество воздуха (макс.)	l/s	61	35
Нижнее давление (макс.)	kPa (mbar)	24,4 (244)	12,3 (123)
Общая потребляемая мощность электрической всасывающей щетки (макс.)	W	40 (24 VDC)	40 (24 VDC)
Класс защиты	☐	II	II
Гнездо для подключения шланга(C-DN/C-ID)	mm	32	32
Длина x ширина x высота	mm	410 x 325 x 390	410 x 325 x 390
Типичный рабочий вес	kg	7,8	10,0
Температура окружающей среды (макс.)	°C	+40	+40
Значение установлено согласно стандарту EN 60335-2-69			
Уровень шума дБ _а	dB(A)	67	59
Опасность К _{РА}	dB(A)	1	1
Значение вибрации рука-плечо	m/s ²	<2,5	<2,5
Опасность К	m/s ²	0,2	0,2

Сетевой шнур	H05VV-F 2x1,0 mm ²	
	№ детали	Длина шнура
EU	6.647-434.0	10 m
GB	6.647-546.0	10 m

T 9/1 Bp

