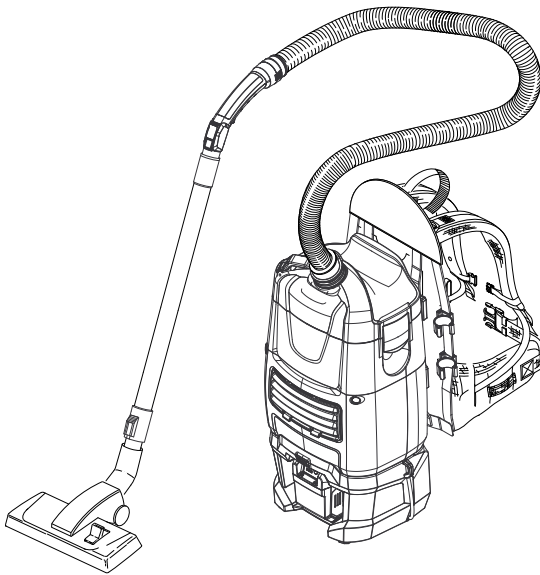


KÄRCHER

makes a difference

BV 5/1 Bp



Deutsch	5
English	12
Français	19
Italiano	26
Nederlands	33
Español	40
Português	47
Dansk	54
Norsk	61
Svenska	68
Suomi	75
Ελληνικά	82
Türkçe	90
Русский	97
Magyar	105
Čeština	112
Slovenščina	119
Polski	126
Românește	133
Slovenčina	140
Hrvatski	147
Srpski	154
Български	161
Eesti	169
Latviešu	176
Lietuviškai	183
Українська	190

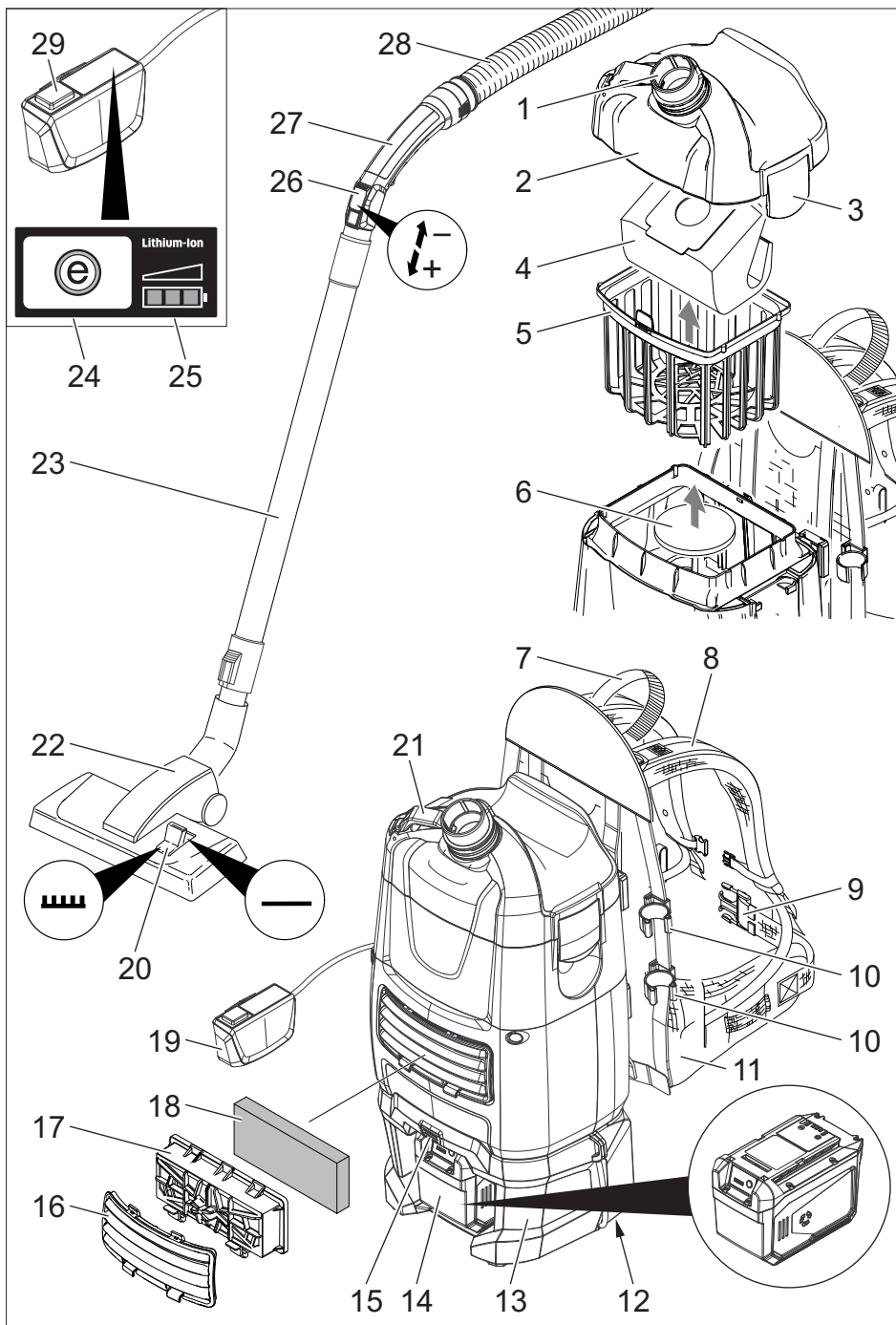
Register and win!
www.kärcher.com/register-and-win

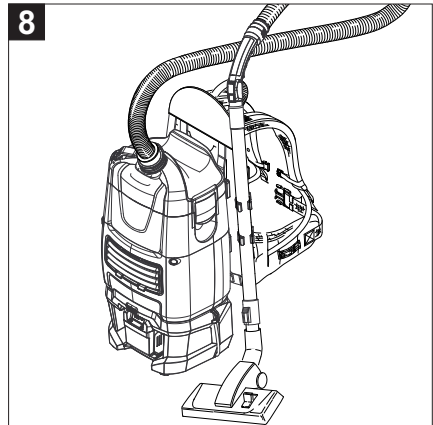
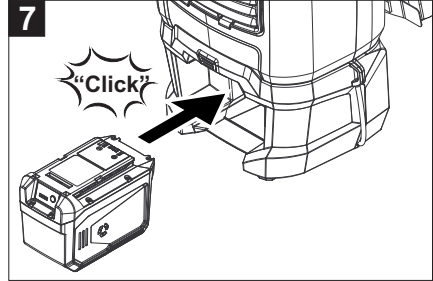
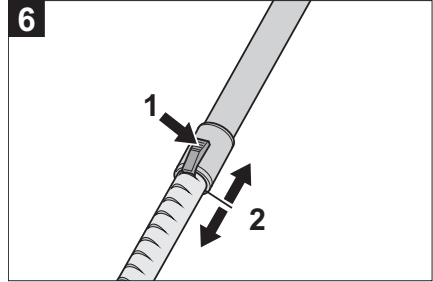
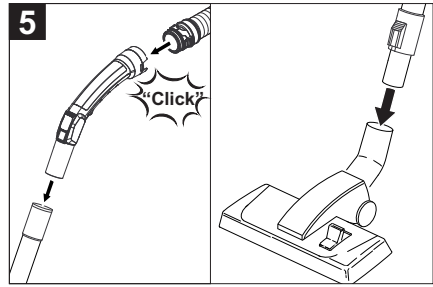
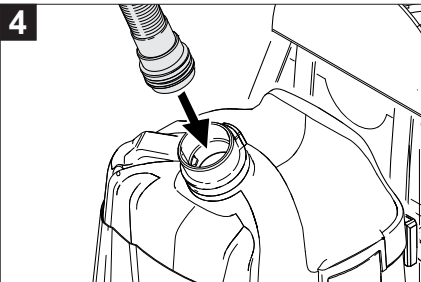
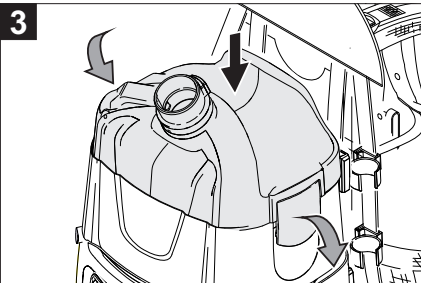
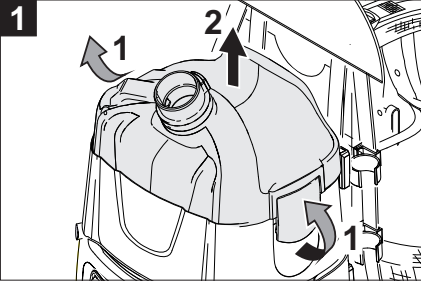
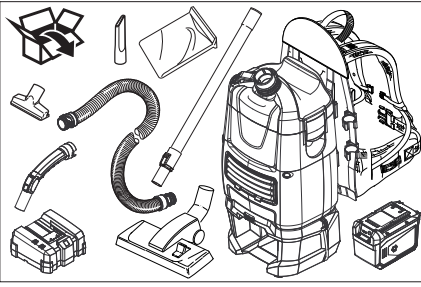


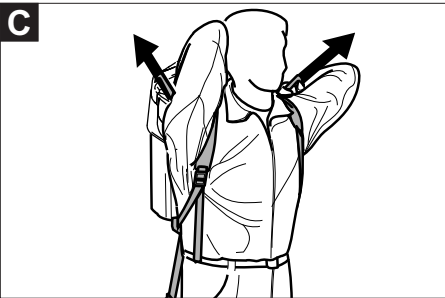
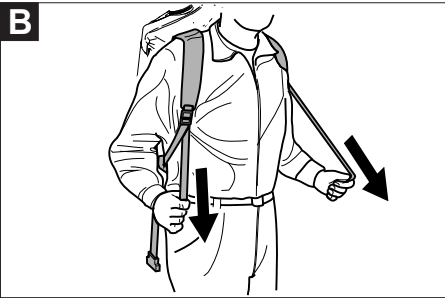
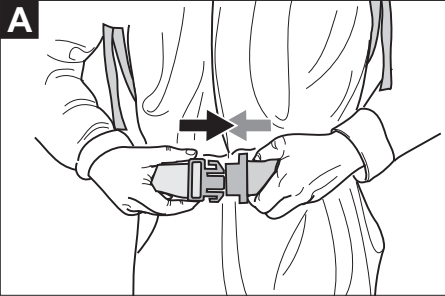
EAC



59669150 09/16









Перед первым применением вашего прибора прочитайте

эту оригинальную инструкцию по эксплуатации, после этого действуйте соответственно и сохраните ее для дальнейшего пользования или для следующего владельца.

- Перед первым вводом в эксплуатацию обязательно прочтите указания по технике безопасности № 5.956-249.0!
- При несоблюдении инструкции и указаний по технике безопасности пылесос может выйти из строя, а для оператора и других лиц возникает риск получения травмы.
- При повреждениях, полученных во время транспортировки, немедленно свяжитесь с продавцом.
- При распаковке прибора проверьте его комплектность, а также его целостность.

Оглавление

Защита окружающей среды	RU	1
Степень опасности	RU	1
Использование по назначению	RU	2
Указания по технике безопасности	RU	2
Элементы прибора	RU	3
Начало работы	RU	3
Управление	RU	4
Транспортировка	RU	4
Хранение	RU	4
Уход и техническое обслуживание	RU	4
Помощь в случае неполадок	RU	5
Гарантия	RU	6
Принадлежности и запасные детали	RU	7
Заявление о соответствии EU	RU	7
Технические данные	RU	8

Защита окружающей среды

	Упаковочные материалы пригодны для вторичной переработки. Пожалуйста, не выбрасывайте упаковку вместе с бытовыми отходами, а сдайте ее в один из пунктов приема вторичного сырья.
	Старые приборы содержат ценные перерабатываемые материалы, подлежащие передаче в пункты приемки вторичного сырья. Батареи и аккумуляторы содержат вещества, которые не должны попасть в окружающую среду. Пожалуйста, утилизируйте старые приборы и аккумуляторы через соответствующие системы приемки отходов.

Инструкции по применению компонентов (REACH)

Актуальные сведения о компонентах приведены на веб-узле по следующему адресу:

www.kaercher.com/REACH

Степень опасности

⚠ **ОПАСНОСТЬ**

Указание относительно непосредственно грозящей опасности, которая приводит к тяжелым увечьям или к смерти.

⚠ **ПРЕДУПРЕЖДЕНИЕ**

Указание относительно возможной потенциально опасной ситуации, которая может привести к тяжелым увечьям или к смерти.

⚠ **ОСТОРОЖНО**

Указание на потенциально опасную ситуацию, которая может привести к получению легких травм.

ВНИМАНИЕ

Указание относительно возможной потенциально опасной ситуации, которая может повлечь материальный ущерб.

Использование по назначению

△ ПРЕДУПРЕЖДЕНИЕ

Прибор не предназначен для сбора вредной для здоровья пыли.

ВНИМАНИЕ

Этот прибор предназначен только для использования внутри помещений.

- Этот универсальный пылесос предназначен для сухой очистки поверхностей полов и стен.
- Этот прибор предназначен для профессионального использования, т.е. в гостиницах, школах, больницах, на промышленных предприятиях, в магазинах, офисах и в арендуемых помещениях.

Указания по технике безопасности

Наряду с указаниями по технике безопасности, содержащимися в руководстве по эксплуатации, необходимо также соблюдать общие положения законодательства по технике безопасности и предотвращению несчастных случаев.

△ ОПАСНОСТЬ

Опасность травмирования! Перед проведением любых работ по уходу, техническому обслуживанию и ремонту устройства следует снять аккумулятор.

Кардиостимуляторы

△ ОПАСНОСТЬ

- Если вы обладатель кардиостимулятора, то мы рекомендуем перед началом эксплуатации прибора осведомиться у вашего врача или производителя кардиостимулятора о возможных мерах предосторожности.
- Не все типы кардиостимуляторов испускают одинаковое устойчивое излучение по сравнению с высокой частотой излучения/электрическими магнитными полями, расположенными в непосредственной близости, что может привести к возникновению проблем при работе прибора.

- Если ваш врач не может гарантировать вам надежность, не используйте прибор!

Аккумулятор/Зарядное устройство

△ ОПАСНОСТЬ

- Зарядка аккумуляторов разрешена только с помощью прилагаемого оригинального зарядного устройства или допущенных фирмой KARCHER зарядных устройств.
- Перед каждым использованием проверять зарядное устройство и аккумуляторный блок на повреждения. Поврежденные приспособления больше не использовать, а поврежденные части ремонтировать только с помощью специализированного персонала.
- Не использовать зарядное устройство в грязном или мокром состоянии.
- Напряжение, указанное на заводской табличке зарядного устройства, должно соответствовать напряжению сети.
- Не эксплуатировать зарядное устройство во взрывоопасной среде.
- В контакты адаптера не должны попасть металлические предметы, опасность короткого замыкания.
- Зарядное устройство использовать только для зарядки разрешенных видов аккумуляторных блоков.
- В адаптер зарядного устройства вставлять только сухие и чистые аккумуляторные блоки.
- Не заряжать батареи (одноразовые), взрывоопасность.
- Не заряжать поврежденные аккумуляторные блоки. Поврежденные аккумуляторные блоки заменить.
- Аккумуляторные блоки не хранить вместе с металлическими предметами, опасность короткого замыкания.

- Не бросать аккумуляторные блоки в огонь и не выбрасывать в бытовые отходы.
- Избегать контакта с жидкостью, которая вытекает из поврежденных аккумуляторов. При случайном контакте смыть жидкость водой. При контакте с глазами дополнительно проконсультироваться с врачом.

Элементы прибора

- 1 Всасывающий патрубок (наружный)
- 2 Крышка фильтра
- 3 Запор крышки фильтра
- 4 Фильтровальный пакет из нетканого материала
- 5 Фильтрующий элемент.
- 6 Фильтр защиты мотора
- 7 рукоятка
- 8 Поддержка для плеч со средней и конечной натяжкой
- 9 Поясной ремень
- 10 Держатель всасывающей трубки
- 11 Мягкая спинка
- 12 Заводская табличка с данными
- 13 корпус
- 14 Аккумулятор
- 15 Кнопка деблокировки
- 16 Кожух
- 17 Корпус фильтра
- 18 Фильтр для очистки отходящего воздуха
- 19 Блок управления
- 20 Переключатель для твердых поверхностей/ковровых покрытий
- 21 Крюк для принадлежностей (откидной)
- 22 Форсунка для чистки пола
- 23 Телескопическая всасывающая труба
- 24 Кнопка Eco (режим экономии энергии)
- 25 Индикатор контроля заряда аккумулятора
- 26 Регулятор мощности всасывания (бесступенчато)
- 27 Колено
- 28 Всасывающий шланг
- 29 Главный выключатель

Цветная маркировка

- Органы управления для процесса очистки желтого цвета.
- Органы управления для технического обслуживания и сервиса светлого цвета.

Начало работы

- Проверить, вставлен ли в прибор фильтрующий элемент главного фильтра.

Режимы

- 1 Работа с фильтровальным пакетом из нетканого материала или бумажным фильтровальным пакетом (специальные принадлежности).
- 2 Работа без фильтровального пакета

Установить поясной ремень и плечевые ремни

- Установить на спину прибор.

Рисунок А

- Защелкнуть запор и установить поясной ремень.

Рисунок В

- Прибор подогнать под размеры тела путем подтягивания до средней натяжки. Не затягивать слишком туго, основная нагрузка должна приходиться на поясной ремень

Рисунок Г

- Установить прибор на спину, затянув до конечной натяжки.

Установить аккумулятор

- Вставить аккумулятор в держатель аккумулятора и защелкнуть.

Зарядить аккумулятор

Указание: Ознакомьтесь с руководством по эксплуатации производителя прибора, уделяя особое внимание указаниям по технике безопасности. При поставке аккумулятор частично заряжен. Перед началом эксплуатации и по необходимости зарядить.

Указание: Возможна зарядка только снятого аккумулятора.

- Нажать кнопку разблокировки и вынуть аккумулятор.
- Зарядное устройство подключить к соответствующей требованиям розетке.
- Установить аккумулятор в зарядное устройство.

Время зарядки разряженного аккумулятора		
Устройство быстрой зарядки BC 1/7	мин	60

Управление

ВНИМАНИЕ

Опасность повреждения! При ослаблении всасывания немедленно остановить мотор.

Включение прибора

- Прибор отключается при помощи главного выключателя.

Режим Eco

Режим Eco (режим экономии энергии): устройство работает со сниженной мощностью всасывания. Время работы аккумулятора увеличивается.

- Включение режима Eco: нажать кнопку Eco.
- Выключение режима Eco: повторно нажать кнопку Eco.

Режим очистки

Примечание: При проведении основной чистки текстильных покрытий время работы аккумулятора сокращается ввиду повышенной мощности очистки.

- Установить форсунку для пола на режим твердых поверхностей/ковровых покрытий.
- Отрегулировать всасывающую мощность регулятором мощности всасывания (бесступенчато)
- Произвести очистку.

Выключение прибора

- Выключить прибор при помощи главного выключателя.

После каждой эксплуатации

- При необходимости опорожнить фильтрующий элемент главного фильтра.
- Устройство и принадлежности после применения протереть влажной тряпкой.

Транспортировка

△ ОСТОРОЖНО

Опасность получения травм и повреждений! При транспортировке следует обратить внимание на вес устройства.

- При перевозке аппарата в транспортных средствах следует учитывать действующие местные государственные нормы, направленные на защиту от скольжения и опрокидывания.

Хранение

△ ОСТОРОЖНО

Опасность получения травм и повреждений! При хранении следует обратить внимание на вес устройства.

- Нажать кнопку разблокировки и вынуть аккумулятор, чтобы предотвратить его разрядку.

Это устройство разрешается хранить только во внутренних помещениях.

Уход и техническое обслуживание

△ ОПАСНОСТЬ

Перед проведением любых работ следует выключить устройство и извлечь аккумулятор.

Замена фильтровального пакета из нетканого материала или бумажного фильтровального пакета (специальные принадлежности)

Рисунок 1

- Разблокировать и снять крышку фильтра.
- Снять фильтровальный пакет из нетканого материала или бумажный фильтровальный пакет (специальные принадлежности)

Рисунок 2

- Новый фильтровальный пакет из нетканого материала или бумажный фильтровальный пакет (специальные принадлежности) с резиновым фланцем надеть на фильтровальный патрубок (внутренний).
- Надеть и зафиксировать крышку фильтра.

Очистка фильтрующего элемента главного фильтра

- При необходимости промыть фильтрующий элемент главного фильтра (моющийся изнутри) проточной водой.

ВНИМАНИЕ

Опасность повреждения! Никогда не вставлять мокрый фильтрующий элемент главного фильтра.

Заменить фильтр для очистки отходящего воздуха

Фильтр для очистки отходящего воздуха: менять раз в год

- Снять кожух.
- Разблокировать и вынуть корпус фильтра.
- Вынуть фильтр для очистки отходящего воздуха из корпуса.
- Вставить новый фильтр для очистки отходящего воздуха в корпус фильтра.
- Установить корпус фильтра и зафиксировать его.
- Установить кожух.

Замена фильтра защиты патрона

- Разблокировать и снять крышку фильтра.
- Вынуть фильтрующий элемент главного фильтра.
- Вынуть фильтр защиты мотора.
- Вставить новый фильтр защиты двигателя.
- Установить фильтрующий элемент главного фильтра.
- Надеть и зафиксировать крышку фильтра.

Помощь в случае неполадок

⚠ ОПАСНОСТЬ

Перед проведением любых работ следует выключить устройство и извлечь аккумулятор.

Указание: При появлении сбоя (например, разрыве фильтра) устройство следует немедленно выключить. Перед повторным включением устройства следует устранить неполадку.

Прибор отключается во время эксплуатации

- Сработал термopротектор мотора.
 - Заменить фильтровальный пакет из нетканого материала или бумажный фильтровальный пакет (специальные принадлежности).
 - Заменить фильтр защиты мотора.
 - Проверьте все детали на наличие зазора.
- Заново включить после охлаждения турбины мотора через 60 минут.

Во время чистки из прибора выделяется пыль

- Заменить неисправный фильтровальный пакет из нетканого материала или бумажный фильтровальный пакет (специальные принадлежности).
- Проверить положение фильтровального пакета из нетканого материала или бумажного фильтровального пакета (специальные принадлежности).

- Правильно надеть/зафиксировать крышку фильтра.
- Установить целый фильтрующий элемент главного фильтра.
- Правильно установить фильтр защиты мотора.

Мощность всасывания упала

- Заменить фильтровальный пакет из нетканого материала или бумажный фильтровальный пакет (специальные принадлежности).
- Промыть фильтрующий элемент главного фильтра проточной водой и просушить.
- Правильно надеть/зафиксировать крышку фильтра.

Отсутствующее или недостаточное всасывание

- Удалить мусор из всасывающего сопла, всасывающей трубки или всасывающего шланга.
- Заменить поврежденный всасывающий шланг.
- Заменить фильтровальный пакет из нетканого материала или бумажный фильтровальный пакет (специальные принадлежности).
- Правильно надеть/зафиксировать крышку фильтра.
- Промыть фильтрующий элемент главного фильтра проточной водой и просушить.
- Установить целый фильтрующий элемент главного фильтра.
- Заменить фильтр защиты мотора.

Прибор не работает

- Включить аппарат.
- Плата перегрета

Указание: После охлаждения платы возможно возобновление режима питания от аккумуляторов.

- Аккумулятор разряжен
- Зарядить аккумулятор.
- Аккумулятор не установлен
- Установить аккумулятор.

Сервисная служба

Если неисправность не удается устранить, прибор необходимо отправить на проверку в сервисную службу.

Гарантия

В каждой стране действуют соответствующие гарантийные условия, изданные уполномоченной организацией сбыта нашей продукции в данной стране. Возможные неисправности прибора в течение гарантийного срока мы устраняем бесплатно, если причина заключается в дефектах материалов или ошибках при изготовлении. В случае возникновения претензий в течение гарантийного срока просьба обращаться, имея при себе чек о покупке, в торговую организацию, продавшую вам прибор или в ближайшую уполномоченную службу сервисного обслуживания.

Дата выпуска отображается на заводской табличке в закодированном виде. При этом отдельные цифры имеют следующее значение::

Пример: 30190
 3 год выпуска
 0 столетие выпуска
 1 десятилетие выпуска
 9 вторая цифра месяца выпуска
 0 первая цифра месяца выпуска

Таким образом, в данном примере код 30190 означает дату выпуска 09/(2)013.

Принадлежности и запасные детали

Используйте оригинальные принадлежности и запчасти — только они гарантируют безопасную и бесперебойную работу устройства.

Информацию о принадлежностях и запчастях вы можете найти на сайте www.kaercher.com.

Обозначение	№ заказа:
Сменный аккумулятор	4.654-016.0
Устройство быстрой зарядки BC 1/7	
EU	6.654-354.0
GB	6.654-355.0
AU	6.654-356.0

Заявление о соответствии EU

Настоящим мы заявляем, что нижеуказанный прибор по своей концепции и конструкции, а также в осуществленном и допущенном нами к продаже исполнении отвечает соответствующим основным требованиям по безопасности и здоровью согласно директивам EU. При внесении изменений, не согласованных с нами, данное заявление теряет свою силу.

Продукт электропылесос для сухой уборки помещений

Тип: 1.394-xxx

Основные директивы EU

2006/42/EC (+2009/127/EC)

2014/30/EU

2011/65/EC

2009/125/EC

Примененные гармонизированные нормы

EN 55014-1: 2006+A1: 2009+A2: 2011

EN 55014-2: 2015

EN 60335-1

EN 60335-2-69

EN 61000-3-2: 2014

EN 61000-3-3: 2013

EN 62233: 2008

EN 50581

EN 60312: 2013


Примененные внутригосударственные нормы

-

5.957-678

Нижеподписавшиеся лица действуют по поручению и по доверенности руководства предприятия.


H. Jenner
CEO


S. Reiser
Head of Approval

уполномоченный по документации:
S. Reiser

Alfred Kaercher GmbH & Co. KG
Alfred-Kaercher-Str. 28 - 40
71364 Winnenden (Germany)
Тел.: +49 7195 14-0
Факс: +49 7195 14-2212

Winnenden, 2016/01/01

Технические данные

		BV 5/1 Вр
Напряжение аккумулятора	В	36 пост. тока
Макс. мощность	Вт	730
Номинальная мощность	Вт	650
Емкость бака	л	5
Количество воздуха (макс.)	л/с	46
Нижнее давление (макс.)	кПа (мбар)	20,7 (207)
Класс защиты		III
Гнездо для подключения шланга (C-DN/C-ID)	мм	35
Длина x ширина x высота	мм	400 x 320 x 636
Типичный рабочий вес	кг	8,7
Температура окружающей среды (макс.)	°С	+40
Время работы при полной зарядке аккумулятора		
– Обычный режим работы	мин	24
– Режим Эко	мин	46
Значение установлено согласно стандарту EN 60335-2-69		
Уровень шума дБ _а	дБ(А)	57
Опасность К _{РА}	дБ(А)	2
Значение вибрации рука-плечо	м/с ²	<2,5
Опасность К	м/с ²	0,2



<http://www.kaercher.com/dealersearch>

