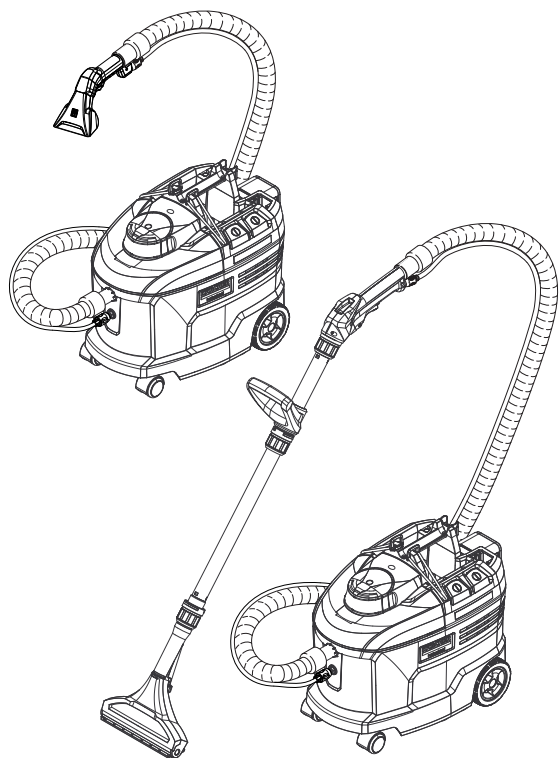


KÄRCHER

Puzzi 9/1 Bp, Puzzi 9/1 Bp Pack
Puzzi 9/1 Bp Adv, Puzzi 9/1 Bp Adv Pack



Русский



**Register
your product**
www.kaercher.com/welcome

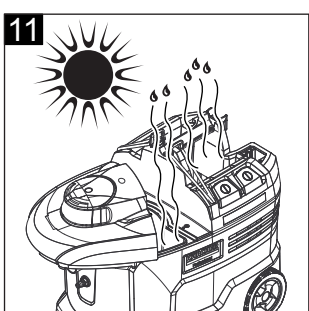
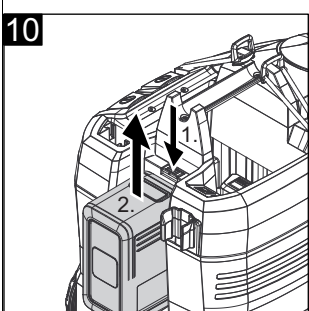
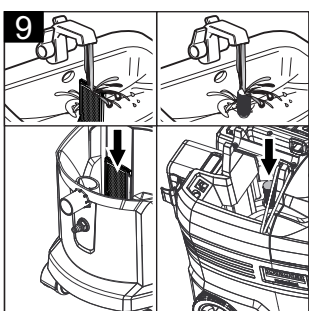
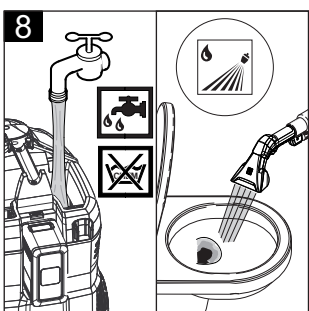
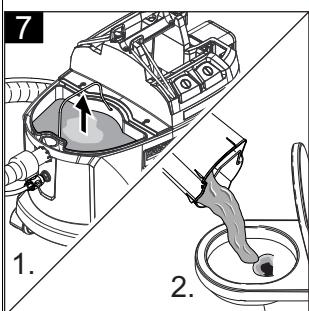
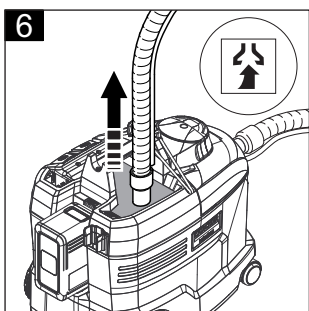
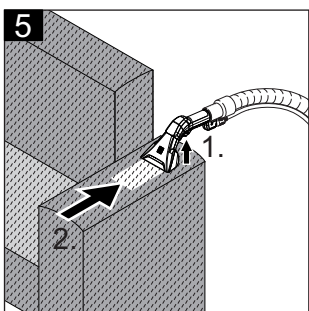
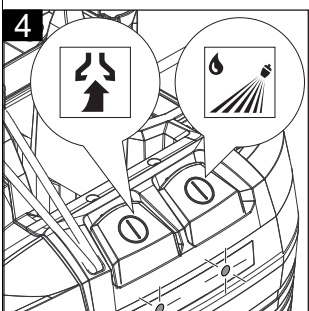
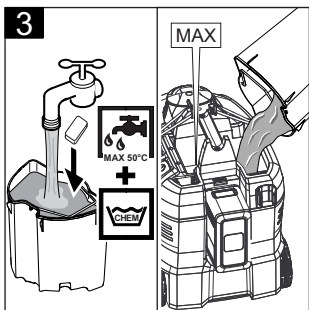
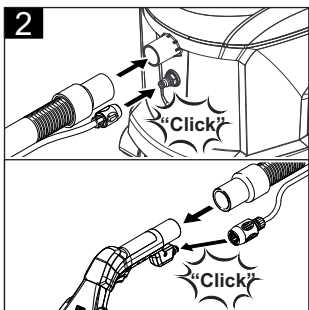
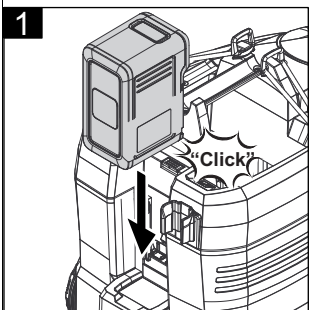


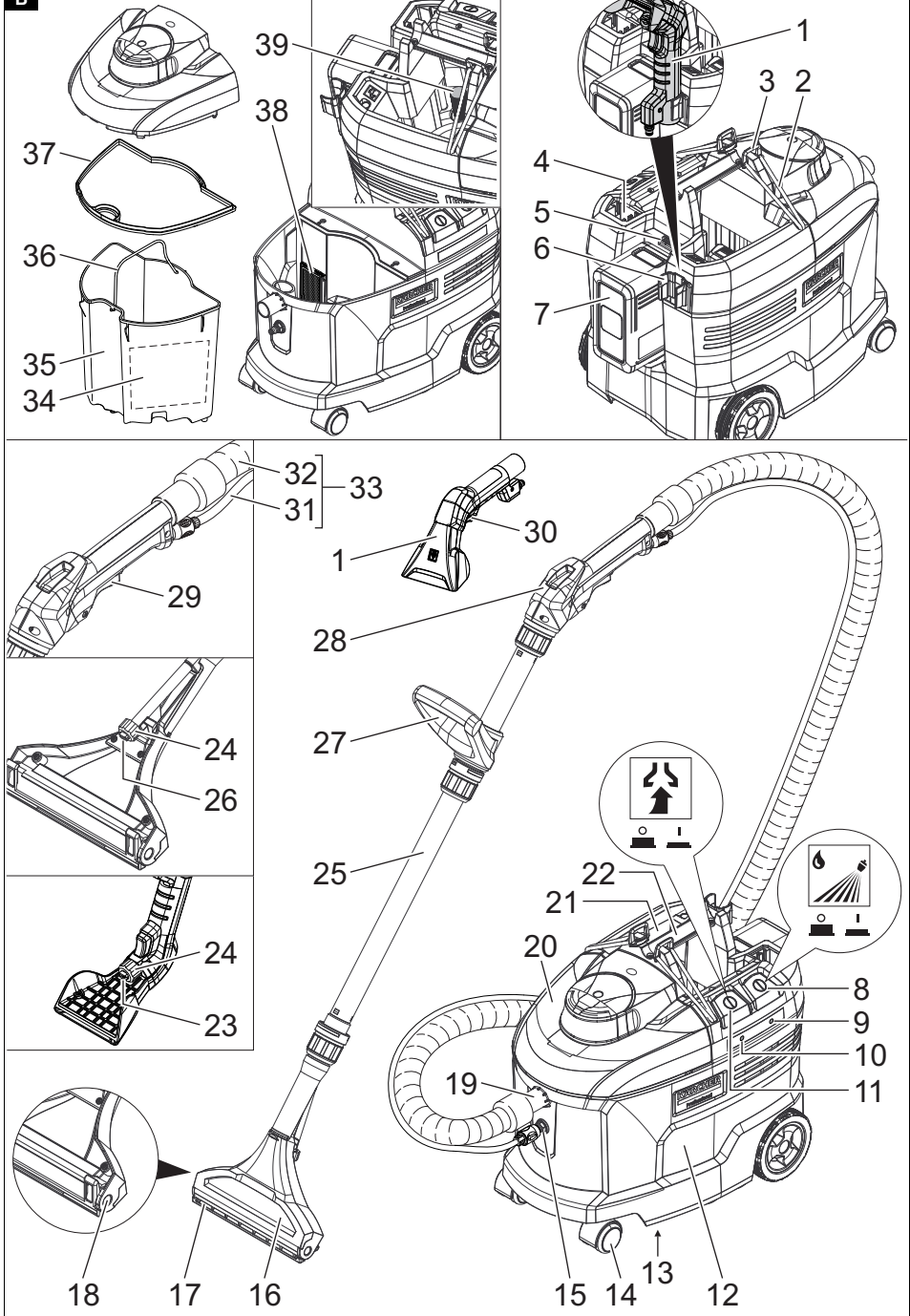
EAC

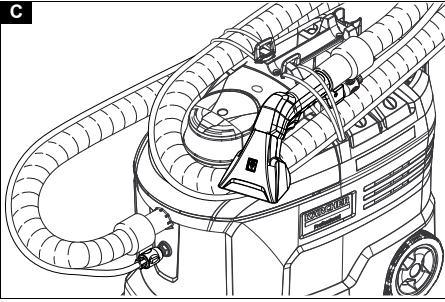
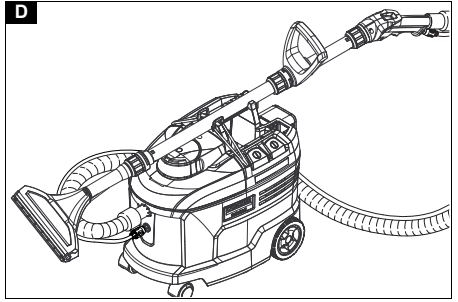


59690590 (04/21)

A



B

C**D**

Содержание

Общие указания	70
Защита окружающей среды.....	70
Использование по назначению	70
Обзор устройства	71
Ввод в эксплуатацию.....	71
Управление	72
Методы очистки	73
Транспортировка	73
Хранение.....	74
Уход и техническое обслуживание.....	74
Помощь при неисправностях	74
Гарантия.....	74
Принадлежности и запасные части	74
Декларация о соответствии стандартам ЕС ...	75
Технические характеристики	75

Общие указания



Перед первым использованием следует прочитать прилагаемую оригинальную инструкцию по эксплуатации устройства, батарейного блока и зарядного устройства, а также прилагаемые инструкции по технике безопасности. Действовать в соответствии с ними.

Следует сохранить документацию для дальнейшего пользования или для следующего владельца.

- Несоблюдение инструкции по эксплуатации и указаний по технике безопасности может привести к повреждению устройства и опасности травмирования оператора и других лиц.
- При обнаружении транспортных повреждений сразу проинформировать торгового представителя.
- При распаковке устройства проверить его комплектность и целостность.

Защита окружающей среды



Упаковочные материалы поддаются вторичной переработке. Упаковку необходимо утилизировать без ущерба для окружающей среды.



Электрические и электронные устройства часто содержат ценные материалы, пригодные для вторичной переработки, и зачастую такие компоненты, как батареи, аккумуляторы или масло, которые при неправильном обращении или ненадлежащей утилизации представляют потенциальную опасность для здоровья и экологии. Тем не менее, данные компоненты необходимы для правильной работы устройства. Устройства, обозначенные этим символом, запрещено утилизировать вместе с бытовыми отходами.

Указания по ингредиентам (REACH)

Для получения актуальной информации об ингредиентах см. www.kaercher.com/REACH

Использование по назначению

- Это распылительное вытяжное устройство предназначено для влажной уборки обивки, мягкой мебели и небольших ковровых покрытий.
- Данное устройство предусмотрено для промышленного использования.

Обзор устройства

Инструкция по быстрому запуску

Рисунок А

- 1 Установака аккумуляторного блока
- 2 Подсоединить распылительный/всасывающий шланг к устройству, подсоединить распылительный/всасывающий шланг к ручной насадке
- 3 Приготовить чистящий раствор, наполнить бак для чистой воды
- 4 Выбрать режим работы
- 5 Мойка
- 6 Опорожнение бака для чистой воды
- 7 Слить воду из бака для грязной воды
- 8 Заполнить бак для чистой воды (без моющего средства), промыть устройство
- 9 Очистить ворсовый фильтр, очистить фильтр для чистой воды
- 10 Съем аккумуляторного блока
- 11 Дать устройству высохнуть

Описание устройства

Рисунок В

- 1 Ручная насадка для очистки мягкой мебели
- 2 Скоба для шланга
- 3 Проушина
- 4 Лоток для 3 насадок
- 5 Кнопка разблокировки
- 6 Держатель для принадлежностей
- 7 Аккумуляторный блок
- 8 Переключатель распыления
- 9 Светодиод распыления
- 10 Светодиод всасывания
- 11 Переключатель всасывания
- 12 Корпус
- 13 Фирменная табличка
- 14 Направляющий ролик
- 15 Штуцер распылительного шланга
- 16 Насадка для пола для чистки ковров (только Adv)
- 17 Переходник для ковров
- 18 Разблокировка насадки для пола
- 19 Патрубок для подключения всасывающего шланга
- 20 Крышка
- 21 Бак для чистой воды
- 22 Ручка для переноски устройства с фиксацией всасывающей трубки

- 23 Мундштук насадки (красный)
- 24 Накладная гайка
- 25 Всасывающая трубка (только Adv)
- 26 Мундштук насадки (зеленый)
- 27 Ручка (только Adv)
- 28 Изогнутый переходник (только Adv)
- 29 Рычаг на изогнутом переходнике
- 30 Рычаг на ручной насадке
- 31 Распылительный шланг
- 32 Всасывающий шланг
- 33 Распылительный/всасывающий шланг
- 34 Инструкция по быстрому запуску
- 35 Бак для грязной воды, съемный
- 36 Ручка для переноски бака для грязной воды
- 37 Уплотнение на крышке
- 38 Ворсовый фильтр
- 39 Фильтр для чистой воды

Таблица мундштуков насадок

Цвет	Номенклатурный номер	Расход воды	Применение	Утверждено для устройства
Желтый	6.415-165.0	2,0 л/мин	Насадка для пола	Puzzi 10/2
Зеленый	6.415-105.0	1,2 л/мин	Насадка для пола	Puzzi 9/1 Bp
Коричневый	6.415-166.0	1,0 л/мин	Насадка для пола	Puzzi 8/1, Puzzi 10/1
Синий	6.415-928.0	1,0 л/мин	Насадка для мягкой мебели	Puzzi 8/1, Puzzi 10/1, Puzzi 10/2, Puzzi 30/4
Красный	6.415-097.0	0,55 л/мин	Насадка для мягкой мебели, короткая	Puzzi 9/1 Bp

Ввод в эксплуатацию

1. Перед каждым использованием следует проверять шланги на наличие повреждений.

Установка насадки

1. Только Adv: Установить всасывающую трубку на насадку для пола и вручную затянуть накладную гайку на насадке для пола.
2. Только Adv: При необходимости надеть ручку на всасывающую трубку и вручную затянуть в требуемом положении.
3. Только Adv: Насадить изогнутый переходник на всасывающую трубку и вручную затянуть накладную гайку на изогнутом переходнике.

4. Присоединить всасывающий шланг к штуцеру всасывающего шланга устройства. Вставить муфту распылительного шланга в штуцер распылительного шланга устройства и защелкнуть.
5. Подсоединить всасывающий шланг к ручной насадке или изогнутому переходнику. Подсоединить муфту распылительного шланга к ручной насадке или изогнутому переходнику и защелкнуть.

Приготовление мощного раствора

⚠ ОПАСНОСТЬ

Опасность мощных средств

Опасность для здоровья и опасность повреждения. Соблюдайте все инструкции, прилагаемые к используемым вами чистящим средствам.

Примечание

Теплая вода (максимум 50 °C) усиливает эффект очистки. Проверить термостойкость очищаемой поверхности.

Примечание

В целях бережного отношения к окружающей среде следует экономно использовать мощные средства.

1. Смешать чистую воду и мощное средство в чистой емкости (концентрация указана в инструкциях к мощному средству). Растворить мощное средство в воде.

Заполнить бак для чистой воды

1. Залить мощный раствор в бак с чистой водой. Уровень заполнения не должен превышать отметку «MAX».

Противопенное средство

Примечание

При очистке ковровых напольных покрытий от ранее нанесенного шампуня в баке для грязной воды образуется пена. Пенообразование можно предотвратить, добавив противопенное средство.

1. Добавить противопенное средство (специальная принадлежность) в бак для грязной воды.

Установка аккумуляторного блока

1. Вставить аккумуляторный блок в держатель аккумулятора и защелкнуть.

Зарядка аккумуляторного блока

Примечание

Прочитайте инструкцию по эксплуатации зарядного устройства и особое внимание уделите указаниям по технике безопасности!

Примечание

Прочитайте инструкцию по эксплуатации аккумуляторного блока и особое внимание уделите указаниям по технике безопасности!

Примечание

Аккумуляторный блок частично заряжен при поставке. Перед началом эксплуатации и по необходимости зарядить.

Примечание

Аккумуляторный блок можно заряжать только после его извлечения.

1. Нажать кнопку разблокировки и вынуть аккумуляторный блок.

2. Зарядить аккумуляторный блок в соответствии с инструкциями по эксплуатации зарядного устройства и аккумуляторного блока.

Управление

Включение устройства

1. Нажать на переключатель распыления для включения распылительного насоса. Загорится светодиод распыления.
2. Нажать на переключатель всасывания для включения всасывающей турбины. Загорится светодиод всасывания.

Режим очистки

ВНИМАНИЕ

Опасность мощного раствора

Опасность повреждения

Перед использованием устройства проверить очищаемый объект на устойчивость окраски и водостойкость в незаметном месте.

1. Удалить загрязнение с очищаемого объекта.
2. Для распыления чистящего раствора следует задействовать рычаг на ручной насадке или на изогнутом переходнике.
3. Проходить по очищаемой поверхности перекрывающими полосами. При этом следует вытянуть форсунку назад (не толкать ее).
4. Только Adv: Во время перерывов насадку для пола можно поместить в ручку устройства.
5. При замене насадки можно вставить ручную насадку в держатель для принадлежностей.

Выключение устройства

1. Выключить переключатель всасывания и переключатель распыления. Светодиоды погаснут.

Опорожнение бака для грязной воды

1. Если бак для грязной воды заполнен, выключить распылитель и пылесос.
2. Снять крышку.
3. Извлечь бак для грязной воды из устройства и опорожнить его.

Опорожнение бака для чистой воды

1. Выключить устройство.
2. Кратковременно задействовать рычаг на ручной насадке или на изогнутом переходнике, чтобы сбросить давление.
3. Отсоединить ручную насадку или изогнутый переходник от распылительного/всасывающего шланга.
4. Подвесить всасывающий шланг на баке для чистой воды.
5. Нажать на переключатель всасывания для включения всасывающей турбины.
6. Откачать воду из бака для чистой воды и выключить устройство.
7. Снять крышку.
8. Вынуть бак для грязной воды из устройства и опорожнить его.

Промывание устройства

1. Подсоединить ручную насадку или изогнутый переходник (с всасывающей трубкой и насадкой для пола) к всасывающему шлангу.
2. Подсоединить муфту распылительного шланга к ручной насадке или изогнутому переходнику и защелкнуть.
3. Налить в бак для чистой воды примерно 2 литра водопроводной воды. Не добавлять моющие средства.
4. Нажать на переключатель распыления для включения распылительного насоса.
5. Держать ручную форсунку или насадку для пола над сливом.
6. Задействовать рычаг на ручной насадке или на изогнутом переходнике и промыть устройство в течение 1–2 минут.
7. Выключить устройство.
8. Вынуть бак для грязной воды из устройства и опорожнить его.

После каждой эксплуатации

1. Промыть устройство.
2. Опорожнить бак для грязной воды и промыть его под проточной водой.
3. Опорожнить бак для чистой воды.
4. Протереть внешнюю поверхность устройства влажной тряпкой.
5. Во избежание неприятных запахов перед длительным периодом простоя слить всю воду из устройства.
6. Дать устройству полностью высохнуть: Снять крышку или отодвинуть ее в сторону.
7. Очистить ворсовый фильтр и фильтр для чистой воды, см. раздел «Уход и техническое обслуживание».

Хранение устройства

1. Распылительный/всасывающий шланг и ручную насадку следует хранить в соответствии с рисунком.

Рисунок С

2. Хранить устройство в сухом помещении, приняв меры от несанкционированного использования.

Методы очистки

Средний уровень загрязнения

1. Распыление моющего раствора и обработка пылесосом в один этап.

Примечание

Повторная обработка пылесосом без распыления сокращает время сушки.

Сильное загрязнение или пятна

1. Нанести моющий раствор при выключенной всасывающей турбине и оставить на 10 - 15 минут для воздействия.
2. Очистить поверхность как при обычном загрязнении.

Чистка обивки

1. Только Adv: Установить ручную насадку вместо насадки для пола.
2. Использовать меньше моющего средства для чувствительных материалов и распылять на поверхность с расстояния прим. 200 мм. Затем следует только пропылесосить.

Советы по очистке

- Заранее опрыскать сильно загрязненные участки и дать чистящему раствору подействовать в течение 5–10 минут.
- Всегда работать от света к тени (от окна к двери).
- Всегда работать от очищенной к неочищенной поверхности.
- Чем чувствительнее покрытие (восточные ковры, бербер, обивочная ткань), тем меньше концентрация чистящего средства.
- Ковролин с основой из джутовой ткани может дать усадку и потускнеть, если будет слишком влажным.
- После очистки следует почистить ковры с глубоким ворсом, пока они влажные, в направлении ворса (например, щеткой для ворса или шваброй).
- Нанесение пропитывающего состава после влажной уборки предотвращает быстрое повторное загрязнение текстильного покрытия.
- Ходить или расставлять мебель на очищенной поверхности можно только после того, как она высохнет, во избежание точек давления или пятен ржавчины.
- Для улучшения результата очистки промыть объект чистой водой после использования чистящих средств.

Моющее средство

Обозначение	Название	Дозировка	Номер для заказа
Очиститель CarpetPro (0,8 кг)	RM 760 Порошок	1 %	6.295-175.0
Очиститель CarpetPro, iCapsol (16 шт.)	RM 760 Капсулы	2 капсулы по 8 литров	6.295-850.0
Очиститель CarpetPro, быстросохнущий (10 л)	RM 767 жидкий	1,2 %	6.295-198.0
Очиститель CarpetPro (10 л)	RM 764 жидкий	1 %	6.295-854.0
Пропитка CarpetPro (5 л)	RM 762 жидкий	20 %	6.295-852.0
Пеногаситель (2,5 л)	RM 761 жидкий	0,5 %	6.291-389.0

Для получения дополнительной информации следует запросить информационный лист продукта и паспорт безопасности ЕС для соответствующего чистящего средства.

Транспортировка

⚠ ОСТОРОЖНО

Несоблюдение веса

Опасность получения травм и повреждений

Во время транспортировки учитывать вес устройства.

1. Уложить всасывающую трубку на ручку устройства.
Рисунок D
2. При перевозке устройства в транспортных средствах зафиксировать его от скопления и опрокидывания в соответствии с действующими правилами.

Хранение

⚠ ОСТОРОЖНО

Несоблюдение веса

Опасность получения травм и поврежденный
Во время хранения учитывать вес устройства.
Устройство разрешается хранить только в помещениях.

1. Нажать кнопку разблокировки и вынуть аккумуляторный блок, чтобы предотвратить его разрядку.

Уход и техническое обслуживание

⚠ ОПАСНОСТЬ

Опасность поражения электрическим током
Травмы в результате касания токоведущих частей

Выключить устройство.

Вынуть аккумуляторный блок.

- Регулярно проверять контакты со стороны устройства в батарейном отсеке на наличие загрязнений и при необходимости протирать влажной тряпкой. Не используйте моющие средства.

Очистка ворсового фильтра

1. Снять крышку.
2. Вынуть бак для грязной воды из устройства.
3. Вытащить ворсовый фильтр.
4. Регулярно промывать ворсовый фильтр под проточной водой. При сильном загрязнении открыть раму и заменить нетканый материал.

Очистка фильтра для чистой воды

1. Выкрутить фильтр для чистой воды.
2. Регулярно промывать сетчатый фильтр для пресной воды под проточной водой.

Очистить форсунку

1. Отвинтить накидную гайку.
2. Очистить мундштук насадки.

Помощь при неисправностях

⚠ ОПАСНОСТЬ

Опасность поражения электрическим током
Травмы в результате касания токоведущих частей

Выключить устройство.

Вынуть аккумуляторный блок.

Устройство не работает

1. Зарядить аккумуляторный блок.
2. Вставить аккумуляторный блок.
3. Проверить правильность положения аккумуляторного блока.
4. Включить устройство.
5. Дать остыть перегретой плате.

Из форсунки не течет вода

1. Наполнить бак для чистой воды.
2. Проверить правильность посадки муфт распылительного шланга.
3. Очистить или заменить насадку.
4. Очистить фильтр для чистой воды.
5. Неисправен распылительный насос, следует обратиться в службу поддержки.

Струя распыления только с одной стороны

1. Очистить мундштук насадки.

Недостаточная мощность всасывания

1. Проверить правильность посадки крышки.
2. Очистить уплотнение на крышке и контактную поверхность устройства.
3. Очистить ворсовый фильтр.
4. Проверить всасывающий шланг на предмет загрязнения, при необходимости очистить.

Распылительный насос работает слишком громко

1. Заполнить бак для чистой воды.

Сильное пенообразование в баке для грязной воды

1. Добавить противопенное средство (специальная принадлежность) в бак для грязной воды.

Сервисная служба

Если неисправность не удается устранить, устройство необходимо отправить на проверку в сервисную службу.

Гарантия

В каждой стране действуют соответствующие гарантийные условия, установленные уполномоченной организацией по сбыту нашей продукции. Возможные неисправности устройства в течение гарантийного срока мы устраняем бесплатно, если причина заключается в дефектах материалов или производственных браке. В случае возникновения претензий в течение гарантийного срока просьба обращаться с чеком о покупке в торговую организацию, продавшую изделие или в ближайшую уполномоченную службу сервисного обслуживания. (Адрес указан на обороте)

Дата выпуска отображается на заводской табличке в закодированном виде. При этом отдельные цифры имеют следующее значение::

Пример: 30190

- 3 год выпуска
- 0 столетие выпуска
- 1 десятилетие выпуска
- 9 вторая цифра месяца выпуска
- 0 первая цифра месяца выпуска

Таким образом, в данном примере код 30190 означает дату выпуска 09 / (2)013.

Принадлежности и запасные части

Использовать только оригинальные принадлежности и запасные части. Только они гарантируют безопасную и бесперебойную работу устройства.

Для получения информации о принадлежностях и запчастях см. www.kaercher.com.

Перечень запасных частей

Используйте только оригинальные батарейные блоки KÄRCHER. Неперезаряжаемые батареи использовать не разрешается.

Обозначение	Номер заказа, запасная часть	Артикульный номер, без упаковки
Аккумуляторный блок Battery Power+ 36/75	2.445-043.0	6.445-059.0
Аккумуляторный блок Battery Power+ 36/60	2.042-022.0	6.445-085.0
Аккумуляторный блок Battery Power 36/50	2.445-031.0	6.445-039.0
Устройство быстрой зарядки Battery Power+ 36/60 (EU)	2.445-045.0	6.445-063.0
Устройство быстрой зарядки Battery Power+ 36/60 (GB)	2.445-047.0	6.445-065.0
Устройство быстрой зарядки Battery Power+ 36/60 (AU)	2.445-051.0	6.445-069.0

Декларация о соответствии стандартам ЕС

Настоящим заявляем, что концепция, конструкция и исполнение указанной ниже машины отвечают соответствующим основным требованиям директив ЕС по безопасности и охране здоровья. При любых изменениях машины, не согласованных с нашей компанией, данная декларация теряет свою силу. Изделие: мощный пылесос
Тип: 1.101-xxx

Действующие директивы ЕС

2006/42/EC (+2009/127/EC)
2011/65/EC
2014/30/EC

Примененные гармонизированные стандарты

EN IEC 63000: 2018
EN 55014-1: 2017 + A11: 2020
EN 55014-2: 2015
EN 60335-1
EN 60335-2-68
EN 62233: 2008

Примененные национальные стандарты

-

Нижеподписавшиеся лица действуют от имени и по доверенности Правления.



H. Jenner

Chairman of the Board of Management




S. Reiser

Director Regulatory Affairs & Certification

Лицо, ответственное за ведение документации:

Ш. Райзер (S. Reiser)
Alfred Kärcher SE & Co. KG
Alfred-Kärcher-Str. 28–40
71364 Winnenden (Germany)
Тел.: +49 7195 14-0
Факс: +49 7195 14-2212
Winnenden, 2020/10/01

Технические характеристики

		Puzzi 9/1 Bp (Adv) (Pack)
Электрическое подключение		
Номинальное напряжение аккумулятора блока	V	36 DC
Степень защиты		IPX4
Класс защиты		III
Номинальная мощность	W	500
Максимальная мощность	W	575
Максимальная мощность электродвигателя вентилятора	W	570
Номинальная мощность двигателя вентилятора	W	550
Производительность распыляющего насоса	W	4
Рабочие характеристики устройства		
Заправочная емкость чистой воды	l	9
Заправочная емкость грязной воды	l	7
Расход воздуха (макс.)	l/s	57
Разрежение (макс.)	kPa (mbar)	15,0 (150)
Давление распыления	MPa	0,16
Давление распыления (макс.)	MPa	0,22
Объем распыления	l/min	0,55
Температура моющего раствора (макс.)	°C	50
Время работы при полном заряде аккумулятора — аккумуляторный блок Battery Power 36/50	Минуты	23
Время работы при полном заряде аккумулятора — аккумуляторный блок Battery Power+ 36/60	Минуты	27
Время работы при полном заряде аккумулятора — аккумуляторный блок Battery Power+ 36/75	Минуты	35
Размеры и вес		
Типичный рабочий вес	kg	10,2
Длина x ширина x высота	mm	545 x 340 x 445
Условия окружающей среды		
Температура окружающей среды (макс.)	°C	+40
Расчетные значения в соответствии с EN 60335-2-68		
Уровень звукового давления L_{pA}	dB(A)	70
Погрешность K_{pA}	dB(A)	1
Вибрация на руке/кисти	m/s ²	<2,5
Погрешность K	m/s ²	0,2

Сохраняется право на внесение технических изменений.



THANK YOU!
MERCI! DANKE! ¡GRACIAS!



Registrieren Sie Ihr Produkt und profitieren Sie von vielen Vorteilen.

Register your product and benefit from many advantages.

Enregistrez votre produit et bénéficiez de nombreux avantages.

Registre su producto y aproveche de muchas ventajas.

www.kaercher.com/welcome



Bewerten Sie Ihr Produkt und sagen Sie uns Ihre Meinung.

Rate your product and tell us your opinion.

Évaluer votre produit et dites-nous votre opinion.

Reseñe su producto y díganos su opinión.



www.kaercher.com/dealersearch

Alfred Kärcher SE & Co. KG
Alfred-Kärcher-Str. 28-40
71364 Winnenden (Germany)
Tel.: +49 7195 14-0
Fax: +49 7195 14-2212

