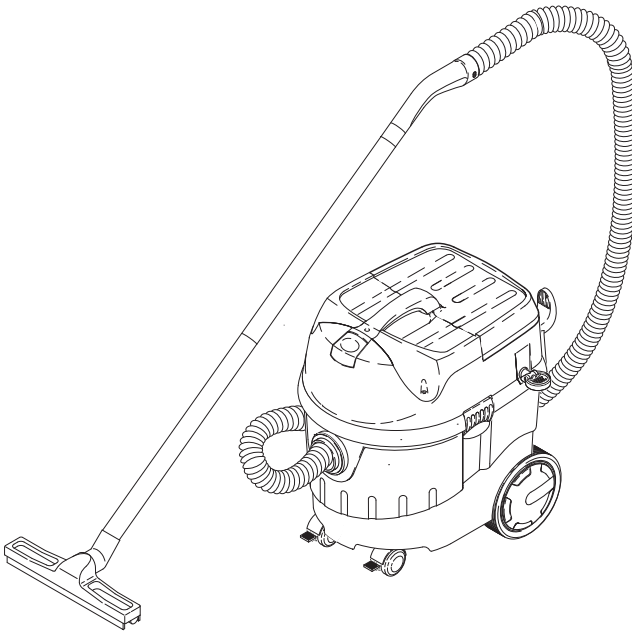


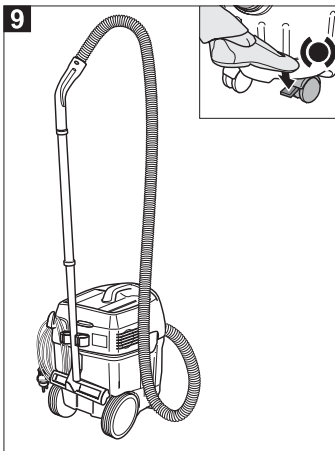
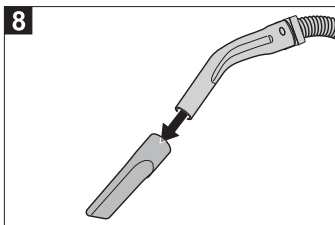
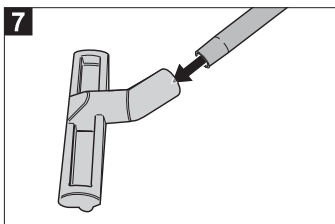
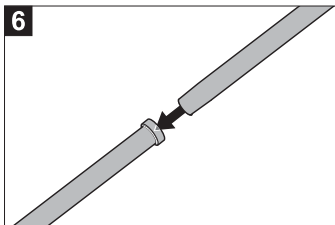
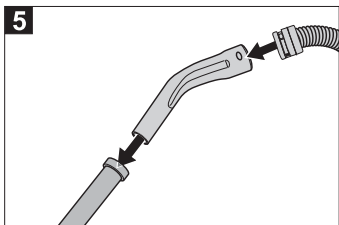
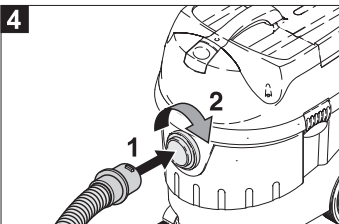
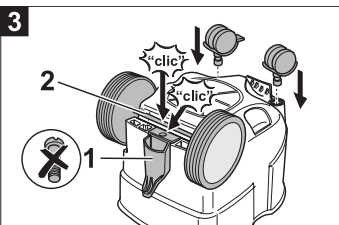
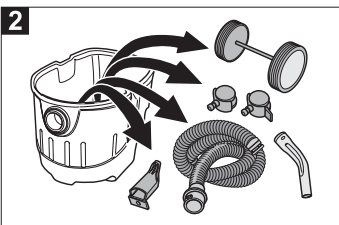
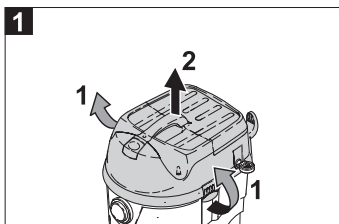
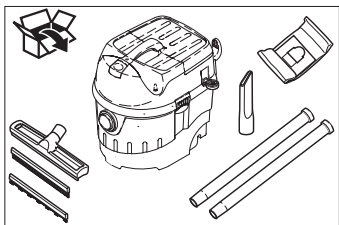
# Xpert NT 360 NT 362 Eco



Deutsch	3
English	7
Français	11
Italiano	16
Nederlands	20
Español	24
Português	28
Dansk	32
Norsk	36
Svenska	40
Suomi	44
Ελληνικά	48
Türkçe	53
Русский	57
Magyar	62
Čeština	66
Slovenščina	70
Polski	74
Românește	78
Slovenčina	82
Hrvatski	86
Srpski	90
Български	94
Eesti	99
Latviešu	103
Lietuviškai	107
Українська	111

**Register and win!**  
[www.karcher.com](http://www.karcher.com)!







Перед первым применением вашего прибора прочитайте эту инструкцию по эксплуатации и действуйте соответственно. Сохраните эту инструкцию по эксплуатации для дальнейшего пользования или для следующего владельца.

- Перед первым вводом в эксплуатацию обязательно прочтите указания по технике безопасности № 5.956-249!
- При несоблюдении инструкции и указаний по технике безопасности пылесос может выйти из строя, а для оператора и других лиц возникает риск получения травмы.
- При повреждениях, полученных во время транспортировки, немедленно свяжитесь с продавцом.

## Оглавление

Охрана окружающей среды	57
Использование по назначению	57
Ввод в эксплуатацию	57
Эксплуатация	59
Окончание работы	59
Уход и техническое обслуживание	59
Помощь в случае неполадок	60
Гарантия	61
Принадлежности и запчасти	61

## Охрана окружающей среды



Упаковочные материалы пригодны для вторичной переработки. Пожалуйста, не выбрасывайте упаковку вместе с бытовыми отходами, а сдайте ее в один из пунктов приема вторичного сырья.



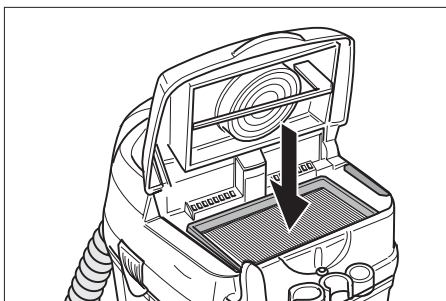
Старые приборы содержат ценные перерабатываемые материалы, подлежащие передаче в пункты приемки вторичного сырья. Аккумуляторы, масло и иные подобные материалы не должны попадать в окружающую среду. Поэтому утилизируйте старые приборы через соответствующие системы приемки отходов.

## Использование по назначению

- Прибор предназначен для влажной и сухой чистки поверхностей полов и стен.
- Этот прибор предназначен для профессионального использования, т.е. в гостиницах, школах, больницах, на промышленных предприятиях, в магазинах, офисах и в арендуемых помещениях.

## Ввод в эксплуатацию

### Сухая чистка

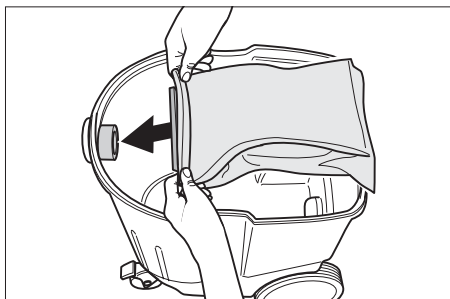


#### **⚠ Предупреждение**

Удаление складчатого фильтра во время работы запрещается.

- При сборе мелкой пыли дополнительно может использоваться бумажный фильтровальный пакет или мембранный фильтр (специальные принадлежности).

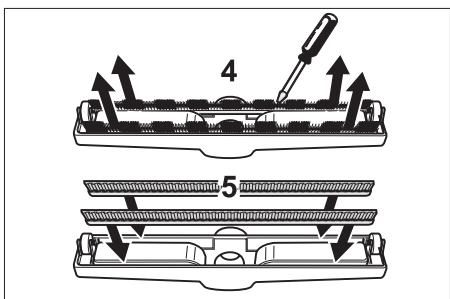
### Установка бумажного фильтровального пакета



- ➔ Разблокировать и снять всасывающий элемент.
- ➔ Надеть бумажный фильтровальный пакет или мембранный фильтр (специальные принадлежности).
- ➔ Надеть и зафиксировать всасывающий элемент.

### Влажная чистка

#### Установка резиновых кромок

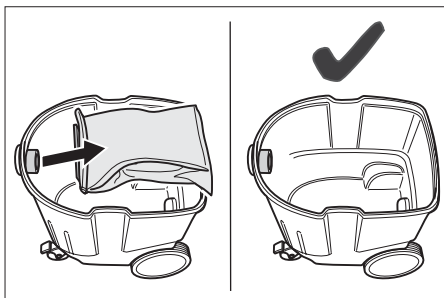


- ➔ Снять с щетки полоски (4).
- ➔ Установить резиновые кромки (5).

#### Указание

Структурированная сторона резиновых кромок должна быть обращена наружу.

### Удаление бумажного фильтровального пакета



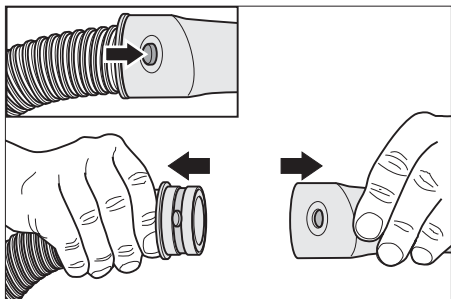
- При сборе влажной пыли необходимо снимать бумажный фильтровальный пакет или мембранный фильтр (специальные принадлежности).
- Рекомендуется использование специального фильтровального мешка (влажной чистки) (см. раздел "Фильтровальные системы").

#### ⚠ Предупреждение

Удаление складчатого фильтра во время работы запрещается.

- При достижении максимального уровня жидкости прибор автоматически отключается.
- Во время работы с непроводящими жидкостями (например, охлаждающая жидкость для сверления, масла и жиры), при наполнении резервуара прибор не отключается. Уровень заполнения должен постоянно контролироваться, а из резервуара необходимо своевременно удалять содержимое.
- По окончании работы во влажном режиме чистки следует очистить и просушить складчатый фильтр, электроды, а также резервуар.

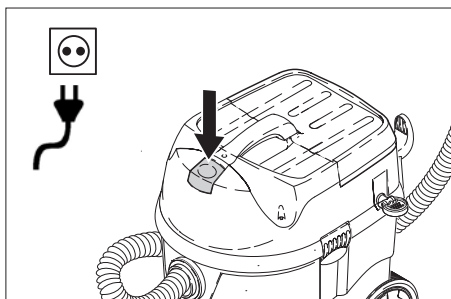
## Клипсовое соединение



Всасывающий шланг оснащен системой клипсового соединения. Могут быть подсоединены все комплектующие изделия С-35/С-DN-35.

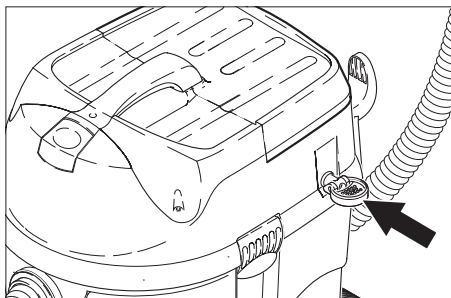
## Эксплуатация

### Включение прибора



- Вставьте штепсельную вилку в электророзетку.
- Включить аппарат.

### Чистка фильтра



Чистить плоский складчатый фильтр через регулярные отрезки времени во время всасывания.

- Ручку очистки фильтра несколько раз перемещать туда и обратно.

## Окончание работы

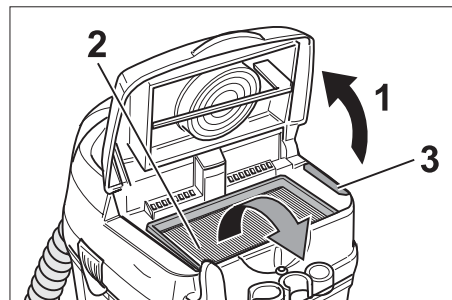
- Выключите прибор.
- Отсоедините пылесос от электросети.
- Прочистить фильтр: Поворачивать ручку несколько раз в обе стороны.
- Опустошить бак.
- Очистить прибор снаружи и внутри пылесосом и протереть его.
- Намотать всасывающий шланг и сетевой кабель.
- Хранить прибор в сухом помещении, приняв при этом меры от несанкционированного использования.

## Уход и техническое обслуживание

### ⚠ Предупреждение

При проведении ремонтных и прочих работ над прибором следует сначала вытащить штепсельную вилку из розетки.

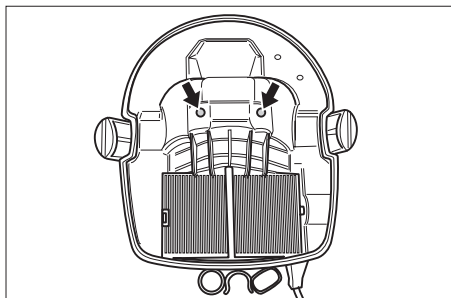
### Сменить плоский складчатый фильтр и фильтр отработанного воздуха.



- Открыть крышку фильтра.
- Заменить складчатый фильтр.

- Сменить фильтр отработанного воздуха.
- Закрывать крышку фильтра так, чтобы был слышен щелчок.

### Чистка электродов



- Разблокировать и снять всасывающий элемент.
- Очистите электроды.
- Надеть и зафиксировать всасывающий элемент.

## Помощь в случае неполадок

### Всасывающая турбина не работает

- Проверить шнур, вилку, предохранитель, розетку и электроды.
- Включить аппарат.

### Всасывающая турбина отключается

- Опустошить бак.

### После опустошения бака всасывающая турбина не запускается

- Выключить прибор и подождать 5 секунд, после чего снова включить прибор.
- Очистить электроды, а также пространство между электродами.

### Мощность всасывания упала

- Удалить мусор из всасывающего сопла, всасывающей трубки, всасывающего шланга или складчатого фильтра.
- Заменить бумажный фильтровальный пакет.
- Прочистить фильтр: Поворачивать ручку несколько раз в обе стороны.
- Правильно закрыть крышку фильтра так, чтобы она зафиксировалась.
- Очистить или заменить мембранный фильтр (специальные принадлежности).
- Заменить складчатый фильтр.

### Во время чистки из прибора выделяется пыль

- Проверить правильность установки складчатого фильтра.
- Заменить складчатый фильтр.

### Автоматическое отключение (чистка во влажном режиме) не срабатывает

- Очистить электроды, а также пространство между электродами.
- При работе с непроводящей жидкостью постоянно контролировать уровень заполнения.

## Гарантия

В каждой стране действуют соответственно гарантийные условия, изданные уполномоченной организацией сбыта нашей продукции в данной стране. Возможные неисправности прибора в течение гарантийного срока мы устраняем бесплатно, если причина заключается в дефектах материалов или ошибках при изготовлении. В случае возникновения претензий в течение гарантийного срока просьба обращаться, имея при себе чек о покупке, в торговую организацию, продавшую вам прибор или в ближайшую уполномоченную службу сервисного обслуживания.

## Принадлежности и запчасти

- Разрешается использовать только те принадлежности и запасные части, использование которых было одобрено изготовителем. Использование оригинальных принадлежностей и запчастей гарантирует Вам надежную и бесперебойную работу прибора.
- Выбор наиболее часто необходимых запчастей вы найдете в конце инструкции по эксплуатации.
- Дальнейшую информацию о запчастях вы найдете на сайте [www.kaercher.com](http://www.kaercher.com) в разделе Service.

