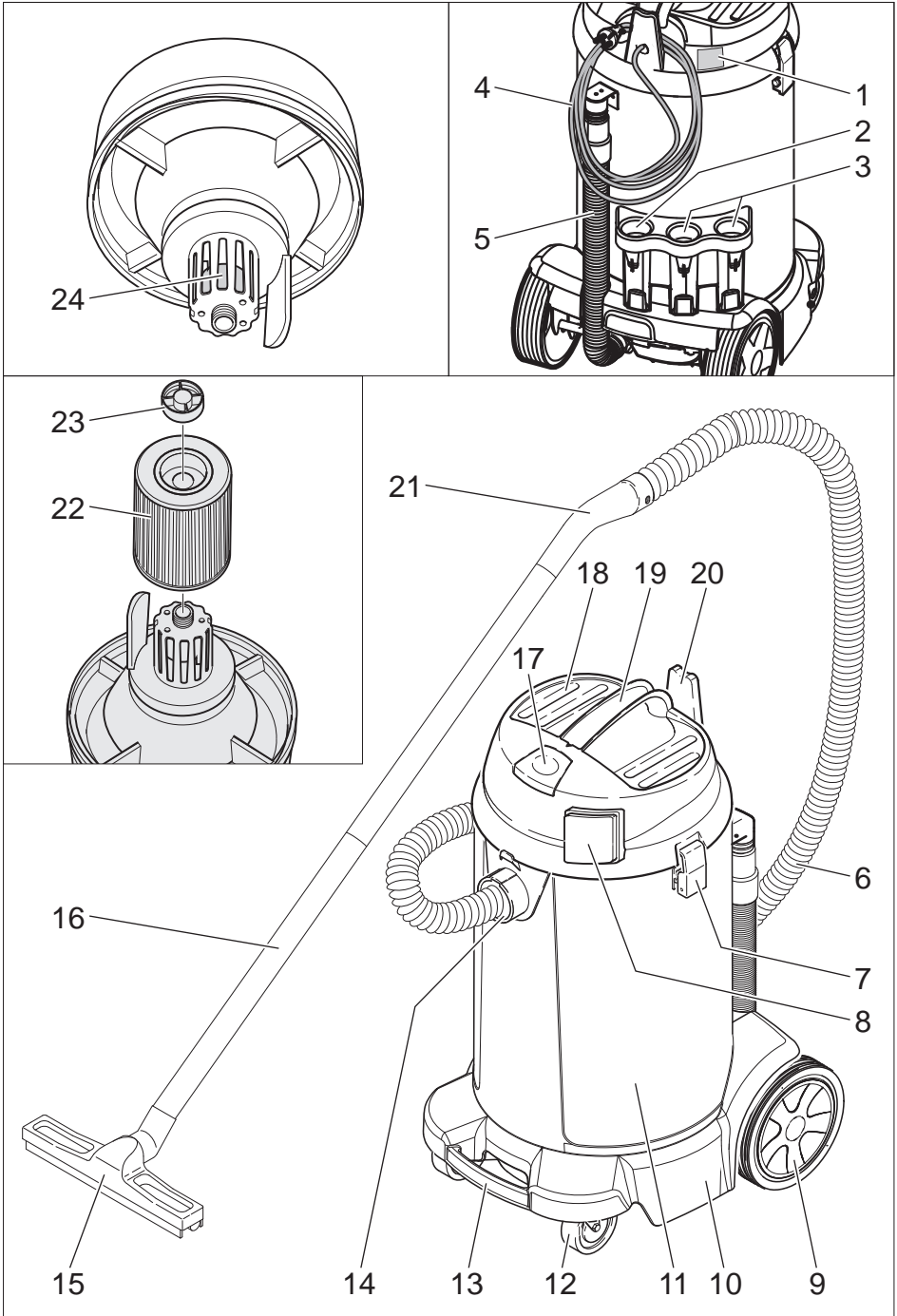
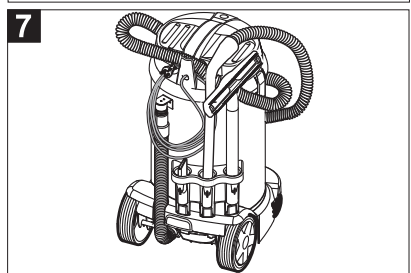
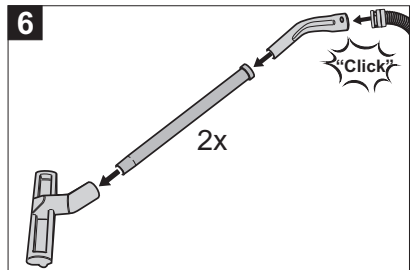
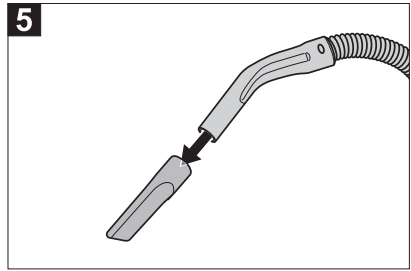
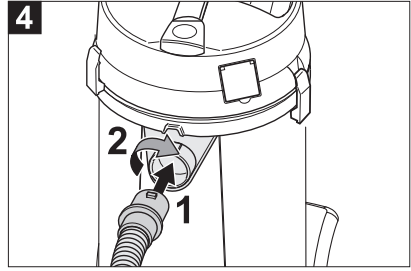
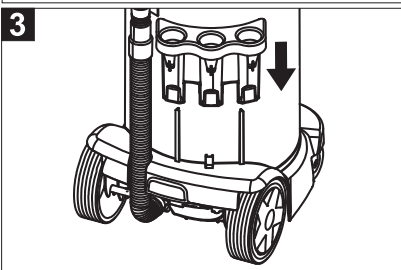
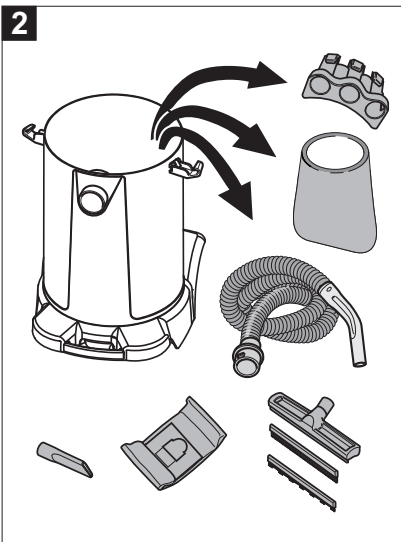
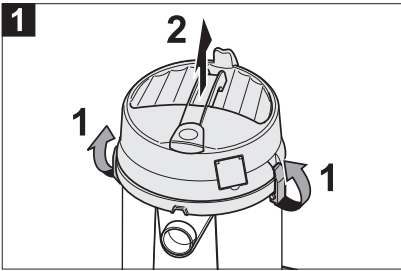
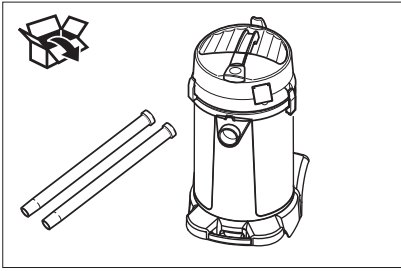
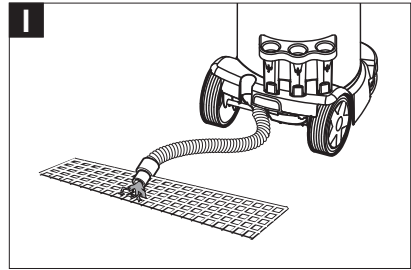
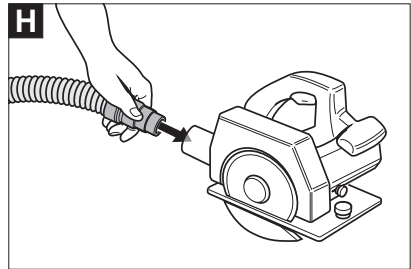
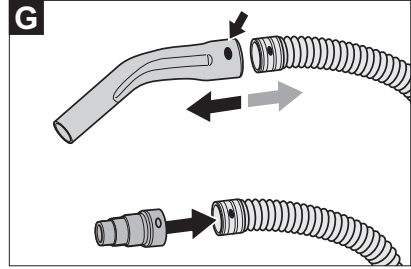
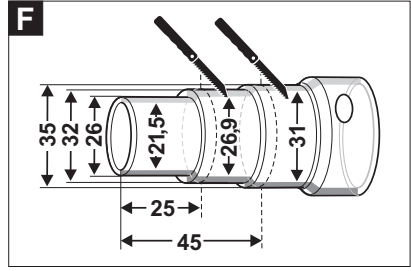
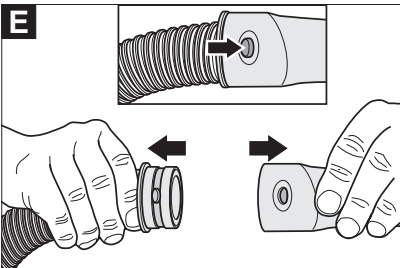
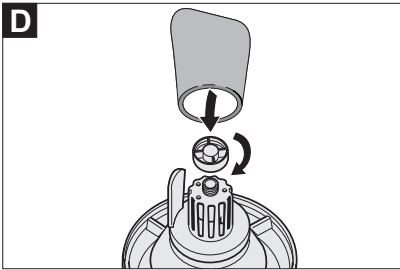
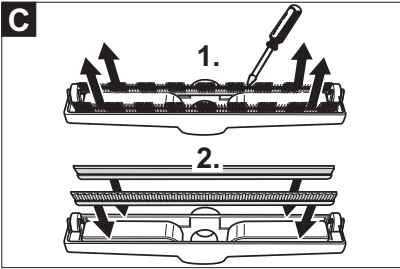
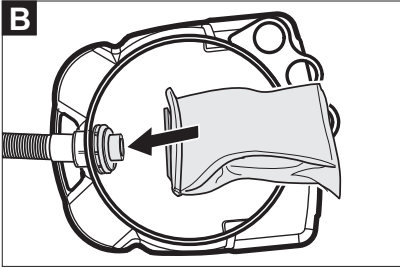
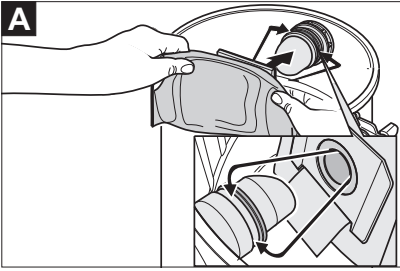


Register and win!
www.kaercher.com











Перед первым применением вашего прибора прочитайте эту оригинальную инструкцию по эксплуатации, после этого действуйте соответственно и сохраните ее для дальнейшего пользования или для следующего владельца.

- Перед первым вводом в эксплуатацию обязательно прочтите указания по технике безопасности № 5.956-249!
- При несоблюдении инструкции и указаний по технике безопасности пылесос может выйти из строя, а для оператора и других лиц возникает риск получения травмы.
- При повреждениях, полученных во время транспортировки, немедленно свяжитесь с продавцом.

Оглавление

Защита окружающей среды	RU - 1
Символы в руководстве по эксплуатации	RU - 1
Использование по назначению	RU - 2
Элементы прибора	RU - 2
Начало работы	RU - 2
Управление	RU - 3
Транспортировка	RU - 4
Хранение	RU - 4
Уход и техническое обслуживание	RU - 4
Помощь в случае неполадок	RU - 4
Гарантия	RU - 5
Принадлежности и запасные детали	RU - 5
Заявление о соответствии требованиям CE	RU - 5
Технические данные	RU - 6

Защита окружающей среды

	Упаковочные материалы пригодны для вторичной переработки. Пожалуйста, не выбрасывайте упаковку вместе с бытовыми отходами, а сдайте ее в один из пунктов приема вторичного сырья.
	Старые приборы содержат ценные перерабатываемые материалы, подлежащие передаче в пункты приемки вторичного сырья. Аккумуляторы, масло и иные подобные материалы не должны попадать в окружающую среду. Поэтому утилизируйте старые приборы через соответствующие системы приемки отходов.

Инструкции по применению компонентов (REACH)

Актуальные сведения о компонентах приведены на веб-узле по следующему адресу:

<http://www.karcher.de/de/unternehmen/umweltschutz/REACH.htm>

Символы в руководстве по эксплуатации

Опасность

Для непосредственно грозящей опасности, которая приводит к тяжелым увечьям или к смерти.

Предупреждение

Для возможной потенциально опасной ситуации, которая может привести к тяжелым увечьям или к смерти.

Внимание!

Для возможной потенциально опасной ситуации, которая может привести к легким травмам или повлечь материальный ущерб.

Использование по назначению

⚠ Предупреждение

Прибор не предназначен для сбора вредной для здоровья пыли.

- Этот пылесос предназначен для влажной и сухой очистки поверхностей полов и стен.
- Этот прибор предназначен для профессионального использования, т.е. в гостиницах, школах, больницах, на промышленных предприятиях, в магазинах, офисах и в арендуемых помещениях.

Элементы прибора

- 1 Заводская табличка с данными
- 2 Держатель насадки для стыков
- 3 Держатель для всасывающей трубки
- 4 Сетевой шнур
- 5 Сливной шланг
- 6 Всасывающий шланг
- 7 Блокировка всасывающей головки
- 8 Розетка
- 9 Рабочее колесо
- 10 Шасси
- 11 Мусорный бак
- 12 Направляющий ролик
- 13 Ручка шасси
- 14 Всасывающий патрубок
- 15 Форсунка для чистки пола
- 16 всасывающая трубка,
- 17 Главный выключатель
- 18 Всасывающая головка
- 19 рукоятка для ношения прибора
- 20 Крючки для кабеля
- 21 Колено
- 22 Фильтровальный патрон
- 23 Крепежная гайка
- 24 Поплавок

Начало работы

Сухая чистка

Внимание!

При чистке в сухом режиме всегда должен быть надет фильтровальный патрон.

- При сборе мелкой пыли дополнительно может использоваться бумажный фильтровальный пакет или мембранный фильтр (специальные принадлежности).

Установка бумажного фильтровального пакета

Рисунок А

Рисунок Б

- Разблокировать и снять всасывающий элемент.
- Надеть бумажный фильтровальный пакет или мембранный фильтр (специальные принадлежности).
- Надеть и зафиксировать всасывающий элемент.

Влажная чистка

Установка резиновых кромок

Рисунок В

- Снять щетки.
- Установить резиновые кромки (5).

Указание: Структурированная сторона резиновых кромок должна быть обращена наружу.

Удаление бумажного фильтровального пакета

- При сборе влажной пыли необходимо снимать бумажный фильтровальный пакет или мембранный фильтр (специальные принадлежности).

Установка дополнительного фильтра

- Разблокировать и снять всасывающий элемент.
 - Повернуть всасывающий элемент на 180° и снять его.
 - Выкрутить крепежную гайку.
 - Снять патронный фильтр.
- Рисунок Д
- Установить и затянуть крепежную гайку.
 - Установить дополнительный фильтр.
 - Надеть и зафиксировать всасывающий элемент.

Клипсовое соединение

Рисунок **Б**

Всасывающий шланг оснащен системой клипсового соединения. Могут быть подсоединены все комплектующие изделия C-35/C-DN-35.

Управление

Включение прибора

- Вставьте штепсельную вилку в электророзетку.
- Прибор отключается при помощи главного выключателя.

Работа с электрическими инструментами

⚠ Опасность

Опасность получения травм и повреждений! Розетка предназначена только для прямого подключения электрических инструментов к пылесосу. Любое другое использование розетки не допускается.

- Вставить сетевую вилку электрического инструмента в пылесос.
- Прибор отключается при помощи главного выключателя.

Пылесос работает. Электрический инструмент можно включать.

Указание: Потребляемая мощность электрических инструментов указана в разделе "Технические данные".

Рисунок **Б**

- Размер соединительной муфты подогнать под размер узла подключения электрического инструмента,

Рисунок **Б**

- Снять со всасывающего шланга колено.
- установить на всасывающем шланге соединительную муфту,

Рисунок **Б**

- Подключить соединительную муфту к электрическому инструменту.

Опорожнение бака грязной воды

Внимание!

Соблюдайте местные предписания по обращению со сточными водами.

- Впускной канал оснащен поплавком.
 - При достижении максимально допустимого уровня грязной воды в емкости всасывание прекращается.
- Выключить прибор при помощи главного выключателя.

Рисунок **П**

- Слить грязную воду с помощью сливного шланга.

Выключение прибора

- Выключить прибор при помощи главного выключателя.
- Отсоедините пылесос от электросети.

После каждой эксплуатации

- Слейте воду из емкости с грязной водой.
- Очистить прибор снаружи и внутри пылесосом и протереть его влажным полотенцем.

Хранение прибора

- Хранить всасывающие трубы, шланг и сетевой шнур в соответствии с рисунками.
- Хранить прибор в сухом помещении, приняв при этом меры от несанкционированного использования.

Транспортировка

Внимание!

Опасность получения травм и повреждений! При транспортировке следует обратить внимание на вес устройства.

- Для переноски прибора его следует брать за рукоятку и всасывающую трубу.
- При перевозке аппарата в транспортных средствах следует учитывать действующие местные государственные нормы, направленные на защиту от скольжения и опрокидывания.

Хранение

Внимание!

Опасность получения травм и повреждений! При хранении следует обратить внимание на вес устройства.

Это устройство разрешается хранить только во внутренних помещениях.

Уход и техническое обслуживание

⚠ Опасность

Перед проведением любых работ с прибором, выключить прибор и вытянуть штепсельную вилку.

Замена фильтровального патрона

- Разблокировать и снять всасывающий элемент.
- Повернуть всасывающий элемент на 180° и снять его.
- Выкрутить крепежную гайку.
- Снять патронный фильтр.
- Установить новый фильтровальный патрон.
- Установить и затянуть крепежную гайку.
- Надеть и зафиксировать всасывающий элемент.

Помощь в случае неполадок

⚠ Опасность

Перед проведением любых работ с прибором, выключить прибор и вытянуть штепсельную вилку.

Всасывающая турбина не работает

- Проверить шнур, вилку, предохранитель и розетку.
- Включить аппарат.

Всасывающая турбина работает, но аппарат не сосет

- Поплавок перекрыл впускной канал.
- Слейте воду из емкости с грязной водой.

Мощность всасывания упала

- Произошло засорение фильтровального патрона, форсунки, всасывающего шланга или всасывающей трубки.
- Заменить бумажный фильтровальный пакет.
- Очистить или заменить мембранный фильтр (специальные принадлежности).
- Заменить фильтровальный патрон.

Во время чистки из прибора выделяется пыль

- Проверить правильность установки фильтровального патрона.
- Заменить фильтровальный патрон.

Гарантия

В каждой стране действуют соответственно гарантийные условия, изданные уполномоченной организацией сбыта нашей продукции в данной стране. Возможные неисправности прибора в течение гарантийного срока мы устраняем бесплатно, если причина заключается в дефектах материалов или ошибках при изготовлении. В случае возникновения претензий в течение гарантийного срока просьба обращаться, имея при себе чек о покупке, в торговую организацию, продавшую вам прибор или в ближайшую уполномоченную службу сервисного обслуживания.

Принадлежности и запасные детали

- Разрешается использовать только те принадлежности и запасные части, использование которых было одобрено изготовителем. Использование оригинальных принадлежностей и запчастей гарантирует Вам надежную и бесперебойную работу прибора.
- Выбор наиболее часто необходимых запчастей вы найдете в конце инструкции по эксплуатации.
- Дальнейшую информацию о запчастях вы найдете на сайте www.kaercher.com в разделе Service.

Специальные принадлежности

Обозначение	№ заказа:
Мембранный фильтр	6.906-103.0

Заявление о соответствии требованиям СЕ

Настоящим мы заявляем, что нижеуказанный прибор по своей концепции и конструкции, а также в осуществленном и допущенном нами к продаже исполнении отвечает соответствующим основным требованиям по безопасности и здоровью согласно директивам ЕС. При внесении изменений, не согласованных с нами, данное заявление теряет свою силу.

Продукт Пылесос для мокрой и сухой чистки

Тип: 1.428-xxx

Основные директивы ЕС
2006/42/ЕС (+2009/127/ЕС)
2004/108/ЕС

Примененные гармонизированные нормы

EN 55014-1: 2006 + A1: 2009

EN 55014-2: 1997 + A2: 2008

EN 60335-1

EN 60335-2-69

EN 61000-3-2: 2006 + A2: 2009

EN 61000-3-3: 2008

EN 62233: 2008

Примененные


внутригосударственные нормы

-

5.957-710

Нижеподписавшиеся лица действуют по поручению и по доверенности руководства предприятия.


H. Jenner
CEO


S. Reiser
Head of Approval

уполномоченный по документации:
S. Reiser

Alfred Kaercher GmbH & Co. KG
Alfred-Kaercher-Str. 28 - 40
71364 Winnenden (Germany)
Тел.: +49 7195 14-0
Факс: +49 7195 14-2212
Winnenden, 2010/09/01

Технические данные

		NT 48/1 TE
Напряжение сети	V	220-240
Частота	Hz	50/60
Макс. мощность	W	1380
Номинальная мощность	W	1200
Емкость бака	l	48
Заправочный объем жидкости	l	35
Количество воздуха (макс.)	l/s	67
Нижнее давление (макс.)	kPa (mbar)	20,0 (200)
Потребляемая мощность электрических инструментов	W	100-1500
Класс защиты	--	I
Гнездо для подключения шланга(C-DN/C-ID)	mm	35
Длина x ширина x высота	mm	490 x 390 x 780
Вес	kg	10,5
Температура окружающей среды (макс.)	°C	+40
Значение установлено согласно стандарту EN 60335-2-69		
Уровень шума дБ _а	dB(A)	72
Опасность K _{РА}	dB(A)	1
Значение вибрации рука-плечо	m/s ²	<2,5
Опасность K	m/s ²	0,2

Сетевой шнур	H05VV-F 3x1,5 mm ²	
	№ детали	Длина шнура
EUR	6.649-200.0	7,5 m

NT 48/1 TE

