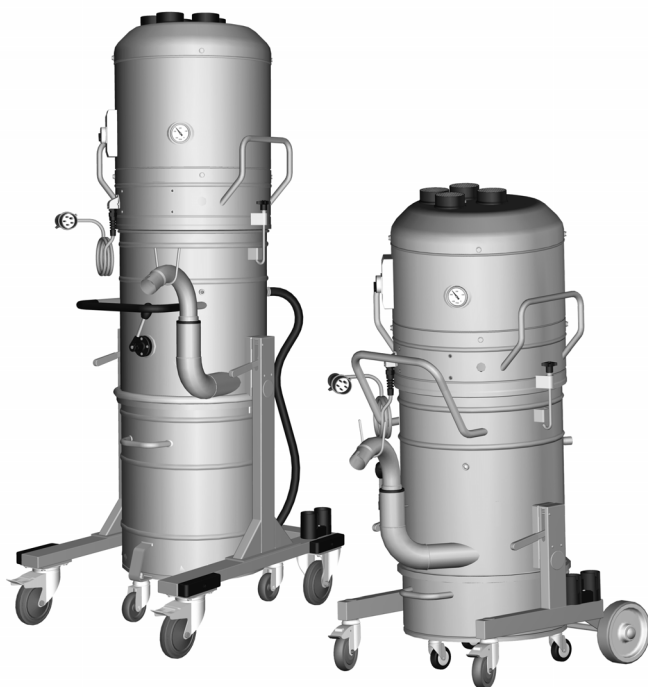


IVR 40/15 Pf  
IVR 40/30 Pf  
IVR 50/40 Pf  
IVR 100/40 Pf



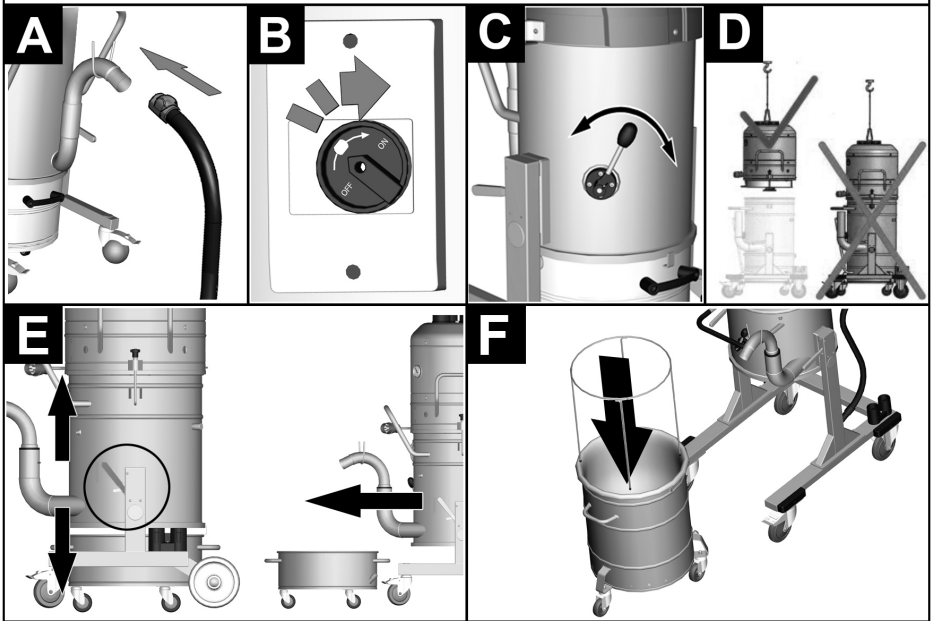
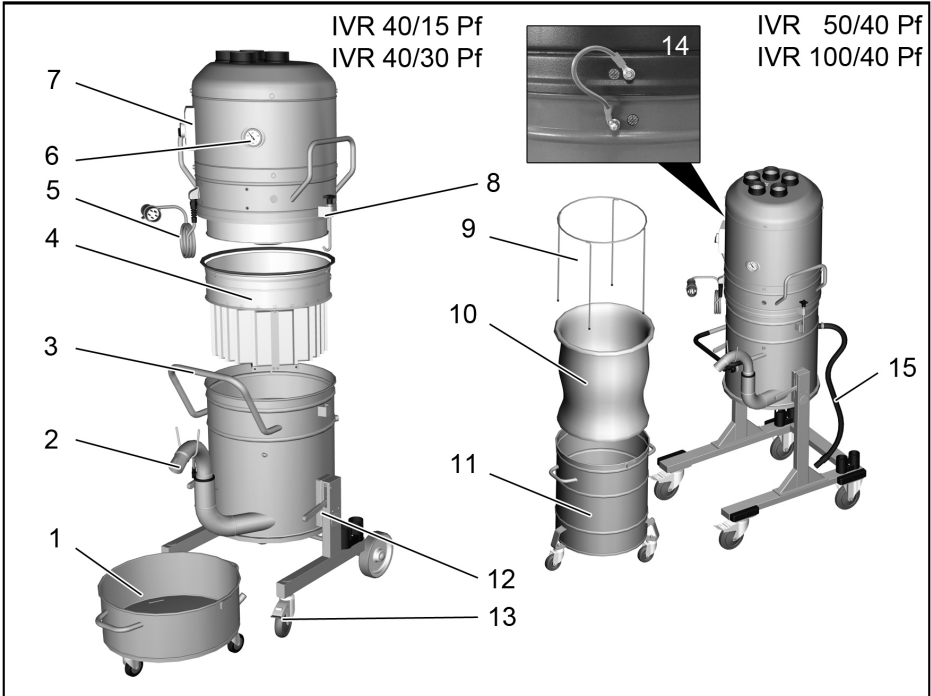
Русский



Register and win!  
[www.kärcher.com/register-and-win](http://www.kärcher.com/register-and-win)



99866010 05/15





Перед первым применением вашего прибора прочитайте

эту оригинальную инструкцию по эксплуатации, после этого действуйте соответственно и сохраните ее для дальнейшего пользования или для следующего владельца.

- Перед первым вводом в эксплуатацию обязательно прочтите указания по технике безопасности № 5.956-249!
- При несоблюдении инструкции и указаний по технике безопасности пылесос может выйти из строя, а для оператора и других лиц возникает риск получения травмы.
- При повреждениях, полученных во время транспортировки, немедленно свяжитесь с продавцом.

## Оглавление

Защита окружающей среды . . . . .	RU	1
Степень опасности . . . . .	RU	1
Использование по назначению . . . . .	RU	2
Указания по технике безопасности . . . . .	RU	2
Элементы прибора . . . . .	RU	3
Начало работы . . . . .	RU	3
Управление . . . . .	RU	3
Вывод из эксплуатации . . . . .	RU	5
Транспортировка . . . . .	RU	5
Хранение . . . . .	RU	5
Уход и техническое обслуживание . . . . .	RU	5
Помощь в случае неполадок . . . . .	RU	6
Гарантия . . . . .	RU	6
Принадлежности и запасные детали . . . . .	RU	7
Заявление о соответствии ЕС . . . . .	RU	7
Технические данные . . . . .	RU	8

## Защита окружающей среды

	Упаковочные материалы пригодны для вторичной переработки. Пожалуйста, не выбрасывайте упаковку вместе с бытовыми отходами, а сдайте ее в один из пунктов приема вторичного сырья.
	Старые приборы содержат ценные перерабатываемые материалы, подлежащие передаче в пункты приемки вторичного сырья. Аккумуляторы, масло и иные подобные материалы не должны попадать в окружающую среду. Поэтому утилизируйте старые приборы через соответствующие системы приемки отходов.

### Инструкции по применению компонентов (REACH)

Актуальные сведения о компонентах приведены на веб-узле по следующему адресу:

[www.kaercher.com/REACH](http://www.kaercher.com/REACH)

## Степень опасности

### ⚠ **ОПАСНОСТЬ**

*Для непосредственно грозящей опасности, которая приводит к тяжелым увечьям или к смерти.*

### ⚠ **ПРЕДУПРЕЖДЕНИЕ**

*Для возможной потенциально опасной ситуации, которая может привести к тяжелым увечьям или к смерти.*

### ⚠ **ОСТОРОЖНО**

*Указание на потенциально опасную ситуацию, которая может привести к получению легких травм.*

### **ВНИМАНИЕ**

*Указание относительно возможной потенциально опасной ситуации, которая может повлечь материальный ущерб.*

## Использование по назначению

### **⚠ ПРЕДУПРЕЖДЕНИЕ**

*Прибор не предназначен для сбора вредной для здоровья пыли.*

### **ВНИМАНИЕ**

*Этот прибор предназначен только для использования внутри помещений.*

- Данный прибор предназначен для всасывания негорючих и взрывобезопасных материалов.
- Данное устройство подходит для отсасывания пыли и крупных частиц грязи.
- Данный прибор пригоден для промышленного применения.
- Любое другое применение рассматривается как нецелесообразное.

## Указания по технике безопасности

### **⚠ ПРЕДУПРЕЖДЕНИЕ**

*Прибор не предназначен для сбора вредной для здоровья пыли.*

### **⚠ ПРЕДУПРЕЖДЕНИЕ**

*Защищайте прибор от попадания на него дождя. Не хранить на открытом воздухе.*

### **ВНИМАНИЕ**

*Этот прибор предназначен только для использования внутри помещений.*

### **ВНИМАНИЕ**

*Опасность раздавливания! При демонтаже и присоединении всасывающей головки для блока фильтров или сборного контейнера использовать перчатки.*

- ➔ После завершения работ выключить прибор и вынуть штепсельную вилку.
- ➔ Никогда не производить всасывание без фильтра или с поврежденным фильтром, иначе можно повредить устройство.

## В случае возникновения аварийной ситуации

- ➔ В экстренных случаях (например, при попадании в прибор горючих веществ, коротком замыкании или прочих сбоях электросистемы) прибор следует выключить, а сетевой шнур вытащить из сети.

## Электрическое подсоединение

Устройство можно подключать только к элементу электроподключения, исполненному электромонтером в соответствии со стандартом Международной электротехнической комиссии (МЭК) IEC 60364.

Параметры подключения указаны на заводской табличке и в разделе "Технические данные".

Использование удлинителей запрещено.

### **⚠ ОПАСНОСТЬ**

*Опасность поражения электрическим током. Запрещается повреждение электрических соединительных проводов в результате переезда через них, сдавливания, растяжения и т.п. Кабель защищать от воздействия жары, масел, а также от острых краев.*

*Перед началом работы с прибором проверить провод подключения к сети на повреждения. Не эксплуатировать прибор с поврежденным кабелем. Заменивать поврежденный кабель с помощью специалистов по электрике.*

## Элементы прибора

### Рисунок см. на обороте

- 1 Сборный контейнер
- 2 Элемент подключения всасывающего шланга
- 3 Ведущая дуга
- 4 Мешочный фильтр
- 5 Сетевой шнур
- 6 Индикаторный прибор
- 7 Включатель аппарата
- 8 Блокировка всасывающей головки
- 9 Прижим, полиэтиленовый пылесборник
- 10 Полиэтиленовый пылесборник
- 11 Сборный контейнер
- 12 Опустить рычаг сборного контейнера
- 13 Управляющие ролики со стояночным тормозом
- 14 Кабель, выравнивание потенциала
- 15 Гибкий шланг для выравнивания давления

## Начало работы

### Рисунок см. на обороте

- Поставить прибор в рабочую позицию, при необходимости зафиксировать стояночным тормозом.
- Убедиться, что всасывающая головка установлена правильно.
- Проверить правильность подключения кабеля выравнивания потенциала.

### Рисунок А

- Вставить всасывающий шланг в свой разъем.
- Надеть необходимый аксессуар на всасывающий шланг.

## Управление

### Рисунок см. на обороте

- Вставить сетевую штепсельную вилку в розетку.

### Рисунок Б

- Включить прибор, нажав на выключатель прибора
- Начать процесс всасывания.

## Очистить пылевой фильтр

**Примечание:** Регулярно очищайте фильтр, чтобы не ухудшить мощность всасывания.

### Рисунок Б

- Подвигать несколько раз рычагом очистки фильтра.

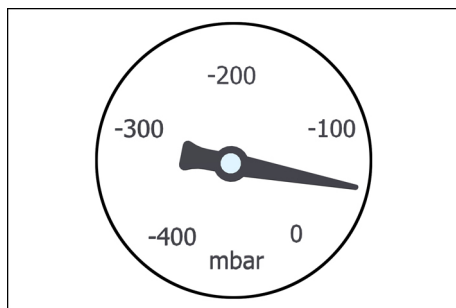
## Считать данные минимального объема потока воздуха

На индикаторном приборе можно считать момент времени очистки мешочного фильтра.

Значение зависит от производительности устройства и используемого всасывающего шланга.

### **ВНИМАНИЕ**

*Очищайте мешочный фильтр как минимум по достижении значения. В случае превышения этого значения скорость воздуха во всасывающем шланге опускается ниже 20 м/с. Если после очистки значение заметно не уменьшилось следует заменить мешочный фильтр (см. раздел "Замена мешочного фильтра").*



Параметры	Диаметр шланга	Достоинство
1,5 kW	DN 50	70mbar/7kPA
3,0 kW	DN 50	80mbar/8kPA
4,0 kW	DN 50	90mbar/9kPA

- Очистить фильтр при указанном значении.

## Опорожнение сборного контейнера

Рисунок **Е**

- Выключить прибор и отсоединить его от сети.
- Очистить фильтр для пыли.
- Опустить с помощью рычага сборный контейнер
- Опорожнить сборный контейнер в устройство утилизации.
- Утилизировать или повторно использовать содержимое согласно действующим предписаниям.

**Примечание:** Сборный контейнер на ходовых роликах нельзя передвигать с помощью вилочного погрузчика или крана.

## Извлечь полиэтиленовый пылесборник (только IVR 40/50 и IVR 100/40)

Рисунок **Е**

- Вытяните шланг для выравнивания давления из сборного контейнера.
- Достать сборный контейнер из устройства.
- Достать прижим из полиэтиленового пылесборника
- Закрывать полиэтиленовый пылесборник кабельным соединителем или клейкой лентой.
- Утилизировать полиэтиленовый пылесборник согласно действующим предписаниям.
- Вставить новый пылесборник в сборный контейнер.
- Вставить прижим, следить за тем, чтобы не повредился полиэтиленовый пылесборник.
- Вставить сборный контейнер в прибор и подключить шланг выравнивания давления

## Снять всасывающую головку

### △ **ОСТОРОЖНО**

*Опасность получения травм и повреждений! Всасывающая головка прочно установлена и ее невозможно снять руками.*

Рисунок **Д**

- Выключить прибор и отсоединить его от сети.
- Открыть запор всасывающей головки.
- Прикрепить соответствующий подъемный механизм к подъемным проушинам.
- Поднять всасывающую головку с помощью крана и отложить в сторону.

### △ **ОСТОРОЖНО**

*Опасность получения травм и повреждений! Поднимать только всасывающую головку, а не весь прибор.*

### △ **ОПАСНОСТЬ**

*Опасность получения травм при падении устройства.*

- Соблюдать местные предписания по предотвращению несчастных случаев и указания по технике безопасности.
- Перед каждым подъемом установки проверять подъемный механизм на наличие повреждений.
- Перед каждым подъемом установки проверять подъемный механизм на наличие повреждений.
- Поднимать мусорный бак только за предназначенные для этого проушины.
- Оберегать подъемное устройство от случайного отцепления груза.
- Установку разрешается транспортировать с помощью крана только лицам, прошедшим инструктаж по управлению краном.
- Не стоять под грузом.
- При этом обратить внимание на то, чтобы в опасной зоне действия крана не находились люди.
- Не оставлять прибор подвешенным к крану без присмотра.

## Вывод из эксплуатации

- Выключить аппарат выключателем Вкл./Выкл.
- Опорожнить и очистить сборный контейнер.
- Снять принадлежности и при необходимости прополоскать и высушить.

## Транспортировка

### ⚠ **ОСТОРОЖНО**

*Опасность получения травм и повреждений! При транспортировке следует обратить внимание на вес устройства.*

- При перевозке аппарата в транспортных средствах следует учитывать действующие местные государственные нормы, направленные на защиту от скольжения и опрокидывания.

## Хранение

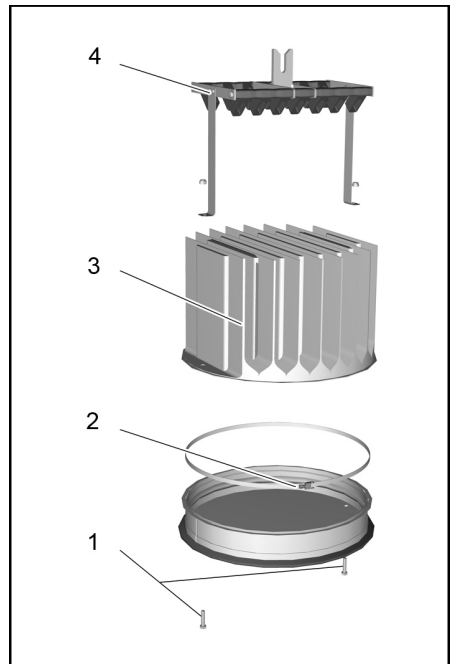
### ⚠ **ОСТОРОЖНО**

*Опасность получения травм и повреждений! При хранении следует обратить внимание на вес устройства. Это устройство разрешается хранить только во внутренних помещениях.*

## Уход и техническое обслуживание

- Регулярно промывать прибор и принадлежности свежей водой и высушивать.
- Регулярно проверять мешочный фильтр на наличие повреждений. Заменить поврежденный фильтр.

## Замена мешочного фильтра

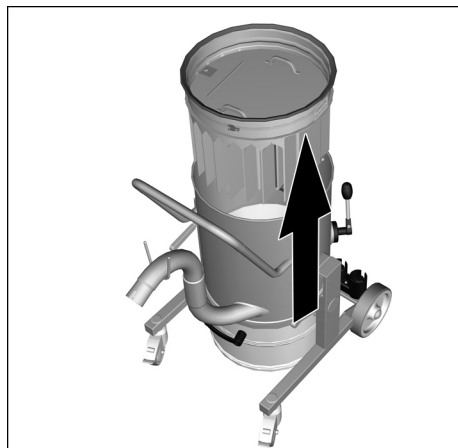


- 1 Винты
- 2 Зажимное кольцо
- 3 Мешочный фильтр
- 4 Приспособление для чистки фильтра

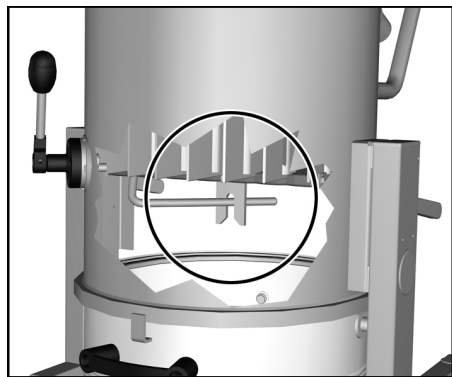
### ⚠ **ОСТОРОЖНО**

*Опасность получения травм и повреждений! Всасывающая головка прочно установлена и ее невозможно снять руками.*

- Снять всасывающую головку (см. „Снятие всасывающей головки“).



- Взять за рукоятки блок фильтров из прибора и повернуть.
- Открутить винты и снять приспособление для чистки фильтра.
- Открутить резьбовое соединение зажимного кольца.
- Снять фильтр и заменить его.
- Вставить новый фильтр.
- Установить зажимное кольцо и крепко закрутить.
- Установить приспособление для чистки фильтра и закрутить.



**Примечание:** При установке блока фильтров следить за тем, чтобы язычок приспособления для чистки фильтра вошел в зацепление с валом.

## Помощь в случае неполадок

### ⚠ **ОПАСНОСТЬ**

Перед проведением любых работ с прибором, выключить прибор и вытянуть штепсельную вилку.

### ⚠ **ОПАСНОСТЬ**

Все проверки и работы с электрическими частями должны осуществляться специалистом.

### Двигатель (всасывающая турбина) не включается

- Отсутствует электрическое напряжение.
- Проверить штепсельную розетку и предохранитель системы электропитания.
- Проверить сетевой кабель и штепсельную вилку устройства.

### Сервисная служба

**Если неисправность не удается устранить, прибор необходимо отправить на проверку в сервисную службу.**

## Гарантия

В каждой стране действуют соответственно гарантийные условия, изданные уполномоченной организацией сбыта нашей продукции в данной стране. Возможные неисправности прибора в течение гарантийного срока мы устраняем бесплатно, если причина заключается в дефектах материалов или ошибках при изготовлении. В случае возникновения претензий в течение гарантийного срока просьба обращаться, имея при себе чек о покупке, в торговую организацию, продавшую вам прибор или в ближайшую уполномоченную службу сервисного обслуживания.



Дата выпуска отображается на заводской табличке в закодированном виде. При этом отдельные цифры имеют следующее значение:

Пример: 30190

- 3 год выпуска
- 0 столетие выпуска
- 1 десятилетие выпуска
- 9 вторая цифра месяца выпуска
- 0 первая цифра месяца выпуска

Таким образом, в данном примере код 30190 означает дату выпуска 09 / (2) 013.

## Принадлежности и запасные детали

Принадлежности в объем поставки не входят. Необходимые в зависимости от предполагаемой работы принадлежности следует заказывать отдельно.

- Разрешается использовать только те принадлежности и запасные части, использование которых было одобрено изготовителем. Использование оригинальных принадлежностей и запчастей гарантирует Вам надежную и бесперебойную работу прибора.
- Дальнейшую информацию о запчастях вы найдете на сайте [www.kaercher.com](http://www.kaercher.com) в разделе Service.

## Заявление о соответствии ЕС

Настоящим мы заявляем, что нижеуказанный прибор по своей концепции и конструкции, а также в осуществленном и допущенном нами к продаже исполнении отвечает соответствующим основным требованиям по безопасности и здоровью согласно директивам ЕС. При внесении изменений, не согласованных с нами, данное заявление теряет свою силу.

**Продукт** электропылесос для сухой уборки помещений

**Продукт** Пылесос для мокрой и сухой чистки

**Тип:** 9.982-xxx

**Тип:** 9.983-xxx

**Тип:** 9.985-xxx

**Тип:** 9.986-xxx

**Основные директивы ЕС**  
2006/42/ЕС (+2009/127/ЕС)  
2004/108/ЕС

### Примененные гармонизированные нормы

EN 55014–1: 2006+A1: 2009+A2: 2011  
EN 55014–2: 1997+A1: 2001+A2: 2008  
EN 60335–1  
EN 60335–2–69  
EN 61000–3–2: 2006+A1: 2009+A2: 2009  
EN 61000–3–3: 2013  
EN 61000–3–11: 2000  
EN 62233: 2008

### Примененные внутригосударственные нормы

-

Нижеподписавшиеся действуют по поручению и уполномочию руководства фирмы.



Член общества, наделённый организационно-распорядительными функциями  
Г. Шварценбах (G. Schwarzenbach)

Ringler GmbH  
Kärcher Group  
Роберт-Бош-Штрассе 4-8  
73550 Вальдштеттен (Waldstetten), Германия

Waldstetten, 2014/10/01

## Технические данные

		IVR 40/15	IVR 40/30	IVR 50/40	IVR 100/40
		<b>Pf</b>			
Напряжение сети	V	400			
Частота	Hz	3~50			
Параметры	W	1500	3000	4700	4700
Предохранитель (инертный)	A	16			
Емкость бака	l	40	40	50	100
Количество воздуха	l/s	58	87,5	137,5	137,5
Нижнее давление	kPa (mbar)	20 (200)	26 (260)	14 (140)	14 (140)
Класс защиты	--	I			
Тип защиты	--	IPX 4			
Гнездо для подключения всасывающего шланга	Номинальный диаметр	DN50			
Длина x ширина x высота	mm	890x670x1	890x670x1	850x760x1	910x760x2
		560	560	970	270
Типичный рабочий вес	kg	114	126	161	167
Окружающая температура	°C	+40			
<b>Значение установлено согласно стандарту EN 60335-2-69</b>					
Уровень шума дБ <sub>а</sub>	dB(A)	63	68	71	71
Опасность К <sub>рА</sub>	dB(A)	2	2	2	2
Значение вибрации рука-плечо	m/s <sup>2</sup>	< 2,5			
Опасность К	m/s <sup>2</sup>	0,2			
<b>Сетевой шнур</b>	H07BQ-F 4x2,5 мм <sup>2</sup> оранжевый				
	№ детали	Длина шнура			
EU	9.979-856.0	7,5 m			



<http://www.kaercher.com/dealersearch>

