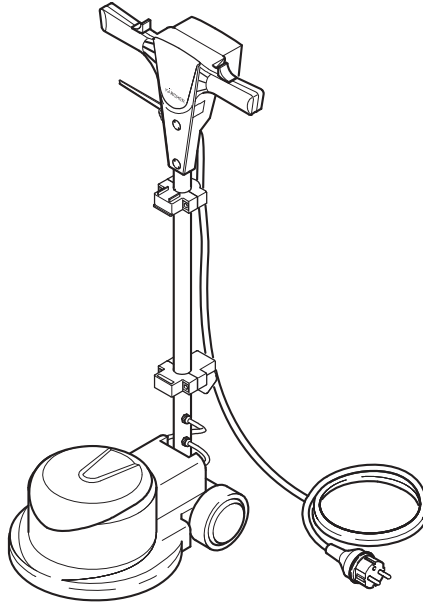


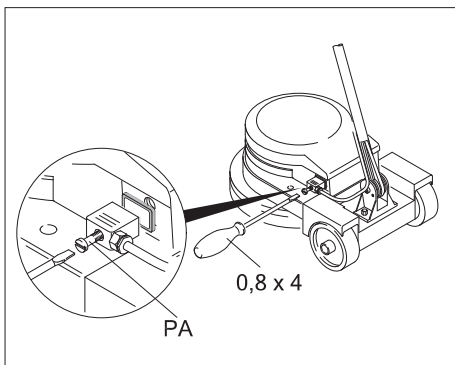
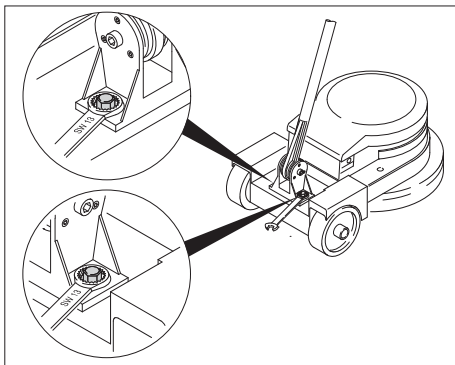
BDS 33/190 C
BDS 43/150 C
BDP 43/410 C
BDS 43/Duo C



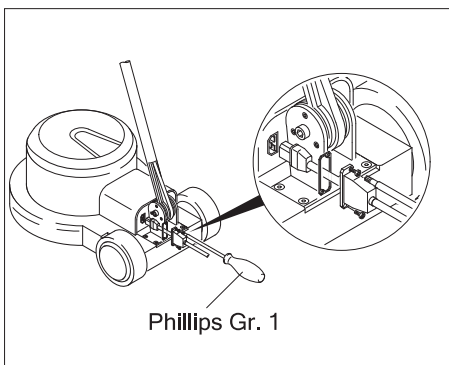
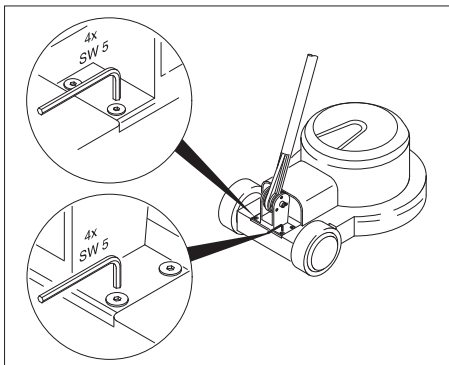
Register and win!
www.karcher.com!



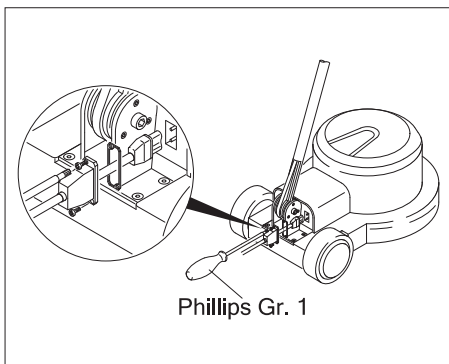
BDS 33/190 C



BDS 43/150 C BDP 43/410 C BDS 43/Duo C



BDS 43/Duo C



Deutsch



Ελληνικά



English



Svenska



Français



Suomi



Italiano



Türkçe



Nederlands



Русский

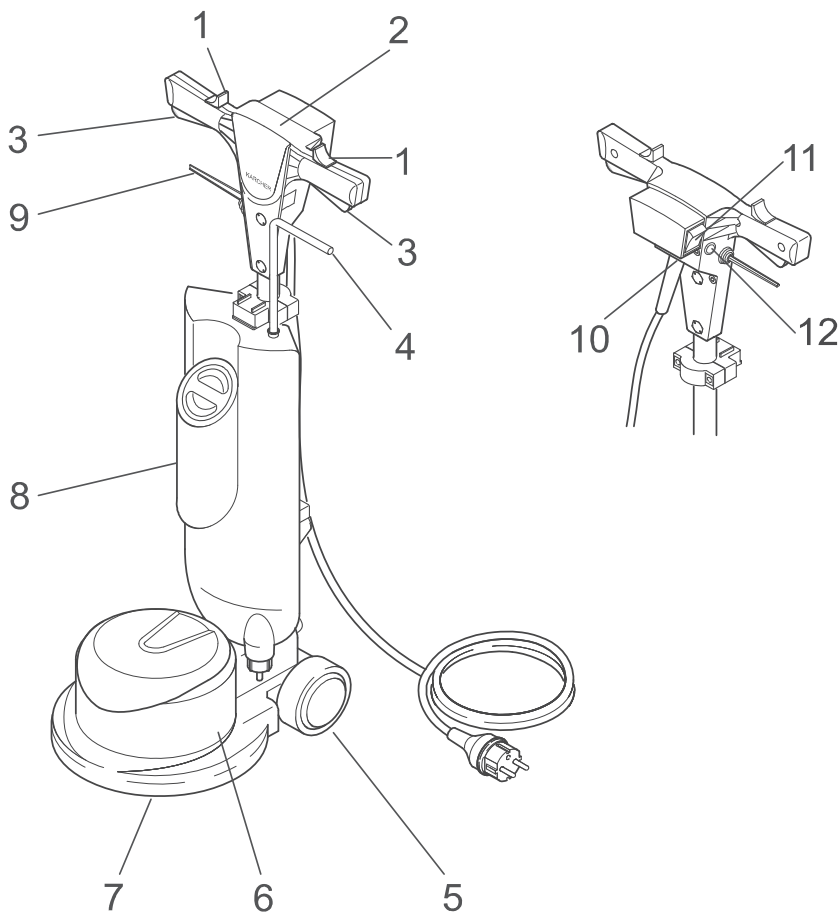


Español

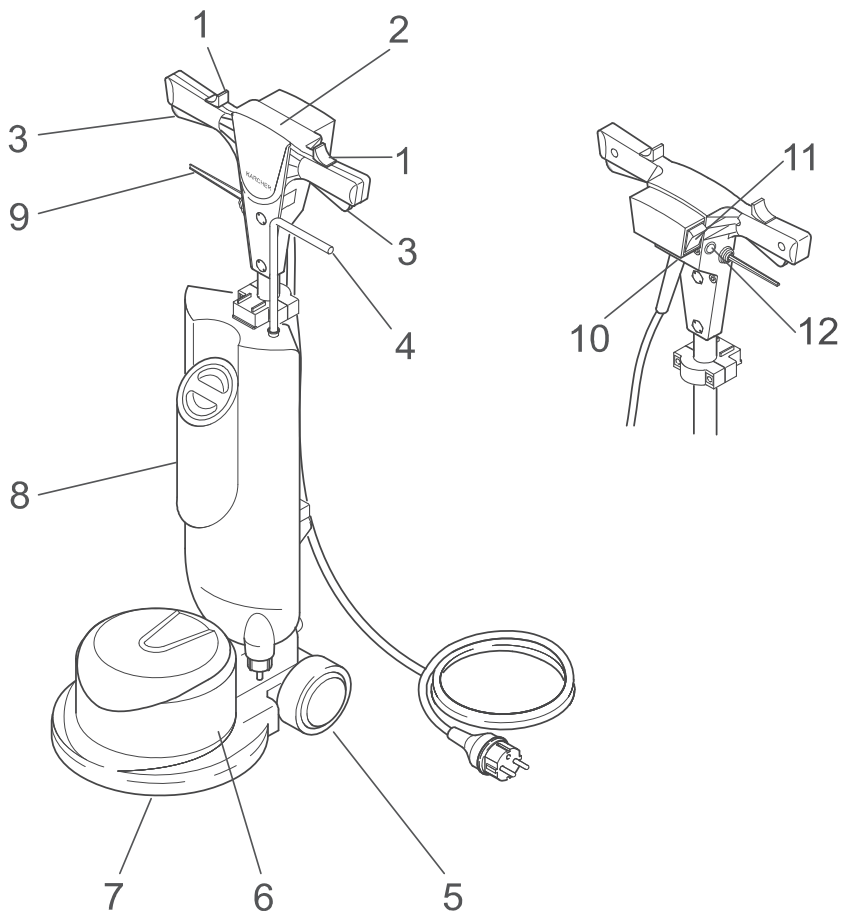


Português





- | | | | |
|---|--------------------------------------|----|---|
| 1 | Entriegelung | 8 | Reinigungsmitteltank (Zubehör) |
| 2 | Handgriff | 9 | Hebel Neigungsverstellung |
| 3 | Schalter (Ein/Aus) | 10 | Zubehör Steckdose
(nicht BDS 33/190 C) |
| 4 | Dosierhebel Reinigungsmittellösung | 11 | Taster Drehzahl erhöhen
(nur BDS 43/Duo C) |
| 5 | Rad | 12 | Motorschutzschalter
(nur BDS 43/Duo C) |
| 6 | Motor | | |
| 7 | Scheibenbürste/Treibteller (Zubehör) | | |



- | | | | |
|---|---|----|---|
| 1 | Разблокирование | 8 | Бак для чистящего средства (принадлежность) |
| 2 | Рукоятка | 9 | Рычаг регулировки угла наклона |
| 3 | Выключатель (вкл/выкл) | 10 | Принадлежность: розетка (не для BDS 33/190 C) |
| 4 | Рычаг дозирования чистящего средства | 11 | Выключатель увеличения частоты вращения (только для BDS 43/Duo C) |
| 5 | Колесо | 12 | Защитный выключатель двигателя (только для BDS 43/Duo C) |
| 6 | Двигатель | | |
| 7 | Дисковая щётка/приводная тарелка (принадлежность) | | |

Уважаемый покупатель!



Перед использованием прибора в первый раз необходимо ознакомиться с настоящим руководством по эксплуатации и выполнять указания, содержащиеся в нем. Сохраните эту инструкцию по эксплуатации для дальнейшего пользования или для последующего пользователя.

Для нашей окружающей среды

Просьба удалять упаковочные материалы согласно предписаниям о защите окружающей среды



Упаковочные материалы подлежат утилизации. Просим Вас не выбрасывать упаковочные материалы в контейнеры для бытового мусора, а отправлять их на утилизацию.

Просим удалять отслужившие свой срок аппараты согласно предписаниям о защите окружающей среды



Отслужившие свой срок аппараты содержат ценные, допускающие свое рециклирование материалы, которые следует направлять на утилизацию. Аккумуляторы, масло и аналогичные материалы не должны попадать в окружающую среду. Поэтому просим Вас удалять отслужившие свой срок аппараты через соответствующие системы сбора и сортировки отходов.

Чистящие элементы (принадлежности)

Чистящие элементы следует мыть водой, макс. 60 °C

Использование по назначению

- Аппарат для чистки твердых поверхностей и находящихся в помещении ковровых напольных покрытий
- В соответствии с приведенными в этом руководстве по эксплуатации описаниями и указаниями по безопасности
- Любое использование, не отвечающее вышеназванным указаниям, рассматривается как использование не по назначению. Производитель не несет ответственности за возникающие в данном случае повреждения, риск несет только пользователь
- Прибор могут вскрывать только представители отдела сервисного обслуживания.

Чистящие средства



Внимание!

Следует соблюдать указания по безопасности- и обслуживанию изготовителя чистящих средств

- *Запрещается применять растворители (бензин, ацетон, разбавитель и пр.)!*
- *Не допускать контакта с глазами и кожей*
- *Следует соблюдать указания по безопасности - и обслуживанию изготовителя чистящих средств -*

Kärcher предлагает испытанную, индивидуальную программу чистящих средств-

Ваш продавец охотно Вас проконсультирует.

Транспортировка

- Извлечь сетевой штекер
- Установить опорную лапу на колесо и с помощью ручки слегка опрокинуть аппарат назад.
- Теперь стоящий на колёсах аппарат можно перемещать (толкать или тянуть)

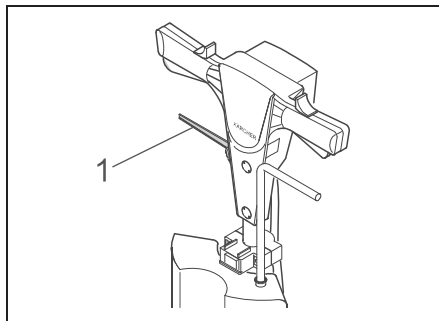
Каждый раз перед началом работы

- Проверить аппарат - в особенности сетевой кабель - на отсутствие повреждений
- Установить соответствующую дисковую щётку или фрикционный диск подложки (принадлежность) для конкретного применения

Дисковые щётки-, монтаж приводной тарелки

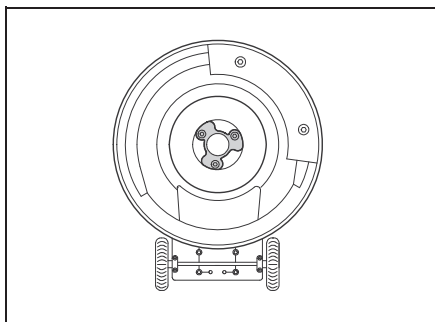
Указание:

Регулярно проверять дисковую щётку на наличие износа.



- Опорожнить бак для чистящего средства (принадлежность)
- Извлечь сетевой штекер
- Вытянув рычаг (1), привести ручку в вертикальное положение

- Опрокинуть аппарат и положить его на ручку



- Установить дисковую щётку или приводную тарелку в специальную выемку и повернуть против часовой стрелки

Указание:

Загрязнённые накладки увеличивают нагрузку на аппарат. Поэтому следует применять чистые накладки. Загрязнённые накладки следует мыть водой, макс. 60 °C.

Ввод в эксплуатацию



Внимание!

Обслуживание аппарата требует определённых навыков!

- Рабочее место должно находиться позади аппарата
- Обеспечить, чтобы предназначенная для очистки зона была свободна от препятствий
- Проверить, может ли поверхность чиститься аппаратом
- Применение аппарата может быть осложнено неровностями или грубой поверхностью



Внимание!

Опасность поражения током!

- Проверить сетевой кабель на отсутствие повреждений
- Никогда не переезжать сетевой кабель!
- Никогда не вешать сетевой кабель на шею или туловище

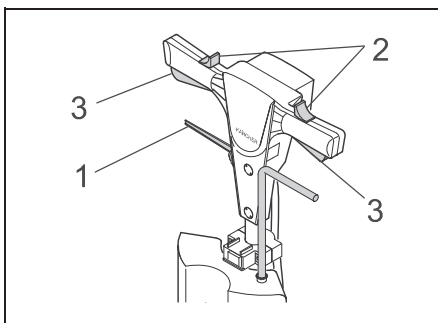


Внимание!

Следить за тем, чтобы в процессе работы аппарат всегда находился в движении!

Не держать введенный в работу аппарат на одном месте, поскольку в противном случае возможно причинение повреждений напольному покрытию!

Запуск аппарата



Подсоединить аппарат к электрической сети

- При работе с аппаратом руки должны быть всегда сухими
 - Напряжение питающей сети должно соответствовать напряжению, указанному на фирменной табличке
- Значения для подсоединения см. в -Технических характеристиках-



Внимание!

При использовании аппаратов BDS 43/150 C, BDP 43/410 C и BDS 43/Duo C с установленным всасывающим узлом (принадлежность) не должно быть превышено максимально допустимое полное сопротивление сети в точке электрического подсоединения (см. технические характеристики).

- Вставить вилку в розетку
- Потянув за рычаг (1) установить рукоятку в рабочее положение

Указание:

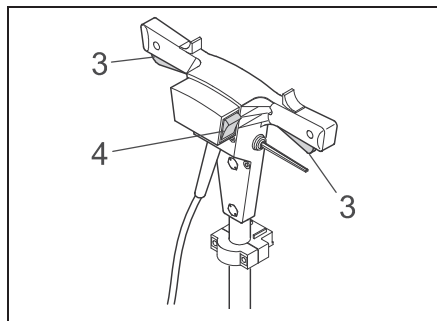
Рукоятка должна находиться приблизительно на уровне пояса

- Вжать внутрь устройство разблокирования (2) (влево или вправо)
- Вытянуть вверх выключатель, расположенный на той же стороне (3)
- Дисковая щётка начинает вращаться

Указание:

При отпуске выключателя (3) дисковая щётка останавливается

Увеличение частоты вращения (только для BDS 43/Duo C)



- Нажать выключатель (4) при работающем аппарате
- Дисковая щётка начинает вращаться с повышенной скоростью

Указание:

Число оборотов может быть увеличено только через 3 секунды после включения прибора. Частота вращения уменьшается при отпускании выключателя (3) и повторном включении

Обслуживание

Указание:

Путём лёгкого перемещения рукоятки вверх- и вниз можно удержать аппарат после запуска в позиции

Управление направлением движения аппарата:

Влево

Опустить или слегка вжать вниз рукоятку

Вправо

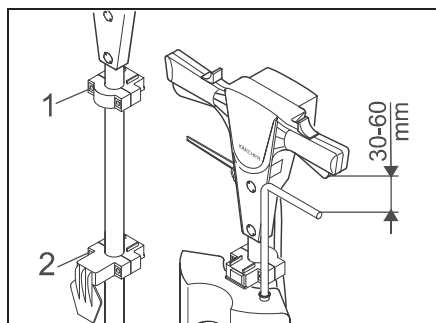
Поднять или слегка потянуть вверх рукоятку

- Раствор чистящего средства нанести на очищаемую поверхность или открыть кран на баке чистящего средства (принадлежности)
- Перемещать аппарат вручную по очищаемой поверхности.
- Не давить прибором на очищаемую поверхность. При необходимости использовать дополнительный груз (принадлежности).
- При сильном загрязнении выполнить уборку повторно

- После этого собрать грязную воду с помощью пылесоса для мокрой уборки или впитывающей влагу тряпки.

Бак для чистящего средства (принадлежность)

Монтаж

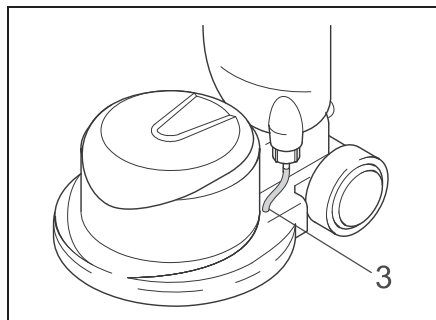


- Отвинтить винты креплений (1 и 2)
- Подвесить бак для чистящего средства к нижнему креплению.

Указание:

Проследить за тем, чтобы бак для чистящего средства находился над двигателем.

- Зафиксировать бак для чистящего средства, переместив крепления
- Завинтить винты креплений (1 и 2)



- Вставить шланг (3) для подачи чистящего средства в специальное отверстие в шасси



Внимание!

Шланг не должен прикасаться к дисковой щётке или приводной тарелке.

Заправка



Внимание!

Бак заполняется моющим средством максимально до верхней отметки (10 литров)

- Концентрация чистящего средства/пропорция компонентов смеси указана на упаковке чистящего средства
- Следует соблюдать указания по безопасности - и обслуживанию изготовителя чистящих средств -

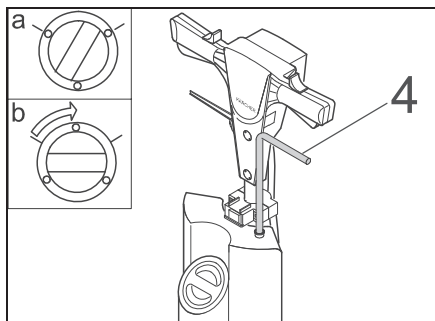


Внимание!

Опасность повреждения бака для чистящего средства
Значение pH смеси чистящего средства и воды должно составлять от pH 5 до pH 9

- Удалить крышку
- Залить чистящее средство
- Установить крышку на место

Обслуживание



- Вытянуть дозирующий рычаг (4) и распределить чистящее средство

Указание:

Дозирование чистящего средства осуществляется плавно с помощью рычага (4)

Дополнительный груз (не для BDS 33/190 C и BDS 43/Duo C)



Опасность!

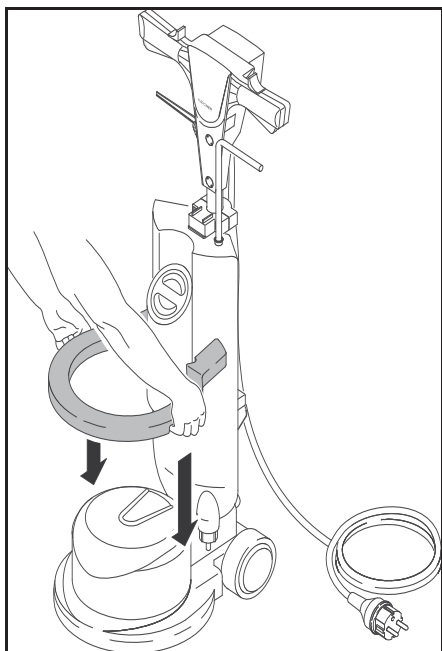
Опасность ущемления пальцев
Дополнительный груз следует поднимать только за специальные выемки

Дополнительный груз применяется только при сильном загрязнении
Он увеличивает давление прижима

Указание:

Повышенное давление прижима увеличивает износ щётки

Монтаж



- Дополнительный груз следует поднимать за специальные выемки
- Уложить груз на аппарат

Указания по применению

Общая очистка / Снятие слоя:

BDS 33/190 C, BDS 43/150 C,
BDS 43/Duo C (150 об/мин)

- белая дисковая щётка
- серая дисковая щётка
- фрикционный диск подложки + накладка
- RM 69 ES
- RM 752
- RM 754 (линолеум)
- бак

Последовательность операций:

- Вставить дисковую щётку или фрикционный диск подложки и накладки
- Заполнить бак (чистящее средство - дозируется согласно инструкции)
- Выполнить очистку пола/снятие слоя
- Собрать чистящую жидкость с помощью влажного пылесоса
- Перед нанесением нового покрытия пол следует нейтрализовать и хорошо просушить

Мойка ковра пеной:

BDS 33/190 C, BDS 43/150 C,
BDS 43/Duo C (150 об/мин)

- Вспенивающая щётка
- RM 768
- бак

Последовательность операций:

- Вставить дисковую щётку
- Заполнить бак для моющего средства (чистящее средство-дозировается согласно инструкции)
- Нанести пену на пол
- Собрать пену с помощью моющего пылесоса, промыть ковёр чистой водой с использованием моющего пылесоса

Чистка ковра с использованием накладок из микроволокна:

BDS 33/190 C, BDS 43/150 C,
BDS 43/Duo C (150 об/мин)

- фрикционный диск подложки + накладка из микроволокна
- RM 770 (не содержащее тензидов моющее средство) или вода
- Разбрызгиватель

Последовательность операций:

- Вставить фрикционный диск подложки и установить накладку
- Смочить накладку моющей жидкостью/водой (накладка должна быть только слегка влажной, чтобы обеспечить впитывание грязи)
- Очистить пол

Процесс основной очистки:

BDS 33/190 C, BDS 43/150 C, BDP 43/410 C, BDS 43/Duo C

- фрикционный диск подложки + красная накладка
- RM 748
- RM 747 (Wet-Look-Cleaner)
- Опрыскиватель

Последовательность операций:

- Вставить фрикционный диск подложки и установить накладку
- Обработать пол. Чистящая жидкость наносится на пол в процессе чистки с помощью опрыскивателя

Полирование:

(полы с покрытием)

BDP 43/410 C, BDS 43/Duo C (300 об/мин)

- фрикционный диск подложки + бежевая накладка

Последовательность операций:

- Вставить фрикционный диск подложки и установить накладку
- Отполировать пол

Кристаллизация:

(Допускается применение только на содержащих кальций каменных покрытиях)

BDS 33/190 C, BDS 43/150 C

- фрикционный диск подложки + кристаллизационные накладки

- RM 749
- Разбрызгиватель
- Тряпка для мытья полов

Последовательность операций:

- Очистить пол, нейтрализовать его и хорошо высушить
- ок. 10 м² нанести на пол моющее средство RM 749 с помощью разбрызгивателя
- С помощью тряпки равномерно распределить средство по полу
- Дать полу немного подсохнуть
- Обработать пол кристаллизационной накладкой до сильного блеска
- В случае необходимости повторить процесс, начиная с этапа 2, до появления желаемого блеска

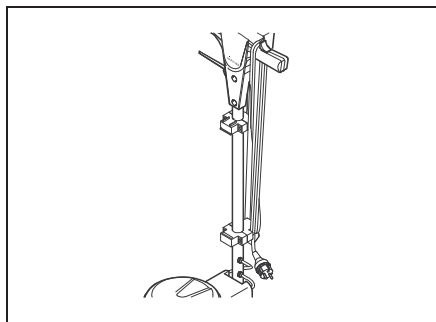
После работы



Внимание!

Соблюдать законодательные предписания по удалению растворов моющих средств

- Отключить прибор и отсоединить сетевой штекер



- Надлежащим образом сматать сетевую кабель
- Снять бак для чистящего средства (принадлежность) и слить неиспользованный раствор чистящего средства

- Промыть бак для моющего средства или опрыскиватель (принадлежность) чистой водой
- После использования демонтировать дисковую щётку/приводную тарелку
- Загрязнённые накладки промыть водой, макс. 60 °C

Чистка аппарата и уход за ним

- Очищать аппарат только влажной тряпкой
- В заключение протереть чистой сухой тряпкой
- Запрещается применять химические чистящие средства

Защита от замерзания

- Хранить аппарат в защищенном от мороза помещении
- Опорожнить бак для чистящего средства (принадлежность)

Возможные неисправности

Неудовлетворительный результат очистки

- Изношенная дисковая щётка/заменить накладку
- Загрязнённые накладки заменить и промыть водой, макс. 60 °C
- Проверить дисковую щётку или накладки, а также чистящее средство на предмет их соответствия конкретному случаю применения

Дисковая щётка/фрикционный диск подложки не вращается

- Загрязнённые накладки заменить и промыть водой, макс. 60 °C
- Удалить застрявшие инородные тела

- Применять дисковую щётку/накладку, соответствующие очищаемой поверхности
- Защитный выключатель двигателя сбросить нажатием на кнопку (только для BDS 43/Duo C)

Аппарат работает с повышенным шумом или сильной вибрацией

- Проверить правильность посадки дисковой щётки/фрикционного диска подложки
- Проверить, правильно ли сидит накладка на приводной тарелке
- Проверить, та ли приводная тарелка применяется

Полное отсутствие или недостаточное количество чистящего средства на обрабатываемом полу

- Залить раствор чистящего средства в бак чистящего средства (принадлежность)
- Проверить работоспособность шлангов и клапанов

Если неисправность устранить не удастся, необходимо обратиться в сервисную службу для проверки аппарата

Технические характеристики

		BDS 33/190 C	BDS 43/150 C	BDP 43/410 C	BDS 43/Duo C
Подключение к электросети					
Напряжение	V	220-240	220-240	220-240	230
Частота	Гц	50	50	50	50
Двигатель щётки	W	500	1000	1300	1000/1300
Макс. допустимое полное сопротивление сети *	W	–	(0.351+j0.220)	(0.351+j0.220)	(0.351+j0.220)
Уровень защиты	IP	IPX4	IPX4	IPX4	IPX4
Щётки					
Диаметр	мм	330	430	430	430
Частота вращения	об/мин	191+/-15	152+/-15	408+/-15	150/300+/-15
Давление прижима щётки	г/см2	37+/-3	41+/-3	45+/-3	42+/-3
Уровень шума					
Уровень звукового давления	дБ(А)	<65	<65	<65	<70
Вибрации приборов					
Общий уровень вибронгрузки (ISO 5349)	м/с2	<2,5	<2,5	<2,5	<2,5
Габариты					
Высота двигателя	мм	260	330	330	330
Высота штанги F	мм	1120	1200	1200	1200
Масса без принадлежностей	кг	22	41	46,5	42,5
Длина кабеля	м	12	12	15	15
Дополнительное оснащение					
Розетка для отсоса	да/нет	нет	да	да	да

* с установленным всасывающим узлом

Принадлежности

BDS 33/190 C	Номер для заказа
Бак для чистящего средства на 10 литров	4.071-150.0
Разбрызгивающий узел в сборе (Cleanern)	6.394-447.0
Щётки	
Подметальная красного цвета PPN 0,6	6.369-890.0
Вспенивающая щётка PPN 0,3	6.369-891.0
Полировочная щётка (мексиканская фибра)	6.369-892.0
Щётка Tупех (зерно)	6.369-893.0
Накладки (моются водой, макс. 60 °C)	
Накладки белые (5 штук)	6.369-903.0
Накладки бежевые (5 штук)	6.369-904.0
Накладки красные (5 штук)	6.369-905.0
Накладки зелёные (5 штук)	6.369-906.0
Накладки чёрные (5 штук)	6.369-907.0
Накладки кристаллизационные 3М серебряные (5 штук)	6.369-909.0
Накладки из микроволокна для ковров и каменно-керамического покрытия	6.369-908.0
Приводная тарелка	
Приводная тарелка R 33 низкоскоростная (пластмасса)	6.369-894.0

Принадлежности

BDS 43/150 C, BDP 43/410 C, BDS 43/Duo C	Номер для заказа	BDS 43/150 C	BDP 43/410 C	BDS 43/Duo C
Бак для чистящего средства на 10 литров	4.071-150.0	x		x
Разбрызгивающий узел в сборе (Cleanern)	6.394-447.0	x		x
Пакетные фильтры для всасывающего узла	6.904-253.0	x	x	x
Всасывающий узел (включая шланги)	6.812-035.0	x	x	x
Отсасывающее кольцо в сборе	6.812-051.0	x	x	x
Дополнительный груз 10 кг	6.369-910.0	x	x	
Щётки				
Подметальная красного цвета PPN 0,6	6.369-895.0	x		x
Вспенивающая щётка PPN 0,3	6.369-896.0	x		x
Полировочная щётка (мексиканская фибра)	6.369-897.0		x	x
Щётка Tупех (зерно)	6.369-898.0	x		x
Шлифовальная бумага, зерно 36	6.905-383.0	x		
Шлифовальная бумага, зерно 60	6.905-384.0	x		
Шлифовальная бумага, зерно 100	6.905-385.0	x		
Шлифовальная сетка, зерно 60	6.369-464.0	x		
Шлифовальная сетка, зерно 100	6.369-466.0	x		
Шлифовальная сетка, зерно 150	6.369-467.0	x		
Накладки (моются водой, макс. 60 °C)				
Накладки белые (5 штук)	6.369-469.0		x	x
Накладки бежевые (5 штук)	6.370-138.0		x	x
Накладки красные (5 штук)	6.369-470.0	x	x	x
Накладки синие (5 штук)	6.369-471.0	x		x
Накладки зелёные (5 штук)	6.369-472.0	x		x
Накладки чёрные (5 штук)	6.369-473.0	x		x
Накладки кристаллизационные 3М коричневые (5 штук)	6.905-386.0	x		x
Накладки кристаллизационные 3М серебряные (5 штук)	6.369-911.0	x		x
Накладки из микроволокна для ковров и каменно-керамического покрытия	6.905-526.0	x		x
Приводная тарелка				
Приводная тарелка R 43 низкоскоростная (пластмасса)	6.369-899.0	x		x
Приводная тарелка R 43 двухскоростная (резиновый колокол)	6.369-901.0	x	x	x
Приводная тарелка R 43 высокоскоростная (пена)	6.369-900.0		x	x
Приводная тарелка, шлифовальная бумага	6.369-902.0	x		
Шлифовальный диск для бесшовного пола	6.369-934.0	x		

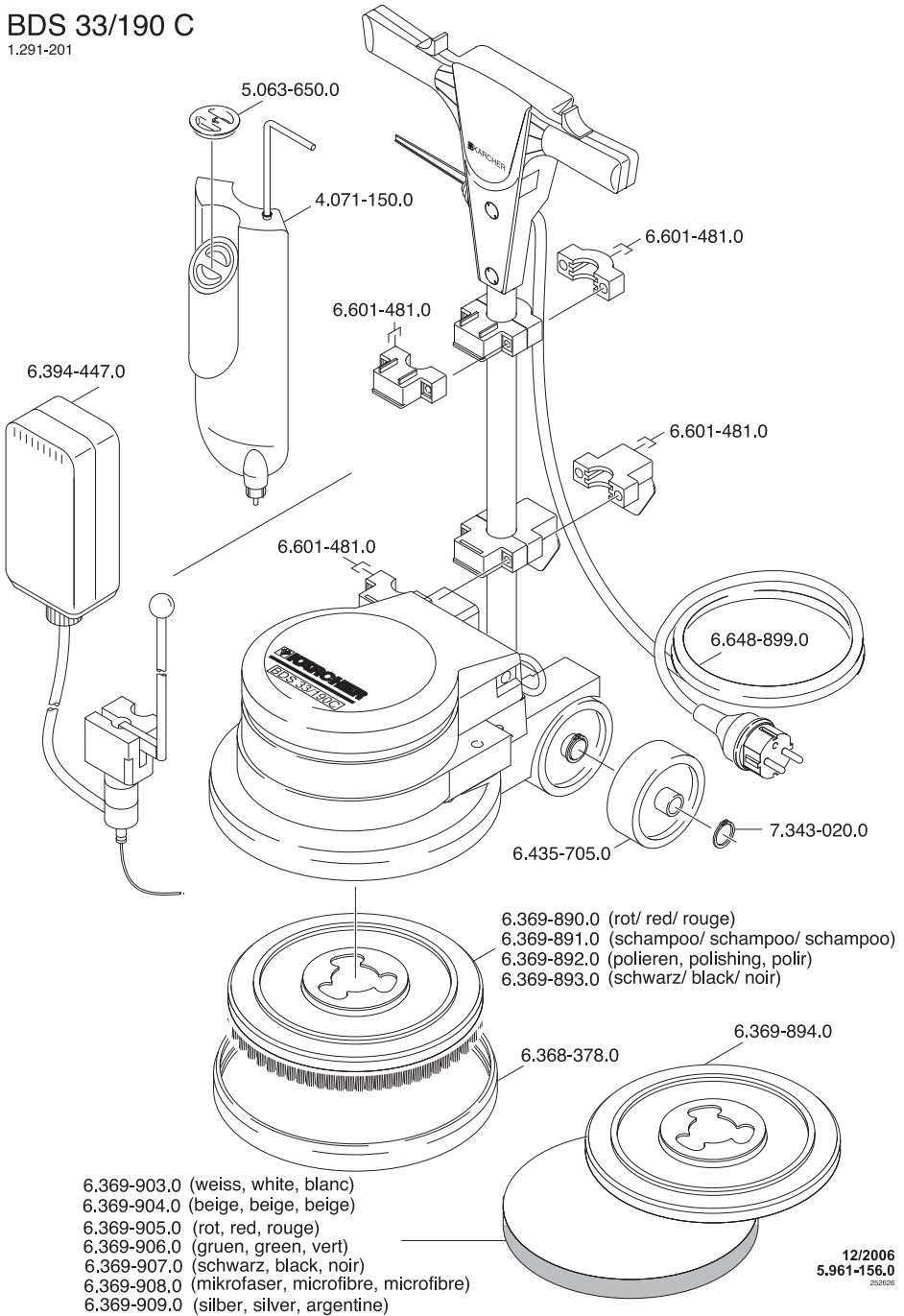


Deutsch	147
English	147
Français	148
Italiano	148
Nederlands	149
Español	149
Português	150
Ελληνικά	150
Svenska	151
Suomi	151
Türkçe	152
Русский	152



BDS 33/190 C

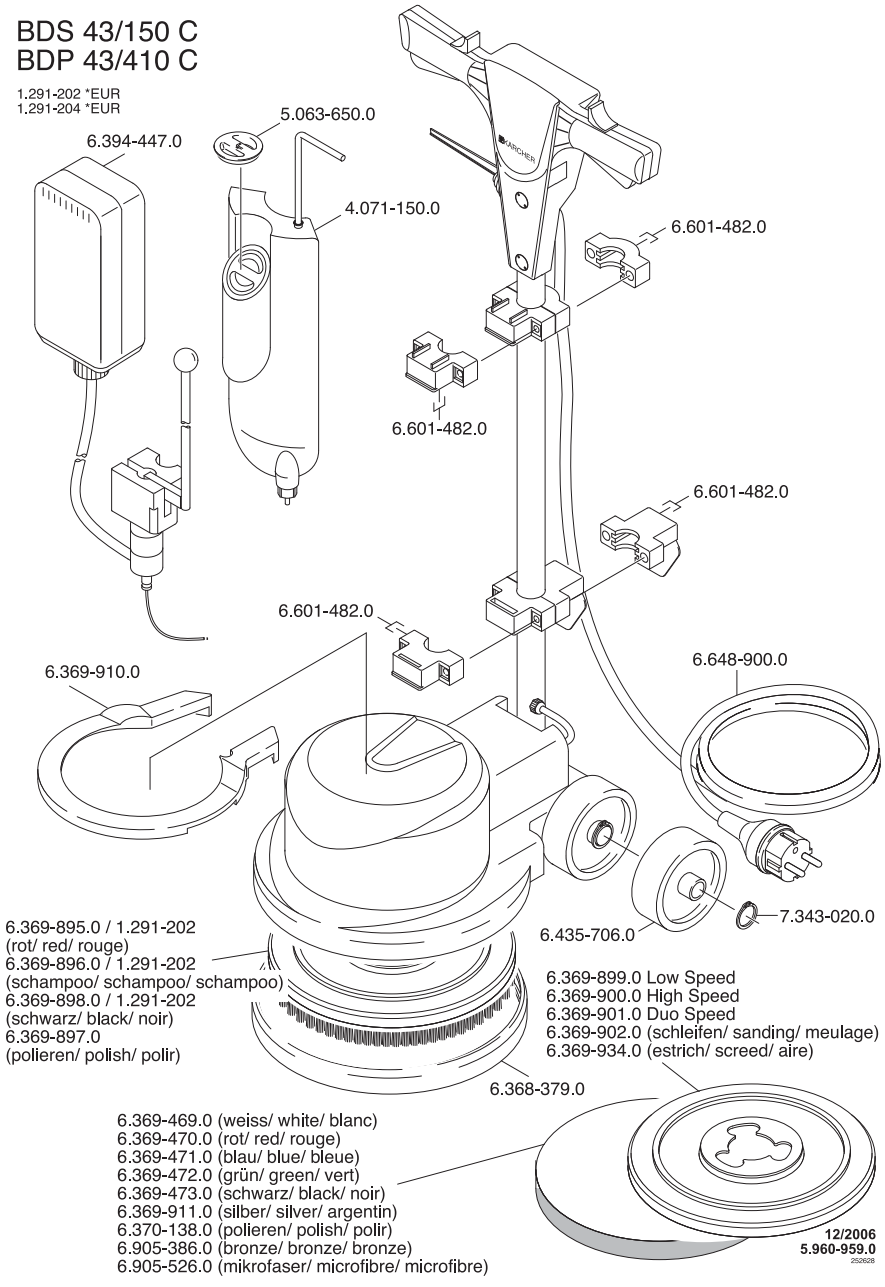
1.291-201



12/2006
5.961-156.0
252/620

BDS 43/150 C
BDP 43/410 C

1.291-202 *EUR
1.291-204 *EUR



- 6.369-910.0
- 6.369-895.0 / 1.291-202 (rot/ red/ rouge)
- 6.369-896.0 / 1.291-202 (schampoo/ schampoo/ schampoo)
- 6.369-898.0 / 1.291-202 (schwarz/ black/ noir)
- 6.369-897.0 (polieren/ polish/ polir)

- 6.369-469.0 (weiss/ white/ blanc)
- 6.369-470.0 (rot/ red/ rouge)
- 6.369-471.0 (blau/ blue/ bleue)
- 6.369-472.0 (grün/ green/ vert)
- 6.369-473.0 (schwarz/ black/ noir)
- 6.369-911.0 (silber/ silver/ argentin)
- 6.370-138.0 (polieren/ polish/ polir)
- 6.905-386.0 (bronze/ bronze/ bronze)
- 6.905-526.0 (mikrofaser/ microfibre/ microfibre)

- 6.369-899.0 Low Speed
- 6.369-900.0 High Speed
- 6.369-901.0 Duo Speed
- 6.369-902.0 (schleifen/ sanding/ meulage)
- 6.369-934.0 (estrich/ screed/ aire)

12/2006
5.960-959.0
©2006

BDS 43 DUO C

1.291-205 *EUR

