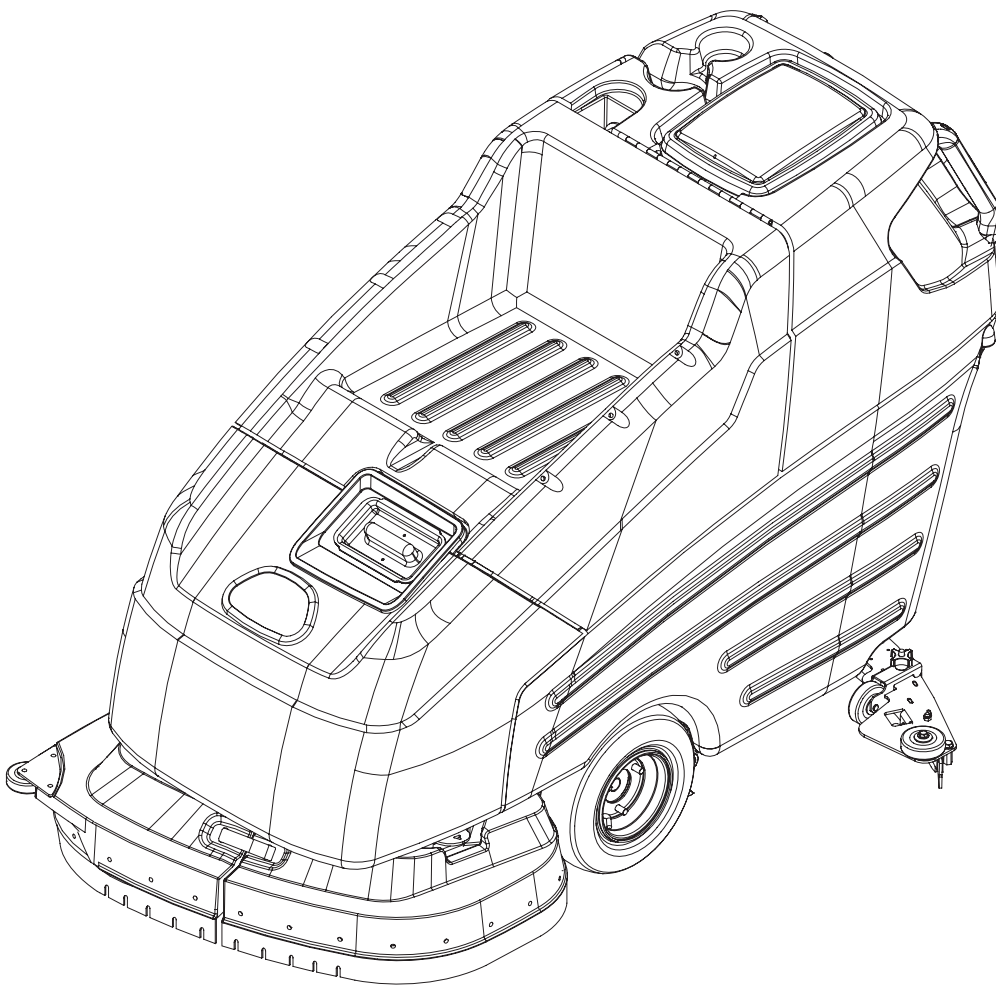




BD 80/120 W Bp BD 80/120 W Bp Pack



Deutsch	3
English	11
Français	19
Italiano	27
Español	35
Português	44
Nederlands	52
Ελληνικά	60
Türkçe	69
Svenska	77
Suomi	85
Norsk	92
Dansk	101
Eesti	109
Latviešu	117
Lietuviškai	125
Русский	133
Polski	142
Magyar	150
Čeština	158
Slovenčina	166
Slovenščina	174
Românește	182
Hrvatski	190
Srpski	198
Български	206
Українська	215





Перед первым применением вашего прибора прочитайте эту инструкцию по эксплуатации и действуйте соответственно. Сохраните эту инструкцию по эксплуатации для дальнейшего пользования или для следующего владельца.

Оглавление

Указания по технике безопасности	133
Назначение	133
Использование по назначению	133
Охрана окружающей среды, утилизация	133
Описание элементов управления и рабочих узлов	134
Перед началом работы	135
Эксплуатация прибора	136
Остановка и парковка	137
Уход и техническое обслуживание	138
Защита от замерзания	139
Транспортировка	139
Неполадки	139
Принадлежности	140
Технические данные	141
Запасные части	141
Гарантия	141
Заявление о соответствии требованиям CE	141

Указания по технике безопасности

Перед первым использованием прибора прочитайте и соблюдайте данное Руководство по эксплуатации и прилагаемую брошюру по технике безопасности при работе с щеточными моющими приборами и моющими приборами-распылителями № 5.956-251 и затем действуйте.

Использование аппарата допускается на поверхностях с уклоном макс. 2%.

Аппарат разрешено использовать только когда капот и все крышки закрыты.

Защитные устройства

Защитные приспособления предназначены для защиты оператора. Их отключение, а также работа в обход их функций не допускаются.

Кнопка аварийного выключения

Для немедленного выключения всех функций.

Символы

- в отношении содержащихся в данном руководстве по эксплуатации указаний -

Опасность

Означает непосредственно грозящую опасность. Несоблюдение указания может повлечь смерть или самые тяжкие травмы.

Предупреждение

Означает возможно потенциально опасную ситуацию. Несоблюдение указания может вызвать легкие травмы или повредить материальные ценности.

Указание

Означает советы по применению и важную информацию.

Назначение

Прибор предназначен для влажной уборки или полирования ровных полов.

- При этом он может быть легко настроен на конкретную задачу путем задания параметров количества воды, усилия нажима и всоса грязной воды.
- Ширина рабочей поверхности в 810 мм и вместимость резервуаров для чистой и грязной воды по 120 л каждый обеспечивают эффективную мойку при длительном использовании прибора.
- Прибор может передвигаться самостоятельно, тяговый двигатель питается от шести аккумуляторов.
- Аккумуляторы можно заряжать с помощью зарядного устройства, подключив его к розетке с напряжением 230 В.
- В варианте комплектации Package аккумулятор уже установлен.
- Зарядное устройство для варианта Package прилагается.

Указание

В соответствии с выполняемой задачей по чистке прибор может быть оснащен различными принадлежностями. Закажите наш каталог или посетите нашу страницу в Интернете www.kaercher.com.

Использование по назначению

Используйте данный прибор исключительно в соответствии указаниями данного руководства по эксплуатации.

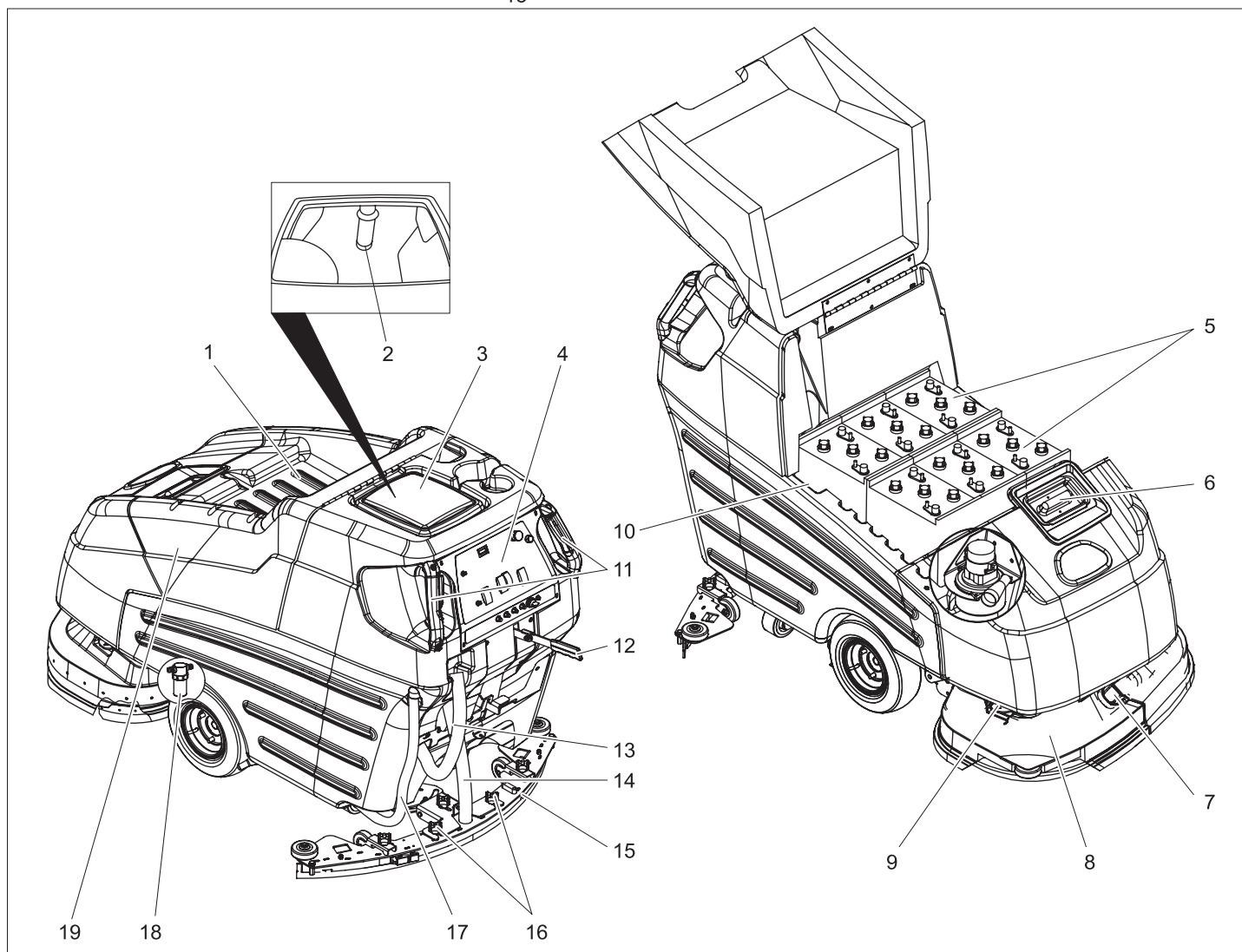
- Прибор может применяться только для мойки гладких полов, не чувствительных к сырости и полированию.
- Прибор не пригоден для мойки замерзших полов (например, в холодильных установках).
- Прибор разрешается оснащать только оригинальными принадлежностями и запасными частями.
- Прибор не пригоден для использования во взрывоопасной среде.
- С помощью прибора не разрешается собирать горючие газы, неразбавленные кислоты или растворители.

К ним относятся бензин, растворитель или мазут, которые при завихрении с всасываемым воздухом могут образовывать взрывоопасные смеси. Не использовать ацетон, неразбавленные кислоты и растворители, так как они разрушают материалы, из которых изготовлен прибор.

- Реактивная металлическая пыль (например, алюминий, магний, цинк) в соединении с сильными щелочными или кислотными моющими средствами создает взрывоопасные газы.
- Использование аппарата допускается на поверхностях с уклоном макс. 2%.

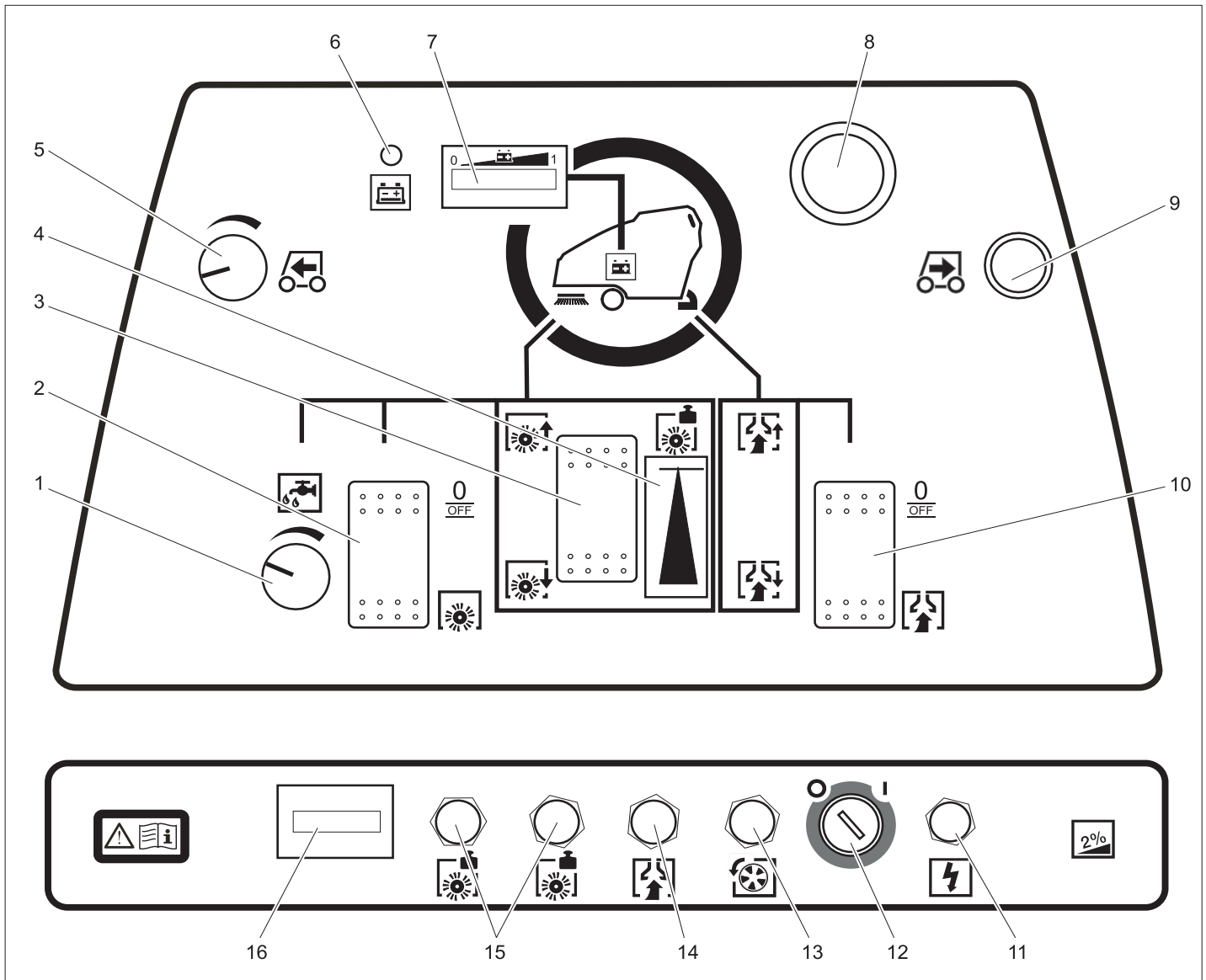
Охрана окружающей среды, утилизация

	Материал упаковки подлежит вторичной переработке. Просьба не выбрасывать упаковку вместе с домашними отходами, а сдать ее в пункт приема вторичного сырья.
	Старые приборы содержат ценные перерабатываемые материалы, подлежащие передаче в пункты приемки вторичного сырья. Аккумуляторы, масло и иные подобные материалы не должны попадать в окружающую среду. Поэтому мы просим вас сдавать или утилизировать старые приборы через соответствующие системы сбора подобных отходов.



- 1 Подставка
- 2 Поплавок
- 3 Резервуар грязной воды
- 4 Пульт управления
- 5 Аккумулятор
- 6 Бак чистой воды
- 7 Блокировка разбрызгивателя
- 8 Моющий узел
- 9 Держатель разбрызгивателя
- 10 Штекер аккумулятора
- 11 Скользящая ручка с контроллером
- 12 Рычаг опускания всасывающей планки
- 13 Шланг слива грязной воды
- 14 Всасывающий шланг
- 15 Всасывающая пластинка
- 16 Крестообразные ручки для крепления всасывающей планки
- 17 Сливной шланг для чистой воды
- 18 Фильтр чистой воды
- 19 Кожух аккумулятора

Пульт управления



- 1 Регулятор подачи воды
- 2 Выключатель привода щеток
- 3 Кнопка управления силой нажатия щетки
- 4 Индикатор силы нажатия щетки
- 5 Поворотная ручка скорости движения
- 6 Контрольная лампочка „Батарея разряжена“
- 7 Контрольный индикатор аккумулятора
- 8 кнопка аварийного выключения (разблокируется путем поворота)
- 9 Кнопка заднего хода
- 10 Выключатель режима всасывания
- 11 Система управления предохранителем
- 12 Пусковой замок
- 13 Предохранитель привода движения
- 14 Предохранитель всасывающей турбины
- 15 Предохранитель щеточного привода
- 16 Счетчик рабочих часов

Перед началом работы

Установка щеток

Перед включением прибора необходимо установить дисковые щетки (см. "Работы по техническому обслуживанию").

Аккумуляторы

При обращении с аккумуляторами следует соблюдать следующие предупредительные указания:

	указания на аккумуляторе, в инструкции по пользованию и руководстве по эксплуатации прибора
	Носить защиту для глаз
	Не допускать детей к электролитам и аккумуляторам.
	Опасность взрыва

	Запрещается разведение огня, искрение, открытые источники света и курение
	Опасность получения химических ожогов
	Первая помощь
	Предупредительная маркировка
	Утилизация
	Не выбрасывать аккумулятор в мусорный контейнер

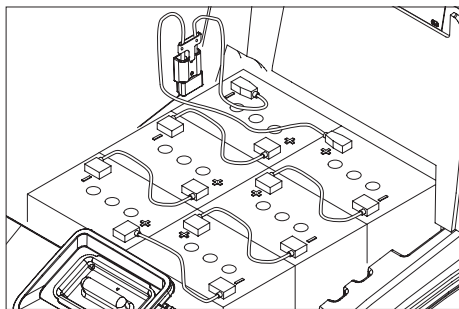
Опасность

Взрывоопасность Не класть инструменты или подобные предметы на аккумулятор, т.е. конечные полюса и на соединители элементов. Опасность получения травм. Когда не прикасаться ранами к свинцовым элементам. После работ с аккумулятором необходимо очистить руки.

Установка и подключение аккумуляторов

В варианте комплектации ВАТ аккумулятор уже установлен.

- Откинуть крышку аккумулятора.
- Поставить аккумуляторы в аккумуляторный отсек.



- Смазать клеммы аккумулятора пластичной смазкой.
- Соединить полюса прилагаемыми соединительными кабелями.

⚠ Предупреждение

Соблюдать правильную полярность.

- Зажать подводящий кабель, входящий в комплект поставки, на еще свободных полюсах аккумулятора (+) и (-).
- Закрыть крышку аккумулятора.

⚠ Предупреждение

Перед началом работы прибора зарядить аккумулятор.

Индикация состояния зарядки

На контрольном индикаторе батарейки показывается состояние зарядки батарейки с помощью светящейся полосы.

Следующие сигналы предупреждают о глубокой разрядке батарейки:

- На контрольном индикаторе батарейки мигают индикационные элементы на левой стороне светящейся полосы.
- Контрольная лампочка „Батарейка разряжена“ светится.
- При нажатии на контроллер звучит предупредительный сигнал.

Для защиты от глубокой разрядки:

- Выключить всасывающую турбину и привод щеток.
- В этом случае аппарат следует направить к зарядной станции, избегая при этом подъемов.

Зарядка аккумулятора

⚠ Опасность

Взрывоопасность Зарядка заливных аккумуляторов допускается только при открытом капоте.

⚠ Опасность

Опасность получения травм от удара электрическим током. Контролируйте натяжения кабеля питания и защиту розетки. Зарядное устройство следует применять только в сухих помещениях с достаточной вентиляцией!

Указание

Время зарядки аккумулятора составляет в среднем прибл. 10-15 часов.

Рекомендуемые для использования зарядные приборы (подходящие к соответствующим применяемым аккумуляторам) управляются электронной системой и заканчивают процесс зарядки автоматически. Все функции устройства в ходе процесса зарядки автоматически прерываются.

- Откинуть крышку аккумулятора.
- Снять штекер аккумулятора и соединить его с зарядным кабелем.
- Подключить зарядное устройство к сети и включить.

Дополнительно к необслуживаемым аккумуляторам (заливным аккумуляторам):

- За час до окончания процесса зарядки добавить дистиллированной воды, обратить внимание на правильный уровень электролита. Аккумулятор обозначен соответствующим образом.

⚠ Опасность

Опасность получения химических ожогов!

- Доливка воды в разряженный аккумулятор может привести к выливаю электролита.
- При обращении с аккумуляторным электролитом следует носить защитные очки и соблюдать предписания для предотвращения травм и повреждений одежды.
- Брызги электролита, попавшие на кожу или одежду, следует незамедлительно смыть обильным количеством воды.

⚠ Предупреждение

Опасность повреждения!

- Для залива в аккумулятор использовать только дистиллированную или обессоленную воду (стандарт Союза немецких инженеров VDE 0510).
- Не использовать добавки (так называемые "улучшающие средства"), в противном случае теряется право на гарантию.

⚠ Предупреждение

У аппаратов в исполнении Package в случае замены использовать только необслуживаемые аккумуляторы.

Рекомендуемые аккумуляторы

Производитель № заказа Кдгcher:	Описание
DETA 6.654-124.0	Аккумулятор, 6V, 180 А/ч, необслуживаемый, необходимо 6 шт.

Рекомендуемые зарядные устройства

№ для заказа Кдгcher	Описание
6.654-051.0	230 В/36 В, 25 А

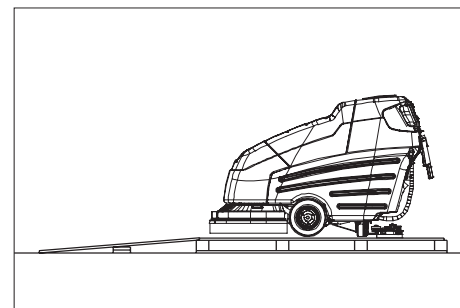
Для зарядного устройства необходимо кабель питания/адаптер 6.648-582. Аккумуляторы и зарядные устройства можно приобрести в специализированных местах торговли.

Выгрузка аппарата

⚠ Опасность

Опасность получения травм. Для немедленного выключения всех функций аппарата нажать красный аварийный выключатель.

- Установка и подключение аккумуляторов (см. "Перед началом эксплуатации").
- В качестве ramпы положить на поддон длинные боковые доски от упаковки.



- Ramпу прибить гвоздями к поддону.
- В качестве опоры для ramпы подложить под нее короткие доски.
- Снять деревянные планки перед колесами.
- Удалить с осей крепежные углы.
- Пусковой замок перевести в позицию "1".
- Приподнять чистящую головку.
- Нажать на переключатель направления движения и медленно съехать с ramпы вниз.
- Пусковой замок перевести в позицию "0".

Эксплуатация прибора

Указание

Для незамедлительного выключения всех контроллеров прибора нажать аварийный выключатель и повернуть пусковой переключатель с ключом в положение "0".

⚠ Опасность

Опасность получения травм. Ножную педаль всегда нажимать только одной ногой. Другая нога должна оставаться надежно и прочно стоять на полу. Для немедленного выключения всех функций аппарата нажать красный аварийный выключатель.

- Выполнять работы по техническому уходу „Ежедневно перед началом эксплуатации“ (см. главу "Уход и техническое обслуживание").

Движение

Указание

Аппарат устроен таким образом, что щеточная головка выступает справа. Это дает возможность работать с обзорностью в местах рядом с краями.

Использование аппарата допускается на поверхностях с уклоном макс. 2%.

- Разблокировать аварийный выключатель, повернув его.
- Вставить ключ в замок-выключатель на пульте управления и повернуть на „1“.
- Сначала установить скорость на ручке скорости движения.
- Удерживать прибор за обе скользящие ручки и привести в действие контроллер - прибор движется.
- Для остановки прибора отпустить контроллер.

Передвижение назад

- Дополнительно с контроллером использовать кнопку заднего хода.

Заполнение рабочих жидкостей

Чистая вода

- Открыть крышку резервуара для чистой воды.
- Налить чистую воду (макс. температура 60 °С) до уровня 15 см от верхнего края резервуара.
- Налить моющее средство.
- Закрыть крышку резервуара для чистой воды.

Моющее средство

⚠ Предупреждение

Опасность повреждения. Применять только рекомендованные моющие средства. В случае использования других моющих средств эксплуатирующее лицо берет на себя повышенный риск с точки зрения безопасности работы и опасности получения травм.

Использовать только моющие средства, не содержащие растворителей, соляную и плавиковую (фтористоводородную) кислоту.

Указание

Не использовать сильно пенящиеся моющие средства.

Рекомендуемые моющие средства:

Использование	Моющее средство
Уход за всеми водостойкими полами	RM 780 RM 746
Уход за блестящими поверхностями (например, гранит)	RM 755 es
Уход и основательная мойка промышленных половых поверхностей	RM 69 ASF

Уход и основательная мойка полов из керамической плитки из каменной крошки	RM 753
Уход за плиткой в санитарных помещениях	RM 751
Мойка и дезинфекция в санитарных помещениях	RM 732
Удаления слоя со всех щелочностойких поверхностей (например, PVC)	RM 752
Удаление слоя с линолеумных полов	RM 754

Мойка

- Установить в соответствии с загрязнением покрытия пола количество подаваемой на головку воды.
- Нажать вниз рычаг опускания всасывающей пластинки; пластинка опускается
- С помощью выключателя режима всасывания включить всасывающую турбину.
- С помощью выключателя привода щеток включить привод щеток. Щетки приводятся в движение вместе с включением прибора, одновременно открывается подача моющего раствора.
- Опустить моющую головку с помощью кнопки управления силой нажатия щетки.
- Привести в действие контроллер.
- Установить силу нажима с помощью кнопки управления силой нажатия щетки при вращающихся щетках. Установленная сила нажатия считывается на индикаторе силы прижимания щеток.

Указание

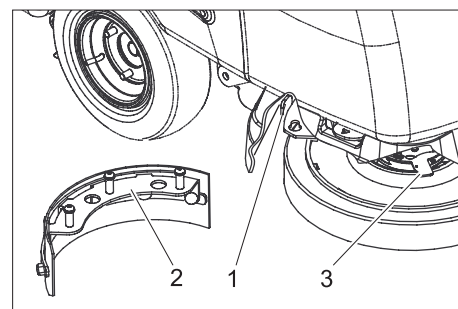
Первые пробные попытки чистки проводить при низкой силе прижима щеток. Повышать давление прижима постепенно, пока не достигнут желаемый результат чистки. Правильно установленная сила прижима снижает потребление энергии и износ щеток.

Указание

Сильнозагрязненные полы можно убирать в два захода. При первом заходе наносится моющее средство и растирается щетками. Первый заход уборки производится с поднятой всасывающей пластиной и выключенной всасывающей турбиной. Одновременно удаляется смеситель воды™ на моющей головке. После того как подействовало моющее средство, во втором заходе поверхности моются как обычно.

Удаление смесителя воды

- Приподнять чистящую головку.
- Пусковой переключатель повернуть в позицию "0" и вытащить его из замка.
- Открыть блокировку разбрызгивателя.
- Половинки разбрызгивателя развести в стороны.



- 1 Рычаг разблокировки смесителя воды
- 2 Смеситель воды
- 3 Рычаг разблокировки дисковой щетки

- Рычаг разблокировки дисковой щетки повернуть против часовой стрелки - щетка опускается вниз и может спрятаться под прибор.
- Рычаг разблокировки смесителя отвести в сторону и вынуть смеситель движением вниз.
- Снова установить щетку.
- Повторить процесс на противоположной стороне.
- Снова установить брызговик.

Остановка и парковка

- Выключить привод щеток.
- Приподнять чистящую головку.
- Проехать немного вперед и всосать оставшееся количество воды.
- Поднять всасывающую планку.
- Через 5 секунд выключить всасывающую турбину.
- Пусковой переключатель на панели управления повернуть в позицию "0" и вытащить ключ из замка.
- Зарядить аккумулятор.

Слить грязную воду

⚠ Предупреждение

Соблюдать местные предписания по обращению со сточными водами.

- Шланг слива грязной воды вынуть из держателя.
- Ослабить рукоятку-вороток и вытащить пробку из шланга.
- Сливной шланг поместить в предназначенный для этих целей сборник воды и спустить грязную воду.
- Промыть бак грязной воды чистой водой.

Слить чистую воду

- Верхний конец сливного шланга чистой воды отсоединить от присоединительного патрубка.
- Сливной шланг поместить в предназначенный для этих целей сборник воды и спустить чистую воду.

Уход и техническое обслуживание

⚠ Опасность

Опасность получения травм! Перед проведением любых работ по ремонту или техническому обслуживанию прибора пусковой переключатель поставит в положение "0", а ключ вытащить. Вынуть аккумуляторный штекер.

- Слить из прибора грязную воду и оставшуюся чистую воду и утилизировать.

План технического обслуживания

Ежедневно

⚠ Предупреждение

Опасность повреждения. Не опрыскивать прибор водой и не использовать агрессивные моющие средства.

Перед вводом в эксплуатацию:

- Проверить герметичность штекерных соединений всасывающего шланга.
- Проверить износ щеток, при необходимости заменить.
- Проверить на износ и наличие повреждений провода и соединения.
- Проверять уровень электролита в заливных аккумуляторах, по необходимости долить дистиллированную воду.

По окончании работы:

- Слить грязную воду.
- Промыть бак грязной воды чистой водой.
- Очистить сетчатый фильтр в крышке резервуара грязной воды.
- Очистить резервуара чистой воды.
- Очистить прибор снаружи, используя для этого влажную тряпку, пропитанную мягким щелочным раствором.
- Очистить всасывающие и чистящие кромки, проверить их на износ, при необходимости заменить.
- Для просушки системы включить вентиляцию на одну минуту.
- Не закрывать крышки резервуаров чистой и грязной воды, чтобы они могли просохнуть.
- Зарядить аккумулятор.

еженедельно

- Проверить брызговик на моющей головке.
- Проверить на герметичность уплотнения между баком грязной воды и крышкой, при необходимости заменить.

- Проверить установку всасывающей планки

Ежемесячно

- Смазать ведущий мост и управляющие ролики.
- Проверить всасывающую пластинку на повреждения.
- Проверить работу всех функций прибора.
- Проверить на износ щеточный скребок.

Каждые 100 рабочих часов

- Проверить окисление полюсов аккумулятора, при необходимости снять щеткой и смазать электродной смазкой. Проверить прочность крепления соединительных кабелей.
- Проверить плотность электролита в элементах обслуживаемых аккумуляторов.
- Очистить подъемник всасывающей пластинки.
- Очистить сочленения на подвеске всасывающей пластинки и на моющей головке.
- Проверить степень износа угольных щеток и коммутаторов всех двигателей. *

* Проведение сервисных работ осуществляется в сервисном центре.

Ежегодно

- Обеспечить проведение предписанного осмотра сервисной службой.

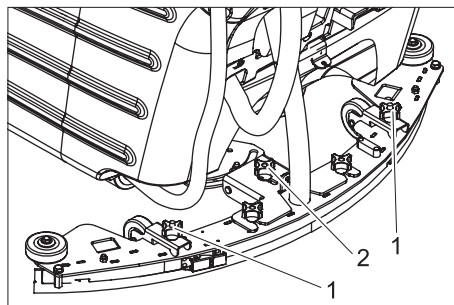
Работы по техническому обслуживанию

Договор о техническом обслуживании

Для надежной работы прибора с соответствующим торговым отделением фирмы Kdgsheg можно заключить договор о техническом обслуживании.

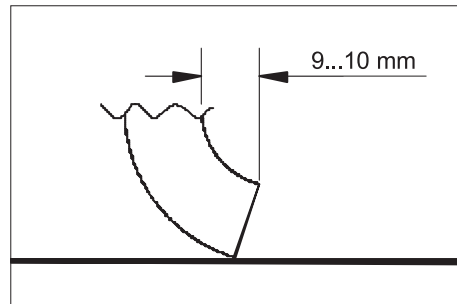
Настройка всасывающей планки

- Установить прибор на ровную поверхность.
- Нажать вниз рычаг опускания всасывающей пластинки; пластинка опускается
- Проехать, минимум, на 60 см вперед.
- Остановить прибор, повернуть пусковой переключатель в позицию "0" и вытащить его из замка. Следить за тем, чтобы прибор не скатывался назад.



- 1 Горизонтальное положение крестовых ручек
- 2 Регулировка наклона

- С помощью крестовых ручек установить всасывающую пластинку в такое положение, чтобы задняя всасывающая кромка на обеих сторонах всасывающей пластинки симметрично (относительно середины) отгибалась назад.
- Отрегулировать наклон так, чтобы задняя всасывающая кромка отгибалась назад на всю длину и на одинаковую ширину.
- Для проверки настройки отъехать вперед на 60 см и проверить действие новых настроек.



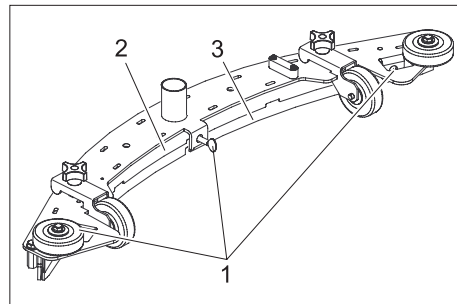
- С помощью одновременного поворота обеих крестовых ручек установить всасывающую пластинку так, чтобы задняя всасывающая кромка отгибалась назад на 9-10 см. По часовой стрелке: Прогиб уменьшается. Против часовой стрелки: Прогиб увеличивается.
- Для проверки настройки отъехать вперед на 60 см и проверить действие новых настроек.

Снять всасывающую пластинку.

- Поднять всасывающую пластинку.
- Пусковой переключатель повернуть в позицию "0" и вытащить его из замка.
- Снять всасывающий шланг с всасывающей балки.
- Ослабить крестовые ручки блокировки всасывающей пластины и движением назад вытащить всасывающую пластину.

Поворот/замена передней всасывающей кромки

- Снять всасывающую пластинку.



- 1 Барашковая гайка
- 2 Прижимная пластина
- 3 Всасывающая кромка

- Ослабить барашковые гайки.
- Снять прижимную пластину.

→ Вынуть всасывающую кромку.

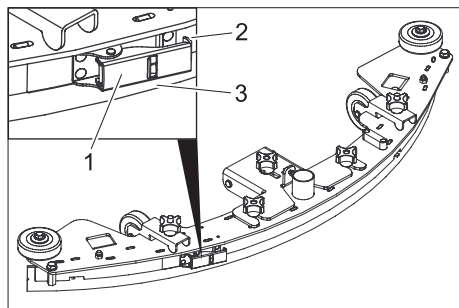
Указание

Всасывающую кромку можно трижды поворачивать, пока не будут использованы все ее края. После этого необходима новая всасывающая кромка.

- Повернуть или заменить всасывающую кромку, установить на всасывающую пластинку и откорректировать.
- Снова установить прижимную пластину.
- Сначала затянуть средние барашковые гайки. Обратить внимание на то, чтобы прижимная пластина плотно прилегалась к всасывающей кромке.
- Затянуть остальные барашковые гайки.

Поворот/замена задней всасывающей кромки

→ Снять всасывающую пластинку.



- 1 Затвор
- 2 Натяжная лента
- 3 Всасывающая кромка

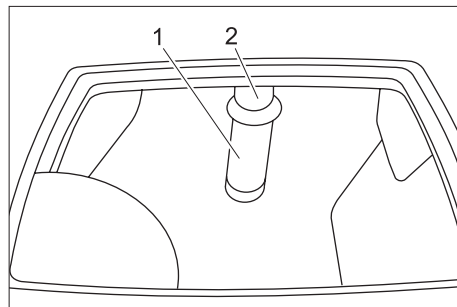
- Открыть затвор и вынуть натяжную ленту.
- Вынуть всасывающую кромку.

Указание

Всасывающую кромку можно трижды поворачивать, пока не будут использованы все ее края. После этого необходима новая всасывающая кромка.

- Повернуть или заменить всасывающую кромку, установить на всасывающую пластинку и откорректировать.
- Установить натяжную ленту и закрыть затвор. Натяжение должно быть таким, чтобы всасывающая кромка держалась прямо и не образовывала складок. При необходимости отрегулировать затвор.

Очистка поплавка



- 1 Сетчатый фильтр с головкой поплавка
- 2 Труба

- Сетчатый фильтр очистить и промыть снаружи.
- Проверить подвижность головки поплавка.

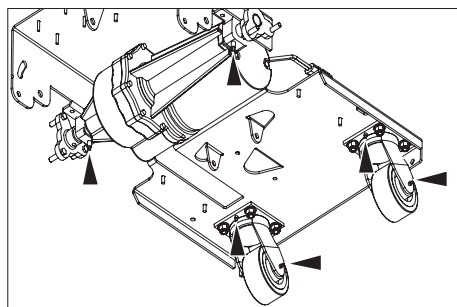
При сильном загрязнении:

- Удерживая трубу, вынуть из нее сетчатый фильтр.
- Очистить сетчатый фильтр и головку поплавка.
- Удерживая трубу, установить в нее сетчатый фильтр.

Замена дисковых щеток

- Приподнять чистящую головку.
- Пусковой переключатель повернуть в позицию "0" и вытащить его из замка.
- Открыть блокировку разбрызгивателя.
- Половинки разбрызгивателя развести в стороны.
- Рычаг разблокировки дисковой щетки повернуть против часовой стрелки - щетка опускается вниз и может спрятаться под прибор.
- Новые щетки содержать под моющей головкой.
- Повернуть по часовой стрелке рычаг разблокировки дисковой щетки и нажать вверх щетку.
- Отпустить рычаг разблокировки и проверить щетку на прочную посадку.
- Повторить процесс на противоположной стороне.
- Снова установить брызговик.

Смазка ведущего моста и управляющих роликов



- Смазать смазочный ниппель с помощью смазочного шприца.

Защита от замерзания

При опасности заморозков:

- слить воду из резервуаров для чистой и грязной воды,
- поставить прибор на хранение в незамерзающем помещении.

Транспортировка

⚠ Опасность

Опасность получения травм! Для погрузки/выгрузки прибор может передвигаться только на склонах до 2%. Передвигаться следует на медленной скорости.

- При перевозке на транспортном средстве прибор следует защитить от соскальзывания, закрепив его натяжными ремнями/тросами.
- Удалить из держателя щеток дисковые щетки.

Неполадки

⚠ Опасность

Опасность получения травм! Перед проведением любых работ по ремонту или техническому обслуживанию прибора пусковой переключатель поставить в положение "0", а ключ вытащить. Вынуть аккумуляторный штекер.

- Слить из прибора грязную воду и оставшуюся чистую воду и утилизировать.

При неисправностях, которые невозможно устранить с помощью данной таблицы, следует обратиться в службу сервисного обслуживания.

Неполадка	Способ устранения	Кем проводится
Прибор не запускается	Подключить штекер аккумулятора к прибору.	Оператор
	Разблокировать аварийный выключатель, повернув его.	Оператор
	Емкость аккумулятора снижается, аккумулятор зарядить.	Оператор
	Проверить правильность положения аккумуляторного кабеля.	Оператор
	Проверить аккумуляторный кабель на предмет коррозии, при необходимости почистить.	Оператор
Прибор не движется или движется слишком медленно	Предохранитель привода движения привести в исходное положение	Оператор
	Приводные колеса прокручиваются из-за слишком высокой силы нажатия щетки, отрегулировать силу нажатия щетки.	Оператор
	Система управления перегрелась, выключить прибор и дать ему остыть.	Оператор
Недостаточная мощность всасывания	Опорожнить резервуар грязной воды.	Оператор
	Проверить установку всасывающей планки	Оператор
	Проверить на герметичность уплотнения между баком грязной воды и крышкой, при необходимости заменить.	Оператор
	Прочистить всасывающие кромки на всасывающей планке, при необходимости перевернуть или заменить.	Оператор
	Проверить всасывающий шланг на засор, при необходимости произвести чистку.	Оператор
	Проверить соединение между всасывающим шлангом и всасывающей пластинкой, всасывающим шлангом и прибором.	Оператор
	Проверить герметичность всасывающего шланга, при необходимости заменить.	Оператор
	Проверить, закрыта ли крышка на сливном шланге для грязной воды.	Оператор
	Проверить установку всасывающей планки	Оператор
	Очистить поплавков в резервуара грязной воды.	Оператор
Предохранитель всасывающей турбины привести в исходное положение.	Оператор	
Неудовлетворительный результат мойки	Откорректировать силу нажима.	Оператор
	Проверить износ щеток, при необходимости заменить.	Оператор
	Проверить щетки на предмет загрязнений, почистить.	Оператор
	Проверить, пригодны ли щетки и моющее средство для данной задачи по чистке.	Оператор
	Емкость аккумулятора снижается, аккумулятор зарядить.	Оператор
Щетки не вращаются	Предохранитель щеточного привода привести в исходное положение.	Оператор
	Проверить, не заблокированы ли щетки посторонними предметами, при необходимости удалить посторонние предметы.	Оператор
Никакой или слишком малая дозировка моющего средства	Проверить уровень моющего средства в резервуаре чистой воды, при необходимости наполнить резервуар.	Оператор
	Увеличить дозировку моющего средства.	Оператор
	Забито вентиляционное отверстие в крышке резервуара чистой воды, прочистить отверстие.	Оператор
	Проверить фильтр чистой воды, при необходимости очистить.	Оператор

Принадлежности

Обозначение	№ детали	Описание	Шт.	Прибору требуется
Дисковая щетка, белая	8.600-032.0	Для полировки полов.	1	2
Дисковая щетка, красная	8.600-030.0	Для чистки слабо загрязненных или чувствительных полов.	1	2
Дисковая щетка, черная	8.600-029.0	Для чистки сильно загрязненных полов.	1	2

Технические данные

Параметры

Номинальное напряжение	В	36
Емкость аккумулятора (вариант Pack)	а/ч (5ч)	200
Средняя потребляемая мощность	Вт	2160
Мощность приводного двигателя (номинальная мощность)	Вт	560
Мощность всасывающего двигателя	Вт	560
Мощность двигателя щеток	Вт	2x560

Уборка

Всасывающая мощность, объем воздуха	л/с	31,4
Всасывающая мощность, нижнее давление	кПа	15

Чистящие щетки

Рабочая ширина	мм	810
Диаметр щетки	мм	410
Число оборотов щетки	1/мин	200

Размеры и массы

Скорость движения (макс.)	км/ч	5,2
Способность подъема в гору (макс.)	%	2
Теоретическая производительность	мл/ч	3300
Объем резервуара чистой/грязной воды	л	120/120
макс. температура воды	°С	60
Вес (без/с аккумулятором)	кг	574/196
Нагрузка на поверхность	кПа	441
Длина	мм	1800
Ширина	мм	990
высота	мм	1170

Уровень шума

Уровень шума (EN 60704-1)	дБ(А)	69
---------------------------	-------	----

Вибрация прибора

Общее значение колебаний (ISO 5349)	м/сl	1,5
-------------------------------------	------	-----

Запасные части

- Разрешается использовать только те принадлежности и запасные части, использование которых было одобрено изготовителем. Использование оригинальных принадлежностей и запчастей гарантирует Вам надежную и бесперебойную работу прибора.
- Выбор наиболее часто необходимых запчастей вы найдете в конце инструкции по эксплуатации.
- Дальнейшую информацию о запчастях вы найдете на сайте www.kaercher.com в разделе Service.

Гарантия

В каждой стране действуют соответственно гарантийные условия, изданные уполномоченной организацией сбыта нашей продукции в данной стране. Возможные неисправности прибора в течение гарантийного срока мы устраняем бесплатно, если причина заключается в дефектах материалов или ошибках при изготовлении. В случае возникновения претензий в течение гарантийного срока просьба обращаться, имея при себе чек о покупке, в торговую организацию, продавшую вам прибор или в ближайшую уполномоченную службу сервисного обслуживания.

Заявление о соответствии требованиям СЕ

Настоящим мы заявляем, что нижеуказанный прибор по своей концепции и конструкции, а также в осуществленном и допущенном нами к продаже исполнении отвечает соответствующим основным требованиям по безопасности и здоровью согласно директивам ЕС. При внесении изменений, не согласованных с нами, данное заявление теряет свою силу.


Продукт очиститель пола
Тип: 1.005-xxx

Основные директивы ЕС

98/37/ЕС
2006/95/ЕС
89/336/ЕЭС (+91/263/ЕЭС, 92/31/ЕЭС, 93/68/ЕЭС)
Примененные гармонизированные нормы
EN 55014–1: 2000 + A1: 2001 + A2: 2002
EN 55014–2: 1997 + A1: 2001
EN 60335–1
EN 60335–2–29
EN 60335–2–72
EN 61000–3–2: 2000 + A2: 2005
EN 61000–3–3: 1995 + A1: 2001

Примененные внутригосударственные нормы
-

Нижеподписавшиеся лица действуют по поручению и по доверенности руководства предприятия.


H. Jenner


S. Reiser

Alfred Kaercher GmbH & Co. KG
Alfred Kaercher-Str. 28 - 40
D - 71364 Winnenden
Тел.: +49 7195 14-0
Факс: +49 7195 14-2212

BD 80/120 W Bp

1.005-271.0

BD 80/120 W Bp Pack

1.005-272.0

