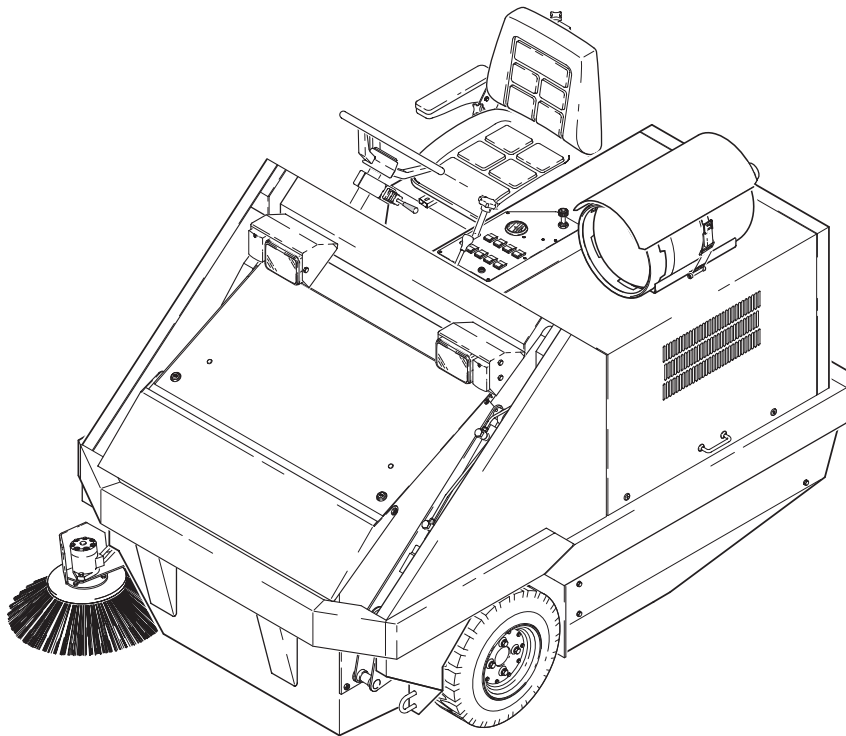




KÄRCHER

KMR 1700 B/LPG



Deutsch	3
English	21
Français	39
Italiano	57
Nederlands	75
Español	93
Português	111
Dansk	129
Norsk	146
Svenska	163
Suomi	180
Ελληνικά	197
Türkçe	216
Русский	234





Перед первым применением вашего прибора прочитайте эту инструкцию по эксплуатации и действуйте соответственно. Сохраните эту инструкцию по эксплуатации для дальнейшего пользования или для следующего владельца.

Перед первым вводом в эксплуатацию обязательно прочтите указания по технике безопасности № 5.956-250!

Оглавление

Указания по технике безопасности	234
Назначение	236
Использование по назначению	236
Охрана окружающей среды	236
Описание элементов управления и рабочих узлов	237
Перед началом работы	239
Ввод в эксплуатацию	239
Эксплуатация прибора	239
Вывод из эксплуатации	242
Уход и техническое обслуживание	242
Принадлежности	249
Неполадки	250
Технические данные	251
Заявление о соответствии требованиям CE	252
Гарантия	252

Указания по технике безопасности



Опасность нарушения слуха.
При работе с аппаратом обязательно носить соответствующие слуховые защитные средства.

Общие указания

При обнаружении во время распаковывания аппарата повреждений, полученных в результате транспортировки, следует немедленно обратиться в торговую организацию, продавшую вам данное изделие.

- Предупредительные и указательные таблички, прикрепленные к прибору, содержат важную информацию, необходимую для безопасной эксплуатации прибора.
- Наряду с указаниями по технике безопасности, содержащимися в руководстве по эксплуатации, необходимо также соблюдать общие положения законодательства по технике безопасности и предотвращению несчастных случаев.

Режим движения

⚠ Опасность

Опасность получения травм!

Опасность опрокидывания прибора на слишком крутых склонах.

- В направлении движения допускается езда аппарата по склонам до 20%.

Опасность опрокидывания при быстрой езде на поворотах.

- На поворотах следует замедлять скорость движения.

Опасность опрокидывания на нестабильном грунте.

- Разрешается перемещать прибор только по прочному основанию.

Опасность опрокидывания прибора при большом боковом уклоне.

- В направлениях, поперечных к направлению движения, допускается передвижение аппарата только по склонам до макс. 10%.

– Также следует соблюдать все предписания, правила и нормы в отношении транспортных средств.

- Обслуживающий персонал обязан использовать прибор в соответствии с назначением. Во время езды он должен учитывать местные особенности и при работе с прибором следить за другими лицами, находящимися поблизости, особенно детьми.

– Работать с прибором разрешается исключительно лицам, которые прошли инструктаж по эксплуатации или подтвердили свою квалификацию по обслуживанию и на которых возложено использование прибора.

- Эксплуатация прибора детьми или несовершеннолетними запрещается.
- Не разрешается брать с собой сопровождающих лиц.
- Приборы с сидением для обслуживающего персонала должны приводиться в движение только с этого сиденья.

➔ Во избежание несанкционированного использования прибора следует вынимать ключ зажигания.

➔ Запрещается оставлять без присмотра прибор с работающим двигателем. Обслуживающему персоналу разрешается покидать прибор только после того, как двигатель будет остановлен, прибор будет защищен от случайного перемещения и в случае необходимости прибор будет поставлен на стояночный тормоз, а ключ зажигания будет вынут.

Приборы с двигателями внутреннего сгорания

⚠ Опасность

Опасность получения травм!

- Нельзя закрывать выхлопное отверстие.
- Не наклоняйтесь к выхлопному отверстию и не прикасайтесь к нему (опасность получения ожогов).

– Не прикасайтесь и не беритесь за приводной двигатель (опасность получения ожогов).

– Только KMR 1700 LPG: При использовании прибора в помещении необходимо обеспечить достаточную вентиляцию и отвод отработанных газов (опасность отравления).

– Выхлопные газы ядовиты и вредны для здоровья, их запрещено вдыхать.

– После выключения двигатель вращается еще 3 - 4 секунды по инерции. В это время следует оставаться вне зоны привода.

Принадлежности и запасные детали

– Разрешается использовать исключительно те принадлежности и запасные детали, использование которых было одобрено изготовителем. Использование оригинальных принадлежностей и оригинальных запасных деталей гарантирует Вам надежную работу прибора.

– Выбор наиболее часто необходимых запчастей вы найдете в конце инструкции по эксплуатации.

– Дальнейшую информацию о запчастях вы найдете на сайте www.kaercher.com в разделе Service.

Символы на приборе



Опасность получения ожогов, горячие поверхности! Перед проведением работ на приборе выхлопная система должна остыть.

Символы в руководстве по эксплуатации

В данном руководстве по эксплуатации используются следующие символы:

⚠ Опасность

Означает непосредственно грозящую опасность. Несоблюдение указания может повлечь смерть или самые тяжкие травмы.

⚠ Предупреждение

Означает возможно потенциально опасную ситуацию. Несоблюдение указания может вызвать легкие травмы или повредить материальные ценности.

Указание

Означает советы по применению и важную информацию.

Предписания по технике безопасности для транспортных средств, работающих на сжиженном газе

Главное объединение ремесленных профессиональных корпораций, зарегистрированное объединение (HVVG). Сжиженными газами (газообразным топливом) являются бутан, пропан или смесь бутана и пропана. Они поставляются в специальных баллонах. Рабочее давление этих газов зависит от температуры окружающей среды.

⚠ Опасность

Взрывоопасность! Сжиженные газы требуют иного обращения чем бензин. Бензин испаряется медленно, сжиженный газ сразу переходит в газообразную форму. Поэтому опасность возникновения загазованности помещений и воспламенения для сжиженных газов намного выше, чем для бензина.

⚠ Опасность

Опасность получения травм! Разрешается использовать только газовые баллоны, наполненные газовым топливом в соответствии с DIN 51622 качества А или В.

Указание

Использовать бытовой газ строго запрещено. Для газовых двигателей разрешается использовать только смеси сжиженных газов, состоящих из пропана/бутана в соотношении 90/10 - 30/70. Для лучшего запуска при низких температурах, ниже 0 °C (32 °F), рекомендуется использовать сжиженный газ с более высоким содержанием пропана, так как его испарение происходит и при низких температурах.

Обязанности руководства и работодателей

- Для безопасной эксплуатации весь персонал, работающий с сжиженным газом, должен владеть достаточными знаниями в отношении свойств сжиженных газов. Даная брошюра должна всегда находиться на подметающей машине.

Проведение технического обслуживания специалистами

- Работоспособность и герметичность установок, работающих на газообразном топливе, должны регулярно, но не реже чем раз в год проверяться специалистами (согласно BGG 936).
- Проверка должна иметь письменное подтверждение. Основанием для проверки являются § 33 и § 37 UVV (Правила техники безопасности) "Использование сжиженных газов" (BGV D34).

- В качестве общих норм действуют предписания относительно проверки транспортных средств, двигателя которых работают на сжиженных газах, Федерального министерства транспорта.

Ввод в эксплуатацию/эксплуатация

- Забор газа должен всегда происходить только из одного баллона. При заборе газа одновременно с нескольких баллонов может происходить переток сжиженного газа из одного баллона в другой. Вследствие этого переполненный баллон после закрытия вентиля (см. 1 данного руководства) может оказаться под чрезмерным давлением.
- Правильное положение при установке полного баллона определяется по отметке "oben" ("верх").

Замену газовых баллонов следует проводить с особой тщательностью. При установке и снятии выпускной патрубков вентиля баллона должен быть закрыт глухой гайкой, затянутой ключом.

- Нельзя использовать негерметичные газовые баллоны. С них следует спустить газ на открытом воздухе с соблюдением всех мер предосторожности, и после этого сделать на них маркировку, свидетельствующую об их негерметичности. При доставке или вывозе поврежденных газовых баллонов лицо, сдающее баллоны на прокат или его представитель (заправщик и т.д.) должны получить письменное уведомление о существующих повреждениях.
- Перед подключением газовых баллонов следует проверить надлежащее состояние присоединительного штуцера.
- После подсоединения баллона он должен быть проверен на герметичность с помощью пенообразующего средства.
- Вентили следует открывать медленно. При открытии и закрытии нельзя пользоваться ударным инструментом в качестве вспомогательного средства.
- При возгорании сжиженного газа для тушения разрешается использовать только огнетушители с сухим или газообразным углекислым газом.
- Следует проверять надежность, особенно герметичность всей установки, работающей на сжиженном газе. Запрещается использовать транспортные средства с негерметичными газовыми системами.
- Перед отсоединением труб и шлангов следует закрыть вентиль баллона. Контактную гайку на баллоне следует открывать медленно и сначала только незначительно, в противном случае может произойти резкий выброс газа, который находился в системе под давлением.
- При заправке газом с большой емкости следует получить сведения о специальных нормах в отношении сбыва больших объемов сжиженного газа.

⚠ Опасность

Опасность получения травм!

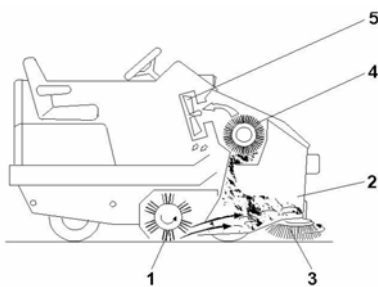
- *Сжиженный газ в жидкой форме вызывает отмораживание кожи.*
- *После снятия баллона следует прочно закрутить глухую гайку на соединительной резьбе баллона.*
- *Для испытания на герметичность следует использовать мыльную воду, раствор некала (Nekal) или другие пенообразующие средства. Запрещено использовать открытый огонь для подсветки на установках, работающих на сжиженном газе.*
- *При замене отдельных компонентов установки следует соблюдать указания производителя в отношении монтажа. При этом необходимо закрыть вентили баллонов и главные запорные клапаны.*
- *Следует вести постоянный контроль над состоянием электрической системы транспортного средства, работающего на сжиженном газе. При негерметичности газопроводящих компонентов установки искры могут вызывать взрывы.*
- *После длительного простоя транспортного средства, работающего на сжиженном газе, гараж, в котором будет проводиться ввод в эксплуатацию транспортного средства или его электрических частей следует тщательно проветрить.*
- *О несчастных случаях, связанных с газовыми баллонами или установками, работающими на сжиженном газе, следует немедленно сообщать в профсоюз и в компетентный орган надзора. Поврежденные детали следует хранить до окончания расследования.*

В гаражных и складских помещениях, а также в ремонтных мастерских

- Хранение баллонов с газообразным топливом и сжиженным газом следует выполнять в соответствии с требованиями TRF 1996 (Технические правила в отношении сжиженных газов, см. DA к BGV D34, Приложение 4).

- Газовые баллоны должны храниться в вертикальном положении. Запрещено обращаться с открытым огнем или курить в месте хранения емкостей и при проведении ремонтных работ. Для баллонов, хранящихся на открытом воздухе, следует предусматривать ограждение. Следует всегда закрывать пустые баллоны.
- Главные запорные клапаны и вентили баллонов следует закрывать сразу же после прекращения работ с транспортным средством.
- В отношении местоположения и характеристик гаражных помещений для транспортных средств, работающих на сжиженном газе, действуют положения Райхсгаражеорднунг (Reichsgaragenordnung - нормы в отношении гаражей) и соответствующие земельные строительные правила.
- Хранить газовые баллоны следует в особых помещениях, отдельных от гаражных помещений (см. DA к BGV D34, приложение 2).
- Используемые в помещениях электрические ручные лампы должны иметь закрытый, герметичный колпак с прочной защитной сеткой.
- При проведении работ в ремонтных мастерских следует закрывать вентили баллонов и главные запорные клапаны, а также защищать баллоны с газообразным топливом от воздействия тепла.
- Перед паузами в работе или по окончании работы ответственное лицо должно проверить, закрыты ли все вентили, в первую очередь вентили баллонов. Запрещается проводить работы с огнем, в особенности сварочные и резочные работы вблизи от баллонов с газообразным топливом. В мастерских запрещается хранить баллоны с газообразным топливом, даже если они пустые.
- Гаражные, складские помещения, а также помещения ремонтных мастерских должны иметь достаточную вентиляцию. При этом следует учитывать, что сжиженные газы тяжелее воздуха. Они собираются возле пола, в ремонтных ямах и прочих углублениях полов и могут образовывать взрывоопасные воздушно-газовые смеси.

Назначение



Подметающая машина работает по принципу совка.

- Вращающийся подметающий вал (1) направляет мусор напрямую в резервуар для сбора мусора (2).
- Боковая щетка (3) подметает углы и края подметаемой поверхности и доставляет мусор в зону работы подметающего вала.
- Мелкая пыль всасывается всасывающим вентилятором (5) через фильтр для пыли (4).

Использование по назначению

Используйте данный прибор исключительно в соответствии указаниями данного руководства по эксплуатации.

- ➔ Перед началом работы аппарат и рабочие приспособления следует проверить на их надлежащее состояние и их соответствие требованиям безопасности. Если состояние прибора не является безупречным, использовать его не разрешается.
- Данная подметающая машина предназначена для подметания загрязненных поверхностей под открытым небом.
- Только KMR 1700 LPG: Данная подметающая машина также предназначена для подметания загрязненных поверхностей внутри помещений, если они имеют достаточную вентиляцию.
- Эксплуатация прибора в замкнутых помещениях запрещается.
- Не допускается применение машин с сиденьем в общественном уличном движении. Обратитесь к своему торговому агенту по вопросу приобретения комплекта переоснащения для уличного движения.
- Устройство может быть использовано на проезжих дорогах только после предварительной индивидуальной приемки официальным контролирующим органом.
- Прибор не предназначен для сбора опасной для здоровья пыли.
- Запрещается вносить изменения в прибор.

- Никогда не выполняйте подметания/всасывания прибором взрывоопасных жидкостей, горючих газов, а также концентрированных кислот и растворителей!
- Не допускать подметания/всасывания прибором горящих или тлеющих предметов.
- Прибор предназначен только для работы на поверхностях, указанных в данном руководстве по эксплуатации.
- Прибор может передвигаться только по поверхностям, допущенным руководством предприятия или их представителем для использования подметательных машин.
- Запрещено находиться в опасной зоне. Эксплуатация прибора во взрывоопасных зонах запрещается.
- В качестве общего положения действует следующее правило: не допускать соприкосновения прибора с легковоспламеняющимися веществами (опасность взрыва/пожара).

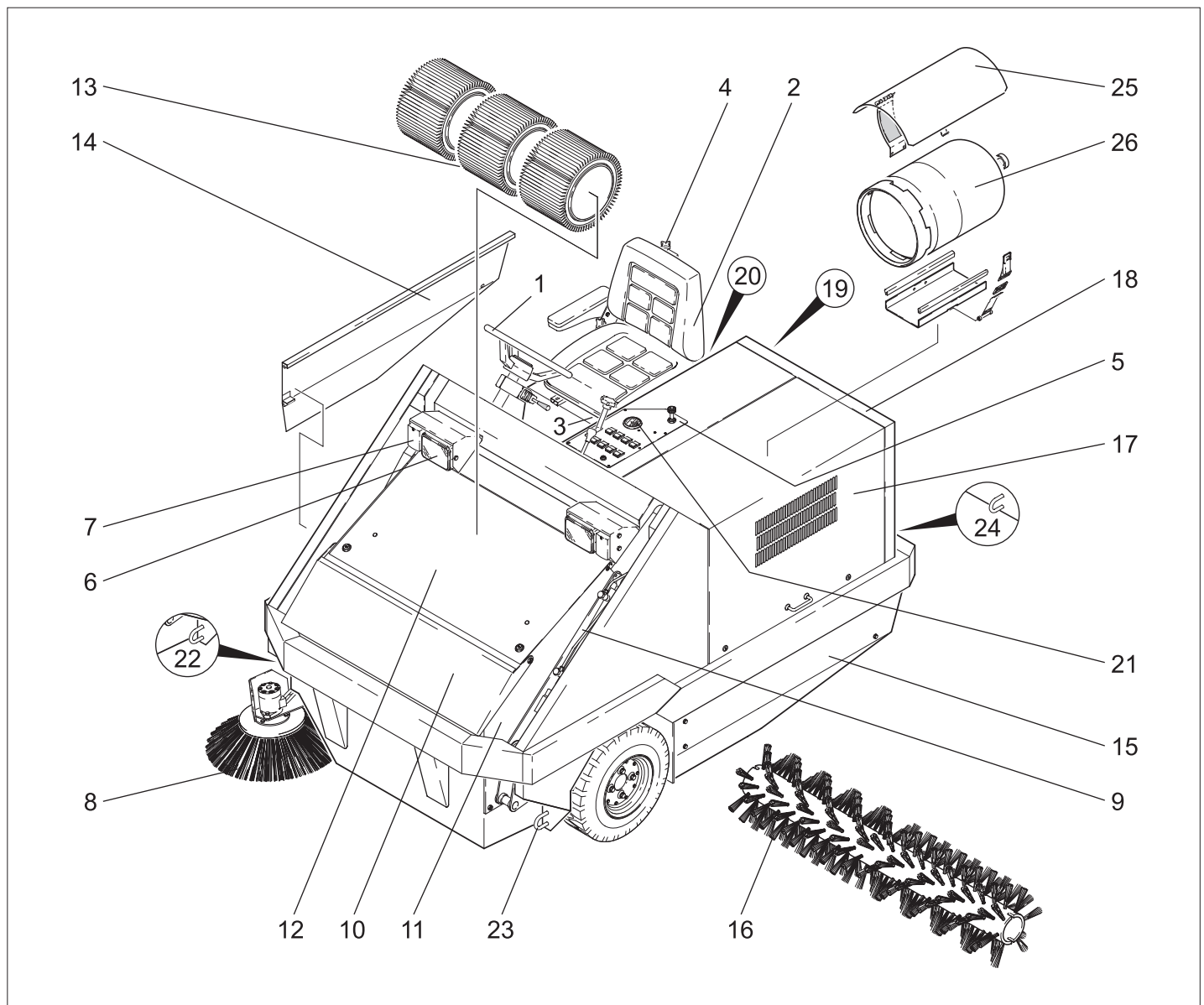
Подходящие поверхности

- Асфальт
- Промышленные полы
- Сплошной (наливной) пол
- Бетон
- Брусчатка

Охрана окружающей среды

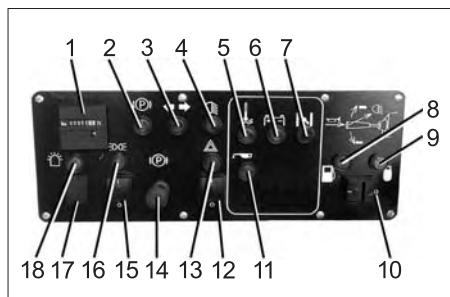
	<p>Упаковочные материалы пригодны для вторичной переработки. Пожалуйста, не выбрасывайте упаковку вместе с бытовыми отходами, а сдайте ее в один из пунктов приема вторичного сырья.</p>
	<p>Старые приборы содержат ценные перерабатываемые материалы, подлежащие передаче в пункты приемки вторичного сырья. Аккумуляторы, масло и иные подобные материалы не должны попадать в окружающую среду. Поэтому утилизируйте старые приборы через соответствующие системы приемки отходов.</p>

Описание элементов управления и рабочих узлов

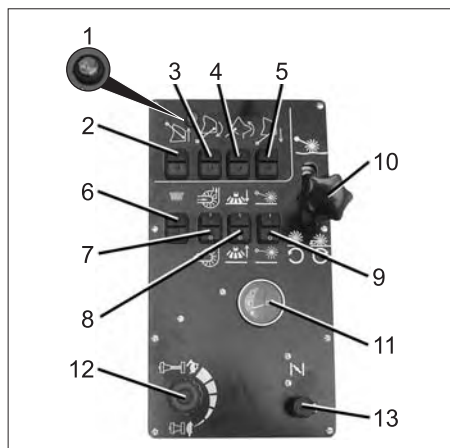


- | | |
|--|--|
| 1 Рулевое колесо | 22 Транспортировочная петля, передняя правая |
| 2 Сиденье (с контактным переключателем сиденья) | 23 Транспортировочная петля, передняя левая |
| 3 Рычаг регулировки сиденья | 24 Транспортировочная петля, задняя |
| 4 Ручное колесо (регулировка жесткости пружин сиденья) | 25 Держатель для газового баллона |
| 5 Панель управления | 26 Газовый баллон |
| 6 Освещение | |
| 7 Светосигнальное устройство | |
| 8 Боковая щетка | |
| 9 Устройство опорожнения поднятого резервуара | |
| 10 Клапан выбрасывателя мусорного бака | |
| 11 Резервуар для сбора мусора | |
| 12 Крышка фильтра для пыли | |
| 13 Пылевой фильтр | |
| 14 Боковая панель, правая | |
| 15 Боковая панель, левая | |
| 16 Подметающий вал | |
| 17 Кожух двигателя | |
| 18 Задняя обшивка двигателя | |
| 19 Предохранители | |
| 20 Бак | |
| 21 Топливный бак (работа на бензине) | |

Панель управления



- 1 Счетчик рабочих часов
- 2 Индикатор стояночного тормоза
- 3 Указатель поворота
- 4 Индикатор ближнего света
- 5 Температура охлаждающей воды
- 6 Индикатор напряжения батарей
- 7 Индикатор дросселя (холодный запуск)
- 8 Индикатор работы на бензине
- 9 Индикатор работы на газе
- 10 Переключатель "Работа на бензине"/ "Работа на газе"
- 11 Индикатор давления масла
- 12 Включить/выключить систему аварийной сигнализации
- 13 Индикатор аварийной сигнализации
- 14 Зафиксировать/отпустить стояночный тормоз
- 15 Включить/выключить ближний свет
- 16 Индикатор габаритов
- 17 Проблесковый маячок (дополнительное оборудование)
- 18 Индикатор проблескового маячка



- 1 Контрольная лампочка резервуара для сбора мусора
- 2 Приподнять резервуар для сбора мусора.
- 3 Опрокинуть резервуар для сбора мусора
- 4 Возвратить резервуар для сбора мусора в изначальное положение
- 5 Опустить резервуар для сбора мусора
- 6 Очистить фильтр для пыли
- 7 Включить/выключить вытяжной вентилятор
- 8 Поднять/опустить боковые щетки
- 9 Поднять/опустить подметающий вал и запустить его

- 10 Зафиксировать подметающий вал в режиме работы «Жесткое положение» или «Установить в подвешенном состоянии».
- Увеличить/уменьшить площадь плоскости подметания
- 11 Топливный бак (работа на бензине)
- 12 Регулятор числа оборотов двигателя
- 13 Дроссель (холодный запуск)

Замок зажигания



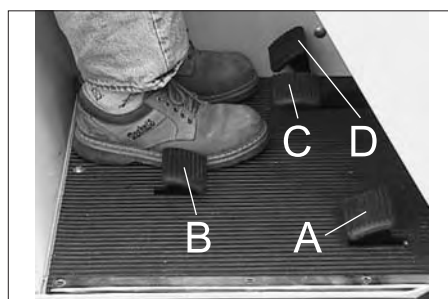
- Положение 0: Двигатель выключен
- Положение 1: Включить зажигание
- Положение 2: Запустить двигатель,

Указатели поворота / дальний свет / звуковой сигнал



- Указатель поворота влево: Рычаг нажать вниз
- Указатель поворота вправо: Рычаг нажать вверх
- Включить дальний свет: Рычаг потянуть
- Звуковой сигнал: Привести рычаг в действие

Педали

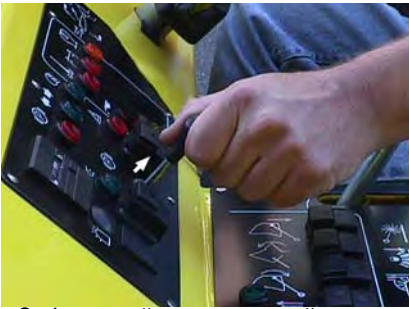


- A Педаль "Передний ход"
- B Педаль "Задний ход"
- C Педаль тормоза
- D Педаль «Увеличить усилие прижима подметающего вала» (только в режиме работы «Установить в подвешенном состоянии»).

Перед началом работы

Зафиксировать/отпустить стояночный тормоз

- Нажать и держать нажатой педаль тормоза.



- Зафиксируйте стояночный тормоз.



- Отпустить стояночный тормоз, нажимая при этом на педаль тормоза.

Выгрузка аппарата

Указание

Для безопасной транспортировки прибор был зафиксирован натяжными ремнями, тросами или цепями.

Для выгрузки прибора следует осуществить следующие действия:

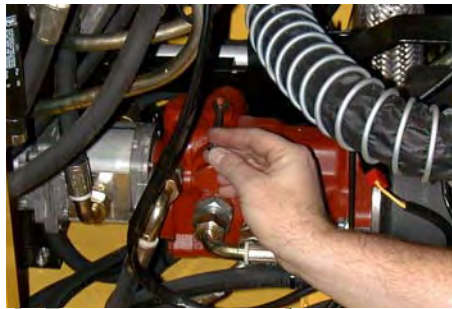
- Зафиксируйте стояночный тормоз.
- Снять натяжные ремни, тросы или цепи с транспортировочных петель.
- Выбить колодки для фиксации колес и по соответствующим сходням (грузоподъемностью не менее 2 т) спустить устройство с транспортного средства.

Прибор можно перемещать двумя способами:

- (1) передвигать прибор (см. "Движение подметающей машины без собственного привода")
- (2) ехать на машине (см. "Движение подметающей машины с собственным приводом")

Передвижение подметающей машины без собственного привода

- Открыть кожух двигателя.



- Повернуть рычаг свободного хода гидравлического насоса на 90° (поперек направления движения).

Указание

Не допускается передвигать подметающую машину без индивидуального привода на большие расстояния и быстрее, чем 10 км/ч.

Передвижение подметающей машины с помощью собственного привода



- Повернуть рычаг свободного хода гидравлического насоса на 90° (вдоль направления движения).

Ввод в эксплуатацию

Общие указания

- Поставить подметающую машину на ровной поверхности.
- Вытянуть ключ зажигания.
- Зафиксируйте стояночный тормоз.

Заправка

⚠ Опасность

Опасность взрыва!

- Разрешается использовать только топливо, указанное в руководстве по эксплуатации.
- Заправка машины в закрытых помещениях не допускается.
- Запрещается курение и разведение открытого огня.
- Следите за тем, чтобы топливо не попадало на горячие поверхности.

- Проверить уровень топлива по индикатору топливного бака.
- Выключить двигатель.
- Снять заднюю обшивку двигателя.



- Открыть крышку бака.
- Залить неэтилированный бензин "Normal" (соответствует прил. A92).
- Топливный бак заправлять максимально до уровня на 1 см ниже нижнего края заливной горловины, поскольку при нагреве топливо расширяется.
- Вытереть пролившееся топливо и закрыть крышку бака.

Работы проверки и технического обслуживанию

- Проверить уровень масла в двигателе.
- Проверить и выполнить необходимые действия по обслуживанию водяного радиатора.
- Проверить газовые соединения.
- Проверить подметающий вал.
- Проверить давление в шинах.
- Настроить положение сиденья водителя.
- Очистить фильтр для пыли.

Указание

Описание см. в главе "Уход и техническое обслуживание".

Эксплуатация прибора

Настроить положение сиденья водителя.

- Потянуть в сторону рычаг регулировки сиденья.
 - Передвинуть сиденье, отпустить рычаг и дать ему зафиксироваться.
 - Перемещением сиденья вперед/назад проверить его фиксацию.
- Жесткость пружин сиденья регулируется с помощью ручного колеса.
- Повернуть ручное колесо.
 - По часовой стрелке: Подтянуть рессоры
 - Против часовой стрелки: Отпустить рессоры



- Отрегулировать наклон спинки сиденья.

Регулировка числа оборотов двигателя



Грубая регулировка

- Нажать ручку.
- Вытянуть: максимальное число оборотов
- Вдавить: минимальное число оборотов

Тонкая регулировка

- Повернуть ручку:
- По часовой стрелке: минимальное число оборотов
- Против часовой стрелки: максимальное число оборотов

Настройка числа оборотов боковых щеток.



- Повернуть ручку:
- По часовой стрелке: Число оборотов боковых щеток уменьшается.
- Против часовой стрелки: Число оборотов боковых щеток увеличивается.

Переключение «Режим движения/Режим подметания»



- A Только режим движения
- B Режим подметания и режим движения

Открыть/закрыть клапан выбрасывателя резервуара для сбора мусора



- Открыть и зафиксировать клапан выбрасывателя резервуара для сбора мусора.



- Поднять и закрыть клапан выбрасывателя резервуара для сбора мусора.

Запуск прибора

Указание

Аппарат оснащен контактной настилкой сиденья. При вставании с сиденья водителя аппарат отключается.

- Занять место в сиденье оператора.
- Педаль акселератора в нейтральном положении.
- Зафиксируйте стояночный тормоз.
- На 1/3 вытянуть регулятор числа оборотов двигателя.

Указание

Не нажимать на стартер более чем 10 секунд. Перед повторным включением стартера подождать, как минимум, 10 секунд.

Запустить прибор на бензине

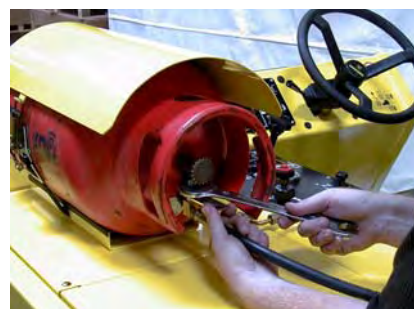


- Переключить на работу на бензине.
- Вытянуть воздушную заслонку.
- Вставить ключ в замок зажигания.
- Повернуть ключ зажигания в положение „II“.
- После того как аппарат заработал, ключ зажигания отпустить.

Запустить прибор на газе



- Закрепить газовый баллон снизу с помощью подсоединения (извлечение сжиженного газа).
- Закройте затвор с хомутиком.
- Вставьте предохранительный шплинт.



- Прикрутить газовый шланг с помощью накидной гайки (размер ключа 30 мм).

Указание

Подсоединение имеет левостороннюю резьбу.

- Открыть вентиль газового баллона.



- Переключить на работу на газе.
- Вставить ключ в замок зажигания.
- Повернуть ключ зажигания в положение „II“.
- После того как аппарат заработал, ключ зажигания отпустить.

Указание

Во время работы мотора открыть вентиль газового баллона перед тем как переключать прибор с работы на бензине на работу на газе, доведите мотор до рабочей частоты вращения.

Передвижение на аппарате

- Поднять подметающий вал.
- Приподнять боковые щетки.
- Полностью вытянуть регулятор числа оборотов двигателя.
- Нажать и держать нажатой педаль тормоза.
- Отпустите стояночный тормоз.

Передвижение вперед

- Плавно нажать на педаль акселератора.

Передвижение назад

⚠ Опасность

Опасность получения травм! При езде задним ходом не должна создаваться опасность для других лиц, при необходимости, их необходимо предупредить.

- Плавно нажать на педаль акселератора.

Указание

Характер движения

- С помощью педалей движения возможно бесступенчатое регулирование скорости движения.
- Следует избегать резкого нажатия на педали, так как в этом случае гидравлическая система может получить повреждение.
- При падении мощности во время преодоления подъема следует уменьшить нажатие на педаль движения.

Торможение

- При отпуске педали движения аппарат автоматически тормозится и останавливается.

Указание

Действие тормоза можно усилить, нажав на ножной тормоз.

Преодоление препятствий

Преодоление неподвижных препятствий высотой до 70 мм:

- Препятствия следует преодолевать осторожно, во время движения вперед и на медленной скорости.

Преодоление неподвижных препятствий высотой свыше 70 мм:

- Подобные препятствия следует преодолевать только с использованием подходящей рампы.

Подметание

⚠ Предупреждение

Не допускать попадания в машину упаковочных лент, проволоки и т.д., так как это может привести к повреждению подметающего механизма.

Указание

Для достижения оптимального результата работы необходимо соразмерять скорость движения с местными условиями.

Указание

Во время работы следует регулярно удалять содержимое из резервуара для сбора мусора.

Указание

Во время работы следует регулярно очищать фильтр для пыли.

- При открытом клапане выбрасывателя резервуара для

сбора мусора может произойти выброс пыли.

- Предметы (коробки и т.д.) высотой до 70 мм можно подмести, предметы большего размера нужно сложить прямо в резервуар для сбора мусора.

Подметание ровных поверхностей

Зафиксировать подметающий вал в режиме работы «Жесткое положение».



- Нажать ручку вниз и назад.

Подметание неровных поверхностей

Зафиксировать подметающий вал в режиме работы «Установить в подвешенном состоянии».



- Нажать ручку вниз и вперед.

В этом режиме работы усилие прижима подметающего вала можно увеличить следующим образом:

- Одновременно нажать педаль «Передний ход» и педаль «Увеличить усилие прижима подметающего вала».

Подметание сухого пола

- При подметании поверхностей опустить подметающий вал.
- При чистке краев следует дополнительно опустить боковые щетки.
- При подметании пыльных поверхностей включить отсасывание пыли.

Подметание влажного или мокрого пола

- Выключить всасывающий вентилятор с целью защиты фильтра для пыли от воздействия влажности.

Опорожнить резервуар для сбора мусора.

⚠ Опасность

Опасность получения травм! Во время удаления содержимого из резервуара для сбора мусора в зоне его движения не должны находиться люди и животные.

⚠ Опасность

Опасность сдавливания! Не дотрагиваться до рычажного механизма опорожняющего устройства резервуара. Не стоять под поднятым резервуаром.

⚠ Опасность

Опасность опрокидывания! Во время удаления содержимого из резервуара для мусора аппарат должен находиться на ровной поверхности.

- Остановить подметающую машину.
- Поднять подметающий вал.
- Приподнять боковые щетки.
- Выключить всасывающий вентилятор



- Приподнять резервуар для сбора мусора.
- Медленно подъехать к резервуару для сбора пыли.
- Зафиксируйте стояночный тормоз.
- Опрокинуть резервуар для сбора мусора.

Указание

Момент времени, когда можно будет опрокинуть резервуар для сбора мусора, отмечен свечением зеленой контрольной лампочки.

- Вернуть резервуар для сбора мусора в начальное положение.
- Отпустите стояночный тормоз.
- Медленно отъехать от резервуара для сбора пыли.
- Опустить резервуар для сбора мусора в начальное положение.

Выключение прибора

- Полностью вдвинуть регулятор числа оборотов двигателя.
- Нажать и держать нажатой педаль тормоза.
- Зафиксируйте стояночный тормоз.
- Поднять подметающий вал.
- Приподнять боковые щетки.
- Ключ зажигания повернуть в позицию "0" и вытащить его из замка.

Указание

После отключения аппарата в течение приблизительно 10 сек. происходит автоматическая очистка фильтра пыли.

Транспортировка

⚠ Предупреждение

При транспортировке прибор следует зафиксировать от смещения.

- Ключ зажигания повернуть в позицию "0" и вытащить его из замка.
- Зафиксируйте стояночный тормоз.
- Закрепить аппарат натяжными ремнями, тросами или цепями за транспортировочные петли.
- Зафиксировать аппарат, подложив под его колеса клинья.

Вывод из эксплуатации

- Если подметающая машина не используется в течение длительного времени, следует соблюдать следующие пункты:
- Поставить подметающую машину на ровной поверхности.
 - Приподнять подметающий вал и боковые щетки, чтобы не повредить их.
 - Ключ зажигания повернуть в позицию "0" и вытащить его из замка.
 - Зафиксируйте стояночный тормоз.
 - Принять меры против непроизвольного качения подметающей машины.
 - Полностью заправить топливный бак и закрыть топливный кран.
 - Закрыть вентиль газового баллона.
 - Заменить моторное масло.
 - При ожидании морозов спустить воду для распыления и проверить, достаточно ли антифриза в охлаждающей воде.
 - Вывинтить свечи зажигания и залить в отверстия для свечей зажигания припл. 3 см³ масла. Несколько раз провернуть двигатель без свечей зажигания. Вкрутить свечи зажигания.
 - Очистить подметающую машину снаружи и внутри.
 - Зарядить аккумулятор и отсоединить клеммы.

Уход и техническое обслуживание

Общие указания

- Проведением ремонтных работ разрешается заниматься только авторизованным сервисным центром, или специалистами в этой сфере, которые ознакомлены с соответствующими предписаниями правил техники безопасности.
- Передвижные промышленные приборы проходят проверку безопасности согласно VDE 0701.
- Поставить подметающую машину на ровной поверхности.
- Ключ зажигания повернуть в позицию "0" и вытащить его из замка.
- Зафиксируйте стояночный тормоз.

Чистка

⚠ Предупреждение

Опасность повреждения! Не разрешается чистить прибор из

водяного шланга или струей воды под высоким давлением (опасность короткого замыкания и других повреждений).

Чистка аппарата изнутри

⚠ Опасность

Опасность получения травм! Носить защитную маску против пыли и защитные очки.

- Протереть аппарат тряпкой.
- Обдуть аппарат сжатым воздухом.

Чистка аппарата снаружи

- Очистить аппарат, используя для этого влажную тряпку, пропитанную мягким щелочным раствором.

Указание

Использование агрессивных моющих средств не допускается.

Периодичность технического обслуживания

Указание

Счетчик рабочих часов сообщает о моменте проведения обслуживания.

Техническое обслуживание, осуществляемое клиентом

Ежедневное техническое обслуживание:

- Проверить уровень масла в двигателе.
- Проверить уровень охлаждающей воды.
- Проверить давление в шинах.
- Проверить метущий валик и боковые щетки на износ и наличие намотавшихся лент.
- Проверить газовые шланги и резьбовые соединения трубо- и шлангопроводов.
- Проверить загрязненность газового фильтра в резьбовом соединении на газовом баллоне и в случае необходимости очистить (при каждой замене газового баллона).

Еженедельное техническое обслуживание:

- Очистить водяной радиатор.
- Проверить уровень масла в гидравлической системе,
- Проверить герметичность систем подачи топлива и газа.

Обслуживание каждые 100 часов работы или ежегодно:

- Проверить герметичность систем подачи топлива и газа.
- Заменить моторное масло.
- Заменить патрон масляного фильтра.
- Смазать подшипники и цилиндры.
- Проверить степень натяжения клинового ремня.
- Проверить уровень электролита в аккумуляторе.
- Очистить топливный фильтр.
- Проверить топливный шланг и прижимные скобы.
- Очистить фильтрующий элемент воздушного фильтра.

- Проверить гидравлическую установку.

Обслуживание каждые 200 часов работы или раз в полгода:

- Проверить шланги радиатора и прижимные скобы.

Техническое обслуживание изнашивающихся частей:

- Заменить уплотнительные планки.
- Заменить подметающий вал.
- Заменить боковые щетки.

Указание

Описание см. в главе "Работы по техническому обслуживанию".

Соблюдать требования брошюры 5.950-552 по техническому обслуживанию.

Указание

Все работы по техническому обслуживанию со стороны клиента должны проводиться квалифицированным специалистом. В случае необходимости в любой момент можно обратиться за помощью в специализированную торговую организацию фирмы Kärcher.

Техническое обслуживание, осуществляемое сервисной службой

Через 20 часов работы:

- Произвести первичную инспекцию.
- Обслуживание каждые 400 часов работы или раз в полгода
- Обслуживание каждые 1200 часов работы

Указание

Для сохранения права на гарантийное обслуживание все работы по техническому и профилактическому обслуживанию и в течение гарантийного срока должны проводиться уполномоченной сервисной службой фирмы Kärcher в соответствии с брошюрой по техническому обслуживанию.

Работы по техническому обслуживанию

Подготовка:

- Поставить подметающую машину на ровной поверхности.
- Ключ зажигания повернуть в позицию "0" и вытащить его из замка.
- Зафиксируйте стояночный тормоз.

Общие сведения по технике безопасности

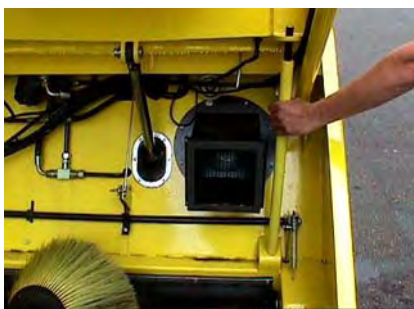
- Не курить во время ремонта газовой системы!
- Отсоединить минусовый провод батареи, чтобы предотвратить случайное искрение и запуск прибора.
- Закрыть вентиль бака или газового баллона до того, как будет производиться удаление проводки или запчастей.
- Перед запуском двигателя обдуть подкапотное пространство сжатым воздухом.

⚠ Опасность

Опасность получения травм! Всегда при поднятом резервуаре для сбора мусора устанавливать предохранительные штанги.



→ Извлечь предохранительный штифт и вынуть из крепления предохранительные штанги.



→ Установить предохранительные штанги для опорожнения поднятого резервуара.



Пожалуйста, не допускайте попадания моторного масла, мазута, дизельного топлива и бензина в окружающую среду. Пожалуйста, охраняйте почву и утилизируйте отработанное масло, не нанося ущерба окружающей среде.

Указания по технике безопасности по обращению с аккумуляторами

При обращении с аккумуляторами следует соблюдать следующие предупредительные указания:



Соблюдать указания на аккумуляторе, в инструкции по пользованию и руководстве по эксплуатации прибора!



Носить защиту для глаз!



Не допускать детей к электролиту и аккумуляторам!



Опасность взрыва!

	Запрещается разведение огня, искрение, открытые источники света и курение!
	Опасность получения химических ожогов!
	Первая помощь!
	Предупредительная маркировка!
	Утилизация!
	Не выбрасывать аккумулятор в мусорный контейнер!

⚠ Опасность

Взрывоопасность! Не класть инструменты или подобные предметы на аккумулятор, т.е. конечные полюса и на соединители элементов.

⚠ Опасность

Опасность получения травм! Когда не прикасаться ранами к свинцовым элементам. После работ с аккумулятором необходимо очистить руки.

⚠ Опасность

Опасность возгорания и взрыва!

- Запрещается курение и разведение открытого огня.
- Помещение, в котором заряжаются аккумуляторы, должно хорошо проветриваться, так как при зарядке выделяется легко взрывающийся газ.

⚠ Опасность

Опасность получения химических ожогов!

- При попадании брызг электролита в глаза или на кожу промыть большим количеством чистой воды.
- После этого незамедлительно обратиться к врачу.
- Грязную одежду застирать.

Установить аккумулятор и подключить его.



- Поставить аккумулятор в держатель аккумулятора.
- Прочно привинтить фиксаторы на днище аккумулятора.
- Подключить полюсный зажим (красный кабель) к полюсу (+).
- Подключить полюсный зажим к отрицательному полюсу (-).

Указание

При вынимании аккумулятора следует сначала обязательно отсоединять отрицательный полюс (-). Проверить полюсы аккумулятора и зажимы на достаточную защиту смазкой для полюсов.

Проверка и корректировка уровня жидкости в аккумуляторе

⚠ Предупреждение

В аккумуляторах, в которые заливается кислота, следует регулярно проверять уровень жидкости.

- Плотность электролита полностью заряженного аккумулятора равна 1,28 кг/л при температуре 20 °С.
- Плотность электролита частично заряженного аккумулятора равна от 1,00 до 1,28 кг/л.
- Во всех элементах плотность электролита должна быть одинаковой.
- Вывинтить все пробки аккумуляторных элементов.
- Кислотомером взять пробы из каждого элемента.
- Пробы электролиты вылить в те же самые элементы.
- При слишком низком уровне жидкости залить в элементы дистиллированную воду до отметки.
- Зарядить аккумулятор.
- Завинтить пробки аккумуляторных элементов.

Зарядка аккумулятора

⚠ Опасность

Опасность получения травм! При обращении с аккумуляторами соблюдать правила техники безопасности. Соблюдать инструкцию по эксплуатации, изданную изготовителем зарядного прибора.

⚠ Опасность

Заряжать аккумулятор только с помощью соответствующего зарядного устройства.



- Вывинтить все пробки аккумуляторных элементов.

- Соединить положительный провод (+) зарядного прибора с положительным полюсом аккумулятора.
- Соединить отрицательный провод (-) зарядного прибора с отрицательным полюсом аккумулятора.
- Включить в сеть штепсельную вилку и включить зарядный прибор.
- Аккумулятор следует заряжать зарядным током с минимальной силой тока.

Указание

После зарядки аккумулятора отсоединить зарядное устройство сначала от сети, затем от аккумулятора.

Проверка уровня и доливка масла

⚠ Опасность

Опасность ожога!

- Дать двигателю остыть.
- Проверку уровня масла в двигателе осуществлять, самое раннее, через 5 минут после выключения двигателя.



- Вытянуть указатель уровня масла.
- Вытереть указатель и вставить его снова.
- Вытянуть указатель уровня масла.
- Снять показание уровня масла.
- Снова вставить масляный щуп.
- Уровень масла должен находиться между отметками "MIN" и "MAX".
- Если уровень масла ниже отметки "MIN", долить масло.
- Не заливать масло выше отметки „MAX“.



- Открутить запорный винт отверстия для заливки масла.
- Залить моторное масло.

Вид масла: см. "Технические данные".

- Закрывать отверстие для залива масла.
- Подождать, как минимум, 5 минут.
- Проверить уровень масла в двигателе.

Заменить масло двигателя и масляный фильтр.

⚠ Опасность

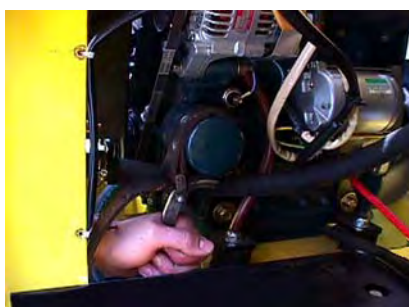
Опасность ожогов горячим маслом.

- Подготовить маслосборник объемом не менее 4 л.

- Дать двигателю остыть.



- Вывинтить резьбовую пробку.
- Открутить запорный винт отверстия для заливки масла.
- Слить масло.



- Открутить масляный фильтр.
- Очистить зажим и уплотнительные поверхности.
- Перед установкой смазать маслом уплотнение нового масляного фильтра.
- Вставить и вручную затянуть новый масляный фильтр.
- Закрутить пробку-заглушку для слива масла вместе с новым уплотнением.

Указание

Пробку-заглушку для слива масла затянуть с помощью динамометрического ключа на 25 Нм.

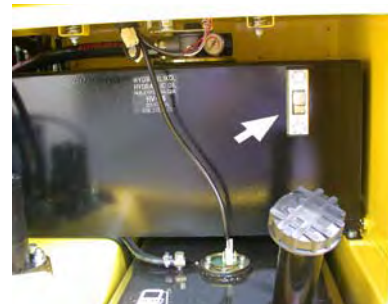
- Залить моторное масло.

Вид масла: см. "Технические данные".

- Закрывать отверстие для залива масла.
- Дать двигателю поработать в течение примерно 10 секунд.
- Проверить уровень масла в двигателе.

Проверить уровень и долить масло для гидравлических систем.

- Снять заднюю обшивку двигателя.



- Проверить уровень масла в гидравлической системе в смотровом окне вверху справа.
- Уровень масла должен находиться между отметками "MIN" и "MAX".
- Если уровень масла ниже отметки "MIN", долить масло.
- Разблокировать сиденье водителя и выдвинуть вниз.
- Выкрутить 4 винта на сервисной крышке.



- Открутить запорную крышку отверстия для заливки масла.
- Очистить область заливки.
- Вытянуть масляный фильтр гидравлической системы.
- Залить масло для гидравлических систем.

Вид масла: см. "Технические данные".

- Закрутить запорную крышку отверстия для заливки масла.
- Закрутить 4 винтами сервисную крышку.
- Установить сиденье водителя.
- Закрывать заднюю обшивку двигателя.

Проверить гидравлическую установку.

- Проверить герметичность всех без исключения гидравлических шлангов и соединений.



- Зафиксируйте стояночный тормоз.
- Снять заднюю обшивку двигателя.
- Запустить двигатель.
- Проверить уровень загрязнения масляного фильтра гидравлической системы.

- Если указатель манометра в обратной линии масла гидравлической системы находится в красной области, очистить или заменить масляный фильтр.

Ремонт гидравлической установки проводить только с привлечением сервисной службы фирмы Kärcher.

Проверка и обслуживание водяного радиатора

⚠ Опасность

Опасность обваривания кипящей водой! Дать радиатору остыть в течение не менее 20 минут.



- Снять заднюю обшивку двигателя.
- Поднять и вытащить верхнюю крышку двигателя.



- Открыть нажимную крышку радиатора.
- Охлаждающая жидкость должна достигать нижнего края заливного патрубка.
- Охлаждающая вода должна содержать не более 50% антифриза.
- Долить охлаждающую жидкость до нижнего края заливного патрубка.



- Очистить пластины радиатора.
- Проверить герметичность шланга радиатора и соединений.



- Очистить вентилятор.

Проверьте газовые соединения

Указание

Проверка должна регулярно проводиться квалифицированным специалистом.



- Открыть кожух двигателя.
- Газовые подсоединения, трубо- и шлангопроводы, а также испаритель следует проверить на плотность с помощью специального спрея для поиска негерметичностей.

Указание

При наличии неплотностей на газовых подсоединениях, трубо- и шлангопроводах, а также испарителе обнаруживаются следы коррозии и желтые пористые отложения. При обслуживании газовой системы обращайтесь в авторизованную сервисную службу Kärcher.

Проверка подметающего вала

- Запустить двигатель.
- Поднять до упора резервуар для сбора мусора.
- Выключить двигатель.
- Зафиксируйте стояночный тормоз.
- Установить предохранительные штанги для опорожнения поднятого резервуара.
- Удалить с подметающего вала намотавшиеся ленты и веревки.
- Вынуть предохранительные штанги.
- Запустить двигатель.
- Опустить резервуар для сбора мусора в начальное положение.
- Выключить двигатель.

Замена подметающего вала

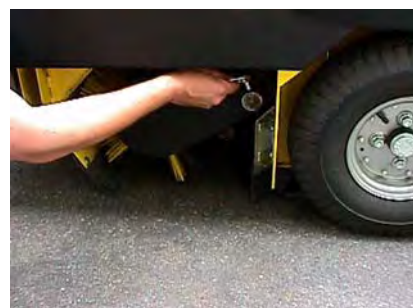
- Открутить правую боковую панель.



- Вынуть шплинт панели.



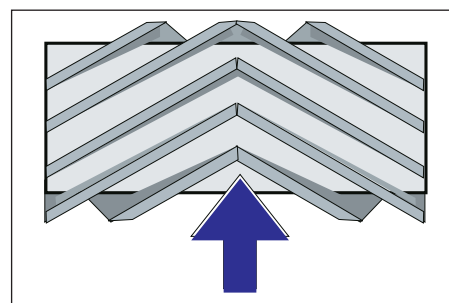
- Снять панель обшивки.



- Вынуть шплинт балансира.



- Снять балансир.
- Вынуть подметающий вал.



Расположение подметающего вала при установке по направлению движения

Указание

При установке нового подметающего вала обратить внимание на положение щетины.

- Установить новый подметающий вал. Пазы подметающего вала должны совпасть с выступами балансира.
- Совместить выступы балансира с пазами подметающего вала и вставить балансир.

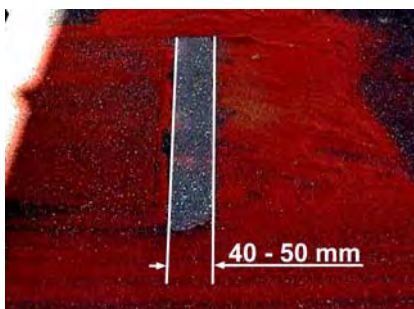
- Через отверстие вставить шплинт балансира и опустить кольцевую пружину.
- Надеть панель обшивки.
- Через отверстие вставить шплинт панели и опустить кольцевую пружину.
- Закрепить боковую панель.

Указание

После установки нового подметающего вала необходимо заново отрегулировать плоскость подметания.

Проверка и корректировка плоскости подметания для подметающего вала

- Проверить давление в шинах.
- Выключить всасывающий вентилятор
- Поднять подметающий вал.
- Приподнять боковые щетки.
- Поставить подметающую машину на ровный гладкий пол, покрытый видимым слоем пыли или мела.
- Поднять резервуар для сбора мусора примерно на 25 см.
- Зафиксировать подметающий вал в режиме работы «Жесткое положение», опустить и дать повращаться в течение некоторого времени.
- Поднять подметающий вал.
- Дать аппарату задний ход.
- Проверить плоскость подметания.



Профиль подметания имеет вид равномерного прямоугольника шириной от 40 до 50 мм.

Отрегулировать ширину профиля подметания:

Указание

Только для режима работы «Жесткое положение».



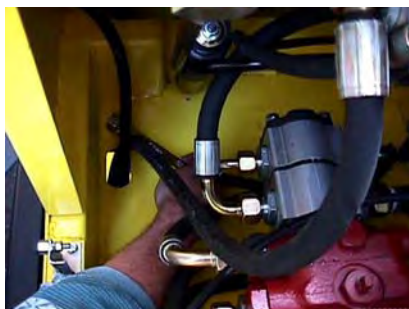
- Повернуть ручку:
 - По часовой стрелке: Профиль подметания увеличивается.
 - Против часовой стрелки: Профиль подметания уменьшается.

Отрегулировать положение профиля подметания:

- Открутить левую боковую панель.



- Ослабить соединительные болты подвеса подметающего вала.



- Отрегулировать положение профиля подметания перестановкой подвеса подметающего вала.
- Затянуть соединительные болты подвеса подметающего вала.
- Проверить плоскость подметания.

Проверка и корректировка профиля подметания для боковых щеток.

- Проверить давление в шинах.
- Приподнять боковые щетки.
- Поставить подметающую машину на ровный гладкий пол, покрытый видимым слоем пыли или мела.
- Опустить боковые щетки и дать им повращаться в течение некоторого времени.
- Приподнять боковые щетки.
- Дать аппарату задний ход.
- Проверить плоскость подметания.



Ширина профиля подметания должна составлять от 40 до 50 мм.



Отрегулировать ширину профиля подметания:

- Отрегулировать ширину профиля подметания перестановкой упора.
- Проверить плоскость подметания.

Проверка давления в шинах

- Поставить подметающую машину на ровной поверхности.
- Подключить к вентилю шины прибор для проверки давления в шинах.
- Проверить давление в шинах, при необходимости, откорректировать давление.
- Давление в шинах передних колес должно составлять 6 бар.

Вручную очистить фильтр для пыли.

В дополнение к автоматической очистке через определенные интервалы фильтр можно очистить вручную.

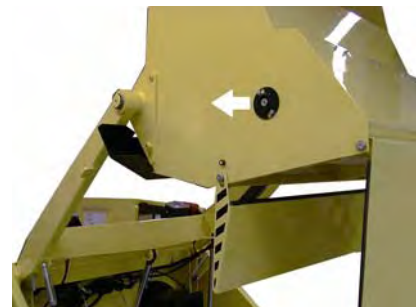
- Выключить всасывающий вентилятор
- Очистить фильтр для пыли.

Замена пылевого фильтра

⚠ Опасность

До начала замены пылевого фильтра удалить содержимое из резервуара для сбора мусора. При работе с фильтровальной установкой носить маску для защиты от пыли. При обращении с аккумуляторами соблюдать правила техники безопасности.

- Открыть крышку фильтра для пыли.
- Запустить двигатель.
- Поднять до упора резервуар для сбора мусора.
- Выключить двигатель.
- Зафиксируйте стояночный тормоз.
- Установить предохранительные штанги для опорожнения поднятого резервуара.



- Ослабить винты в стойке подшипника до такой степени, чтобы их можно было открутить и вынуть.



- Выдвинуть, насколько это возможно, стойку подшипника.
- Вынуть пластинчатый фильтр.

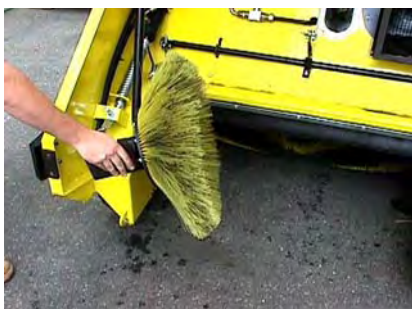
- Вставить новый фильтр.



- Со стороны привода дать возможность захватному устройству зафиксироваться в отверстиях.
- Вдвинуть и закрутить стойку подшипника.
- Вынуть предохранительные штанги.
- Запустить двигатель.
- Опустить резервуар для сбора мусора в начальное положение.
- Выключить двигатель.
- Закрывать крышку фильтра для пыли.

Замена боковых щеток

- Запустить двигатель.
- Поднять до упора резервуар для сбора мусора.
- Выключить двигатель.
- Зафиксируйте стояночный тормоз.
- Установить предохранительные штанги для опорожнения поднятого резервуара.



- Повернуть наружу боковые щетки.



- Открутить боковые щетки.
- Прикрутить новые боковые щетки.
- Повернуть внутрь боковые щетки.
- Вынуть предохранительные штанги.
- Запустить двигатель.
- Опустить резервуар для сбора мусора в начальное положение.
- Выключить двигатель.
- Зафиксируйте стояночный тормоз.

Замена воздушного фильтра



Если горит красная контрольная лампочка, воздушный фильтр подлежит замене.

- Открыть кожух двигателя.



- Сжать на замок колпачка корпуса воздушного фильтра.
- Снять колпачок.



- Вынуть грязный фильтр.
- Вставить новый фильтр.
- Надеть колпачок на корпус воздушного фильтра.

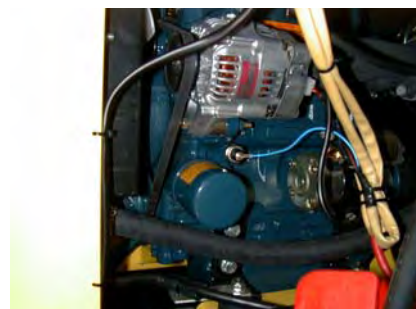
Указание

Соблюдайте правильное положение колпачка (в соответствии с надписью). Замок колпачка должен ощутимо защелкнуться.



- Нажать кнопку на дне контрольной лампы для ее сброса.
- Закрывать кожух двигателя.

Проверка и регулировка клинового ремня



Клиновой ремень по центру между коленчатым валом и осветительным генератором при давлении 10 кг должен провисать примерно на 7 – 9 мм.

- Отрегулировать натяжение клинового ремня перестановкой осветительного генератора.

Замените топливные фильтры

⚠ Опасность

Опасность взрыва!

- Не проводить работы по техническому обслуживанию в закрытых помещениях.
- Запрещается курение и разведение открытого огня.
- Выключить двигатель.
- Снять заднюю обшивку двигателя.



- Открутите прижимные скобы.
- Вынуть шланг.
- Заменить фильтр предварительной очистки (соблюдите направление протекания).
- Проверить на герметичность и наличие повреждений топливные шланги и прижимные скобы.

Установка и замена уплотнительных планок

- Открутить боковые панели.
- Боковые уплотнительные планки



- Открутить крепление уплотнительной планки.
- Прикрепить новую уплотнительную планку, не затягивая пока гайки.



- Для настройки расстояния до пола использовать подкладки толщиной 5 мм.
- Откорректировать уплотнительную планку.
- Затянуть крепление уплотнительной планки.

■ **Задняя уплотнительная планка**



- Вынуть шплинт панели.



- Снять панель обшивки.



- Открутить крепление уплотнительной планки.
- Прикрепить новую уплотнительную планку, не затягивая пока гайки.



- Для настройки расстояния до пола использовать подкладки толщиной 5 мм.

- Откорректировать переднюю уплотнительную планку.



- Отрегулировать заднюю уплотнительную планку таким образом, чтобы она перекрывала переднюю уплотнительную планку примерно на 2 см.

- Затянуть крепление уплотнительной планки.

■ **Передняя уплотнительная планка**

- Запустить двигатель.
- Поднять до упора резервуар для сбора мусора.
- Выключить двигатель.
- Зафиксируйте стояночный тормоз.
- Установить предохранительные штанги для опорожнения поднятого резервуара.



- Открутить уплотнительную планку.
- Сложить новую уплотнительную планку и снова закрепить с помощью крепежной шины.

■ **Уплотнительная планка резервуара для сбора мусора**



- Заменить уплотнительную планку.
- Вынуть предохранительные штанги.
- Запустить двигатель.
- Опустить резервуар для сбора мусора в начальное положение.
- Выключить двигатель.
- Зафиксируйте стояночный тормоз.

Замена лампы накаливания фары



- Открутить фары.
- Вынуть фары и вытащить штекерный разъем.

Указание

Запомнить положение штекерного разъема.



- Открутить фары друг от друга.
- Открутить корпус фары, при этом держать корпус горизонтально, так как блок лампы не закреплен.
- Разжать скобу и вынуть лампу накаливания.
- Вставить новую лампочку.
- Снова собрать в обратной последовательности.

Замена лампы указателя поворота

Указание

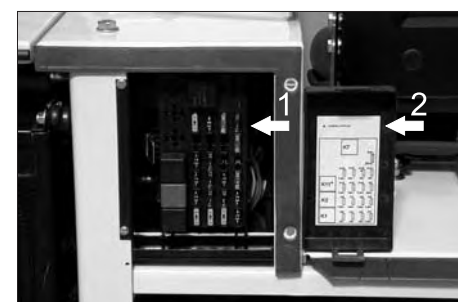
Для замены лампы указателя поворота вынуть стекло из корпуса указателя.

Замена предохранителей

- Снять заднюю обшивку двигателя.



- Откинуть и открыть предохранительный ящик.



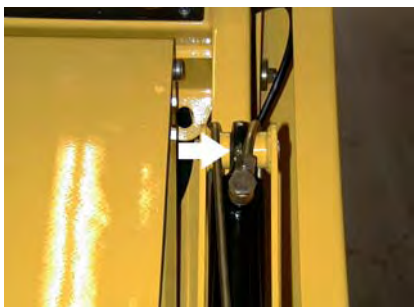
1 Запасные предохранители

- 2 Описание назначения предохранителей
 → Неисправные предохранители заменить.

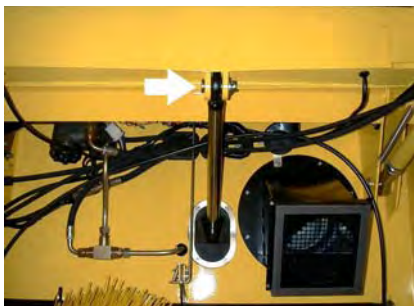
Указание

Использовать только предохранители с одинаковым значением.

Смазать подшипники и цилиндры.



– Опрокидывающий цилиндр



– Подъемный цилиндр и выдвигаемые штанги

- С помощью шприца для консистентной смазки смазать смазочный ниппель на подшипниках.
 → Покрыть тонкой пленкой смазки рабочие поверхности цилиндров.

Принадлежности

Боковая щетка, жесткая	6.905-773
Боковые щетки со стальной щетиной	6.905-619
Метущий вал мягкий	6.906-135
Метущий вал жесткий	6.906-136
Защитный навес для обслуживающего персонала (Из соображений безопасности работы, он необходим для работы подметающей машины в многоярусных участках)	2.639-192
Застекленная кабина для защиты от непогоды	2.639-148
Противоударные CSE-шины, передняя ось	4.515-042
Испаритель	6.282-033
Обогрев	по запросу

Неполадки

Неполадка	Способ устранения
Прибор не запускается	Занять место на сиденье оператора, система контактного выключателя сиденья активируется
	Зарядить или заменить аккумулятор
	Залить топливо/поменять газовый баллон
	заменить топливный фильтр
	Проверить системы подачи топлива или газа, подсоединения и соединения
	Проверить загрязненность газового фильтра в резьбовом соединении на газовом баллоне
	Обратиться в сервисную службу Kaercher
Двигатель работает нерегулярно	Очистить воздушный фильтр или заменить патрон фильтра
	Проверить системы подачи топлива или газа, подсоединения и соединения
	Обратиться в сервисную службу Kaercher
Двигатель перегрет	Долить охлаждающее вещество
	Промыть радиатор
	Увеличить натяжение клинового ремня.
	Обратиться в сервисную службу Kaercher
Двигатель работает, но прибор движется только в медленном режиме или вообще не движется	Отпустите стояночный тормоз
	Установить перепускной клапан в режим движения
	Вымыть шины или проехать через раствор очистительного средства.
	Обратиться в сервисную службу Kaercher
Свистящий шум в гидравлической системе	Залить рабочую жидкость для гидравлических систем.
	Обратиться в сервисную службу Kaercher
Боковые щетки вращаются только медленно или вообще не вращаются	Переключение на режим подметания и передвижения
	Обратиться в сервисную службу Kaercher
Небольшая или вообще отсутствующая мощность всасывания в области щеток.	Очистить фильтр
	Обратиться в сервисную службу Kaercher
Аппарат сильно пылит	Замена подметающего вала
	Очистка фильтра для пыли
	Замена уплотнений фильтра
	Перестановка или замена уплотнительных планок
	Обратиться в сервисную службу Kaercher
Подметающее устройство оставляет мусор	Удалить содержимое из резервуара для сбора мусора
	Очистка фильтра для пыли
	Замена подметающего вала
	Регулировка профиля подметания
	Замена уплотняющих лент на резервуаре для сбора мусора
	Перестановка или замена уплотнительных планок
	Устранение блокировки подметающего вала
	Обратиться в сервисную службу Kaercher
Резервуар для сбора мусора не поднимается или не опускается	Вернуть резервуар для сбора мусора в начальное положение
	Обратиться в сервисную службу Kaercher
Резервуар для сбора мусора вращается только медленно или вообще не вращается	Удалить содержимое из резервуара для сбора мусора
	Обратиться в сервисную службу Kaercher
Нарушение работы подвижных элементов гидравлической системы	Обратиться в сервисную службу Kaercher

Технические данные

		KMR 1700 B/LPG
Характеристики прибора		
Скорость движения вперед	км/ч	0-10
Скорость движения назад	км/ч	0-4
Способность подъема в гору (макс.)	--	11,5°/20%
Обрабатываемая поверхность, без боковых щеток	м²/ч	10750
Обрабатываемая поверхность, с боковыми щетками	м²/ч	14000
Рабочая ширина, без боковых щеток	мм	1075
Рабочая ширина, с боковыми щетками	мм	1400
Тип защиты, каплезащитный	--	IPX 3
Двигатель		
Тип	--	Kubota DF750
Серия	--	3-цилиндровый четырехтактный бензиновый двигатель
Тип охлаждения	--	Водяное охлаждение
Направление вращения	--	вправо (в направлении движения)
Отверстие	мм	68
Подъем	мм	68
Рабочий объем	см³	740
Объем масла	л	около 3,25
Рабочее число оборотов	1/мин	2700
Верхняя граница числа оборотов	1/мин	3600
Число оборотов холостого хода	1/мин	800-900
Мощность, макс.	кВт/л.с.	14/19
Макс. вращающий момент при 2400-2900 об/мин	Нм	49
Масляный фильтр	--	Патрон фильтра
Фильтр всасываемого воздуха	--	Патрон фильтра с внутренней поверхностью фильтрования, патрон фильтра с наружной поверхностью фильтрования
Топливный фильтр	--	Патрон фильтра
Электрическая система		
Аккумулятор	В, Ач	12, 60
Генератор, оборотный ток	В, А	12, 40
Стартер	--	Электростартер
Гидравлическая система		
Объем масла во всей гидравлической системе	л	около 35
Объем масла в гидравлическом резервуаре	л	около 27
Тип масла		
Двигатель (выше 25 °С)	--	SAE 30, SAE 10W-30, SAE 10W-40
Двигатель (от 0 до 25 °С)	--	SAE 20, SAE 10W-30, SAE 10W-40
Двигатель (ниже 0 °С)	--	SAE 10W, SAE 10W-30, SAE 10W-40
Гидравлическая система	--	HV 46
Резервуар для сбора мусора		
Максимальная высота разгрузки	мм	1600
Объем резервуара для сбора мусора	л	130
Метуший вал		
Диаметр подметающего вала	мм	360
Ширина подметающего вала	мм	1075
Число оборотов	1/мин	530
Профиль подметания	мм	40-50
Боковая щетка		
Диаметр боковых щеток	мм	510
Число оборотов (плавная регулировка)	1/мин	0-160
Колеса		
Размер спереди	--	5.00-8 6PR V54
Давление воздуха, спереди	бар	6
Давление воздуха, сзади	--	4.00-8 Soffy NP80 CSE superelastic
Тормоза		
Передние колеса	--	механический
Заднее колесо	--	гидростатический
Система фильтрования и всасывания		
Серия	--	Радиальный вентилятор

Число оборотов	1/мин	около 4000
Фильтр тонкой очистки	--	Круглый фильтр
Поверхность фильтра тонкой очистки	м ²	9
Номинальное разрежение, система всасывания	мбар	15
Номинальный объем потока, система всасывания	м ³ /ч	2200
Вибраторная система	--	Электродвигатель, автоматический
Условия окружающей среды		
Температура	°С	от -5 до +40
Влажность воздуха, без образования росы	%	0 - 90
Уровень шума		
Уровень шума (EN 60704-1)	дБ(А)	84
Гарантируемый уровень шума (2000/14/ЕС)	дБ(А)	103
Вибрация прибора		
Общее значение колебаний (ISO 5349)		
Руки, рулевое колесо	м/с ²	< 2,5
Ноги, педаль	м/с ²	< 0,5
Поверхность сидения	м/с ²	< 0,5
Размеры и массы		
Длина x ширина x высота	мм	2312 x 1513 x 1435
Радиус поворота вправо	мм	2150
Радиус поворота влево	мм	2050
Вес в порожнем состоянии	кг	1160
Допустимый общий вес	кг	1550
Допустимая нагрузка на ось спереди	кг	1075
Допустимая нагрузка на ось сзади	кг	725
Емкость топливного бака	л	45

Заявление о соответствии требованиям СЕ

Настоящим мы заявляем, что нижеуказанный прибор по своей концепции и конструкции, а также в осуществленном и допущенном нами к продаже исполнении отвечает соответствующим основным требованиям по безопасности и здоровью согласно директивам ЕС. При внесении изменений, не согласованных с нами, данное заявление теряет свою силу.

Продукт	Подметающая машина с местом для водителя
Тип:	1.186-xxx

Основные директивы ЕС

98/37/ЕС
89/336/ЕЭС (+91/263/ЕЭС, 92/31/ЕЭС, 93/68/ЕЭС)
2000/14/ЕС

Примененные гармонизированные нормы

EN 60335-1
EN 60335-2-72
EN 50082-2: 1995

Примененные внутригосударственные нормы CISPR 12



Примененный порядок оценки соответствия

Приложение V

Уровень мощности звука dB(A)	
Измерено:	102
Гарантировано:	103

5.957-571 (02/05)

Нижеподписавшиеся лица действуют по поручению и по доверенности руководства предприятия.

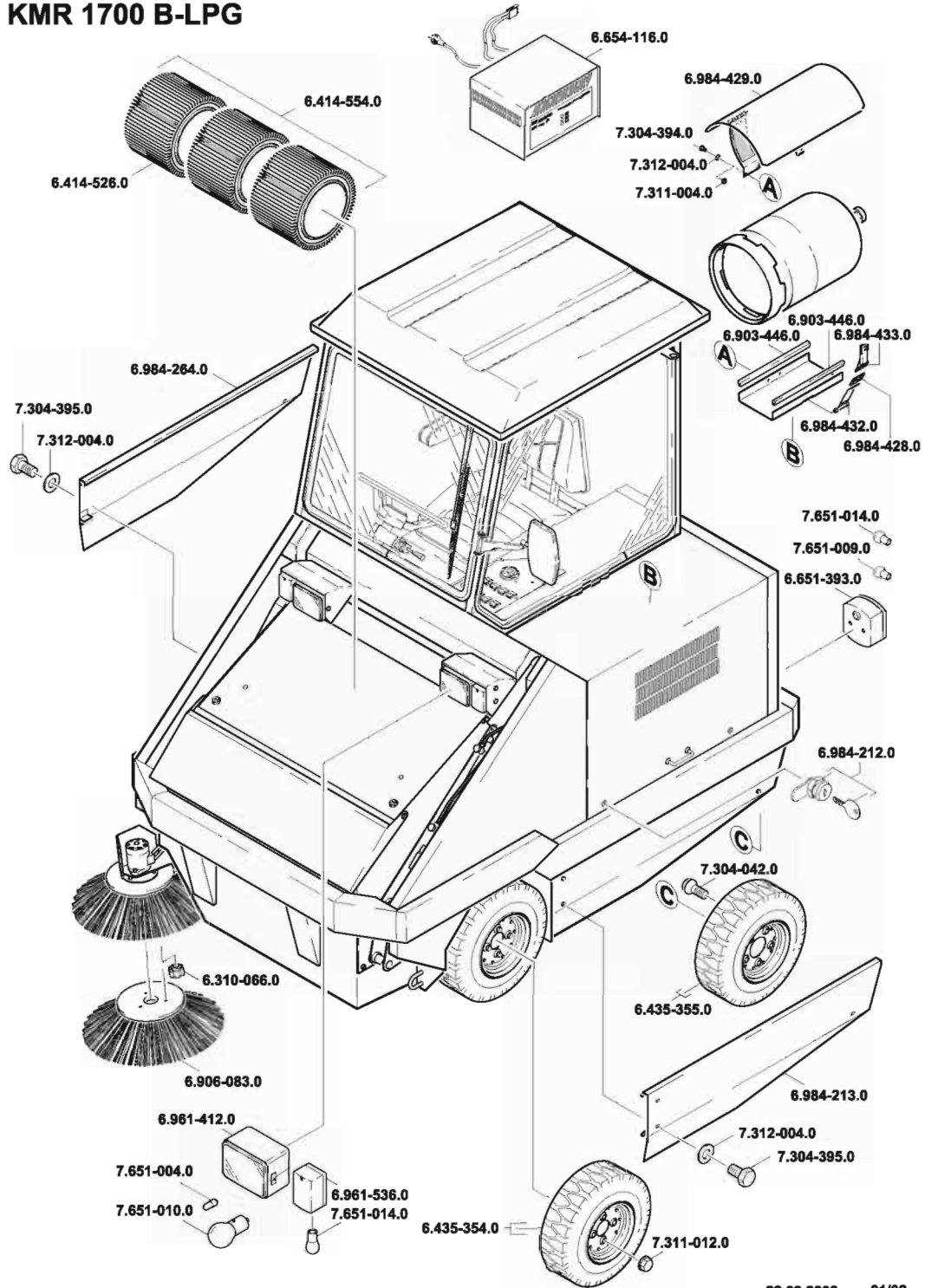
 
H. Jenner S. Reiser

Alfred Kaercher GmbH & Co. KG
Alfred Kaercher-Str. 28 - 40
D - 71364 Winnenden
Тел.: +49 7195 14-0
Факс: +49 7195 14-2212

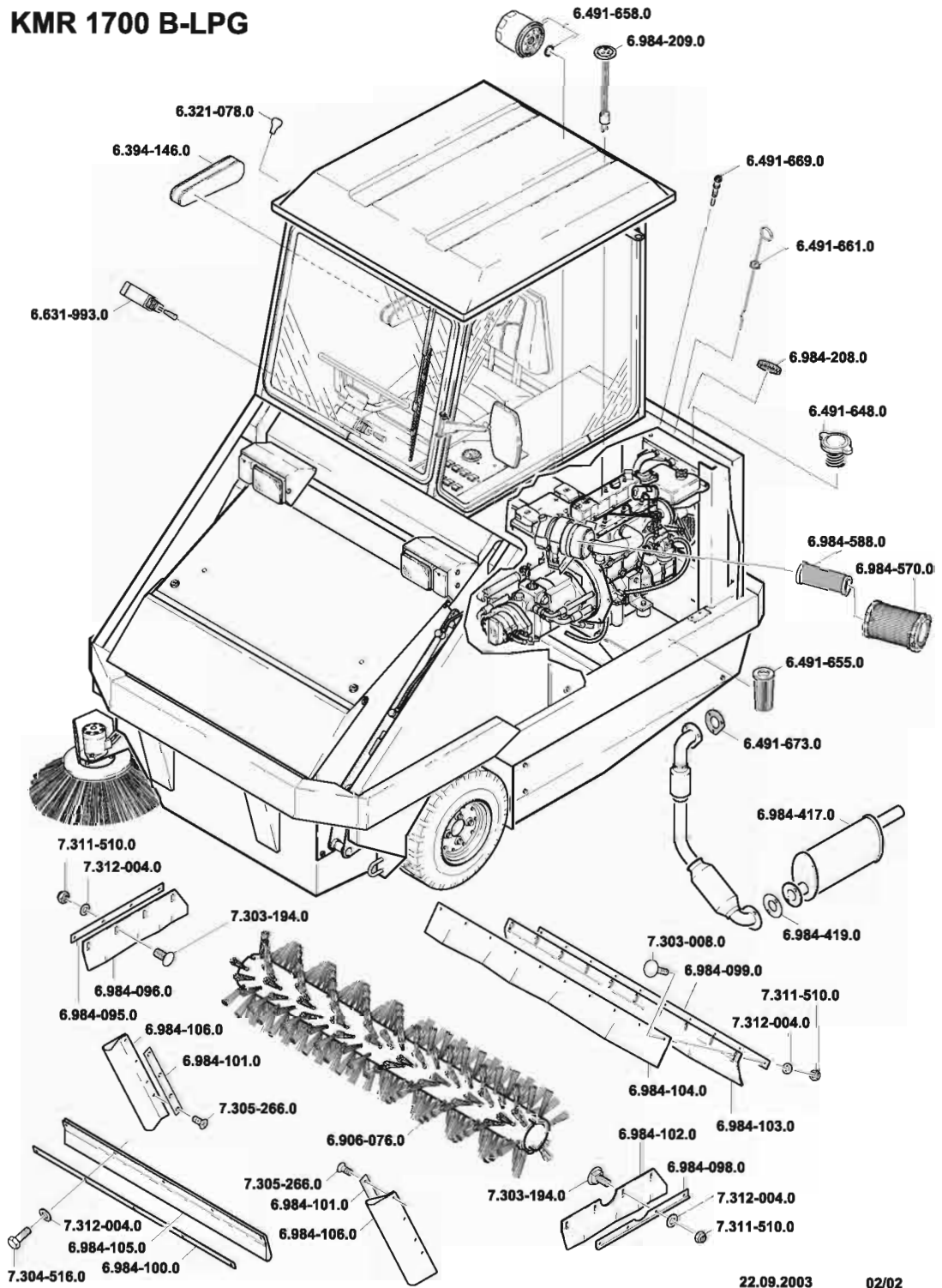
Гарантия

В каждой стране действуют соответственно гарантийные условия, изданные уполномоченной организацией сбыта нашей продукции в данной стране. Возможные неисправности прибора в течение гарантийного срока мы устраняем бесплатно, если причина заключается в дефектах материалов или ошибках при изготовлении. В случае возникновения претензий в течение гарантийного срока просьба обращаться, имея при себе чек о покупке, в торговую организацию, продавшую вам прибор или в ближайшую уполномоченную службу сервисного обслуживания.

KMR 1700 B-LPG



KMR 1700 B-LPG



22.09.2003

02/02