


Deutsch	3
English	6
Français	9
Italiano	12
Nederlands	15
Español	18
Português	21
Dansk	24
Norsk	27
Suomi	30
Svenska	33
Ελληνικά	36
Türkçe	39
Русский	42
Magyar	46
Čeština	49
Slovenščina	52
Polski	55
Românește	58
Slovenčina	61
Hrvatski	64
Srpski	67
Български	70
Eesti	74
Lietuviškai	77
Latviešu	80
Українська	83
中文	86
العربية	- &

Register and win!  
[www.kärcher.com](http://www.kärcher.com)



 В данном кратком руководстве по эксплуатации имеется только описание режима движения подметально-уборочной машины во время проведения погрузки и перегрузки. Ознакомьтесь с оригинальной инструкцией по эксплуатации 5.964-126.0 перед вводом машины в эксплуатацию. Перед первым вводом в эксплуатацию обязательно прочтите указания по технике безопасности № 5.956-250!

## Указания по технике безопасности



*Опасность нарушения слуха. При работе с аппаратом обязательно носить соответствующие слуховые защитные средства.*

### Общие указания

- Предупредительные и указательные таблички, прикрепленные к прибору, содержат важную информацию, необходимую для безопасной эксплуатации прибора.
- Наряду с указаниями по технике безопасности, содержащимися в руководстве по эксплуатации, необходимо также соблюдать общие положения законодательства по технике безопасности и предотвращению несчастных случаев.

### Режим движения

#### **Опасность**

*Опасность для здоровья, опасность повреждения!*

**При погрузке следует обратить внимание на вес устройства.**

**Допустимая полная масса 2270 кг**

**При погрузке устройства использовать соответствующие сходни, кран или грузоподъемный борт.**

**Не использовать вилочный погрузчик. При использовании сходень необходимо обратить внимание на следующие:**

**Дорожный просвет 70 мм.**

*Опасность опрокидывания прибора на слишком крутых склонах.*

- В направлении движения допускается езда по склонам до 18%.

*Опасность опрокидывания при быстрой езде на поворотах.*

- На поворотах следует замедлять скорость движения.

*Опасность опрокидывания на нестационарном грунте.*

- Разрешается перемещать прибор только по прочному основанию.

*Опасность опрокидывания прибора при большом боковом уклоне.*

- В направлениях, поперечных к направлению движения, допускается передвижение аппарата только по склонам до макс. 10%.

- Также следует соблюдать все предписания, правила и нормы в отношении транспортных средств.
- Обслуживающий персонал обязан использовать прибор в соответствии с назначением. Во время езды он должен учитывать местные особенности и при работе с прибором следить за другими лицами, находящимися поблизости, особенно детьми.
- Работать с прибором разрешается исключительно лицам, которые прошли инструктаж по эксплуатации или подтвердили свою квалификацию по обслуживанию и на которых возложено использование прибора.
- Эксплуатация прибора детьми или несовершеннолетними запрещается.
- Не разрешается брать с собой сопровождающих лиц.
- Приборы с сидением для обслуживающего персонала должны приводиться в движение только с этого сиденья.
- ➔ Во избежание несанкционированного использования прибора следует вынимать ключ зажигания.
- ➔ Запрещается оставлять без присмотра прибор с работающим двигателем. Обслуживающему персоналу разрешается покидать прибор только после того, как двигатель будет остановлен, прибор будет защищен от случайного перемещения и в случае необходимости прибор будет поставлен на стояночный тормоз, а ключ зажигания будет вынут.

### Приборы с двигателями внутреннего сгорания

#### **Опасность**

*Опасность получения травм!*

- Нельзя закрывать выхлопное отверстие.
- Не наклоняйтесь к выхлопному отверстию и не прикасайтесь к нему (опасность получения ожогов).
- Не прикасайтесь и не беритесь за приводной двигатель (опасность получения ожогов).
- Выхлопные газы ядовиты и вредны для здоровья, их запрещено вдыхать.
- После выключения двигателя вращается еще 3 - 4 секунды по инерции. В это время следует оставаться вне зоны привода.

### Устройства с кабиной водителя

- В экстренных случаях разбить диски с помощью молотка на случай аварии.

### Указание

*Молоток находится в области пространства для ног, под сидением водителя.*

## Символы в руководстве по эксплуатации

### **Опасность**

*Для непосредственно грозящей опасности, которая приводит к тяжелым увечьям или к смерти.*

### **Предупреждение**

*Для возможной потенциально опасной ситуации, которая может привести к тяжелым увечьям или к смерти.*

### **Внимание!**

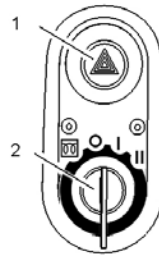
*Для возможной потенциально опасной ситуации, которая может привести к легким травмам или повлечь материальный ущерб.*

## Символы на приборе

	Опасность получения ожогов, горячие поверхности! Перед проведением работ на приборе выхлопная система должна остыть.
	Работы с прибором следует всегда проводить только в соответствующих защитных рукавицах.
	Опасность заземления подвижными деталями автомобиля.
	Опасность получения травмы от подвижных частей. Не прикасаться.
	Опасность пожара. Не допускать всасывания горящих или тлеющих предметов.
	Зажим для цепи / точка расположения крана
	Давление воздуха в крышке (макс.) 0.8 МПа 8.0 bar
	Точки подъема для домкрата
	Максимальный наклон поверхности при движении с поднятым бункером.

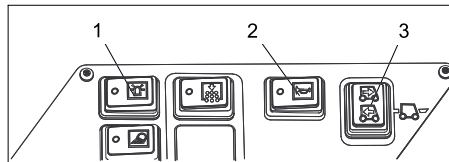
## Описание элементов управления и рабочих узлов

### Замок зажигания



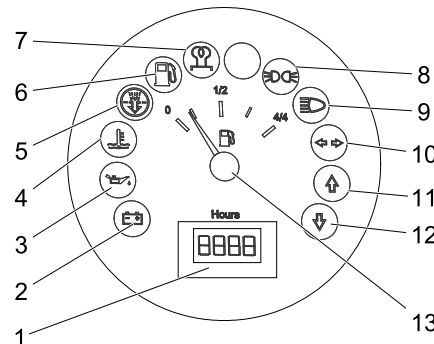
- 1 Система аварийной сигнализации (опция)
  - 2 Ключ зажигания
- Условные обозначения для спирали накаливания: Предварительный прогрев
  - Положение 0: Двигатель выключен
  - Положение 1: Включить зажигание
  - Положение 2: Запустить двигатель,

### Функциональные кнопки



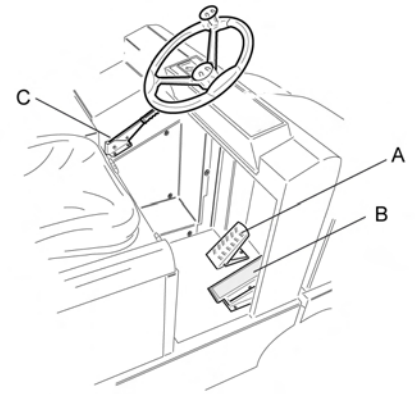
- 1 Вкл./выкл. проблескового маячка
- 2 Звуковой сигнал
- 3 Переключатель направления движения

### Контрольные индикаторы



- 1 Счетчик рабочих часов
- 2 Сигнальная лампа зарядки
- 3 Сигнальная лампа давления масла
- 4 Сигнальная лампа температуры охлаждающей воды
- 5 Воздухозаборник двигателя
- 6 Сигнальная лампа запаса топлива
- 7 Контрольный индикатор разогрева
- 8 Индикатор габаритов
- 9 Индикатор ближнего света
- 10 Сигнальная лампочка указателя поворотов
- 11 Контрольный индикатор направления движения "Вперед"
- 12 Контрольный индикатор направления движения "Назад"
- 13 Индикация топливного бака

## Педали



- A Педаль тормоза
- B Ходовая педаль
- C Стояночный тормоз

## Начало работы

### Общие указания

- ➔ Перед эксплуатацией прочитайте руководство производителя мотора по использованию и особенно принимать во внимание правила безопасности.

### Заправка

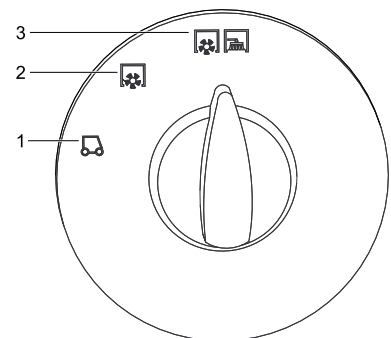
#### ⚠ Опасность

Опасность взрыва!

- Разрешается использовать только топливо, указанное в руководстве по эксплуатации.
- Заправка машины в закрытых помещениях не допускается.
- Запрещается курение и разведение открытого огня.
- Следите за тем, чтобы топливо не попадало на горячие поверхности.
- ➔ Проверить уровень топлива по индикатору топливного бака.
- ➔ Выключить двигатель.
- ➔ Снять боковую обшивку двигателя.
- ➔ Открыть крышку бака.
- ➔ Залить дизельное топливо.
- ➔ Вытереть пролившееся топливо и закрыть крышку бака.

## Эксплуатация

### Выбор программы



- 1 Транспортировка
- 2 Уборка подметающим валом
- 3 Подметание с использованием подметающего вала и боковых щеток

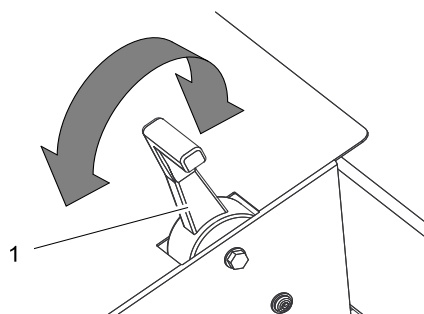
### Зафиксировать/отпустить стояночный тормоз

- Отпустить стояночный тормоз, нажимая при этом на педаль тормоза.
- Зафиксировать стояночный тормоз, нажимая при этом на педаль тормоза.

### Настроить положение сиденья водителя

- Потянуть в сторону рычаг регулировки сиденья.
- Передвинуть сиденье, отпустить рычаг и дать ему зафиксироваться.
- Перемещением сиденья вперед/назад проверить его фиксацию.

### Регулировка числа оборотов двигателя



- 1 Дроссельный рычаг  
Установить правильное число оборотов двигателя с помощью дроссельного рычага

### Запуск прибора

**Указание:** Аппарат оснащен контактным переключателем сиденья. При вставании с сиденья водителя аппарат отключается.

- Занять место в сиденье оператора.
- Перевести переключатель направления движения в среднее положение.
- Зафиксируйте стояночный тормоз.
- Передвинуть вперед на 1/3 регулятор числа оборотов двигателя.

### Предварительный прогрев

- Вставить ключ в замок зажигания.
- Повернуть ключ зажигания в положение „Спираль накаливания“.

Загорится лампа предварительного прогрева.

### Запуск двигателя

- После того, как лампа предварительного прогрева погаснет, повернуть ключ зажигания в положение „II“.
- После того как аппарат заработал, ключ зажигания отпустить.

**Указание:** Не нажимать на стартер более 10 секунд. Перед повторным включением стартера подождать, как минимум, 10 секунд.

### Передвижение на аппарате



- Перевести переключатель программ в положение "Транспортировка".
- Полностью выдвинуть вперед дроссельный рычаг (высокая частота оборотов).
- Нажать и держать нажатой педаль тормоза.
- Отпустите стояночный тормоз.

### Передвижение вперед

- Переключатель направления движения находится в положении "Вперед".
- Плавно нажать на педаль акселератора.

### Передвижение назад

#### ⚠ Опасность

*Опасность получения травм! При езде задним ходом не должна создаваться опасность для других лиц, при необходимости, их необходимо предупредить.*

#### Внимание!

*Опасность повреждения. Переключатель направления движения разрешается активировать только после остановки устройства.*

- Переключатель направления движения находится в положении "Назад".
- Плавно нажать на педаль акселератора.

### Характер движения

- С помощью педали акселератора возможно бесступенчатое регулирование скорости движения.
- Следует избегать резкого нажатия на педали, так как в этом случае гидравлическая система может получить повреждение.
- При падении мощности во время преодоления подъема следует уменьшить нажатие на педаль движения.

### Торможение

- При отпуске педали движения аппарат автоматически тормозится и останавливается.

**Указание:** Действие тормоза можно усилить, нажав на ножной тормоз.

### Преодоление препятствий

Преодоление неподвижных препятствий высотой до 70 мм:

- Препятствия следует преодолевать осторожно, во время движения вперед и на медленной скорости.

Преодоление неподвижных препятствий высотой свыше 70 мм:

- Подобные препятствия следует преодолевать только с использованием подходящей рамы.

### Выключение прибора

- Полностью вдвинуть регулятор числа оборотов двигателя.
- Нажать и держать нажатой педаль тормоза.
- Зафиксируйте стояночный тормоз.
- Ключ зажигания повернуть в позицию "0" и вытащить его из замка.

## Технические данные

Полный список технических данных можно найти в руководстве по эксплуатации:

**5.964-126.0**

		KM 150/500 R D
<b>Характеристики прибора</b>		
Скорость движения вперед	км/ч	12
Скорость движения назад	км/ч	12
Способность подъема в гору (макс.)	--	18%
Продолжительность использования при полном баке	ч	4
Объем масла	л	3,5
Рабочее число оборотов	1/мин	2500
Число оборотов холостого хода	1/мин	1300
<b>Тип масла</b>		
Двигатель (выше 25 °С)	--	SAE 30, SAE 10W-30, SAE 15W-40
Двигатель (от 0 до 25 °С)	--	SAE 20, SAE 10W-30, SAE 10W-40
Двигатель (ниже 0 °С)	--	SAE 10W, SAE 10W-30, SAE 10W-40
Гидравлическая система	--	HV 46
<b>Колеса</b>		
Размер спереди	--	5.00/8 10
Давление воздуха, спереди	бар	8
Давление воздуха, сзади	--	5.00/8 10
<b>Условия окружающей среды</b>		
Температура	°С	от -5 до +40
<b>Размеры и массы</b>		
Длина x ширина x высота	мм	2442x1570x1640
Радиус поворота вправо	мм	1515
Радиус поворота влево	мм	1600
Вес в порожнем состоянии	кг	1440
Допустимый общий вес	кг	2270
Допустимая нагрузка на ось спереди	кг	1418
Допустимая нагрузка на ось сзади	кг	852
Емкость топливного бака, дизель	л	26