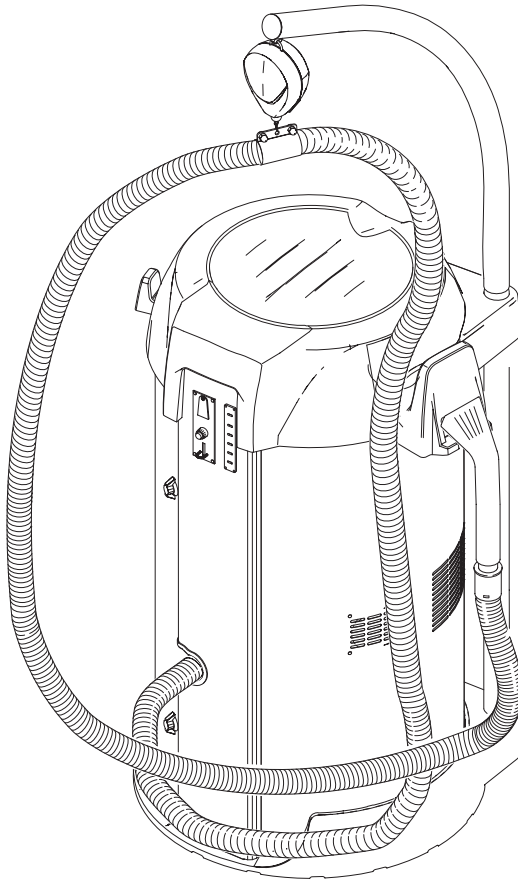
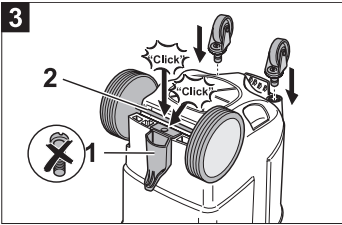
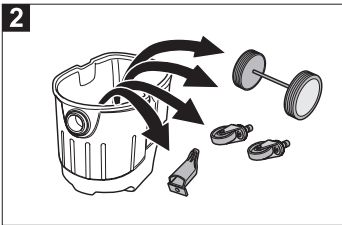
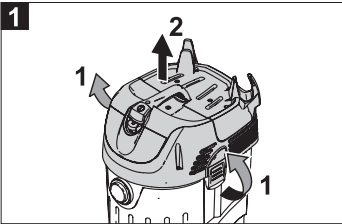
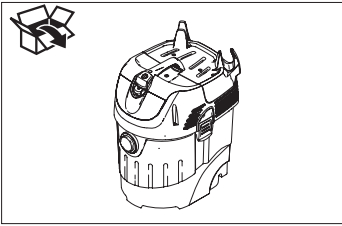


SB V 1 Eco



Deutsch	3
English	15
Français	27
Italiano	39
Nederlands	51
Español	63
Português	75
Dansk	87
Norsk	99
Svenska	111
Suomi	123
Ελληνικά	135
Türkçe	147
Русский	159
Magyar	171
Čeština	183
Slovenščina	195
Polski	207
Românește	219
Slovenčina	231
Hrvatski	243
Srpski	255
Български	267
Eesti	279
Latviešu	291
Lietuviškai	303
Українська	315







Перед первым применением вашего

прибора прочитайте эту инструкцию по эксплуатации и действуйте соответственно. Сохраните эту инструкцию по эксплуатации для дальнейшего пользования или для следующего владельца.

- Перед первым вводом в эксплуатацию обязательно прочтите указания по технике безопасности № 5.956-249!
- При несоблюдении инструкции и указаний по технике безопасности пылесос может выйти из строя, а для оператора и других лиц возникает риск получения травмы.
- При повреждениях, полученных во время транспортировки, немедленно свяжитесь с продавцом.

Оглавление

Охрана окружающей среды	159
Символы в руководстве по эксплуатации	159
Указания по технике безопасности	159
Общие указания	160
Использование по назначению	160
Элементы прибора	161
Перед началом работы	162
Ввод в эксплуатацию	162
Эксплуатация	162
Окончание работы	163
Мобильное использование пылесоса	164
Уход и техническое обслуживание	166
Помощь в случае неполадок	167
Гарантия	168
Принадлежности и запчасти	168
Установка прибора	169

Охрана окружающей среды

	Упаковочные материалы пригодны для вторичной переработки. Поэтому не выбрасывайте упаковку вместе с домашними отходами, а сдайте ее в один из пунктов приема вторичного сырья.
	Старые приборы содержат ценные материалы, пригодные для вторичной переработки, которые должны быть отправлены на утилизацию. Аккумуляторы, масло и подобные им вещества не должны попадать в окружающую среду. Поэтому утилизируйте старые приборы через соответствующие системы приемки отходов.

Символы в руководстве по эксплуатации

Опасность

Означает непосредственно грозящую опасность. Несоблюдение указания может повлечь смерть или самые тяжкие травмы.

Предупреждение

Означает возможно потенциально опасную ситуацию. Несоблюдение указания может вызвать легкие травмы или повредить материальные ценности.

Указание

Означает советы по применению и важную информацию.

Указания по технике безопасности

Опасность

Опасность возгорания и взрыва!

- Запрещается собирать с помощью прибора взрывоопасные жидкости,

горючие газы, взрывоопасную пыль, а также растворители и неразбавленные кислоты. При смешении со всасываемым воздухом они могут образовывать взрывоопасные пары или смеси.

- Устанавливать прибор за пределами опасной зоны.

Опасными зонами, например, являются:

- Зона действия заправочного пистолета.
- Зона на расстоянии 1 метра до автомобиля, который необходимо заправить.
- Зона вокруг топливной вентиляционной мачты.
- Зона на расстоянии 2 метров до шахт с соединением с бензиноуловителем.
- Зона на расстоянии 2 метров до купольных шахт.
- Зона вокруг поданной автоцистерны.

⚠ Опасность

Прибор нельзя использовать для сбора вредной для здоровья пыли.

⚠ Опасность

Опасность получения травм от электрического удара!

- Прибор разрешается подключать только к заземленному надлежащим образом источнику тока.
- Кабель питания необходимо постоянно проверять на предмет повреждений и износа. При обнаружении повреждений прибор нельзя использовать дальше.

⚠ Опасность

Опасность получения травм от поврежденного прибора. Прибор должен быть привинчен к твердому, носкому основанию.

- Необходимо соблюдать соответствующие национальные законодательные нормы.

- Все лица, имеющие отношение к установке, вводу в эксплуатацию, техническому обслуживанию, текущему ремонту и управлению, обязаны иметь соответствующую квалификацию, знать и выполнять настоящее руководство по эксплуатации и соответствующие правила.

Общие указания

Пылесос можно использовать двумя способами:

- **Стационарное использование (см. рис. 1)**
- **Мобильное использование (см. рис. 2)**

Wird der Sauger mobil verwendet, Abschnitt „Sauger mobil betreiben“ beachten.

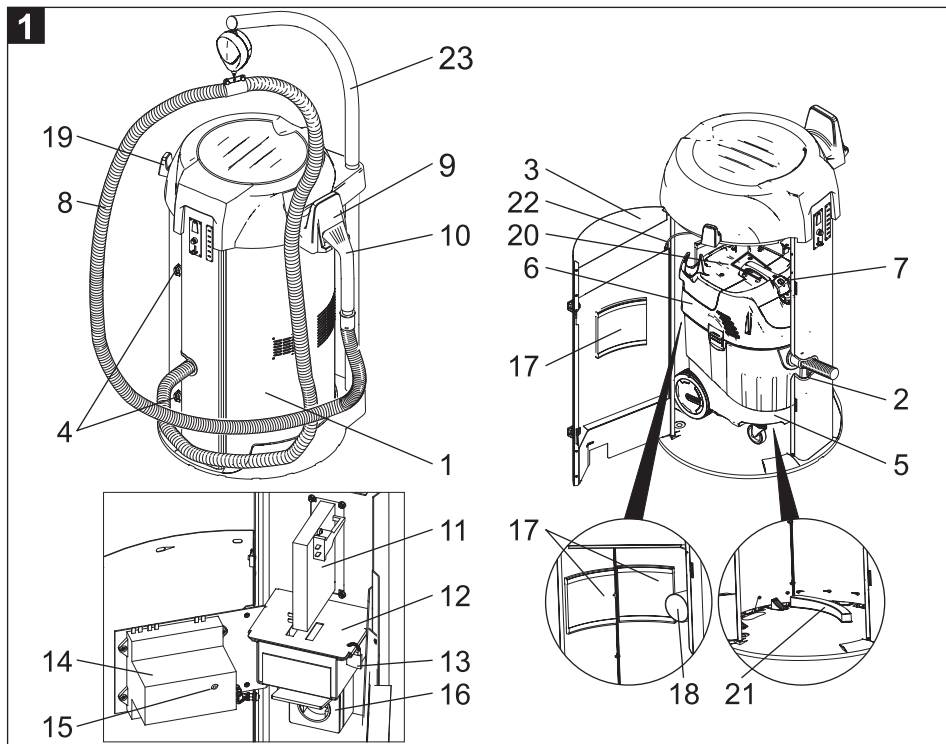
Использование по назначению

Указание

Компания Kärcher не несет никакой ответственности за повреждения прибора, повреждения автомобиля клиента, который необходимо почистить, а также за другие повреждения, которые возникли в результате несоблюдения положений настоящего руководства по эксплуатации.

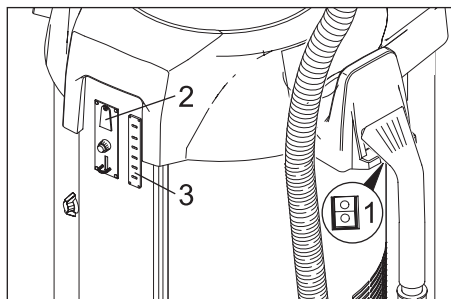
- Прибор предназначен для сбора сухих загрязнений в салоне транспортных средств.
- Использованием не по назначению считается сбор горючих материалов, вредной для здоровья пыли и жидкостей и поэтому данное использование запрещается.
- Данный прибор пригоден для промышленного применения.

Элементы прибора



- | | |
|---|--|
| <p>1 Корпус прибора</p> <p>2 Корпусное отверстие для всасывающего шланга</p> <p>3 Крышка устройства</p> <p>4 Блокировка дверцы корпуса</p> <p>5 пылесос.</p> <p>6 Всасывающая головка</p> <p>7 Включить/выключить пылесос</p> <p>8 Всасывающий шланг</p> <p>9 Держатель шланга и всасывающего сопла</p> <p>10 Всасывающее сопло</p> <p>11 Монетный автомат</p> <p>12 Приемник монет</p> <p>13 Замок приемника монет</p> <p>14 Электроника</p> <p>15 Контрольный индикатор электроники</p> | <p>16 Розетка для сетевого шнура пылесоса</p> <p>17 Крышка для отработанного воздуха</p> <p>18 Канал приточного воздуха</p> <p>19 Держатель для всасывающей головки</p> <p>20 Ручка для подвеса всасывающей головки</p> <p>21 Помощь для позиционирования пылесоса</p> <p>22 Ограничение дверцы</p> <p>23 Возврат шланга (поставляется по желанию)</p> |
|---|--|

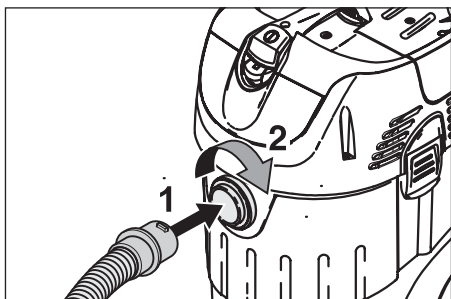
Панель управления



- 1 Главный выключатель прибора (0 - 1)
- 2 Щель для опускания монет
- 3 Датчик оставшейся суммы (поставляется по желанию)

Перед началом работы

Подготовка устройства к работе



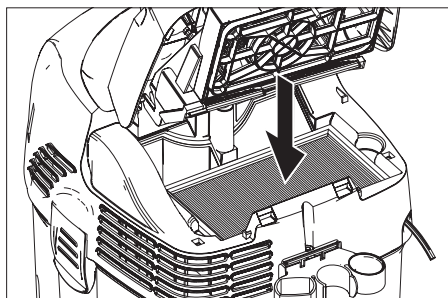
- Подсоединить всасывающий шланг к пылесосу.
- Задвинуть пылесос в корпус прибора, установить его и закрутить всасывающий шланг сбоку в корпусное отверстие.
- Вставить штепсельную вилку пылесоса в розетку на корпусе прибора.
- Включить пылесоса.

Ввод в эксплуатацию

⚠ Предупреждение

Чтобы избежать перегрева прибора, необходимо держать свободными

крышки для отработанного воздуха и канал приточного воздуха.



⚠ Предупреждение

Удаление складчатого фильтра во время работы запрещается.

- Включить прибор посредством главного выключателя. Прибор готов к работе.

Эксплуатация

Автоматическая чистка фильтра

Прибор имеет новое устройство чистки фильтра, особенно эффективное при работе с мелкой пылью. При этом с помощью подачи воздуха происходит автоматическая чистка складчатого фильтра (пульсирующий звук).

Включение прибора

Указание

- Если прибор готов к работе, появляется свет при движении всех 5 сегментов датчика оставшейся суммы (поставляется по желанию).
- Если во время процесса всасывания прибор выключен при помощи главного выключателя, сдача не выдается.
- Для запуска прибора опустить монеты.
- Во время процесса всасывания щель для опускания монет открыта. Монеты могут суммироваться, при этом соответственно продлевается время процесса всасывания. После

- забрасывания 4 монеты задвижка автоматически закрывается.
- По истечении установленного времени для процесса всасывания прибор выключается.

Датчик оставшейся суммы (поставляется по желанию)

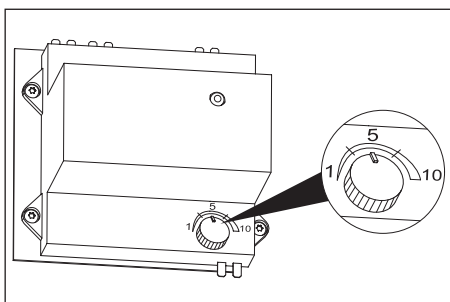
- Если заброшена одна монета, загораются все 5 сегментов. По истечении 20% времени для процесса всасывания один сегмент потухает.
- Если заброшено несколько монет, 5 сегментов горят на протяжении соответствующего срока для процесса всасывания.

Настроить время для процесса всасывания

⚠ Опасность

Опасность получения травм от удара электрическим током. Выключить прибор до начала работ по настройке.

- Выключить прибор посредством главного выключателя.
- Открыть крышку устройства.



- Настроить поворотную ручку регулятора времени в электронике на желаемое значение (1...10 минут).

Указание

Проверить выставленное значение при помощи секундомера и откорректировать в случае необходимости.

- Закрыть крышку устройства.

- Включить прибор посредством главного выключателя.

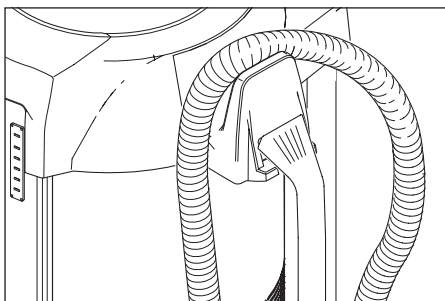
Опустошить приемник монет

Указание

Опустошать приемник монет ежедневно.

- Открыть крышку устройства.
- Открыть и опустошить приемник монет.
- Закрыть приемник монет.
- Закрыть крышку устройства.

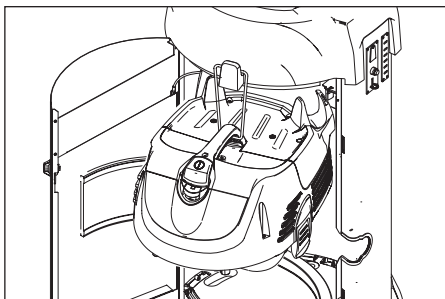
Прибор отключен



- Намотать всасывающий шланг на держатель шланга.
- Повесить всасывающее сопло на держатель.

Окончание работы

- Выключить прибор посредством главного выключателя.
- Отключить стационарное электрическое подсоединение.
- Опустошить бак.

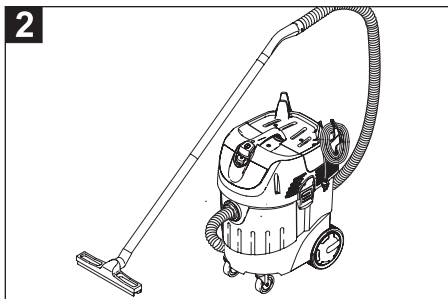


Указание

Чтобы облегчить процесс опустошения бака, необходимо повесить всасывающую головку на соответствующий держатель.

→ Очистить прибор снаружи и внутри пылесосом и протереть его.

Мобильное использование пылесоса



Если пылесос используется мобильно, необходимо соблюдать следующие положения:

Использование по назначению

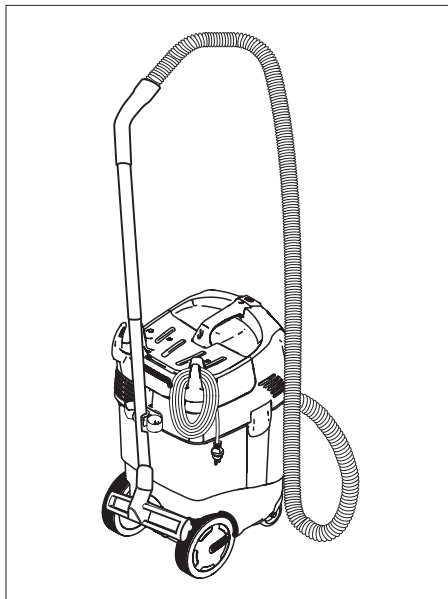
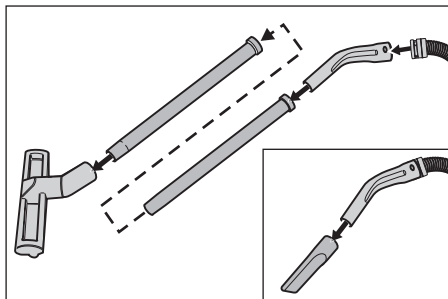
- Пылесос предназначен для сухой очистки полов и стен.
- Данный прибор пригоден для промышленного применения.

Ввод в эксплуатацию

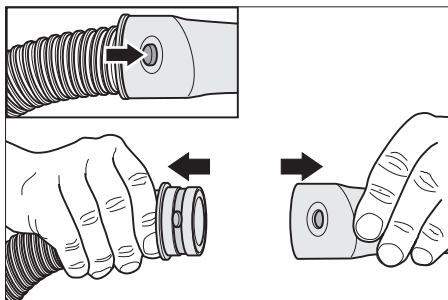
Указание

Всасывающий шланг, колено, всасывающая трубка, сопло для полов и щелей не входят в объем поставки, см. дополнительные принадлежности пылесоса.

Подготовка устройства к работе



Клипсовое соединение

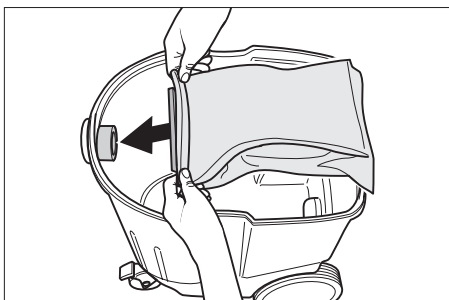


Всасывающий шланг оснащен системой клипсового соединения. Могут быть

подсоединены все комплектующие изделия С-35/С-DN-35.

Установка бумажного фильтровального пакета

- При сборе мелкой пыли дополнительно может использоваться бумажный фильтровальный пакет или мембранный фильтр (специальные принадлежности).

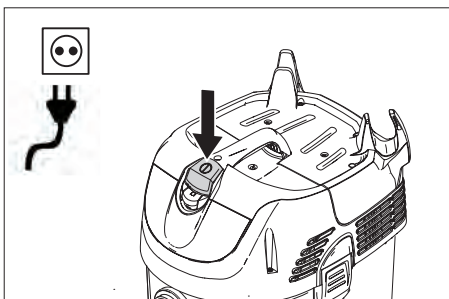


- Разблокировать и снять всасывающий элемент.
- Надеть бумажный фильтровальный пакет или мембранный фильтр (специальные принадлежности).
- Надеть и зафиксировать всасывающий элемент.

Эксплуатация

Указание

Пылесос оснащен штепсельной вилкой SCHUKO. В некоторых странах для эксплуатации необходим соответствующий адаптер.

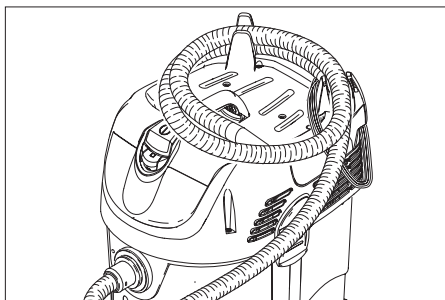


- Вставьте штепсельную вилку в электророзетку.

- Включить пылесоса.

Окончание работы

- Отключить пылесос.
- Отсоедините пылесос от электросети.
- Опустошить бак.
- Очистить пылесос изнутри и снаружи при помощи удаления пыли и вытирания.



- Сохранять всасывающий шланг и сетевой шнур в соответствии с рисунками.
- Хранить пылесос в сухом помещении и защитить от несанкционированного использования.

Дополнительные принадлежности пылесоса

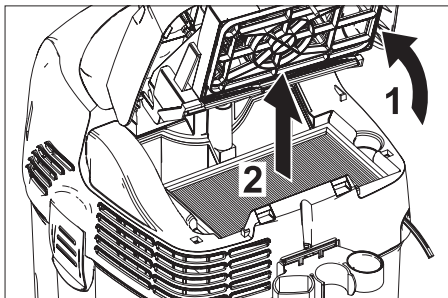
Обозначение	№ заказа:
Мембранный фильтр	6.904-212
Всасывающий шланг	6.906-208
Колено	5.031-718
всасывающая трубка,	6.900-514
Форсунка для чистки пола	6.903-284
Форсунка для чистки швов и стыков	6.906-240

Уход и техническое обслуживание

⚠ Опасность

Опасность получения травм! При проведении ремонтных работ и работ по техническому обслуживанию необходимо отключить главный выключатель прибора.

Замена складчатого фильтра



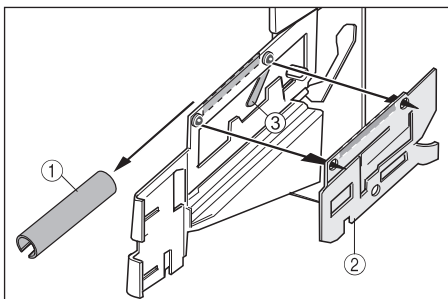
- Открыть крышку фильтра.
- Заменить складчатый фильтр.
- Закрыть крышку фильтра так, чтобы был слышен щелчок.

Очистить контрольник монет

Внешнее воздействие или грязь на монетах со временем приводят к загрязнениям контрольника монет.

Указание

Функциональные нарушения посредством искривленных делительных пружин. Не сгибать делительные пружины в желобе для монет.



- Открыть крышку устройства.
- Снять натяжные пружины (1).
- Снять панель (2).
- Тщательно очистить щель для опускания монет при помощи кисточки и чистящей жидкости (например, промывочный бензин, спирт).

Указание

Детали не смазывать маслом.

- Вложить пластину (2), при этом не сгибать делительные пружины (3) в желобе для монет.
- Надеть натяжные пружины (1).

Очистить крышки для отработанного воздуха

- Очистить крышки для отработанного воздуха при сильном загрязнении.

Помощь в случае неполадок

Неполадка	Возможная причина	Способ устранения	кем
Устройство не работает	Прервана подача питания (задвижка закрыта).	Проверить шнур, вилку, предохранитель и розетку.	Специалист-электрик
		Включить главный выключатель прибора.	Эксплуатационник
		Вставить сетевой шнур пылесоса.	Эксплуатационник
		Включить пылесоса.	Эксплуатационник
	Контрольщик монет загрязнен.	Очистить контрольщик монет.	Эксплуатационник
	Задвижка в контрольнике монет не открывается.	Уже брошено 4 монеты.	Эксплуатационник
Монета зацепила микровыключатель, вытащить монету.		Эксплуатационник	
	Задвижка в контрольнике монет заклинила.	Отремонтировать задвижку.	Эксплуатационник
Сила всасывания ослабевает	Система всасывания засорилась.	Удалить засор из всасывающего сопла, всасывающей трубки (поставляется по желанию), колена (поставляется по желанию), всасывающего шланга или складчатого фильтра.	Эксплуатационник
		Заменить бумажный фильтровальный пакет.	Эксплуатационник
	Крышка фильтра неправильно зафиксирована.	Правильно закрыть крышку фильтра так, чтобы она зафиксировалась.	Эксплуатационник
	Мембранный фильтр (поставляется по желанию) засорен.	Очистить или заменить мембранный фильтр.	Эксплуатационник
	Складчатый фильтр засорен.	Заменить складчатый фильтр.	Эксплуатационник
Во время чистки из прибора выделяется пыль	Складчатый фильтр неправильно зафиксирован.	Проверить правильность установки складчатого фильтра.	Эксплуатационник
	Складчатый фильтр засорен.	Заменить складчатый фильтр.	Эксплуатационник

Автоматическая чистка фильтра не выполняется	Всасывающий шланг не подключен.	Подключить всасывающий шланг.	Эксплуатация ионник
--	---------------------------------	-------------------------------	---------------------

Контрольный индикатор электроники

Контрольная лампочка горит зеленым цветом	готов к эксплуатации
Контрольная лампочка быстро мигает	Сетевой шнур пылесоса не вставлен.
	Пылесос выключен.
Контрольная лампочка мигает медленно	Прибор активен.
Контрольная лампочка не загорается	Нет напряжения в сети.
	Монета зажата.
	Неисправность электроники

Гарантия

В каждой стране действуют соответственно гарантийные условия, изданные уполномоченной организацией сбыта нашей продукции в данной стране. Возможные неисправности прибора в течение гарантийного срока мы устраняем бесплатно, если причина заключается в дефектах материалов или ошибках при изготовлении. В случае возникновения претензий в течение гарантийного срока просьба обращаться, имея при себе чек о покупке, в торговую организацию, продавшую вам прибор или в ближайшую уполномоченную службу сервисного обслуживания.

Принадлежности и запчасти

- Разрешается использовать только те принадлежности и запасные части, использование которых было одобрено изготовителем. Использование оригинальных принадлежностей и запчастей гарантирует Вам надежную и бесперебойную работу прибора.
- Выбор наиболее часто необходимых запчастей вы найдете в конце инструкции по эксплуатации.

- Дальнейшую информацию о запчастях вы найдете на сайте www.kaercher.com в разделе Service.

Дополнительные принадлежности прибора

Обозначение	№ заказа:
Возврат шланга	2.641-356
Крышка контрольника монет для защиты от пыли	4.040-489 (железная крышка)
	5.008-529 (железо для контрольника монет)
	7.311-028 (шестигранная гайка, необходимо 4 шт.)

Установка прибора



Только для
авторизованного
персонала!

Электрическое подсоединение

- Параметры подключения указаны на заводской табличке и в разделе "Технические данные".
- Электрическое подключение должно проводиться электриком и соответствовать нормам IEC 60364-1.
- Напряжение, указанное в заводской табличке, должно соответствовать напряжению источника тока.

Подготовка места для установки

Чтобы установить прибор надлежащим образом, пожалуйста, соблюдайте следующее:

- Необходимо горизонтальное, ровное место с минимальными размерами 900 мм x 900 мм.
- Подача электроэнергии согласно размерному листу (A), см. приложение.

⚠ Предупреждение

Чтобы избежать перегрева прибора, необходимо так выбрать место установки, чтобы крышки для отработанного воздуха и канал приточного воздуха оставались свободными.

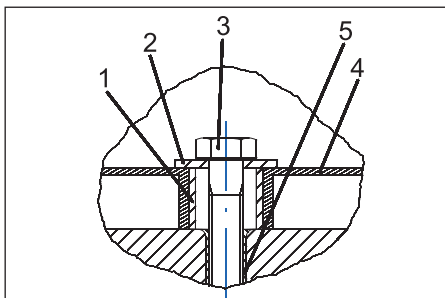
- 3 монтажных отверстия $d=12$ мм, глубина 43 мм, сверлить согласно размерному листу.

Установить и выровнять прибор

- Открыть крышку устройства.
- Снять транспортное крепление.
- Вынуть пылесос и всасывающий шланг из корпуса прибора.

⚠ Опасность

Опасность получения травм от поврежденного прибора. Прибор должен быть привинчен к твердому, носкому основанию.



Закрепить прибор при помощи прилагаемого крепежного материала:

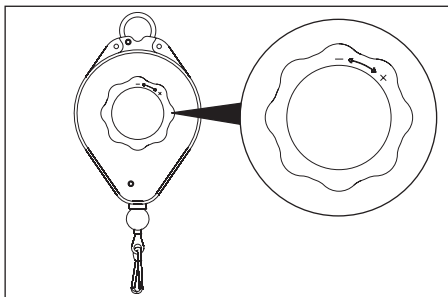
- Вставить дюбеля (5) в изготовленные отверстия.
- Поставить прибор на предназначенное место. При этом провести кабель для электрического подключения через отверстие в основании прибора.
- Вставить гильзы (1) в плиту основания прибора (4).
- Вставить шайбы (2), как показано на рисунке.
- Вставить винты (3) и закрутить с крутящим моментом в 20 Нм.

Установить возврат шланга (поставляется по желанию)

- Установить возврат шланга согласно прилагаемой инструкции по монтажу.

Настроить возвратную силу канатной тяги

- Открутить винты на верхней части крышки канатной тяги.
- Снять крышку.



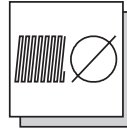
- Настроить возвратную силу.
- Увеличить силу: Ручное колесо вращать по часовой стрелке (+).
- Уменьшить силу: Ручное колесо вращать против часовой стрелки (-).
- Снова вставить крышку и прочно затянуть.

Ввод в эксплуатацию

- Установить электрическое соединение.
- Проверить функционирование прибора.
- Настроить время для процесса всасывания по желанию клиента.
- Соединить кабель, проведенный через отверстие основания, с главным выключателем прибора согласно прилагаемой схеме электрических соединений.



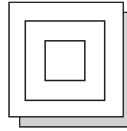
EUR: 220-240 V / 50-60 Hz



C-DN / C-ID
40 mm



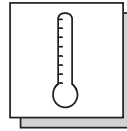
EUR: 1,7 m (6.649-351)
H05V2V2-F 2x1,0 mm²



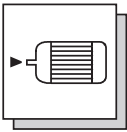
I



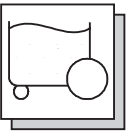
67 dB(A)



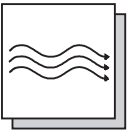
max. +40 °C
Umgebungstemperatur,
Ambient temperature,
Température ambiante



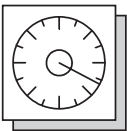
P max: 1380 W
P nenn: 1200 W



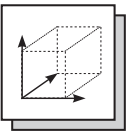
43 I



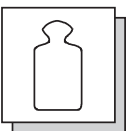
max. 61 l/s



max. 23,0 kPa (230 mbar)



780 mm x 780 mm x
1200 mm



48 kg

