

# KÄRCHER

makes a difference

**WPD 50 Ws**

Русский



**Register  
your product**  
[www.kaercher.com/welcome](http://www.kaercher.com/welcome)



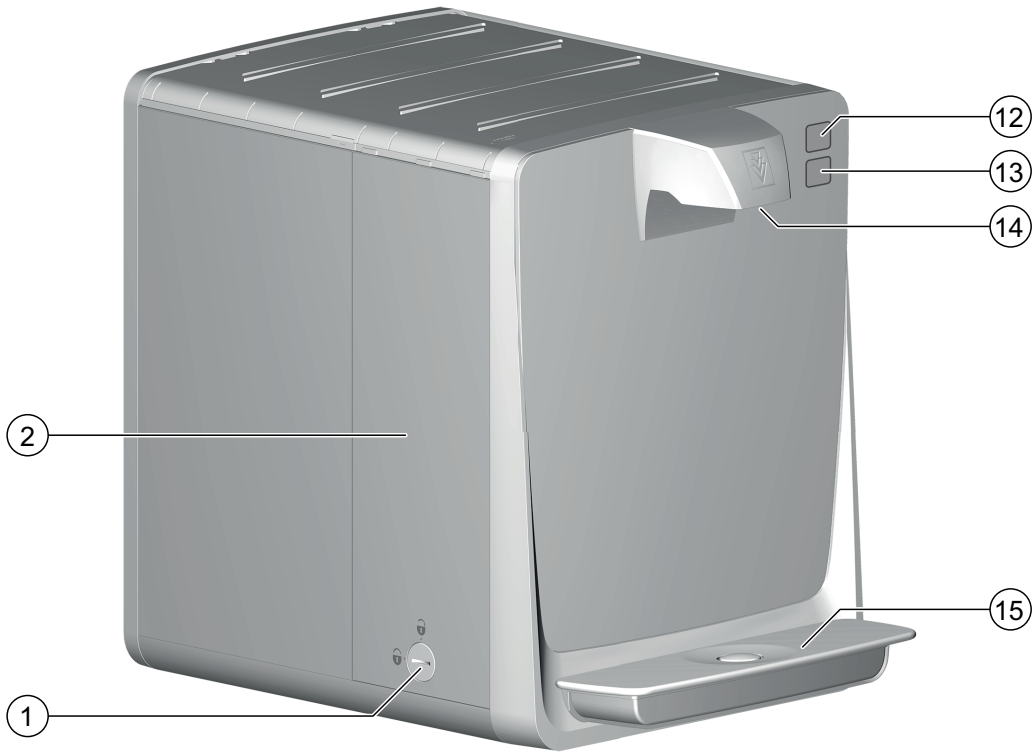
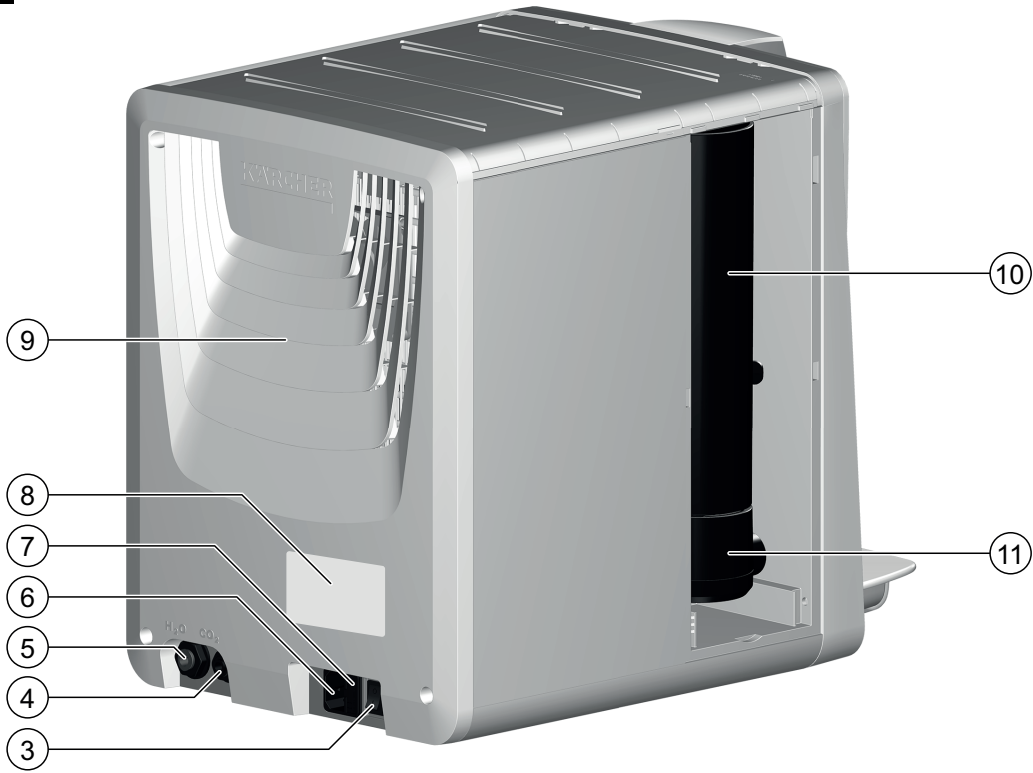
001

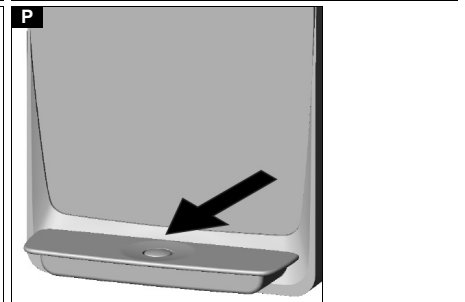
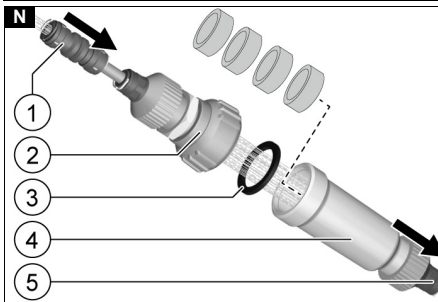
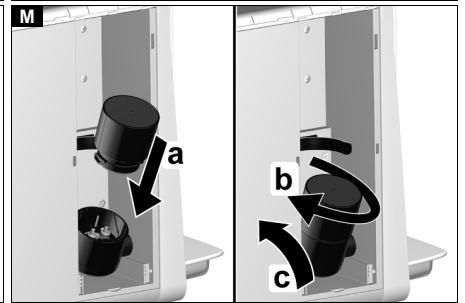
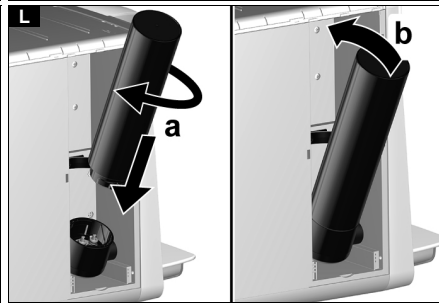
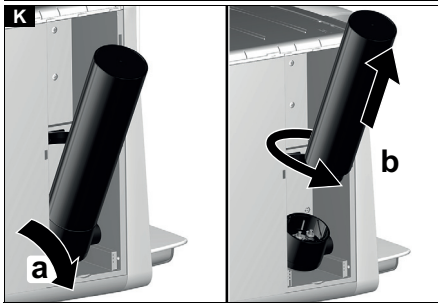
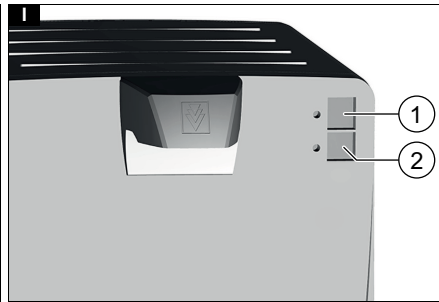
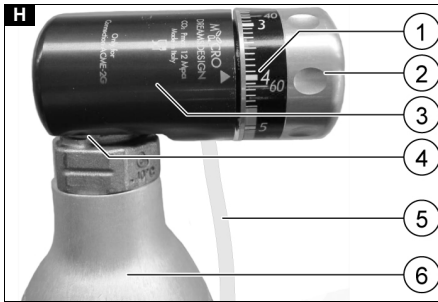
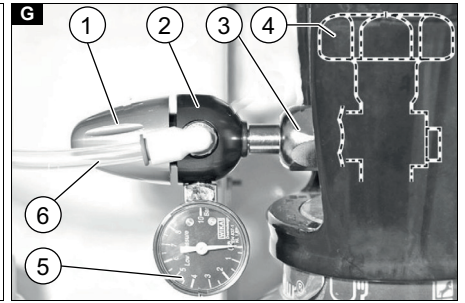
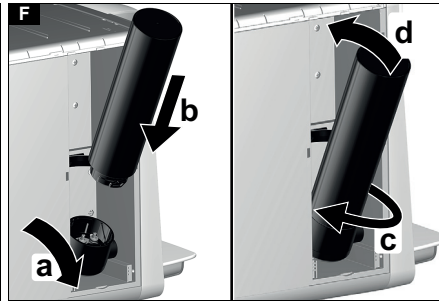
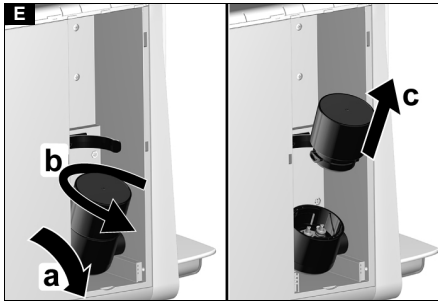
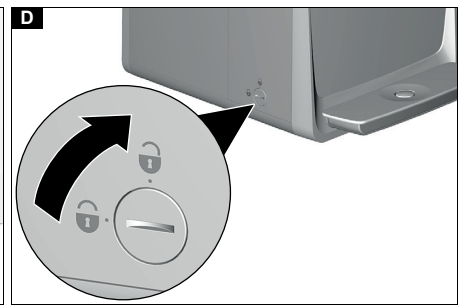
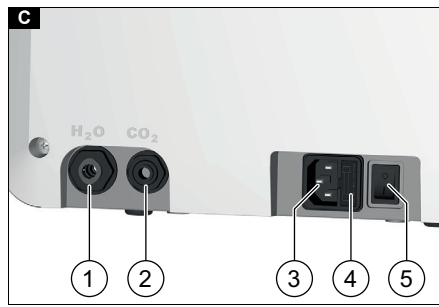
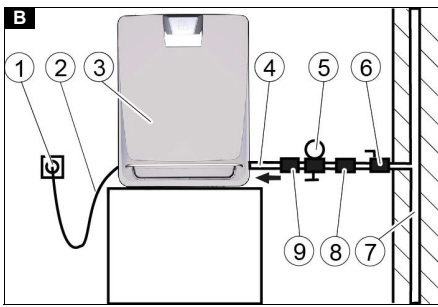
# EAC



59691890 (05/20)

A





## Содержание

Общие указания .....	86
Указания по технике безопасности .....	86
Использование по назначению .....	87
Общие указания по обращению с баллонами CO <sub>2</sub> .....	87
Защита окружающей среды .....	87
Принадлежности и запасные части .....	87
Расходный материал .....	88
Комплект поставки .....	88
Описание устройства .....	88
Сборка .....	88
Первый ввод в эксплуатацию .....	89
Промывка фильтра и устройства .....	89
Работа с баллоном CO <sub>2</sub> .....	89
Работа с цилиндром CO <sub>2</sub> .....	89
Эксплуатация .....	89
Транспортировка .....	89
Хранение .....	90
Уход и техническое обслуживание .....	90
Помощь при неисправностях .....	90
Гарантия .....	91
Технические характеристики .....	91
План технического обслуживания .....	91
Бланк технического обслуживания WPD 50 Ws .....	92

## Общие указания



Перед первым использованием устройства следует ознакомиться с данной оригинальной инструкцией по эксплуатации и действовать в соответствии с ней. Сохранять оригинальную инструкцию по эксплуатации для дальнейшего пользования или для следующего владельца.

- Чтобы гарантировать качество воды, можно использовать только питьевую воду из системы централизованного хозяйственно-питьевого водоснабжения. Качество должно, по меньшей мере, отвечать основным рекомендациям Всемирной организации здравоохранения (ВОЗ).
- Если для монтажа устройства требуется вмешательство в сеть питьевого водоснабжения, то его должен выполнять только специально обученный персонал, имеющий допуск в соответствии с местными предписаниями и законодательством. В случае необходимости эти работы должны выполняться по поручению клиента.
- Для защиты от повреждения водой, вызванного разрывом водяного шланга, мы рекомендуем установить запорное устройство и систему защиты от утечки воды (приобретается опционально) в линию подачи воды.
- Работы по техническому обслуживанию внутренностей устройства могут выполняться только оператором устройства, ознакомившимся с настоящей инструкцией по эксплуатации.
- При использовании баллона CO<sub>2</sub> должны соблюдаться действующие местные правила маркировки места установки.
- Не очищать устройство струей воды.
- Не очищать поверхности спиртосодержащими, агрессивными или абразивными моющими средствами. Рекомендуется средство для чистки поверхностей CA 30 R (6.295-686.0).

## Указания по технике безопасности

### Степень опасности

#### **⚠ ОПАСНОСТЬ**

- **Указание относительно непосредственно грозящей опасности, которая приводит к тяжелым травмам или к смерти.**

#### **⚠ ПРЕДУПРЕЖДЕНИЕ**

- **Указание относительно возможной потенциально опасной ситуации, которая может привести к**

**тяжелым травмам или к смерти.**

#### **⚠ ОСТОРОЖНО**

- **Указание на потенциально опасную ситуацию, которая может привести к получению легких травм.**

#### **ВНИМАНИЕ**

- **Указание относительно возможной потенциально опасной ситуации, которая может повлечь за собой материальный ущерб.**

### Указания по технике безопасности

**⚠ ОПАСНОСТЬ** ● Опасность поражения электрическим током. Перед началом работ на устройстве вытащить штепсельную вилку. Розетка должна быть оснащена автоматом защитного отключения на 30 мА.

● Опасность для жизни в результате возможного разрыва газового баллона CO<sub>2</sub>. Устанавливать напорный резервуар вертикально и закреплять его. Всегда соединяйте резервуар для сжатого газа с редуктором давления, одобренным для данного типа устройств, и с предохранительным клапаном. Защищать газовый баллон от чрезмерного нагрева и никогда не подвергать его воздействию прямых солнечных лучей.

● Опасность взрыва. Никогда не подсоединять баллон CO<sub>2</sub> с сифонной трубкой. Баллоны с сифонной трубкой обозначены, например, красной предупредительной наклейкой. ● Опасность удушья в результате выхода углекислого газа.

Обеспечить достаточную приточную и вытяжную вентиляцию места установки или установить

газовый сигнализатор. Соблюдать требования законодательства страны, касающиеся предписанного минимального размера помещения, систем оповещения и вентиляции при опорожнении резервуаров для сжатого газа. ● Опасность взрыва. Не хранить в устройстве взрывоопасные предметы, такие как аэрозольные баллончики с горючими веществами.

**⚠ ПРЕДУПРЕЖДЕНИЕ** ● При установке устройства убедиться, что сетевой кабель не будет заземлен или поврежден. ● Не размещать многоместные штепсельные розетки или мобильные источники электропитания позади устройства. ● Опасность получения травмы из-за взрыва баллонов. Газированную воду можно наполнять только в устойчивые к давлению бутылки (10 бар).

● Опасность перегрева. Не закрывать вентиляционные отверстия устройства. ● Опасность повреждения. Не использовать механические или другие вспомогательные средства, кроме рекомендованных производителем, для ускорения процесса размораживания. ● Не повреждать контур охлаждения. ● Опасность для здоровья от микробов. При замене картриджа фильтра соблюдать гигиену и чистоту. При замене фильтра использовать стерильные одноразовые перчатки. Регулярно чистить поддон и поверхности. Никогда не прикасаться к точке выдачи

воды пальцами или чистящей салфеткой. Выполнять химическую очистку устройства не реже одного раза в 6 месяцев. Если поставщик питьевой воды предупредил о микробиологическом загрязнении, необходимо обязательно провести химическую очистку устройства после отмены предупреждения.

● **Опасность для здоровья из-за повышенной концентрации микробов в воде.** Если устройство не использовалось более 4 дней, необходимо включить устройство, открыть подачу воды и выполнить химическую очистку, см. главу Химическая очистка.

● **Опасность для здоровья из-за неправильно отремонтированного устройства.** Ремонт устройства может выполняться только обученным персоналом.

● **Опасность травмирования моющим средством.** Следовать инструкциям по технике безопасности для моющего средства и надевать защитные очки и перчатки при работе с моющими средствами.

**ВНИМАНИЕ** ● Повреждения блока охлаждения устройства. Если устройство хранилось или транспортировалось в горизонтальном положении, необходимо подождать минимум 24 часа перед вводом в эксплуатацию.

### Использование по назначению

#### ⚠ ПРЕДУПРЕЖДЕНИЕ

Это устройство не предназначено для использования лицами (включая детей) с ограниченными физическими, сенсорными или умственными возможностями, если только они не находятся под наблюдением лица, ответственного за их безопасность, или им ранее не были даны инструкции по использованию устройства.

#### ⚠ ПРЕДУПРЕЖДЕНИЕ

Следить за тем, чтобы дети не играли с устройством.

#### ⚠ ПРЕДУПРЕЖДЕНИЕ

Во избежание опасностей поврежденный сетевой кабель должен быть заменен производителем, его сервисной службой или специалистом с аналогичной квалификацией.

- Устройство служит для выдачи охлажденной воды с и без добавления углекислого газа (CO<sub>2</sub>), соответствующей по качеству питьевой воде, в режиме самообслуживания.
- Устройство может использоваться в следующих сферах:
  - в домашнем хозяйстве и подобных условиях;
  - в кухонных зонах для персонала магазинов, работников офисов и других рабочих объектов;
  - в сельском хозяйстве;
  - в гостиницах, отелях, пансионатах, предлагающих завтраки, и прочих заведениях гостиничного типа;
  - на предприятиях общественного питания и аналогичных предприятиях в сфере оптовой торговли.
- Устройство оснащено комбинированным фильтром.
- Устройство должно быть установлено в помещении, защищенном от мороза.
- Не использовать и не устанавливать устройство на улице.
- Нельзя устанавливать, хранить и транспортировать устройство в горизонтальном положении.

### Предсказуемое неправильное использование

Любое использование не по назначению недопустимо.

Оператор несет ответственность за ущерб, вызванный использованием не по назначению.

### Общие указания по обращению с баллонами CO<sub>2</sub>

При замене баллонов CO<sub>2</sub> необходимо соблюдать указания по технике безопасности от поставщика газа, а также любые правовые нормы.

- Баллон CO<sub>2</sub> должен быть оснащен одобренным компанией KÄRCHER редуктором для возможности регулировки содержания углекислого газа в воде.
- Углекислый газ E 290 должен соответствовать стандартам чистоты в соответствии с Директивой 96/77/ЕС (качество пищевых продуктов) и должен иметь маркировку в соответствии со Статьей 7 Директивы 89/107/ЕЭС.
- Прежде чем использовать газовый баллон, необходимо убедиться, что он заполнен газом подходящего типа. Достоверную информацию по типу газа обеспечивает только наклейка с указанием на опасный груз, которая должна присутствовать на каждом газовом баллоне. Цвет газового баллона не всегда дает однозначную информацию о типе газа. Газовый баллон, который вызывает сомнения в отношении содержания или других признаков (повреждение, воздействие огня, следы механической обработки), нельзя использовать.
- Необходимо соблюдать правила, действующие в конкретной стране.

#### ⚠ ОПАСНОСТЬ

##### Опасность взрыва

Никогда не подсоединять баллон CO<sub>2</sub> с сифонной трубкой. Баллоны с сифонной трубкой обозначены, например, красной предупредительной наклейкой.

#### ⚠ ПРЕДУПРЕЖДЕНИЕ

**Опасность для жизни в результате возможного разрыва газового баллона CO<sub>2</sub>**  
Устанавливать напорный резервуар вертикально и закреплять его.

Никогда не открывать напорный резервуар без редуктора и предохранительного клапана.

Редуктор с предохранительным клапаном должен быть допущен для использования с соответствующим типом устройства.

#### ⚠ ОПАСНОСТЬ

**Опасность удушья в результате выхода углекислого газа**

Обеспечить достаточную приточную и вытяжную вентиляцию места установки или установить газовый сигнализатор.

Не подвергать газовый баллон воздействию прямых солнечных лучей.

Беречь газовый баллон от чрезмерного нагрева. Установить видимую маркировку, указывающую на возможное наличие двуокиси углерода в газообразной форме.



### Защита окружающей среды

Упаковочные материалы поддаются вторичной переработке. Упаковку необходимо утилизировать без ущерба для окружающей среды.

Электрические и электронные устройства часто содержат ценные материалы, пригодные для вторичной переработки, и зачастую такие компоненты, как батареи, аккумуляторы или масло, которые при неправильном обращении или ненадлежащей утилизации представляют потенциальную опасность для здоровья и окружающей среды. Тем не менее, данные компоненты необходимы для правильной работы устройства. Устройства, обозначенные этим символом, запрещено утилизировать вместе с бытовыми отходами.

**R-290** Содержит газ, создающий парниковый эффект R290 – герметично закрытое устройство

#### Указания по компонентам (REACH)

Для получения актуальной информации о компонентах см. [www.kaercher.de/REACH](http://www.kaercher.de/REACH)

### Принадлежности и запасные части

Использовать только оригинальные принадлежности и запасные части. Только они гарантируют безопасную и бесперебойную работу устройства.

Для получения информации о принадлежностях и запчастях см. [www.kaercher.com](http://www.kaercher.com).

### Монтажные комплекты

Описание	№ для заказа
Монтажный комплект для цилиндра CO <sub>2</sub>	2.644-217.0
Монтажный комплект для баллона CO <sub>2</sub> , стандартный (емкость 2 кг, 6 кг, 10 кг)	2.644-218.0
Стойка Premium	2.644-134.0
Стойка Basic	2.644-221.0

### Кувшины

Описание	№ для заказа
Кувшин для воды, 1 л, стеклянный, с пластиковой крышкой и логотипом KÄRCHER, пригодный для мытья в посудомоечной машине	6.640-431.0
Графин, Eva Solo, 1 л, пригодный для мытья в посудомоечной машине	0.017-575.0

### Промывные стаканы

Описание	№ для заказа
Промывной стакан 4 л	6.640-341.0

Бутылки		
Изображение	Описание	№ для заказа
	Бутылка 0,5 л, из тритана, пригодна для мытья в посудомоечной машине	6.640-430.0
	Бутылка 0,75 л, из тритана, пригодна для мытья в посудомоечной машине	6.640-512.0
	Бутылка 0,6 л, с мундштуком и крышкой из тритана, пригодна для мытья в посудомоечной машине	6.640-469.0
	Высококачественная бутылка из боросиликатного стекла 0,75 л, термостойкая, прозрачная, Ø 7 см, высота 26 см с крышкой из нержавеющей стали и защитным чехлом из неопрена	6.642-186.0

Стаканы	
Описание	№ для заказа
Твердый бумажный стаканчик, пригоден для горячих напитков, 180 мл, без логотипа, 2500 штук	6.640-455.0
Твердый бумажный стаканчик, пригоден для горячих напитков, 180 мл, с логотипом KÄRCHER, 2500 штук	6.640-460.0
Пластиковый стаканчик, 200 мл, без логотипа, 3000 штук	6.640-454.0
Пластиковый стаканчик, 200 мл, с логотипом KÄRCHER, 3000 штук	6.640-453.0

Описание	№ для заказа
Редуктор давления 1,5 - 6 бар - 1/2	6.640-625.0
Водяной блок, предохранитель от затопления	6.640-338.0
Обратный клапан	6.640-463.0

Дополнительный материал для монтажных работ	
Описание	№ для заказа
Автоматический предохранительный выключатель 30 мА, 230 В, 50 Гц	6.640-427.0
Система защиты от утечки воды, датчик утечки воды с электромагнитным клапаном и латунным резьбовым соединением G 3/4"	6.640-291.0

## Расходный материал

### Фильтр

Обозначение	Описание	№ для заказа
Фильтр Ну-Pure-Plus	Комбинированный фильтр из угольного и мембранного фильтров. Удерживает хлор, тяжелые металлы, остатки из трубопровода, бактерии и вирусы и обеспечивает хороший вкус. Все минеральные вещества сохраняются в воде.	2.644-200.0

### Моющее средство для химической очистки

Обозначение	Описание	№ для заказа
Комплект для очистки	Для приема химического моющего средства (щелочные таблетки Bevi), многократного использования	2.643-941.0
Щелочные таблетки Bevi	Химическое моющее средство для внутренней очистки WPD раз в пол года, упаковочная единица 1 x 10 таблеток	6.295-891.0

### Моющее средство для наружной очистки устройства

Обозначение	Описание	№ для заказа
CA 30 R	Готовое к использованию средство для чистки поверхностей, бутылка 0,5 л	6.295-686.0
Разбрызгивающая головка для средства для чистки поверхностей	Данная многооразовая разбрызгивающая головка требуется для пульверизатора при первом заказе CA 30 R.	6.295-723.0

### Комплект поставки

При распаковке устройства проверить содержимое коробки на комплектность, используя инструкцию по эксплуатации. При обнаружении недостающих принадлежностей или повреждений, полученных во время транспортировки, следует уведомить торговую организацию, продавшую устройство.

### Описание устройства

Рисунки см. на страницах с рисунками  
Рисунок А

- ① Фиксатор крышки фильтра
- ② Крышка фильтра
- ③ Выключатель устройства
- ④ Подключение CO<sub>2</sub>
- ⑤ Подключение к источнику воды
- ⑥ Питание от сети
- ⑦ Крышка держателя предохранителя с предохранителем 6 А
- ⑧ Заводская табличка
- ⑨ Вентиляционные отверстия
- ⑩ Комбинированный фильтр
- ⑪ Крепление фильтра
- ⑫ Кнопка «Охлажденная вода с CO<sub>2</sub>»
- ⑬ Кнопка «Охлажденная вода»
- ⑭ Отверстие для отпуска воды
- ⑮ Поддон для сбора капель

### Сборка

#### Подключение устройства

Во время первой установки и возможного проведения ремонтных работ, связанных с заменой деталей принадлежностей, следует убедиться, что используются только детали, одобренные компанией KÄRCHER (комплект для подключения,

регулятор давления CO<sub>2</sub>). Эти детали проверены и сертифицированы для обеспечения соответствия высоким стандартам качества фирмы KÄRCHER. Использование других деталей не допускается.

- Подключение к электросети и давление воды на входе должны соответствовать значениям, указанным в технических характеристиках (см. главу «Технические характеристики»).
- В зависимости от местных предписаний требуется установка утвержденного обратного клапана.
- Установить устройство на ровной поверхности.
- Штепсельная вилка и розетка всегда должны быть в свободном доступе.
- Выключатель устройства, предохранитель и подключение газа и воды (обратная сторона устройства) должны быть в свободном доступе. Минимальное расстояние до стены составляет 100 мм.
- Для уменьшения потребления электричества питание можно прерывать во время перерывов в работе (например, с помощью выключателя с часовым механизмом).
- Подключать устройство только с помощью прилагаемых шлангопроводов.
- Не используйте бывшие в употреблении шлангопроводы.

#### Схема подключения:

#### Рисунок В

- ① Розетка (с автоматом защитного отключения на 30 мА)
- ② Сетевой кабель
- ③ Диспенсер
- ④ Шланг подачи воды (комплект для подключения)
- ⑤ Редуктор давления с манометром (необходимо только при давлении подводимой воды выше 6 бар (0,6 МПа))
- ⑥ Водопроводный кран в системе здания
- ⑦ Питьевой водопровод в системе здания

- ⑧ Система защиты от утечки воды (опция)
- ⑨ Обратный клапан (опция)

#### Подключения:

#### Рисунок С

- ① Подключение к источнику воды
- ② Подключение CO<sub>2</sub>
- ③ Питание от сети
- ④ Крышка держателя предохранителя с предохранителем 6 А
- ⑤ Выключатель устройства с подсветкой

1. Подключить шланг подачи воды к патрубку для подключения воды «H<sub>2</sub>O».
2. Соединить шланг подачи воды с водопроводным краном в системе здания (при необходимости подключить дополнительные детали).
3. Соединить сетевой кабель с гнездом подключения к сети.
4. Подключить соединительный шланг CO<sub>2</sub> к подключению CO<sub>2</sub>.

#### Вставить фильтр

#### ⚠ ПРЕДУПРЕЖДЕНИЕ

#### Опасность для здоровья в результате проникновения микробов

При монтаже фильтровального патрона особое внимание уделить гигиене и чистоте.

При установке фильтра использовать стерильные одноразовые перчатки.

1. Открыть фиксатор крышки фильтра.

#### Рисунок D

2. Снять боковую крышку фильтра.
3. Снять заводскую сервисную чашку.

#### Рисунок E

- a Отвести крепление фильтра макс. на 45°.
- b Повернуть сервисную чашку против часовой стрелки.
- c Снять сервисную чашку.
4. Вставить фильтр.

#### Рисунок F

- a Отвести крепление фильтра макс. на 45°.
  - b Вставить фильтр в крепление фильтра сверху.
  - c Повернуть фильтр до упора.  
Произойдет блокировка фильтра.
  - d Задвинуть фильтр с креплением фильтра в устройство.
5. Установить боковую крышку фильтра.
  6. Закрыть фиксатор крышки фильтра.

## Первый ввод в эксплуатацию

1. Подключить баллон CO<sub>2</sub>, см. главу *Подключение нового баллона CO<sub>2</sub> или Подключение нового цилиндра CO<sub>2</sub>*.
  2. Открыть главный кран газового баллона и установить регулятор давления на 4 бар или в положение «4» при использовании цилиндра CO<sub>2</sub>.
  3. Включить устройство.
  4. Поместить емкость под отверстие для отпуска воды.
  5. Нажать и удерживать в течение 10 секунд кнопку «Охлажденная вода с CO<sub>2</sub>». Выйдет некоторое количество газа, который может быть смешан с каплями воды. Данная короткая утечка газа не опасна.
  6. Выключить устройство.
  7. Повернуть регулятор давления обратно в положение «0».
  8. Открыть линию подачи воды.
  9. Включить устройство.
  10. Поместить емкость под отверстие для отпуска воды.
  11. Промыть фильтр (см. главу *Промывка фильтра и устройства*).
  12. Провести химическую очистку (см. главу *Химическая очистка*).
  13. Установить регулятор давления на 4 бар или в положение «4» при использовании цилиндра CO<sub>2</sub>.
- Устройство готово к эксплуатации.

## Промывка фильтра и устройства

### Примечание

После 60 секунд непрерывной выдачи воды устройство автоматически прекращает выдачу.

1. Поместить емкость под отверстие для отпуска воды.
2. Нажать кнопку «Охлажденная вода» столько раз, пока не будет достигнуто время промывки в 5 минут (около 10 - 15 литров).
3. Нажать кнопку «Охлажденная вода с CO<sub>2</sub>» столько раз, пока не будет достигнуто время промывки еще в 4 минуты (около 4 - 5 литров).

## Работа с баллоном CO<sub>2</sub>

### Примечание

Также соблюдать общие указания по обращению с баллонами CO<sub>2</sub>, см. главу *Общие указания по обращению с баллонами CO<sub>2</sub>*.

При подключении нового или демонтаже пустого баллона CO<sub>2</sub> необходимо выполнить следующие действия.

### Снять пустой баллон CO<sub>2</sub>

#### Рисунок G

- ① Поворотный регулятор
- ② Редуктор
- ③ Накидная гайка
- ④ Главный кран
- ⑤ Манометр контроля давления
- ⑥ Шланг CO<sub>2</sub>

1. Закрыть газовый баллон с помощью главного крана.
2. Повернуть регулятор давления в положение «0».

### Примечание

Если редуктор отсоединяется от баллона CO<sub>2</sub> несмотря на то, что все еще имеется достаточное давление, уплотнительное кольцо круглого сечения между баллоном и редуктором деформируется, в результате чего возникает необходимость в его замене.

3. Ослабить стяжной ремень для фиксации баллона CO<sub>2</sub>.
4. Вынуть пустой газовый баллон.
5. Открутить редуктор от пустого газового баллона.

### Подключение нового баллона CO<sub>2</sub>

#### Рисунок G

- ① Поворотный регулятор
- ② Редуктор

- ③ Накидная гайка
- ④ Главный кран
- ⑤ Манометр контроля давления
- ⑥ Шланг CO<sub>2</sub>

1. Снять защитный колпачок с нового газового баллона.
2. Ненадолго открыть главный кран, чтобы обеспечить выход возможно имеющегося сжиженного CO<sub>2</sub>.
3. Навинтить редуктор на новый газовый баллон. При этом убедиться в правильном положении уплотнительного кольца.
4. Затянуть накидную гайку от руки.
5. Установить новый баллон CO<sub>2</sub> и закрепить его стяжным ремнем.
6. Подключить шланг CO<sub>2</sub> к редуктору.
7. Медленно открыть главный кран газового баллона.
8. С помощью поворотного регулятора установить редуктор на 4 бар.
9. Закрыть главный кран на газовом баллоне.
10. Считать показанное значение на манометре контроля давления. Показанное значение должно оставаться постоянным не менее 5 минут.

Если происходит заметное падение давления:

11. Устранить падение давления.
  - a Проверить наличие и состояние уплотнительного кольца круглого сечения между напорным резервуаром и редуктором.
  - b При необходимости заменить дефектное уплотнительное кольцо круглого сечения.
  - c Проверить правильное положение редуктора.
  - d Затянуть накидную гайку сильнее.
  - e Проверить шланговую муфту на редукторе и шланге CO<sub>2</sub> на предмет видимых повреждений.

Если падение давления не удается устранить упомянутыми способами, редуктор необходимо заменить, поскольку он неисправен.

12. После выполнения проверки на герметичность открыть главный кран.
13. С помощью поворотного регулятора настроить рабочее давление на редукторе. Предварительная настройка – 4 бар, при необходимости предварительную настройку можно откорректировать.
14. После каждой замены баллона CO<sub>2</sub> слить один литр воды с CO<sub>2</sub>, чтобы обеспечить заполнение смесителя CO<sub>2</sub>.

## Работа с цилиндром CO<sub>2</sub>

### Примечание

Также соблюдать общие указания по обращению с баллонами CO<sub>2</sub>, см. главу *Общие указания по обращению с баллонами CO<sub>2</sub>*.

### Примечание

Цилиндры CO<sub>2</sub> продаются в аптеках, магазинах электроники и супермаркетах.

При подключении нового или демонтаже пустого цилиндра CO<sub>2</sub> необходимо выполнить следующие действия.

### Снять пустой цилиндр CO<sub>2</sub>

#### Рисунок H

- ① Шкала регулятора давления
- ② Регулировочное колесико
- ③ Регулятор давления
- ④ Резьбовое соединение баллона
- ⑤ Шланг CO<sub>2</sub>
- ⑥ Цилиндр CO<sub>2</sub>

1. Повернуть регулятор давления в положение «OFF».
2. Ослабить крепление цилиндра CO<sub>2</sub>.
3. При необходимости отсоединить шланг CO<sub>2</sub> от точки подключения CO<sub>2</sub>.
4. Вывинтить пустой цилиндр CO<sub>2</sub> против часовой стрелки из резьбового соединения баллона.

### Подключение нового цилиндра CO<sub>2</sub>

#### Рисунок H

- ① Шкала регулятора давления
- ② Регулировочное колесико
- ③ Регулятор давления
- ④ Резьбовое соединение баллона
- ⑤ Шланг CO<sub>2</sub>

- ⑥ Цилиндр CO<sub>2</sub>

1. Снять крышку с цилиндра CO<sub>2</sub>.
2. Прикрутить цилиндр CO<sub>2</sub> на резьбовое соединение регулятора давления на баллоне. После появления сопротивления повернуть цилиндр CO<sub>2</sub> немного дальше, чтобы прочно закрепить его. Можно услышать кратковременное шипение.
3. При необходимости снова подключить шланг CO<sub>2</sub> к точке подключения CO<sub>2</sub>.
4. Снова закрепить цилиндр CO<sub>2</sub> в вертикальном положении.
5. Предварительно установить регулятор давления в положение «4».
6. После каждой замены цилиндра CO<sub>2</sub> слить один литр воды с CO<sub>2</sub>, чтобы обеспечить заполнение смесителя CO<sub>2</sub>.

## Эксплуатация

### Функционирование

Вода от входа проходит сначала через комбинированный фильтр (описание фильтра см. в гл. *Расходные материалы*). Затем, в зависимости от того, какая кнопка нажата, вода протекает через модуль охлаждения или дополнительно через смеситель CO<sub>2</sub> к точке выдачи воды. Необходимо регулярно проводить химическую очистку всей водяной системы.

### Управление

#### Примечание

Сенсорные кнопки с подсветкой активируются легким прикосновением.

#### Рисунок I

- ① Кнопка «Охлажденная вода с CO<sub>2</sub>»
- ② Кнопка «Охлажденная вода»

1. Поместить емкость в центр поддона для сбора капель.

#### Рисунок J

2. Удерживать нажатой кнопку нужного типа воды до тех пор, пока емкость не наполнится. Во время этого процесса нажатая кнопка светится ярче.

### Приостановка эксплуатации

Если устройство не используется более 4 дней:

1. Закрыть линию подачи воды.
2. Выключить устройство.
3. Закрутить главный кран баллона CO<sub>2</sub> или повернуть регулятор давления цилиндра CO<sub>2</sub> в положение «0».

## Ввод в эксплуатацию после приостановки эксплуатации

### ⚠ ПРЕДУПРЕЖДЕНИЕ

**Опасность для здоровья из-за повышенной концентрации микробов**

После приостановки эксплуатации выполнить химическую очистку.

1. Включить устройство.
2. Открыть линию подачи воды.
3. Выпустить минимум по 2 литра воды каждого типа и слить.
4. Провести химическую очистку (см. главу *Химическая очистка*).

## Транспортировка

### ⚠ ОСТОРОЖНО

#### Несоблюдение веса

Опасность получения травм и повреждений. Во время транспортировки учитывать вес устройства.

- Не транспортировать устройство в горизонтальном положении.
- При перевозке устройства в транспортных средствах зафиксировать его от скольжения и опрокидывания в соответствии с действующими правилами.

### Отправка устройств

Устройство нельзя транспортировать в горизонтальном положении.

- Выбрать подходящую для транспортировки упаковку и нанести на нее снаружи заметную маркировку для вертикальной транспортировки.
- Если возможно, поместить небольшой деревянный поддон под транспортировочную упаковку.
- В качестве альтернативы принести устройство непосредственно в пункт сервисной службы Kärcher.

## Хранение

### ⚠ ОСТОРОЖНО

#### Несоблюдение веса

Опасность получения травм и повреждений

Во время хранения учитывать вес устройства.

1. Устройство следует хранить в защищенном от мороза месте.

## Уход и техническое обслуживание

### ⚠ ПРЕДУПРЕЖДЕНИЕ

#### Опасность для здоровья из-за неправильно отремонтированного устройства

Ремонт устройства должен выполняться только обученным персоналом.

Перед началом любых работ на устройстве:

1. Сброс давления устройства.
  - a. Закрыть линию подачи воды.
  - b. Поместить емкость под отверстие для отпуска воды.
  - c. Держать нажатой кнопку «Охлажденная вода с CO<sub>2</sub>» до тех пор, пока не прекратится выдача воды.
2. Выключить устройство.
3. Извлечь штепсельную вилку из розетки.
4. Закрыть главный кран баллона CO<sub>2</sub> или повернуть регулятор давления цилиндра CO<sub>2</sub> в положение «0».
5. При необходимости выкрутить цилиндр CO<sub>2</sub> из регулятора давления.

## Замена фильтра

### ⚠ ПРЕДУПРЕЖДЕНИЕ

#### Опасность для здоровья в результате проникновения микробов

При монтаже фильтровального патрона особое внимание уделить гигиене и чистоте.

При установке фильтра использовать стерильные одноразовые перчатки.

1. Закрыть линию подачи воды.
2. Нажать и удерживать кнопку «Охлажденная вода» до тех пор, пока не прекратится выход воды.
3. Открыть фиксатор крышки фильтра.
4. Снять боковую крышку фильтра.
5. Снять фильтр, подлежащий замене.

#### Рисунок К

- a. Отвести фильтр с креплением фильтра макс. на 45°.
  - b. Выкрутить и вынуть фильтр.
6. Распаковать новый фильтр.
  7. Установить новый фильтр.

#### Рисунок L

- a. Вставить фильтр в крепление фильтра и повернуть до упора. Произойдет блокировка фильтра.
  - b. Задвинуть фильтр с креплением фильтра в устройство.
8. Установить боковую крышку фильтра.
  9. Закрыть фиксатор крышки фильтра.
  10. Вставить штепсельную вилку в розетку.
  11. Поместить емкость под точку выдачи воды.
  12. Открыть линию подачи воды.
  13. Нажать кнопку «Охлажденная вода» столько раз, пока не будет достигнуто время промывки в 5 минут (около 10 - 15 литров).

#### Примечание

После 60 секунд непрерывной выдачи воды устройство автоматически прекращает выдачу.

14. Провести химическую очистку (см. главу Химическая очистка).

## Химическая очистка

### ⚠ ОСТОРОЖНО

#### Выдаваемая вода является водой для очистки

Выданная вода для очистки не подходит для потребления.

Химическая очистка должна проводиться после первого ввода в эксплуатацию и, как правило, не реже одного раза в 6 месяцев. Это же относится к ситуации после приостановки эксплуатации более чем на 4 дня или внеочередной замены фильтра. Для химической очистки необходим комплект для очистки (см. главу Расходный материал).

#### Примечание

Химическая очистка длится прибл. 45 минут.

1. Закрыть линию подачи воды.
2. Закрыть главный кран баллона CO<sub>2</sub> или повернуть регулятор давления цилиндра CO<sub>2</sub> в положение «0».
3. Нажать и удерживать кнопку «Охлажденная вода с CO<sub>2</sub>» до тех пор, пока не прекратится выход воды.
4. Выключить устройство.
5. Снять комбинированный фильтр (см. главу Замена фильтра).
6. Установить сервисную чашку.

#### Рисунок M

- a. Отвести крепление фильтра макс. на 45°.
  - b. Установить сервисную чашку.
  - c. Повернуть сервисную чашку по часовой стрелке.
  - d. Задвинуть фильтр в устройство.
7. Отсоединить трубопровод подачи воды.
  8. Подготовить комплект для очистки.

#### Рисунок N

- ① Вход воды
- ② Резьбовое соединение инжектора
- ③ Уплотнительное кольцо
- ④ Корпус инжектора
- ⑤ Выход воды (подсоединение к устройству)
  - a. Развинтить комплект для очистки.
  - b. Вставить 4 таблетки чистящего средства в комплект для очистки.
  - c. Свинтить комплект для очистки, учитывая правильную посадку уплотнительных колец.
9. Подсоединить комплект для очистки к входу аппарата.
10. Подключить трубопровод подачи воды к комплекту для очистки.
11. Если возможно, установить комплект для очистки в вертикальное положение.

#### Рисунок O

12. Снять поддон для сбора капель.
13. Установить подходящую емкость объемом не менее 1 литра под выход воды.
14. Вставить штепсельную вилку в розетку.
15. Открыть линию подачи воды.
16. Включить устройство.

#### Примечание

Следующие шаги выполнять с особой тщательностью, чтобы добиться наибольшего эффекта от химической очистки.

#### Примечание

Моющее средство для химической очистки снабжено синим цветовым индикатором. Окрашивание выдаваемой воды свидетельствует о концентрации и активности чистящего средства.

#### Примечание

Во время процесса очистки образуется незначительное количество пены. Это обусловлено системой и является нормальным.

17. Выполнить очистку.
  - a. Нажать и удерживать кнопку «Охлажденная вода с CO<sub>2</sub>», пока устройство через 60 секунд не прекратит выдачу воды.
  - b. Подождать 60 секунд, пока моющее средство не растворится.
  - c. Повторить данный процесс (промывание в течение 60 секунд и 60 секунд ожидания) в общей сложности 2 раза.
  - d. После каждого процесса промывки опорожнить емкость.
  - e. Нажать и удерживать кнопку «Охлажденная вода» в течение 30 секунд. Процесс промывки завершен. Время воздействия моющего средства начинается. Оно должно длиться минимум 15 минут и может быть продлено по желанию.
  - f. Подождать не менее 15 минут времени воздействия моющего средства.
18. Закрыть линию подачи воды.
19. Нажимать любую кнопку до тех пор, пока не прекратится выдача воды.
20. Выключить устройство.
21. Снять комплект для очистки.
22. Вновь присоединить шланг подачи воды к устройству.
23. Снять сервисную чашку и снова установить фильтр.

## Промывка после химической очистки

### Примечание

Можно ненадолго прервать процесс промывки, например, чтобы опорожнить промывной стакан.

1. Установить подходящую емкость объемом не менее 1 литра под выход воды.
2. Открыть линию подачи воды.
3. Включить устройство.
4. Нажать кнопку «Охлажденная вода» столько раз, пока не исчезнет окрашивание в синий цвет. Затем промыть еще как минимум 4 литрами.
5. Нажать кнопку «Охлажденная вода с CO<sub>2</sub>» столько раз, пока не исчезнет окрашивание в синий цвет. Затем промыть еще как минимум 2 литрами.
6. Открыть главный кран на баллоне CO<sub>2</sub> и проверить установленное давление газа или установить регулятор давления цилиндра CO<sub>2</sub> в положение «4».
7. Слить один литр воды с CO<sub>2</sub>, чтобы обеспечить заполнение смесителя CO<sub>2</sub>. Устройство готово к эксплуатации.

## Отбор проб

Чтобы иметь возможность проверить эффект химической очистки, необходимо отобрать пробы непосредственно после завершения химической очистки, соблюдая правила для микробиологического анализа воды, и провести оценку аккредитованной лабораторией.

## Опорожнение поддона для сбора капель

Поплавок сигнализирует о полном заполнении поддона для сбора капель. При достижении максимального уровня заполнения на поплавке заметно красное маркировочное кольцо.

#### Рисунок P

1. Аккуратно извлечь поддон для сбора капель и опорожнить.
2. Проверить поддон для сбора капель на предмет загрязнений и при необходимости очистить.
3. Заново установить поддон для сбора капель.

## Помощь при неисправностях

Ошибка	Причина	Устранение
Устройство не выдает воду, хотя показывает «Готово к использованию». Светятся все кнопки.	Перекрыта подача воды.	<ol style="list-style-type: none"> <li>1. Обеспечить подачу воды.</li> <li>2. Проверить запорные устройства.</li> <li>3. Если неисправность сохраняется, обратиться в сервисную службу.</li> </ol>
Устройство не работает. Кнопки не светятся.	Нарушено электропитание. Предохранитель неисправен.	<ul style="list-style-type: none"> <li>● Проверить электропитание.</li> <li>● Снять крышку предохранителя рядом с выключателем устройства, заменить предохранитель. Если предохранитель перегорит снова, выключить устройство и обратиться в сервисную службу.</li> </ul>
Вода выдается неохлажденной, хотя нажата кнопка «Охлажденная вода».	Модуль охлаждения еще не достиг заданной температуры.	<ol style="list-style-type: none"> <li>1. Попробовать еще раз через 20-40 минут.</li> <li>Если функция охлаждения выключена длительное время:</li> <li>2. Выключить устройство.</li> <li>3. Обратиться в сервисную службу.</li> </ol>
Попеременно загораются кнопки «Газированная вода» и «Холодная вода», и раздается звуковой сигнал.	Ошибка регулировки температуры.	<ul style="list-style-type: none"> <li>● Обратиться в сервисную службу.</li> </ul>



Ошибка	Причина	Устранение
Кнопка «Газированная вода» через 60 секунд больше не горит, и подача газированной воды заблокирована.	Не удалось пополнить бак карбонизатора.	1. Выключить устройство. 2. Проверить подачу воды. 3. Проверить давление газа. 4. Выключить и снова включить устройство. 5. Если неисправность сохраняется, обратиться в сервисную службу.
Внутренний насос запускается при выдаче «Охлажденная вода CO <sub>2</sub> » с разной задержкой.	Это является нормальной работой, ошибки в данном случае нет.	● Действия по устранению ошибки не требуются.
Внутренний насос кратковременно запускается с регулярными интервалами	Это нормальная функция для работы бака карбонизатора.	● Действия по устранению ошибки не требуются.
Нет углекислого газа в воде.	Давление газа CO <sub>2</sub> слишком низкое.	● Откорректировать давление газа CO <sub>2</sub> .
	Баллон CO <sub>2</sub> или цилиндр CO <sub>2</sub> пустой.	1. Заменить баллон CO <sub>2</sub> или цилиндр CO <sub>2</sub> . 2. Если неисправность сохраняется, обратиться в сервисную службу.
Слишком мало углекислого газа в воде	Баке холодной воды еще не достиг заданной температуры.	● Повторно проверить содержание углекислого газа в воде через 20 минут.
	Фильтр загрязнен и снижает расход воды.	1. Проверить пропускную способность фильтра и при необходимости заменить фильтр. 2. Если неисправность сохраняется, обратиться в сервисную службу.
	Баллон CO <sub>2</sub> или цилиндр CO <sub>2</sub> почти пустой.	● Заменить баллон CO <sub>2</sub> или цилиндр CO <sub>2</sub> .
Брызги при выдаче газированной воды в большом количестве	Нарушено заполнение бака карбонизатора.	● Проверить пропускную способность фильтра и при необходимости заменить фильтр.
	Настроено слишком высокое давление газа.	1. Откорректировать давление газа CO <sub>2</sub> . 2. Если неисправность сохраняется, обратиться в сервисную службу.

## Гарантия

В каждой стране действуют соответствующие гарантийные условия, установленные уполномоченной организацией по сбыту нашей продукции. Возможные неисправности устройства в течение гарантийного срока мы устраняем бесплатно, если причина заключается в дефектах материалов или производственных браке. В случае возникновения претензий в течение гарантийного срока просьба обращаться с чеком о покупке в торговую организацию, продавшую изделие или в ближайшую уполномоченную службу сервисного обслуживания.  
(Адрес указан на обороте)

Дата выпуска отображается на заводской табличке в закодированном виде. При этом отдельные цифры имеют следующее значение::

Пример: 30190

3 год выпуска  
0 столетие выпуска  
1 десятилетие выпуска  
9 вторая цифра месяца выпуска  
0 первая цифра месяца выпуска

Таким образом, в данном примере код 30190 означает дату выпуска 09 / (2) 013.

## Технические характеристики

		WPD 50 Ws
<b>Рабочие характеристики устройства</b>		
Рабочее напряжение	V	220-240
Частота сети	Hz	50
Сетевой предохранитель (инертный)	A	6
Макс. потребляемая мощность	W	200
Давление подводимой воды	MPa (bar)	0,15 - 0,6 (1,5-6)
Температура подводимой воды	°C	5-30
Диапазон установочного давления CO <sub>2</sub>	MPa (bar)	0,38... 0,42 (3,8... 4,2)
Температура окружающей среды	°C	5 - 32
<b>Выдача воды (зависит от давления в подающей линии и состояния фильтра)</b>		
Охлажденная вода	l/h	120
Насыщенная CO <sub>2</sub> вода	l/h	80
Температура охлажденной воды, мин.	°C	6
<b>Размеры и вес</b>		
Ширина	mm	300
Глубина	mm	440
Высота	mm	395
Вес	kg	19

Сохраняется право на внесение технических изменений.

## План технического обслуживания

Время	Выполнение
Ежедневно	Снять и очистить поддон для сбора капель.
	После приостановки работы устройства на ночь выпустить по 0,5 л каждого типа воды и утилизировать.
Еженедельно, при необходимости чаще	Очистить устройство снаружи, очистить поддон для сбора капель горячей водой или в посудомоечной машине. Не использовать для очистки пластиковых поверхностей моющие средства, которые содержат спирт, кислотные компоненты или абразивные вещества.
Раз в полгода	При низком качестве воды заменить фильтр Hy-Pure-Plus.
	Провести химическую очистку, см. главу <i>Химическая очистка</i> .
Ежегодно	Заменить фильтр Hy-Pure-Plus.

Решающим фактором для интервала замены фильтра является количество выдаваемой воды и качество воды на входе.



# THANK YOU!

## MERCI! DANKE! ¡GRACIAS!



Registrieren Sie Ihr Produkt und profitieren Sie von vielen Vorteilen.

Register your product and benefit from many advantages.

Enregistrez votre produit et bénéficiez de nombreux avantages.

Registre su producto y aproveche de muchas ventajas.

**[www.kaercher.com/welcome](http://www.kaercher.com/welcome)**

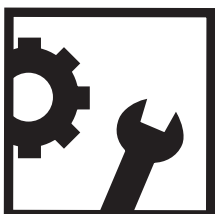


Bewerten Sie Ihr Produkt und sagen Sie uns Ihre Meinung.

Rate your product and tell us your opinion.

Évaluer votre produit et dites-nous votre opinion.

Reseñe su producto y díganos su opinión.



**[www.kaercher.com/dealersearch](http://www.kaercher.com/dealersearch)**

**Alfred Kärcher SE & Co. KG**  
Alfred-Kärcher-Str. 28-40  
71364 Winnenden (Germany)  
Tel.: +49 7195 14-0  
Fax: +49 7195 14-2212

