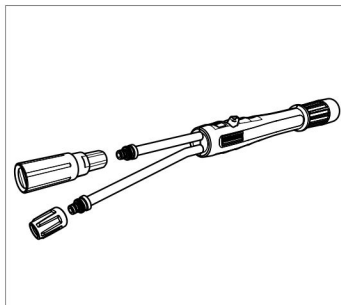
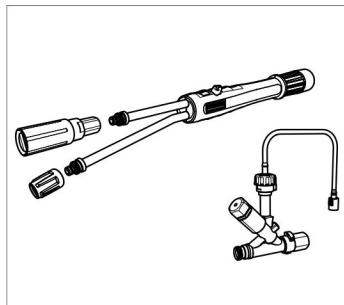


KÄRCHER

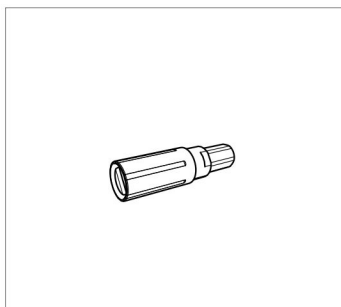
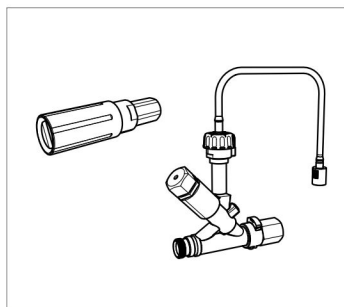
makes a difference

Inno-Foam-Set



Русский

Easy-Foam-Set



Register and win!
www.kärcher.com/register-and-win



59670130 07/16



Перед первым применением устройства необходимо прочитать данную оригинальную инструкцию по эксплуатации, после этого действовать в соответствии с ней и сохранить ее для дальнейшего использования или для следующего владельца.

При недостающих частях или повреждении во время транспортировки, пожалуйста, сообщите об этом в торговую организацию, продавшую аппарат

Указания по технике безопасности

Использование

- Перед началом работы аппарат и рабочие приспособления следует проверить на их надлежащее состояние и их соответствие требованиям безопасности. Если состояние прибора не является безупречным, использовать его не разрешается.
- Запрещается вносить изменения в прибор.

Эксплуатация

- Никогда не хватайтесь за струю высокого давления.
- Никогда не направляйте струю высокого давления на людей или животных

Охрана окружающей среды



Упаковочные материалы пригодны для вторичной переработки. Поэтому не выбрасывайте упаковку вместе с домашними отходами, а сдайте ее в один из пунктов приема вторичного сырья.



Старые приборы содержат ценные материалы, пригодные для вторичной переработки, которые должны быть отправлены на утилизацию. Аккумуляторы, масло и подобные им вещества не должны попадать в окружающую среду. Поэтому утилизируйте старые приборы через соответствующие системы приема отходов.

Инструкции по применению компонентов (REACH)

Актуальные сведения о компонентах приведены на веб-узле по следующему адресу:

www.kaercher.de/REACH

Использование по назначению

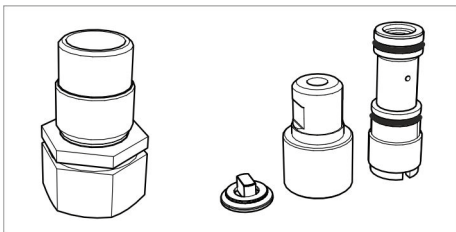
- Комплект для чистки и дезинфекции поверхностей полов, стен и машин в сочетании с чистящей установкой высокого давления.
- Достаточно 5% добавки моющего средства.
- Напор воды не должен превышать 25 МПа (250 бар)
- Температура воды в помещении должна быть не выше 50 °С.
- Поток воды должен составлять минимум 500 л/ч (8,3 л/мин.)
- Шланг высокого давления должен быть не длиннее 20 м.
- Применение хлорщелочных чистящих средств приводит к повышенному износу установки.

Монтаж

Необходимые дополнительные детали

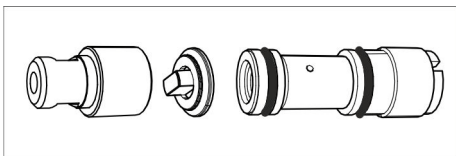
Для установки комплекта для чистки и дезинфекции поверхностей пеной на аппарат высокого давления дополнительно необходим пакет форсунок.

Для HD 10/25 SX и HD 13/18 SX



Номер для заказа 2.111-022.0

Для других аппаратов высокого давления без барабана для шланга

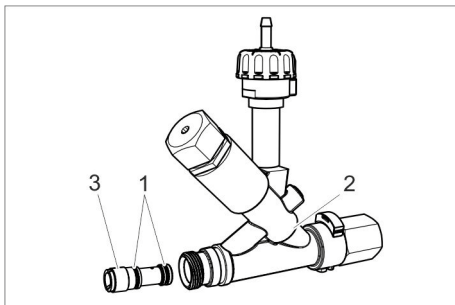


расход	Номер заказа
от 500 до 600 л/ч (от 8,3 до 10 л/мин)	2.111-009.0
от 600 до 700 л/ч (от 10 до 11,8 л/мин)	2.111-018.0
от 700 до 1000 л/ч (от 11,8 до 16,6 л/мин)	2.111-019.0
от 1000 до 1300 л/ч (от 16,6 до 21,6 л/мин)	2.111-020.0

Установка инжектора

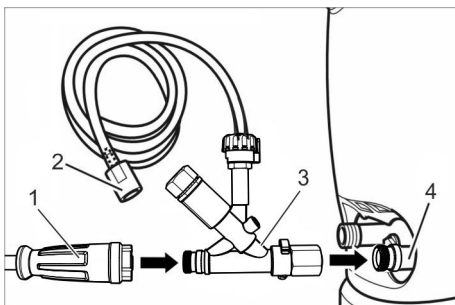
- Инжектор всасывает чистящее средство и подмешивает его к струе воды.
- Всасывание происходит, только если прилагаемая круглоструйная форсунка установлена в форсунку для чистки пеной.
- ➔ Включить высоконапорный моющий аппарат.
- ➔ Прервать подачу тока и воды.
- ➔ Нажать рычаг пистолета-распылителя, пока аппарат не освободится от давления.

Аппараты без подогрева воды и без барабана для шланга



- 1 Уплотнительное кольцо
- 2 Инжектор
- 3 Насадка инжектора

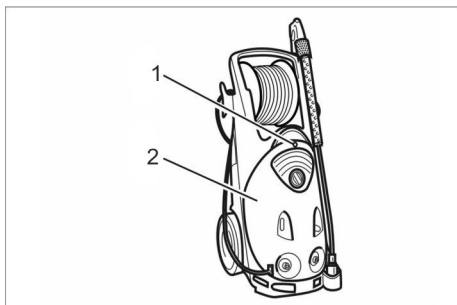
- ➔ Кольцо на насадке инжектора сдвиньте и тонко смажьте силиконовой смазкой.
- ➔ Насадку инжектора вдвиньте в инжектор и с помощью винтов 12x2 мм крепко прикрутите.



- 1 Шланг высокого давления
 - 2 Всасывающий шланг для моющего средства с фильтром
 - 3 Инжектор
 - 4 Выход высокого давления
- ➔ Отвинтить шланг высокого давления от выхода высокого давления.
 - ➔ Привинтить инжектор к выходу высокого давления устройства и затянуть накидную гайку (макс. 10 Нм).
 - ➔ Привинтить шланг высокого давления к выходу инжектора и затянуть вручную.

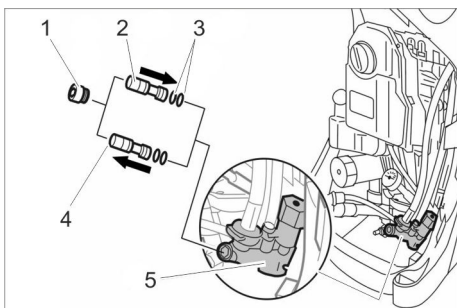
- Вставить всасывающий шланг для моющего средства в канистру или бак для моющего средства аппарата высокого давления.

HD 10/25 SX, HD 13/18 SX (с барабаном для шланга)



- 1 Винт
- 2 Крышка прибора

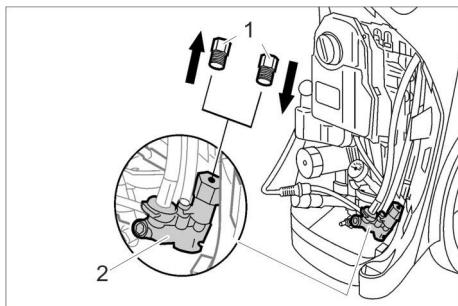
- Выкрутить винт.
- Снять крышку устройства.



- 1 Уплотняющий винт
- 2 Насадка инжектора, новая
- 3 Уплотнительное кольцо круглого сечения, новое
- 4 Насадка инжектора, старая
- 5 Корпус инжектора

- Вывинтить уплотняющий винт из корпуса инжектора (внутренний шестигранник SW 8).
- Выкрутить старую насадку инжектора с помощью отвертки 12x2.
- На новую насадку инжектора надеть уплотнительные кольца круглого сечения и смазать тонким слоем силиконовой смазки.

- Вставить новую насадку в инжектор и с помощью плоской отвертки 12x2 затянуть усилием руки.
- Вкрутить и затянуть уплотняющий винт (10 Нм).



- 1 Резьбовая пробка
- 2 Корпус инжектора

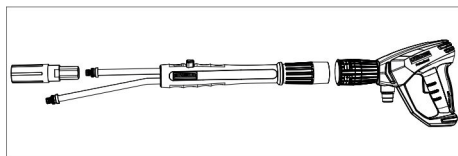
- Вывинтить запорный винт.
- Вкрутить и прочно затянуть резьбовую заглушку.
- Установить крышку аппарата.
- Ввинтить и затянуть винт.

Аппараты с подогревом воды

В аппаратах с подогревом воды используется существующая система дозирования, переоборудования не требуется. Насадка инжектора из набора форсунок не нужна.

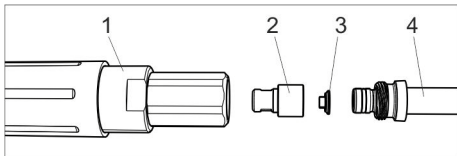
Установка резервной струйной трубки (только комплект Inno-Foam).

- Отвинтите серийную струйную трубку от ручного пистолета-распылителя.



- Подсоедините резервную струйную трубку к ручному пистолету-распылителю
- Установить серийную форсунку высокого давления на длинную трубу резервной струйной трубки.

Установка форсунки для чистки пеной



- 1 Форсунка для чистки пеной
- 2 Круглоструйная форсунка
- 3 Часть формы
- 4 Струйная трубка/резервная струйная трубка

- Вставить фасонную часть в круглоструйную форсунку (соблюдать ориентацию).
- Вставьте форсунку с частью формы в форсунку для чистки пеной.
- Комплект Inno-Foam Привинтите предварительно установленную форсунку для чистки пеной на короткую трубу резервной струйной трубки.

Комплект Easy-Foam: Привинтите предварительно смонтированную форсунку для чистки пеной вместо форсунки высокого давления на струйную трубку.

- Затяните форсунку для чистки пеной вилочным ключом SW 27.

Рекомендуемое чистящее средство:

RM 57 ASF

Нейтральное пенящее моющее средство

Пенящие моющие средства для удаления легких загрязнений, а также загрязнений от жира, масла и белковых веществ.

RM 58 ASF

Щелочное пенящее моющее средство

Пенящие моющие средства для чистки кафеля, плитки и контейнеров.

RM 59 ASF

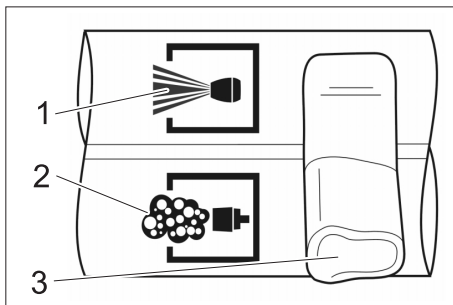
Кислотное пенящее моющее средство
Пенящие моющие средства для чистки кафеля, плитки и контейнеров.

RM 735

Дезинфицирующие средства
Нейтральные бактерицидные / противогрибковые / противовирусные дезинфицирующие средства.

Эксплуатация прибора

- Используйте высоконапорный моющий аппарат обычным способом.



- 1 высокое давление
- 2 Пена
- 3 Рукоятка

- Комплект Inno-Foam: Закрывать ручной пистолет-распылитель и установить рукоятку переключаемой струйной трубки в положение «Пена».

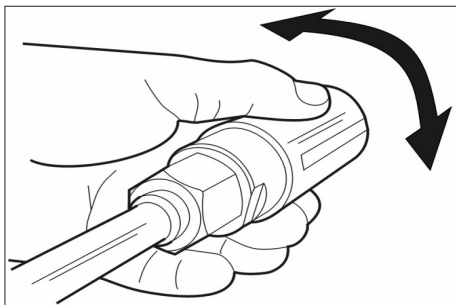
Указание:

Комплект Inno-Foam: Всегда выставлять рукоятку на переключаемой струйной трубке в крайнее положение.

При использовании пистолета

Servopress установить его на максимальный расход воды.

- Нажать рычаг ручного пистолета-распылителя.



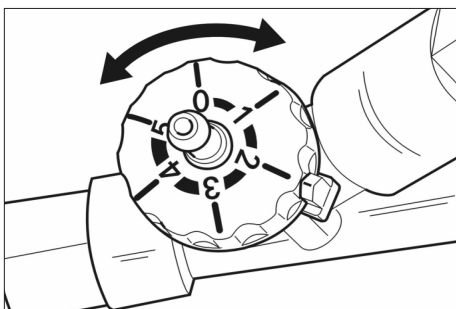
- Регулируйте положение пенной струи путем поворота корпуса форсунки.

Настройка дозирования чистящего средства

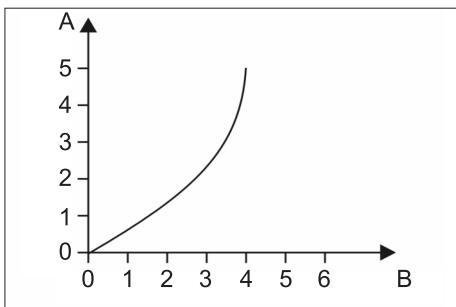
В HD 10/25 SX, HD 13/18 SX и в аппаратах с подогревом воды

- Настроить дозирование на дозирующем клапане моющего средства аппарата.

На инжекторе (внешнем)



- Установите дозировку чистящего средства в инжекторе.



- A Настройка
- B Дозировка чистящего средства в %

После каждой эксплуатации

- Установите дозатор чистящего средства в инжекторе на "0".
- Прополощите 2 минуты форсунку для чистки пеной.

ВНИМАНИЕ

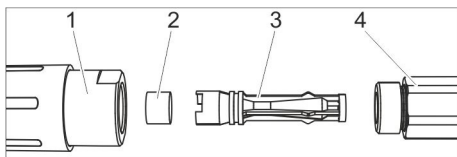
Если форсунку для чистки пеной не промыть после использования, это может привести к склеиванию или повышенному износу.

Неполадка

Не вырабатывается пена, хотя чистящее средство всасывается.

Причина: Произошло залипание или образование накипи стальной дифракционной решётки в форсунке для чистки пеной.

Способ устранения



- 1 Форсунка для чистки пеной
- 2 Стальная дифракционная решётка
- 3 Сопло Вентури
- 4 Корпус форсунки

- Отвинтить форсунку для чистки пеной (SW 32) от корпуса (SW 27).
- Вынуть сопло Вентури.
- Вытянуть стальную дифракционную решётку.
- Почистить стальную дифракционную решётку: опустить на 10 мин. в кипящую воду или оставить на ночь в ультразвуковой ванне.

Принадлежности и запасные детали

Используйте оригинальные принадлежности и запчасти — только они гарантируют безопасную и бесперебойную работу устройства.

Информацию о принадлежностях и запчастях вы можете найти на сайте www.kaercher.com.



<http://www.kaercher.com/dealersearch>

