

KÄRCHER

makes a difference

Мощное роторное сопло / Power Rotary Jet

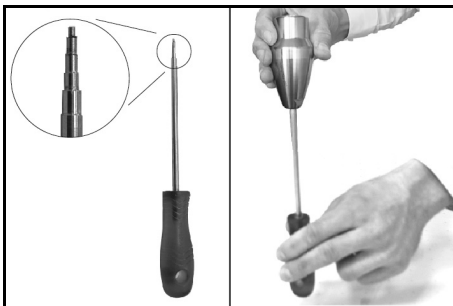


**Register
your product**

www.kaercher.com/welcome



59642320 (10/19)



5. Yeni yatağı özel alete yerleştirin. Yatağın koni şeklindeki girintisi, özel aletin tutma yerini işaret etmelidir.



6. Yatağı silikon yağ (parça numarası 6.288-044.0) ile yağlayın.
7. Yatağı meme muhafazasına yerleştirin, zorlamayın.
8. Rotoru dikkatlice meme muhafazasına yerleştirin ve yatağa hizalayın.





9. Kapaktaki vida dişini yağ (parça numarası 6.288-079.0) ile yağlayın.



10. Memeyi aşağı doğru doğrultun.
11. Rotoru yatakta hizalayın.
12. Kapağı bir anahtarla sıkın.

Общие указания

  Перед первым применением устройства ознакомьтесь с данной оригинальной инструкцией по эксплуатации и прилагаемыми указаниями по технике безопасности. Действовать в соответствии с ними. Сохранять обе брошюры для дальнейшего пользования или для следующего владельца.

Область применения

Данная инструкция относится ко всем поворотным соплам нового поколения:

Индекс сопла	Сопло	Ремонтный комплект
030	6.415-069.0	6.812-000.0
050	6.415-085.0	6.812-003.0
060	6.415-070.0	6.812-001.0

Указания по технике безопасности

▲ ОПАСНОСТЬ

Опасность травмирования

Струя воды высокого давления, бьющая из негерметичных мест, может привести к травмам. Проверить надлежащее состояние сопла перед началом работы. Не использовать сопло, если его состояние не безупречное. Не вносить никаких изменений в сопло. Соблюдать указания по технике безопасности, содержащиеся в инструкции по эксплуатации моющего аппарата высокого давления.

Использование по назначению

Сопло предназначено для использования на моющих аппаратах высокого давления. Нельзя превышать давление воды, указанное на внешней стороне сопла.

Управление

1. При открытии высоконапорного пистолета направлять струйную трубку соплом вниз, чтобы предотвратить износ сопла.



2. Начинать мойку на расстоянии 20-30 см между соплом и очищаемым объектом. Определить оптимальное расстояние, медленно приближаясь к очищаемому объекту.
3. Защищать сопло от загрязнения во время перерывов в работе и не оставлять его в воде.
4. После завершения работы очистить сопло внутри и снаружи, просушить и смазать.
5. Хранить сопло в сухом месте.

Техническое обслуживание

Работы по техническому обслуживанию необходимы при:

- неравномерном вращении или его отсутствии;
- плохом распыле.

Установка ремонтного комплекта, замена гнезда

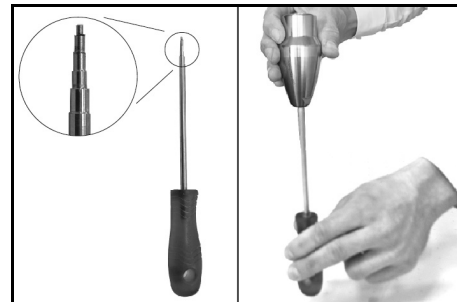
1. Очистить внешнюю сторону сопла.
2. Направить сопло вниз и открыть корпус гаечным ключом.
Совет: зажать сопло в тисках. Размер гаечного ключа на конце сопла: 24 мм. Размер ключа на соединительной резьбе 32 мм.



3. Снять ротор.



4. Выдавить гнездо с помощью специального инструмента (номер детали 6.025-233.0).



5. Установить новое гнездо на специальный инструмент. Конусообразное углубление в гнезде должно быть направлено на рукоятку специального инструмента.



6. Смазать гнездо силиконовой смазкой (номер детали 6.288-044.0).
7. Вставить гнездо в корпус сопла, не ударяя по нему.
8. Осторожно вставить ротор в корпус седла и выровнять по гнезду.