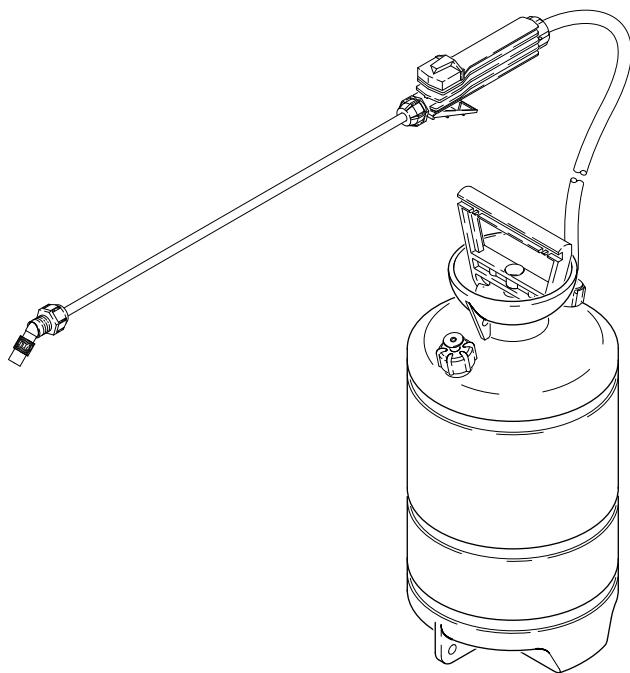


KÄRCHER

makes a difference

RM-Sprayer



Русский

Register and win!
www.kärcher.com/register-and-win



59505670 11/19



Перед первым применением вашего прибора прочитайте эту оригинальную инструкцию по эксплуатации, после этого действуйте соответственно и сохраните ее для дальнейшего пользования или для следующего владельца.

Оглавление

Защита окружающей среды	RU	... 1
Символы в руководстве по эксплуатации	RU	... 1
Указания по технике безопасности	RU	... 1
Элементы прибора	RU	... 2
Управление	RU	... 2
Хранение	RU	... 3
Уход и техническое обслуживание	RU	... 3
Помощь в случае неполадок	RU	... 3
Гарантия	RU	... 4
Принадлежности и запасные детали	RU	... 4
Заявление о соответствии EU	RU	... 4
Технические данные	RU	... 4

Защита окружающей среды

	Упаковочные материалы пригодны для вторичной переработки. Поэтому не выбрасывайте упаковку вместе с домашними отходами, а сдайте ее в один из пунктов приема вторичного сырья.
	Старые приборы содержат ценные материалы, пригодные для вторичной переработки, которые должны быть отправлены на утилизацию. Аккумуляторы, масло и подобные им вещества не должны попадать в окружающую среду. Поэтому утилизируйте старые приборы через соответствующие системы приемки отходов.

Инструкции по применению компонентов (REACH)

Актуальные сведения о компонентах приведены на веб-узле по следующему адресу:

www.kaercher.com/REACH

Символы в руководстве по эксплуатации

ОПАСНОСТЬ

Для непосредственно грозящей опасности, которая приводит к тяжелым увечьям или к смерти.

ПРЕДУПРЕЖДЕНИЕ

Для возможной потенциально опасной ситуации, которая может привести к тяжелым увечьям или к смерти.

ОСТОРОЖНО

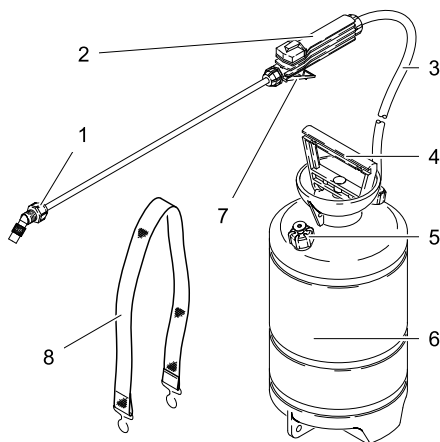
Для возможной потенциально опасной ситуации, которая может привести к легким травмам или повлечь материальный ущерб.

Указания по технике безопасности

- Неподходящие моющие средства могут повредить прибор и объект, подлежащий очистке. Использовать только те моющие средства, которые допущены к использованию компанией Kärcher. Соблюдать прилагаемые к моющим средствам указания и рекомендации по дозировке. В целях бережного отношения к окружающей среде следует экономно использовать моющие средства
- Не оставлять на солнце устройство, находящееся под давлением.
- Не направлять струю на людей или животных.
- Защищать прибор от мороза.
- Тщательно очистить устройство перед длительным хранением.
- Использовать устройство только с установленным ручным насосом. Не допускается использование сторонних источников давления.

- Перед каждым вводом в эксплуатацию следует проверить должное функционирование редукционных клапанов.
- Проверить шланги и уплотнения на наличие повреждений. Заменить неисправные части. Не допускается проведение ремонта или замены напорного резервуара.
- Во время распыления следует учитывать направление ветра. Не распылять против ветра и учитывать направление рассеивания раствора.
- Во время работы необходимо носить защитные перчатки, защитные очки и защитную одежду.
- Соблюдать указания по технике безопасности, приведенные на упаковочных ярлыках, в бюллетенях с информацией о продуктах и на сертификатах безопасности ЕС, относящихся к чистящему средству.

Элементы прибора



- 1 Распылительные сопла
- 2 Рукоятка
- 3 Шланг
- 4 Рукоятка насоса
- 5 Редукционный клапан
- 6 Напорный резервуар
- 7 Рычаг управления
- 8 Лямка

Управление

Заполнение напорного резервуара

- ➔ Сбросить давление в напорном резервуаре, для чего следует приподнять редукционный клапан.
- ➔ Отвинтить рукоятку насоса.
- ➔ Заполнить напорный резервуар. Не превышать максимальный уровень заполнения (маркировка в напорном резервуаре).
- ➔ Снова привинтить рукоятку к насосу и затянуть ее.

Установка необходимого уровня давления в напорном резервуаре

- ➔ Слегка нажать вниз рукоятку насоса и повернуть ее влево для разблокировки.
- ➔ С помощью рукоятки насоса накачать напорный резервуар до достижения красной отметки на редукционном клапане.
- ➔ Слегка нажать вниз рукоятку насоса и повернуть ее вправо для блокировки.

Перенос устройства

ОСТОРОЖНО

Опасность повреждения. Не переносить устройство за шланг.

- ➔ Переносить устройство за заблокированную рукоятку насоса.
- ➔ Закрепить лямку на устройстве.
- ➔ Переносить устройство с использованием лямки, перекинутой через плечо.

Распыление

- ➔ Для проведения распыления следует нажать рычаг управления.
- ➔ Установить форму распыления струи с помощью распылительной насадки.

- При ослабевании струи следует снова установить необходимое давление в напорном резервуаре.

Сброс давления в напорном резервуаре

Для проведения заполнения или очистки напорного резервуара следует сбросить давление.

⚠ ПРЕДУПРЕЖДЕНИЕ

Опасность получения травм. Во время сброса давления следует находиться на безопасном расстоянии от редукционного клапана. Держать устройство в наклонном положении.

- Приподнять редукционный клапан и уменьшить давление.

Транспортировка

⚠ ПРЕДУПРЕЖДЕНИЕ

Опасность получения травм и повреждений! При транспортировке следует обратить внимание на вес устройства.

Хранение

⚠ ПРЕДУПРЕЖДЕНИЕ

Опасность получения травм и повреждений! При хранении следует обратить внимание на вес устройства. Это устройство разрешается хранить только во внутренних помещениях.

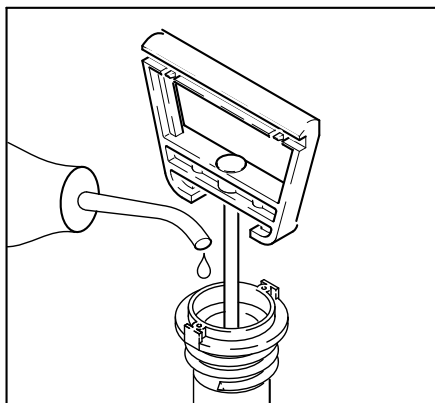
Уход и техническое обслуживание

- После эксплуатации напорный резервуар следует опорожнить.
- Очистить резервуар изнутри и заполнить чистой водой (макс. 30°C).
- Установить необходимый уровень давления в напорном резервуаре.
- Промыть устройство чистой водой.

УВЕДОМЛЕНИЕ

Во избежание повреждения устройства его очистку следует проводить без применения чистящего средства.

- Хранить устройство в местах, защищенных от мороза.
- Регулярно проверять уплотнения и шлангопроводы.



- Регулярно смазывать поршневой шток насоса.
- Не использовать твердые предметы для очистки распылительной насадки. Использовать мягкую щетку.

⚠ ПРЕДУПРЕЖДЕНИЕ

Опасность отравления: не продувать ртом распылительную насадку.

Помощь в случае неполадок

Насос не набирает давление:

- Проверить уплотнения и при необходимости заменить.
- Проверить манжету в поршне насоса и при необходимости заменить.

Гарантия

В каждой стране действуют соответственно гарантийные условия, изданные уполномоченной организацией сбыта нашей продукции в данной стране. Возможные неисправности прибора в течение гарантийного срока мы устраняем бесплатно, если причина заключается в дефектах материалов или ошибках при изготовлении. В случае возникновения претензий в течение гарантийного срока просьба обращаться, имея при себе чек

о покупке, в торговую организацию, продавшую вам прибор или в ближайшую уполномоченную службу сервисного обслуживания.

Дата выпуска отображается на заводской табличке в закодированном виде.

При этом отдельные цифры имеют следующее значение::

Пример: 30190

- 3 год выпуска
- 0 столетие выпуска
- 1 десятилетие выпуска
- 9 вторая цифра месяца выпуска
- 0 первая цифра месяца выпуска

Таким образом, в данном примере код 30190 означает дату выпуска 09 / (2) 013.

Принадлежности и запасные детали

Разрешается использовать исключительно те принадлежности и запасные детали, использование которых было одобрено изготовителем. Использование оригинальных принадлежностей и оригинальных запасных деталей гарантирует Вам надежную работу прибора. Выбор наиболее часто необходимых запчастей вы найдете в конце инструкции по эксплуатации.

Запасные части и принадлежности Вы можете получить у Вашего дилера или в филиале фирмы KÄRCHER.

Заявление о соответствии EU

Настоящим мы заявляем, что нижеуказанный прибор по своей концепции и конструкции, а также в осуществленном и допущенном нами к продаже исполнении отвечает соответствующим основным требованиям по безопасности и здоровью согласно директивам EU. При внесении изменений, не согласованных с нами, данное заявление теряет свою силу.

Продукт RM-Sprayer
Тип: 6.394-255

Основные директивы EU

2014/68/EU

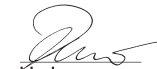
Категория узла

I

Способ соответствия

Модуль А

Нижеподписавшиеся лица действуют от имени и по доверенности Правления.



H. Jenner
Chairman of the Board of Management



S. Reiser
Director Regulatory Affairs & Certification

Уполномоченный сотрудник по ведению документооборота:

S. Reiser

Alfred Kärcher SE & Co. KG
Alfred-Kärcher-Straße 28-40
71364 Winnenden (Germany)
Tel.: +49 7195 14-0
Fax: +49 7195 14-2212

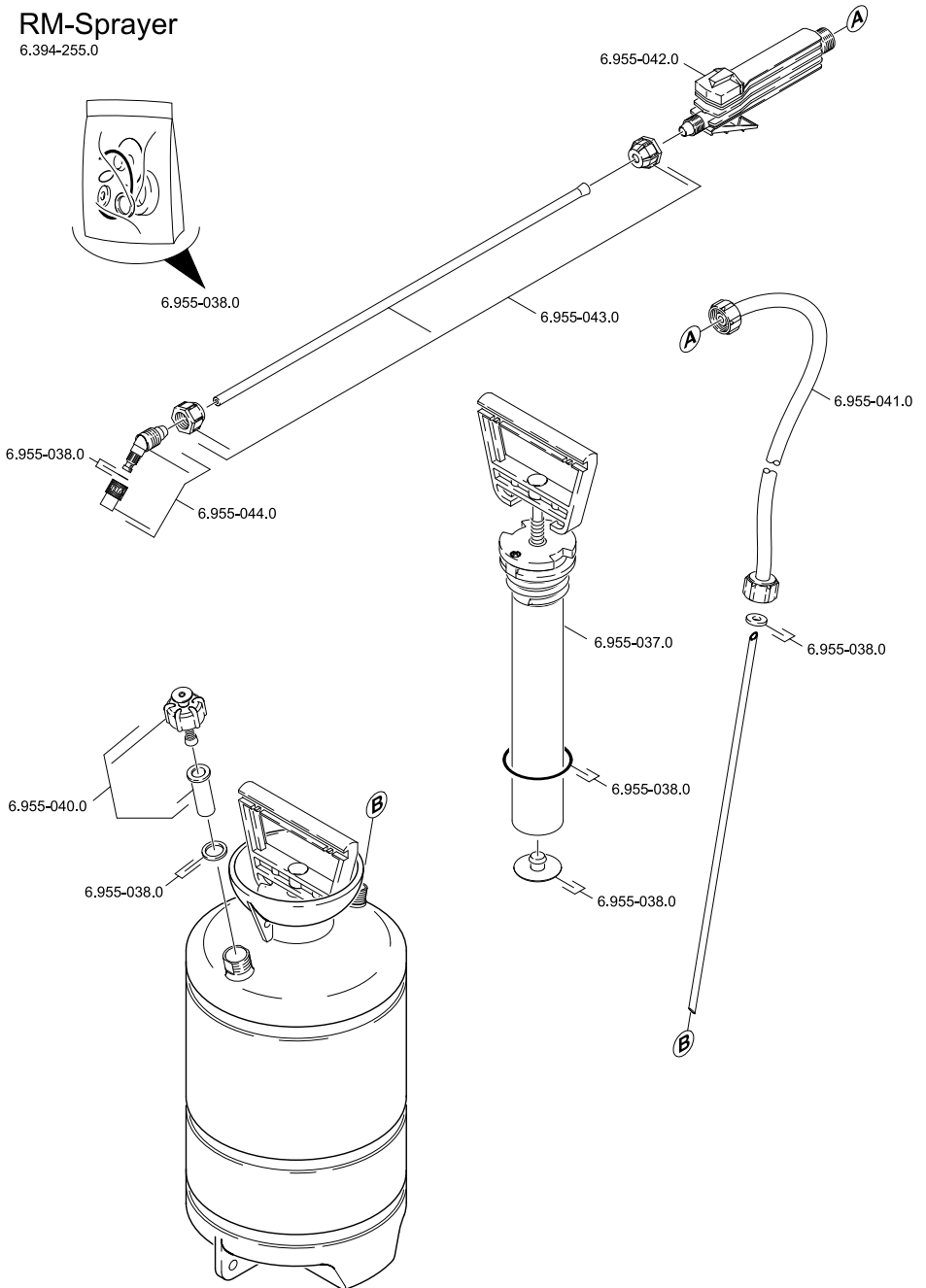
Winnenden, 2019/11/01

Технические данные

Максимально допустимое рабочее давление	3 бара
Макс. рабочая температура	30 °C
Объем напорного резервуара	7 л
Емкость	5 л
Вес, порожний	1,8 кг
высота	485 мм
Диаметр	196 мм

RM-Sprayer

6.394-255.0





<http://www.kaercher.com/dealersearch>

