

KÄRCHER

makes a difference

iSolar 400
iSolar 800

Русский



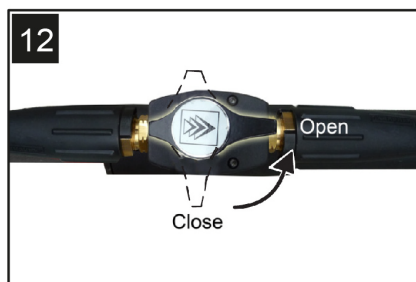
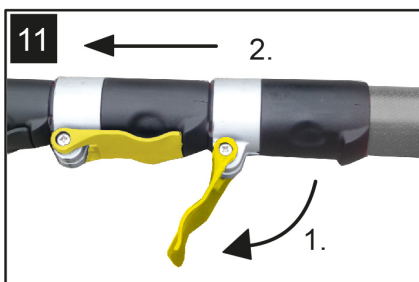
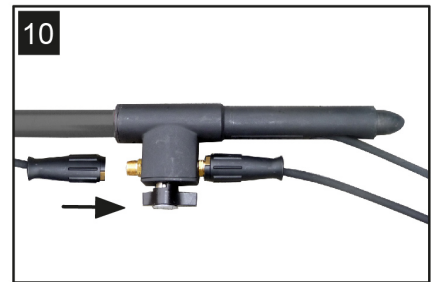
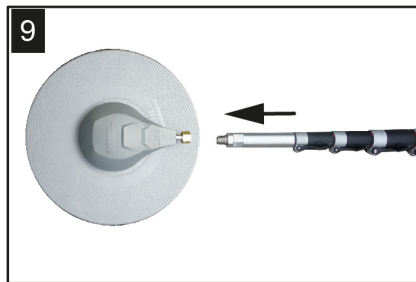
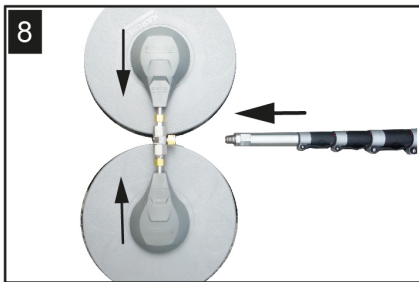
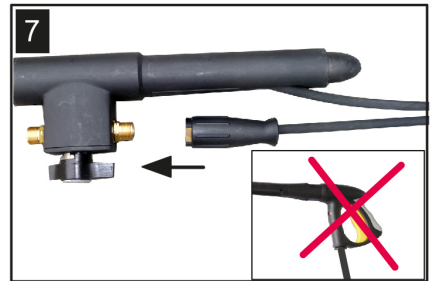
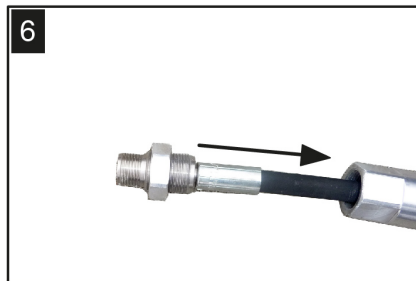
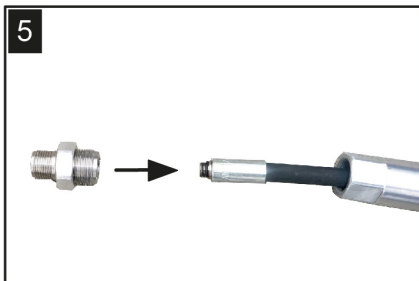
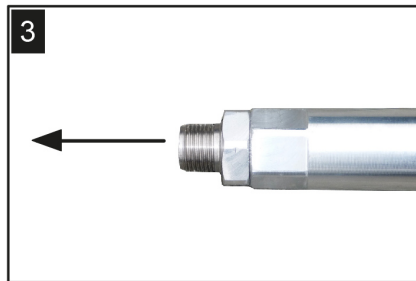
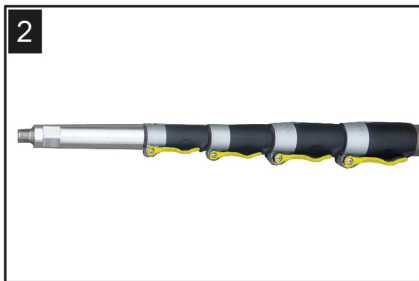
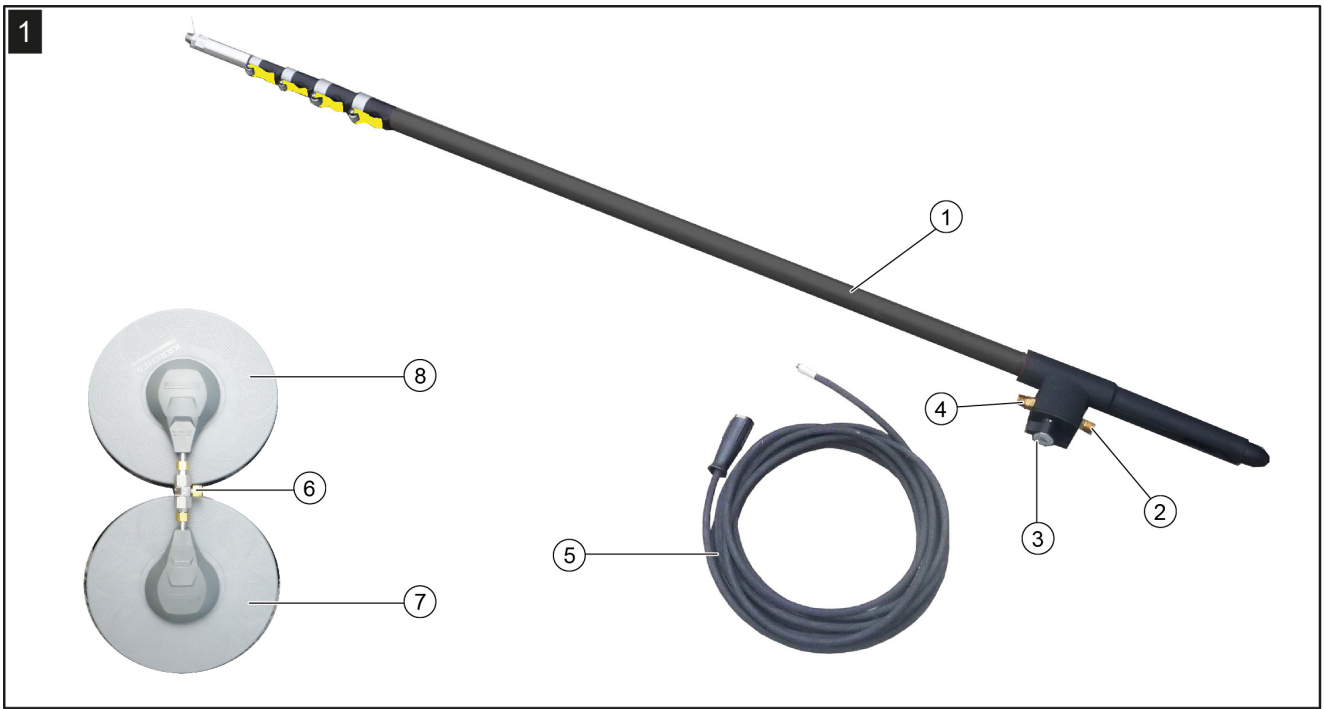
Register and win!
www.kärcher.com/register-and-win




EAC



59687220 02/19



 Перед первым применением вашего прибора прочитайте эту оригинальную инструкцию по эксплуатации, после этого действуйте соответственно и сохраните ее для дальнейшего пользования или для следующего владельца.

Содержание

Содержание	RU	1
Комплект для очистки Solar	RU	1
Общие указания	RU	1
Указания по технике безопасности	RU	1
Описание прибора	RU	2
Подготовка	RU	3
Эксплуатация	RU	3
Транспортировка и хранение	RU	4
Специальные принадлежности	RU	4
Устранение неисправностей	RU	4
Декларация о соответствии компонентов	RU	4

Комплект для очистки Solar

В данном руководстве по эксплуатации описывается комплект для очистки Solar, а именно iSolar 400 и iSolar 800. В комплекте iSolar 800 - две встречных щетки для очистки модуля, в комплекте iSolar 400 - одна.

Комплект для очистки солнечных батарей может включать следующие принадлежности:

- Телескопические трубки разной длины для iSolar 400 и iSolar 800:
 - 4.107-052.0 - 14 m
 - 4.107-053.0 - 10 m (GFK)
 - 4.107-055.0 - 10 m (Karbon)
 - 4.107-054.0 - 7 m (GFK)
- Шланги высокого давления разной длины, подходящие к телескопической трубке:
 - 6.392-976.0 - 14 m
 - 6.392-977.0 - 10 m
 - 6.392-978.0 - 7 m
- Чистящие щетки для iSolar 800
 - 6.368-094.0 - для расхода воды 700–1000 л/ч
 - 6.368-095.0 - для расхода воды 1000–1300 л/ч
- Чистящие щетки для iSolar 400
 - 6.368-092.0 - для расхода воды 700–1000 л/ч
 - 6.368-093.0 - для расхода воды 1050–1300 л/ч

Описание телескопической трубки приводится в отдельной инструкции по эксплуатации, которая прилагается к телескопической трубке.

Принадлежности (опция, если имеются в продаже)

Индивидуальное защитное снаряжение



Номер для заказа 6 988-152.0
При выполнении работ по очистке на крыше возникает опасность падения. Работать разрешается только с соответствующим защитным снаряжением и только при наличии на крыше допустимых точек крепления.

Умягчение воды

Водопроводная вода деминерализируется с помощью водоумягчителя. Благодаря хорошим моющим свойствам она не повреждает поверхность модуля и не оставляет на ней известкового налета.

Использование по назначению

Комплект для очистки солнечных батарей может применяться с промышленными моечными аппаратами высокого давления KÄRCHER производительностью 700 - 1000 л/ч или 1000 - 1300 л/ч.


- Комплект для очистки солнечных батарей предназначен для очистки стандартных модулей солнечных батарей с гладкой поверхностью.
- Телескопическую трубку можно использовать только для работ с чистящими щетками. Запрещается подсовывать другие принадлежности.


Умышленное неправильное применение

- Присоединение чистящих щеток непосредственно к струйной трубке устройства мойки под высоким давлением не разрешается (опасность повреждения привода щеток!)

Общие указания

Защита окружающей среды

 Упаковочные материалы пригодны для вторичной обработки. Поэтому не выбрасывайте упаковку вместе с домашними отходами, а сдайте ее в один из пунктов приема вторичного сырья.

 Старые приборы содержат ценные перерабатываемые материалы, подлежащие передаче в пункты приемки вторичного сырья. Поэтому утилизируйте старые приборы через соответствующие системы приемки отходов.

Инструкции по применению компонентов (REACH)

Актуальные сведения о компонентах приведены на веб-узле по следующему адресу:

www.kaercher.com/REACH

Гарантия

В каждой стране действуют соответственно гарантийные условия, изданные уполномоченной организацией сбыта нашей продукции в данной стране. Возможные неисправности прибора в течение гарантийного срока мы устраняем бесплатно, если причина заключается в дефектах материалов или ошибках при изготовлении. В случае возникновения претензий в течение гарантийного срока просьба обращаться, имея при себе чек о покупке, в торговую организацию, продавшую вам прибор или в ближайшую уполномоченную службу сервисного обслуживания.

Дата выпуска отображается на заводской табличке в закодированном виде. При этом отдельные цифры имеют следующее значение::

Пример: 30190
3 год выпуска
0 столетие выпуска
1 десятилетие выпуска
9 вторая цифра месяца выпуска
0 первая цифра месяца выпуска

Таким образом, в данном примере код 30190 означает дату выпуска 09 / (2)013.

Запасные части

Используйте только оригинальные запасные части KÄRCHER.

Информацию о принадлежностях и запчастях вы можете найти на сайте www.kaercher.com.

Символы в руководстве по эксплуатации

⚠ ОПАСНОСТЬ

Предупреждает о грозящей опасности, которая может привести к тяжелым увечьям или к смерти.

⚠ ПРЕДУПРЕЖДЕНИЕ

Предупреждает о возможной потенциально опасной ситуации, которая может привести к тяжелым увечьям или к смерти.

ОСТОРОЖНО

Указание относительно возможной потенциально опасной ситуации, которая может привести к легким травмам или повлечь материальный ущерб.

Указания по технике безопасности

Использование

- Перед началом работы аппарат и рабочие приспособления следует проверить на их надлежащее состояние и их соответствие требованиям безопасности. Если состояние прибора не является безупречным, использовать его не разрешается.
- Соблюдать условия выполнения гарантийных обязательств производителя модулей!

Указания по безопасности при эксплуатации

- Эти приборы не предназначены для использования людьми с ограниченными физическими, сенсорными или умственными способностями. Эксплуатация прибора детьми или лицами, не прошедшими инструктаж, запрещается. Необходимо следить за детьми, чтобы они не играли с прибором.
 - Телескопическую трубку можно использовать только для работ с чистящими щетками. Запрещается подсоединять другие принадлежности.
 - Присоединение чистящих щеток непосредственно к струйной трубке и ручному распылителю устройства мойки под высоким давлением ведет к повреждению привода чистящих щеток и не допускается.
 - Учитывать крутящий момент от вращения щеток, во время работы крепко держать телескопическую трубку, особенно в том случае, если она вытянута на большую длину или полностью вытянута.
 - Во время работ по очистке принимать устойчивое положение.
 - Перед очисткой проверять модули на наличие повреждений (трещины, царапины, неплотности и т.п.) Проводить очистку поврежденных модулей запрещается.
 - После окончания работ по очистке выключить моечный аппарат высокого давления, перекрыть подачу воды на аппарат, сбросить давление в системе, отключить запорный кран, затем отсоединить шланг высокого давления от телескопической трубки.
 - Максимальная температура воды 40 °C (соблюдать указания по эксплуатации моечного аппарата высокого давления).
 - Соблюдайте все правила пользования, указанные в инструкции.
 - Работы по очистке должны проводиться минимум двумя людьми. Работа одного оператора не допускается.
 - Устройство может использоваться только лицами, обученными обращению с ним и наделенными определенными полномочиями для его применения.
 - На сайте www.kaercher.com размещен видеоролик о применении системы iSolar, а также важная информация по работе с комплектом для очистки солнечных батарей. Настоятельно рекомендуется просмотреть!
- ⚠ ОПАСНОСТЬ**
Опасно для жизни!
- Проводка и детали устройств для фотоэлектрического преобразования энергии при воздействии све-

тового излучения находятся под напряжением. Прикосновение к токопроводящим элементам может привести к поражению током и поэтому запрещается.

Не допускается проведение работ по очистке вблизи проводов высокого напряжения или других электрических устройств.

Особое внимание следует уделить обращению с телескопической трубкой вблизи проводов высокого напряжения.

⚠ ПРЕДУПРЕЖДЕНИЕ

Опасность падения! При работах на большой высоте.

- Применять индивидуальное защитное снаряжение, использовать имеющиеся допустимые точки крепления.

Соблюдать следующие нормы, касающиеся безопасной работы с защитным снаряжением: напр. EN 358, EN 361, EN813, EN1497

Существует опасность спотыкания о страховочную веревку и шланг высокого давления, всегда следить за аккуратной укладкой шланга и страховочной веревки.

Необходимо иметь в распоряжении вспомогательные устройства для безопасного подъема на высоту (напр. леса или подъемные платформы).

Убедиться в том, что при работе на крыше не будет превышаться допустимая нагрузка на кровлю. При сомнениях обратиться к застройщику.

Особую осторожность следует соблюдать на шиферной кровле, битумной черепице, световых куполах и поврежденной черепице. На подобных поверхностях следует передвигаться только по специальному рабочему помосту.

Поручни, ступени, ограждения, платформы, лестницы держать в чистоте.

Не проводить работы по очистке при сильном ветре.

Опасность падения на скользкой поверхности!

- Не выходить на крышу в дождь или снег.

Опасность получения травм!

- Запрещается касаться крутящейся щетки руками.
- Перед началом работ по очистке на крыше необходимо оградить достаточное пространство на земле оградительными лентами и/или табличками "Осторожно! Работы на крыше!"

Падающие предметы могут нанести травмы. Во время работ по очистке не допускать посторонних в зону очистки.

Во время работы необходимо носить защитные перчатки, защитные очки и защитную одежду.

ОСТОРОЖНО

Опасность разрушения!

- Модули могут разрушиться, если наступить на них. Не наступать на модули.

При высоких температурах окружающей среды рекомендуется предварительный подогрев воды (макс. 40 °C), чтобы избежать внутреннего напряжения стекла в результате большой разницы температур.

Очистку лучше всего проводить в тот момент, когда модули не находятся под воздействием солнечного излучения.

Опасность повреждения!

- Загрязненные и сухие щетки могут повредить поверхность модуля.

Щетки должны быть всегда очищены от грязи или песка.

Не допускать ударов телескопической трубкой или чистящей щеткой об поверхность модулей и не царапать их.

Не использовать щетки на сухой поверхности модуля.

Не выполнять работы по очистке при минусовых температурах.

Описание прибора

Изображение прибора см. на стр. 2

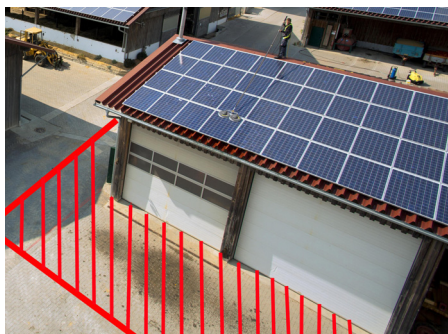
Рисунок 1

- 1 Телескопическая трубка
- 2 Соединение для телескопической трубки шланга высокого давления
- 3 Запорный кран
- 4 Соединение шланга высокого давления и моечного аппарата высокого давления
- 5 Телескопическая трубка шланга высокого давления
- 6 Распределитель (только iSolar 800)
- 7 Левая чистящая щетка (направление вращения против часовой стрелки) (только iSolar 800)
- 8 Правая чистящая щетка (направление вращения по часовой стрелке)
- 9 Блокировочный рычаг
- 10 Соединительная резьба

Подготовка

Оградить зону работ по очистке

- ➔ Перед началом работ по очистке на крыше необходимо оградить достаточное пространство на земле огражденными лентами и/или табличками "Осторожно! Работы на крыше!"



Подсоединение шланга высокого давления к телескопической трубке

Рисунок 2

- ➔ Полностью сложить телескопическую трубку.

Рисунок 3

- ➔ Выкрутить соединительную резьбу из телескопической трубки.

Рисунок 4

- ➔ Полностью размотать шланг высокого давления и разложить в длину.
- ➔ Просунуть тонкий конец шланга через направляющую телескопической трубки до его выхода из переднего конца трубки.

Рисунок 5

- ➔ Накрутить соединительную резьбу на шланг высокого давления. Использовать растворимый клей для металла (напр. Loctide 243).
Указание: Для затягивания использовать торцовый шестигранный ключ SW 6.

Рисунок 6

- ➔ Вкрутить соединительную резьбу прикл. на 1,5 см в резьбу телескопической трубки и законтрить гайкой.
Указание: Проследить за тем, чтобы гайка не выступала на более тонкую резьбу.

Рисунок 7

- ➔ Подсоединить шланг высокого давления к телескопической трубке.
Внимание: Эксплуатация чистящих щеток на ручном распылителе устройства мойки под высоким давлением ведет к повреждению привода чистящих щеток и не допускается!

Указание по работам со струйной трубкой: Если по условиям уборки можно работать со стандартной или гибкой струйной трубкой (специальные принадлежности), то необходимо вместо ручного распылителя вмонтировать шаровый кран (специальные принадлежности) между шлангом высокого давления устройства мойки под высоким давлением и струйной трубкой, см. главу «Специальные принадлежности».

Соединить чистящие щетки с распределителем и телескопической трубкой (только iSolar 800)

Рисунок 8

- ➔ Прикрутить чистящие щетки к соединению распределителя, не затягивая. Обратит внимание на направление вращения щеток!
- ➔ Для установки положить щетки на ровное основание и прикрутить щетки.
- ➔ Прикрутите распределитель с установленными щетками к соединению телескопической трубки и затяните.

Соедините чистящие щетки с телескопической трубкой (только iSolar 400)

Рисунок 9

- ➔ Прикрутите чистящую щетку к соединению телескопической трубки и затяните.

Подключение моечного аппарата высокого давления к телескопической трубке

Рисунок 10

- ➔ Подсоединить шланг высокого давления моечного аппарата высокого давления к телескопической трубке.
Указание: Перед этим открутить пистолет-распылитель от шланга высокого давления.
- ➔ Если устанавливается шаровый кран (специальные принадлежности) между шлангом высокого давления устройства мойки под высоким давлением и струйной трубкой, то можно работать со стандартной струйной трубкой устройства или гибкой струйной трубкой из специальных принадлежностей.

Эксплуатация

Советы по очистке

- Сначала облейте модули водой из шланга, что поможет размягчить приохшую грязь и предотвратит возможность износа щеток при работе по сухой поверхности.
- При очистке с конька крыши: Очистку модулей проводить от верхних (сложенная телескопическая трубка) к нижним (вытянутая телескопическая трубка).
- При очистке с подъемной платформы/лесов: Очистку модулей проводить от верхних (вытянутая телескопическая трубка) к нижним (сложенная телескопическая трубка).
- Большие площади очищать по секторам.
- При складывании или вытягивании телескопической трубки запорный кран направлять вниз, это способствует лучшему протягиванию шланга.
- Действительно только для моечных аппаратов высокого давления с подогревом (серия HDS):

Мы рекомендуем применять при необходимости чистящее средство RM 99.

Устанавливать температуру макс. на 40 °C.

- Для моечных аппаратов высокого давления с регулируемым расходом воды:
Работать с максимальным расходом воды.
- Проводить работы по очистке минимум вдвоем, так как требуется помощь при протягивании шланга или управлении моечным аппаратом высокого давления.
- Безопасное рабочее место при очистке; подъемные платформы.



Очистка

Указание: Перед началом эксплуатации прочитать и соблюдать указания по технике безопасности.

⚠ ОПАСНОСТЬ

Во время работ по очистке принимать устойчивое положение.

Учитывать крутящий момент от вращения щеток, во время работы крепко держать телескопическую трубку, особенно в том случае, если она вытянута на большую длину или полностью вытянута.

ОСТОРОЖНО

Соблюдать максимальную температуру очистки 40 °C! Опасность повреждения привода щеток при высокой температуре.

В случае блокировки щеток соблюдать указания по устранению неисправностей.

Во время работы телескопическая трубка двигается только в продольном направлении, а не в сторону.

- ➔ Используйте высоконапорный мойщик аппарат согласно инструкции по эксплуатации.

Рисунок 11

- ➔ При необходимости вытянуть телескопическую трубку: Открыть рычаг фиксатора и вытянуть трубку на необходимую длину.

Указание: Всегда начинать с вытягивания передней (самой тонкой) трубки.

- ➔ Закрыть рычаг фиксатора.

Рисунок 12

- ➔ Открыть запорный кран и начать очистку.

Завершить очистку

- Закрыть запорный кран.
- Включить высоконапорный моющий аппарат.
- Еще раз открыть запорный кран, чтобы сбросить давление в системе.

Транспортировка и хранение

- Полностью сложить телескопическую трубку.
- Открутить распределитель с чистящими щетками от телескопической трубки.
- Открутить оба шланга высокого давления от телескопической трубки.

Рисунок 13

- Намотать шланг высокого давления на телескопическую трубку и закрепить на ней (с помощью кабельной стяжки или липкой ленты).
- Чистящие щетки хранить в положении, исключающем повреждение или деформацию щетины.
- Комплект для очистки солнечных батарей хранить в отапливаемых и сухих помещениях.

Специальные принадлежности



Поз.	Обозначение	№ заказа:
1	Шаровой кран	6.683-213.0
2	Гибкая струйная трубка, 1 м *	6.394-654.0
3	Изогнутый шарнир, фиксируемый *	4.481-039.0

* может применяться только с одной щеткой

Указание

Если устанавливается шаровой кран (специальные принадлежности) между шлангом высокого давления устройства мойки под высоким давлением и струйной трубкой, то можно работать со стандартной струйной трубкой устройства или гибкой струйной трубкой из специальных принадлежностей.

Устранение неисправностей

Моечный аппарат высокого давления включается/выключается

- В некоторых аппаратах: Запорный кран открыт не полностью.
- При закрытом запорном кране: Нарушена герметичность системы, обратиться в сервисную службу.

Чистящая щетка не вращается

ОСТОРОЖНО

При блокировании щетки закрыть запорный кран и выключить моечный аппарат высокого давления.

- Обратиться в сервисную службу.

Чистящее средство не всасывается

- Всасывание чистящего средства возможно только в моечных аппаратах высокого давления с подогревом (серия HDS):

Фиксатор не держит телескопическую трубку

- Зажим не удерживает.
- Отрегулировать зажим, для этого затянуть винт сбоку блокировочного рычага.



Указание: При необходимости можно заказать новый блокировочный рычаг.

Блокировочный рычаг	№ заказа:
ø 36 mm	6.373-995.0
ø 34 mm	6.373-996.0
ø 28 mm	6.373-997.0

Декларация о соответствии компонентов

Настоящим мы заявляем, что перечисленная ниже техническая документация для некомплектного оборудования разработана в соответствии с директивой ЕС 2006/42/EG (+2009/127/EG), дополнение VII, часть B, и отвечает требованиям следующих пунктов директивы: дополнение I, пункт 1.1, 1.2, 1.3, 1.4, 1.5, 1.6 и 1.7.

При внесении изменений, не согласованных с нами, данное заявление теряет свою силу.

Продукт Принадлежности
iSolar 400
iSolar 800

Тип: 6.368-092.0, 6.368-093.0
6.368-094.0, 6.368-095.0

Примененные гармонизированные нормы

Согласно:

EN 60335–2–79

Органы власти могут запросить соответствующую документацию на некомплектное оборудование у лица, ответственного за ведение документации. Передача документации осуществляется с использованием электронной почты.

Перед началом эксплуатации или монтажа некомплектного оборудования необходимо проверить, что оборудование, с которым будет работать или на которое будет монтироваться некомплектное оборудование, соответствует Директиве ЕС о машинах 2006/42/EG (+2009/127/EG). Для получения необходимой информации обратитесь к Заявлению о соответствии оборудования нормам ЕС.

Нижеподписавшиеся лица действуют от имени и по доверенности Правления.

H. Jenner
Chairman of the Board of Management

S. Reiser
Director Regulatory Affairs & Certification

Уполномоченный сотрудник по ведению документооборота:

S. Reiser

Alfred Kärcher SE & Co. KG
Alfred-Kärcher-Straße 28-40
71364 Winnenden (Germany)
Tel.: +49 7195 14-0
Fax: +49 7195 14-2212
Winnenden, 2018/10/01



THANK YOU!
MERCI! DANKE! ¡GRACIAS!



Registrieren Sie Ihr Produkt und profitieren Sie von vielen Vorteilen.

Register your product and benefit from many advantages.

Enregistrez votre produit et bénéficiez de nombreux avantages.

Registre su producto y aproveche de muchas ventajas.

www.kaercher.com/welcome

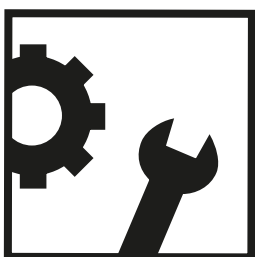


Bewerten Sie Ihr Produkt und sagen Sie uns Ihre Meinung.

Rate your product and tell us your opinion.

Évaluer votre produit et dites-nous votre opinion.

Reseñe su producto y díganos su opinión.



www.kaercher.com/dealersearch

Alfred Kärcher SE & Co. KG

Alfred-Kärcher-Str. 28-40

71364 Winnenden (Germany)

Tel.: +49 7195 14-0

Fax: +49 7195 14-2212

